

**2015**

**Ársskýrsla  
Lögreglustjórans á  
Austurlandi**



# Efnisyfirlit

<b>1. INNGANGUR</b> .....	3
<b>2. SKIPURIT</b> .....	4
<b>3. LÖGREGLUEMBÆTTIÐ</b> .....	5
3.1 Stefnunótun og áherslur árið 2015.....	6
3.2 Starfsmannahald og endurmenntun.....	8
3.3 Tækja- og búnaðarmál.....	8
<b>4. ALMENN DEILD</b> .....	9
4.1 Almannaþarnir.....	9
4.2 Umferðarmál.....	10
4.3 Eftirlit í umdæminu, frumkvæði og forvarnir.....	10
4.4 Samstarf.....	11
4.5 Fangageymslur.....	11
4.6 Önnur verkefni lögreglu.....	12
<b>5. RANNSÓKNBROTA</b> .....	13
5.1 Auðgunarbrot.....	13
5.2 Fíkniefnabrot.....	13
5.3 Ofbeldisbrot.....	14
5.4 Fjármunabrot.....	14
5.5 Sérrefsilagabrot, slysa –og brunarannsóknir.....	14
5.6 Sáttamiðlun í opinberum málu m.....	14
5.7 Aðrar rannsóknir.....	14
<b>6. SAKSÓKN MÁLA OG SEKTARGERÐIR</b> .....	15
6.1 Ákærur, málshraði og meðferð sakamála.....	15
6.2 Sektargerðir.....	15
<b>7. YFIRLIT YFIR FJÖLDA BROTA 2012-2015</b> .....	16
7.1 Umferðarlagabrot.....	16
7.2 Fjöldi umferðarslysa.....	16
7.3 Sérrefsilagabrot.....	17
7.4 Hegningarlagabrot.....	18
<b>8. SÉRSTÖK VERKEFNI</b> .....	19
<b>9. REKSTUR</b> .....	19

## 1. INNGANGUR

Árið 2015 einkenndist af þeim miklu breytingum, sem fækkun og sameining embættanna hafði í för með sér með stofnun nýrra lögregluumdæma þann 1. janúar og settu mark sitt á árið. Skipuð var verkefnastjórn til að vinna að gerð samrunaáætlunar fyrir hið nýja embætti, sem jafnframt studdist við tillögur frá vinnuhópum starfsmanna varðandi breytingarferlið. Sameining stofnana er samvinnuverkefni stjórnenda og starfsmanna svo vel takist til og mun áfram unnið að útfærslu tillagna sem fram komu, eftir því sem kostur er. Í breytingaferli er mjög brýnt að koma í veg fyrir neikvæða umræðu með því að hver einstakur starfsmaður fái að hafa áhrif á stefnumótun stofnunar. Efnahagsreikningur hins nýja embættis var neikvæður um 11.5 mkr. við stofnun þess og nam halli 21.0 mkr. í árslok. Við þessu þurfti að bregðast og var m.a. dregið úr akstri lögreglubifreiða og ekki ráðið í lausar stöður lögreglu tímabundið til að draga úr hallarekstri.

Austur-Skaftafellssýsla (Höfn) færðist undir nýtt embætti Lögreglustjórans á Suðurlandi þann 1. janúar 2015. Aðsetur lögreglustjóra og aðal lögreglustöð eru á Eskifirði. Þá eru varðstofur lögreglu á Egilsstöðum, Fáskrúðsfirði, í Neskaupstað og á Vopnafirði.

Vorið 2015 var komið á öryggiseftirliti við komu og brottför Norrænu til Seyðisfjarðar, að fengnu mati greiningardeildar Ríkislögreglustjóra á löggæsluþörf vegna ferjunnar. Var litið til vaxandi fjölda ferðamanna, sem hefur í för með sér aukið álag á landamærastöðvar og eykur líkur á að skipulögð glæpasamtök reyni að nýta þá veikleika, sem kunna að vera til staðar. Unnið er að því að koma upp varðstofu á Seyðisfirði og efla þar löggæslu.

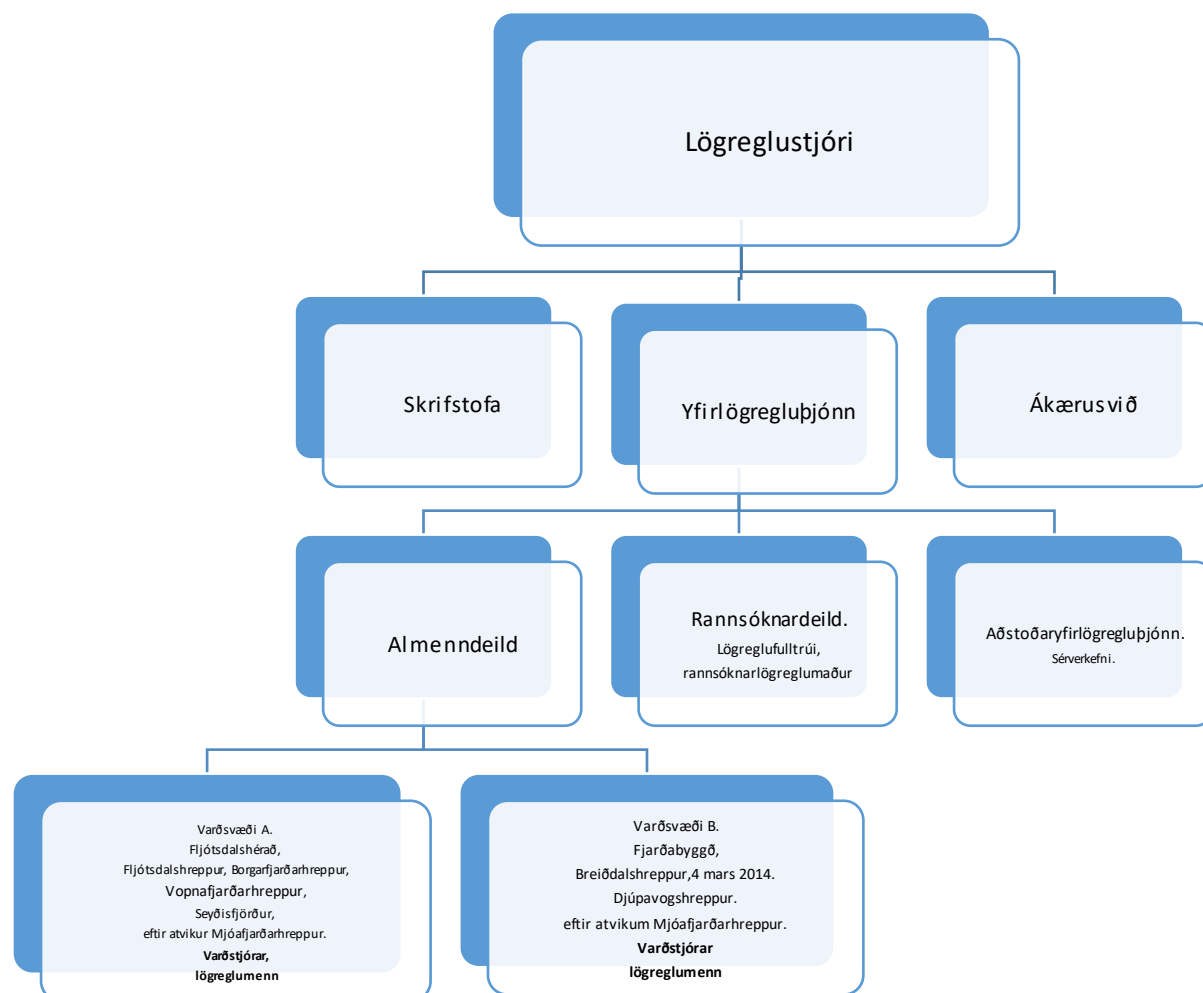
Tvö stór fíkniefnamál komu upp í tengslum við ferjuna á árinu. Í kjölfar þessara mála var stofnaður starfshópur til að efla samvinnu löggæsluaðila á Austurlandi, með það að markmiði að koma með tillögur að viðbragsáætlunum, ferlum og bættri aðstöðu við eftirlit, þegar upp koma alvarleg brot við tolfiftirlit í Seyðisfjarðarhöfn og á flugvellinum á Egilsstöðum. Starfshópurinn er skipaður fulltrúum frá lögreglunni á Austurlandi, tollstjóra og lögreglunni á höfuðborgarsvæðinu.

Í skýrslu þessari er gerð grein fyrir helstu verkefnum lögreglu á árinu og tölulegar upplýsingar um starfsemina. Eins og hún ber með sér hefur margt áunnist og lögreglan unnið öflugt starf, en embættið hefur á að skipa liði, þar sem saman fer þekking og reynsla í starfi.

Inger L. Jónsdóttir,  
lögreglustjóri

## 2. SKIPURIT

- Fyrir hið sameinaða embætti Lögreglunnar á Austurlandi tók gildi 1. janúar 2015.



### 3. LÖGREGLUEMBÆTTIÐ



Lögglustöð á Eskifirði

Umdæmi lögreglustjórans á Austurlandi spannar landssvæði úr norðri frá mörkum Langesbyggðar, Vopnafjarðarhrepps og Norðurþings. Í suðri að mörkum sveitarfélagsins Hornafjarðar og Djúpavogshrepps. Umdæmið nær yfir 14.800 km<sup>2</sup> landsvæði, auk hluta Vatnajökuls.

Innan þess eru sveitarfélögin Fjarðabyggð, Breiðdalshreppur, Djúpavogshreppur, Vopnafjarðarhreppur, Fljótsdalshérað, Borgarfjarðarhreppur og Fljótsdalshreppur.

Fjöldi íbúa umdæmisins þann 1. desember 2015 var samtals 10.346, sem skiptist á milli svæða með eftirfarandi hætti: Fjarðabyggð 4747, Fljótsdalshérað 3454, Djúpavogshreppur 422, Breiðdalshreppur 186, Borgarfjarðarhreppur 135, Vopnafjarðarhreppur 674, Seyðisfjörður 653 og Fljótsdalshreppur 75.

Í umdæminu eru 6 lögreglustöðvar, á Eskifirði þar sem lögreglustjórinn á Austurlandi situr, á Vopnafirði, Egilsstöðum, Fáskrúðsfirði, Djúpavogi og í Neskaupstað.

Benda má á að í reglugerð nr. 1150/2014 um umdæmi lögreglustjóra er gert ráð fyrir lögreglustöð á Seyðisfirði, en hún var lögð niður á árinu 2009.

Almennt býr lögreglan á Austurlandi við ásættanlegt húsnæði, en rétt er að benda á að varðstofur lögreglu á Djúpavogi og í Neskaupstað eru í mjög óhentugu húsnæði. Í Neskaupstað er lögreglustöðin sambyggð íbúðarhúsnæði og er nokkuð ónæði fyrir íbúa að vera í svo nánu sambýli við lögregluna. Uppi eru hugmyndir um að keypt verði hentugra húsnæði fyrir lögregluna á næstu árum. Einnig er rétt að benda á að engin aðstaða er fyrir lögreglu á Seyðisfirði, sem er óviðunandi. Á þetta hefur ítrekað verið bent.

### 3.1 Stefnumótun og áherslur árið 2015

Lögreglan á Austurlandi setur sér eftirfarandi megin markmið fyrir árið 2015:

- Embættið verði rekið af ábyrgð, fagmennsku og innan fjárheimilda.
- Góð þjónusta, þar sem skilvirkni, gæði, þekking og lipurð einkenni úrlausnir mála með því meðal annars að nýta upplýsingatækni til að greiða fyrir samskiptum viðskiptavina við embættið.
- Að gæta almannaöryggis og treysta öryggiskennd almennings með sýnileika og markvissu starfi lögreglu við uppljóstrun brota og halda uppi öfluggu forvarnar- og eftirlitsstarfi eins og kostur er. Nýta samfélagsmiðla til að koma mikilvægum upplýsingum til almennings.
- Að stuðla að bættu umferðaröryggi í dreifbýli og þéttbýli með markvissu eftirliti og samstarfi við sveitarfélög, íbúasamtök, vegagerð og eftir atvikum önnur embætti.
- Samstarf lögreglu og tollgæslu verði áfram skilvirkt með það að markmiði að tryggja með árangursríkum hætti leitir og eftirlit með hvers konar innflutningi.
- Efla eftirlit með útlendingum á innri og ytri landamærum á Egilsstaðaflugvelli, við komu ferjunnar Norrænu til Seyðisfjarðar og höfnum umdæmisins með auknum uppflettingum í gagnagrunnum SIS og samstarfi við tollgæsluna, LRH, alþjóðadeild RLS og lögregluna á Suðurnesjum.
- Gera áætlun um fækkun hegningarlaga brota, sér í lagi brota er varða líf og limi, en jafnframt auðgunarbrot.
- Að innleiðing nýrrar tækni og þekkingar verði til þess að auka skilvirkni við rannsóknir og afgreiðslu mála.
- Að efla þekkingu starfsmanna lögreglu á sviði rannsókna flókinna mála eins og kostur er, í samræmi við stefnu embættisins í menntunarmálum.

Þjónustuhlutverk lögreglunnar í umdæminu hefur verið og er mjög ríkjandi, enda á hinn almenni borgari oft ekki í önnur hús að venda með málefni sín, sem eru mjög fjölbreytt og ekki endilega alltaf lögreglumál. En með því að lögreglan sinni því vel og af fagmennsku myndast traust og ánægja með störf lögreglunnar.

## Deilimarkmið.

Starfsemi: Helstu markmið og mælikvarðar ársins		
Markmið	Markmið árið 2015 (deilimarkmið)	Árangursmælikvarði
Bæta nýtingu fjármagns og tækjabúnaðar.	Bæta nýtingu lögreglubifreiða. Aukavinna skipulögð með verkefnatengdum hætti.	Samanburður á málafjölda og eignum kílómetrum á milli ára. Samanburður á málafjölda og unnum yfirvinnustundum.
Að stuðla að styrkingu almannavarna með reglulegum æfingum viðbragðsaðila.	Að 95% erinda sem berast vegna almannavarnaútkalla verði svarað innan 15 mín.	Hraði við svörun útkalla, þ.e. mínútuþjöldi, sem tekur að svara útkalli eftir að þau berast.
Að viðhalda núverandi þjónustustigi lögreglunnar eftir fremsta megni.	Að 90% erinda verði afgreidd innan 3ja daga.	Viðhorfskannanir á störfum lögreglu.

Löggæsla: Helstu markmið og mælikvarðar ársins		
Markmið	Markmið árið 2015 (deilimarkmið)	Árangursmælikvarði
Að stemma stigu við afbrotum. Almenn öryggiskennd og traust til lögreglu.	Að 90% íbúa í umdæmi lögreglunnar á Austurlandi telji lögregluna skila mjög góðu eða góðu starfi við að stemma stigu við afbrotum í samfélaginu.	Viðhorf almennings á störfum lögreglunnar skv. mælingum í könnunum.
Fækka hegningarlagaþrotum.	Fækka hegningarlagaþrotum í umdæminu um 2% samanborið við meðtalt síðustu þriggja ára.	Fjöldi skráðra brota í LÖKE
Fækka auðgunarþrotum.	Fækka auðgunarþrotum í umdæminu um 2% samanborið við meðtal síðustu þriggja ára.	Fjöldi skráðra brota í LÖKE
Fækka eignarspjöllum.	Fækka eignarspjöllum í umdæminu um 2% samanborið við meðtal síðustu þriggja ára.	Fjöldi skráðra brota í LÖKE

### 3.2 Starfsmannahald og endurmenntun

**Tafla 1.** Fjöldi starfsmanna lögregluembættis 2013-2015

	2013	2014	2015
Fjöldi lögreglumanna	13	14	21
Fjöldi borgaralegra starfsmanna			4
<b>Samtals</b>	13	14	25

Núverandi fjöldi stöðugilda lögreglumanna eru tuttugu og eitt, þar af er einn afleysingamaður staðsettur í Neskaupstað, en þar hefur ekki tekist að ráða fagmenntaðan lögreglumann. Einn lögreglumaður er í árs leyfi til 1. apríl nk. Ekki tókst að ráða í þá stöðu. Héraðslögreglumenn eru níu talsins.

Starfsmannaveita hefur verið lítil undanfarin ár og starfsumhverfi er ágætt. Á árinu var lögð áhersla á að lögreglumenn færu á AMF námskeið og er því lokið. Lögreglumenn hafa að auki sótt sér ýmsa menntun bæði innan og utan lögregluskólans. Má þar nefna námskeið í rannsóknnum umferðarslysa, námskeið varðandi meðferð mansalsmála, heimilisofbeldis, námskeið og fyrirlestra í skoðun vegabréfa, landamæragæslu og Schengen reglum. Segja má að nánast allir lögreglumenn embættisins hafi sótt hin ýmsu námskeið og fyrirlestra, sem í boði voru þetta árið.

### 3.3 Tækja- og búnaðarmál

Búnaður er ágætur, en undanfarin ár hefur átt sér stað mikil endurnýjun á búnaði til samræmis við almennar kröfur og jafnframt með tilliti til öryggis lögreglumanna. M.a. má nefna BodyCam eða búkmyndavélar, sem lögreglumenn hafa á sér við vinnu sína, en nýta má vélnar bæði innan og utanhúss.

Í Neskaupstað, á Fáskrúðsfirði og Djúpavogi er ein aldrifs fólksbifreið á hverjum stað. Á Eskifirði er einn aldrifs jeplingur, á Egilsstöðum eru tvær aldrifs fólksbifreiðar og einn jeppi, á Vopnafirði er ein aldrifs fólksbifreið. Rannsóknardeild er með eina bílaleigubifreið og yfirstjórn með eina. Segja má að fjórar af þessum bifreiðum séu komnar til ára sinna og endurnýjun í gangi í samvinnu við bílamiðstöð RLS.



## 4. ALMENN DEILD

Rannsóknir hafa leitt í ljós, að sýnileg löggæsla eykur öryggi og öryggistilfinningu hins almenna borgara og hefur auk þess fælingaráhrif og þess fallin að draga úr áhættuhegðun. Jafnframt verða inngríp lögreglu í mál fyrir en ella. Almenna lögreglan hefur unnið eftir föngum að því að fækka hegningar- og umferðarlagabrotum meðal annars með því að vera sýnileg, þar sem mannamót eru og eins við skóla, þegar það á við. Almenna lögreglan vinnur jafnframt nokkuð við rannsóknir. Með því að dregið hefur verið úr akstri lögreglubifreiða í sparnaðarskyni, þá minnkar sýnileikinn og lögreglan er minna á ferðinni í hverfunum en áður. Sparnaðarkrafan gerir það að verkum að hreyfanleiki lögreglu minnkar, sem hefur áhrif á samvinnu lögreglunnar á milli bæjarkjarna. Til að bregðast við þessu ástandi var skipulagi breytt í þá veru að lögreglan var á föstum póstum t.d. í umferðareftirliti. Það er ljóst að sýnileg löggæsla getur haft ýmsar birtingarmyndir.

Lögreglan á Eskifirði hefur haldið valdbeitingaræfingar á hverju ári og var tilnefndur sérstakur þjálfari, sem hafði umsjón með skipulagi þeirra. Teknir hafa verið tveir til þrjú dagar í þessar æfingar í hvert sinn. Á síðasta ári æfðu lögreglumenn embættisins sérstaklega með sérsveit Ríkislögreglustjóra, en undirbúningur fyrir þá æfingu hafði staðið í nokkurn tíma. Æfingin gekk afar vel og sýndi að þeim fjármunum sem hefur verið varið til æfinga er vel varið. Við samruna embættanna (LAL) var annar þjálfari tilnefndur og eru þeir því tveir. Ríkislögreglustjórinn hefur að mestu tekið við vopnaæfingum fyrir lögregluna í landinu og hefur sérsvaitin séð um skipulag þeirra.

### 4.1 Almannavarnir

Almannavarnir eru í eðli sínu forvarnarstarf, en í því felst að allir hlutaðeigandi séu undir það búnir að takast á við verkefni á því sviði þegar svo ber undir. Lögreglan í umdæminu hefur átt afar gott samstarf um almannavarnir við almannavarnadeild Ríkislögreglustjóra, sveitarfélögin, björgunarsveitir, deildir Rauða krossins og slökkviliðin í umdæminu.

Í hinu sameinaða umdæmi Lögreglustjórans á Austurlandi eru starfandi tvær almannavarnarnefndir, önnur á fjörðum sem skipuð er bæjar- og sveitarstjórum í Fjarðabyggð, Breiðdalshreppi og Djúpavogshreppi auk lögreglustjóra. Hin nefndin á Héraði og saman stendur af bæjar- og sveitarstjórum sveitarfélaganna á norðursvæði embættisins, Fljótsdalshéraði, Fljótsdalshreppi, Borgarfjarðarhreppi og Vopnafjarðarhreppi auk lögreglustjóra.

Unnið hefur verið að því að uppfæra viðbragðsáætlanir með tilliti til breytinga á lögregluembættunum og er þeirri vinnu að mestu lokið. Auk þess er gerð viðbragðsáætlunar vegna ofanflóða langt komin og nú er í gangi vinna við að greina áhrif ofanflóða á samgöngur og mannvirki tengdum þeim í samvinnu við Vegagerðina.

Áhættumatsskýrsla embættisins er í raun lifandi plagg og þarfnast sífelldrar endurskoðunar með tilliti til breytinga á vegum, umferð, starfsemi, o.þ.h. í umdæminu, sem hefur áhrif á mat áhættu. Síðasta yfirferð áhættumats var gerð í janúar 2014 og í framhaldi gaf Ríkislögreglustjórinn út almenna og sértæka skýrslu um áhættumat í landinu, skipt eftir umdæmum. Unnið hefur verið með Alcoa, Vinnueftirliti ríkisins, slökkviliði Fjarðabyggðar og hafnaryfirvöldum í Fjarðabyggð að endurskoðun áhættumats varðandi hættur í og við álver fyrirtækisins við Sómastaði. Þeirri vinnu er lokið og komin út öryggisskýrsla, sem inniheldur verkferla og viðbragðsáætlanir.

Aðgerðarstjórnir almannaþinga eru tvær, önnur á Fjörðum og er aðsetur hennar í slökkvistöð Fjarðabyggðar, hin stjórnstöðin er í húsi björgunarsveitarinnar Héraðs á Egilsstöðum og þjónar svæði almannaþinga á Héraði. Stjórnstöðvarnar eru ágætlega búnar.

Ástæða þess að ekki hefur verið farið út í breytingar á þessu fyrirkomulagi er í raun sú, að um er að ræða alþjóðaflugvöll á Egilsstöðum og ferju á Seyðisfirði. Viðbragðsáætlanir vegna þessa eru sértækar og þess vegna ekki ástæða til að breyta fyrirkomulaginu fyrst um sinn.

## **4.2 Umferðarmál**

Umferð hefur aukist talsvert á miðsvæði Austurlands, en helst er að nefna aukinn straum ferðamanna í umdæminu, bæði erlendra og innlendra.

Umferð í umdæminu hefur aukist um 26% á árinu 2015, en þá var ársdagsumferð á helstu talningarstöðum samtals um 5.732 á móti 4.011 árið 2014. Helstu talningarstaðir eru á þjóðvegi 1 á Háreksstaðaleið, á Fagradal og í Berufirði, á Norðfjarðarvegi við Hjallanes, Breiðamel og Hátún. Mest er umferðin í kringum Egilsstaði/Reyðarfjörð og Eskifjörð eða um 72%. Munar þar mest um síaukna umferð erlendra ferðamanna.

Þegar litið er til markmiða lögreglunnar 2015, hvað varðar fækkun umferðarslysa og umferðarlagabrot, kemur í ljós að kærðum umferðarlagabrotum fjölgar umtalsvert, en megin skýringin á því er aukin umferð, bætt skipulag og frumkvæðisvinna. Auk þess varð breyting á framkvæmd eftirlitsins.

## **4.3 Eftirlit í umdæminu, frumkvæðisvinna og forvarnir**

Eftirlit lögreglu í umdæminu var með nokkuð breyttu sniði vegna niðurskurðar í fjárveitingum, sem grundvallaðist á minni akstri, en ekki endilega minna eftirliti. Lögreglumenn unnu meira á föstum fyrirfram ákveðnum póstum, sem voru settir upp með tilliti til þeirra verkefna sem unnið var að hverju sinni. Frumkvæði, samvinna, sýnileiki og lipurð, einkenna almennt störf lögreglunnar á Austurlandi.

Frumkvæðisvinna hvað umferðarmálin snertir var eins og vænta mátti og einnig hvað varðar inngríp í áhættu hegðun á þeim stöðum, þar sem hegningalagabrot eru tíð. Virkt

eftirlit var með veitingahúsum og annarri atvinnustarfsemi, sem lögreglan hefur eftirlit með. Greiningar á svæðum, bókanir, talningar og tíðni afskipta segja til um hvar mest mæðir á og löggæslan hefur eftirlit á þeim svæðum eftir fongum. Hreyfanleiki er afar mikilvægur í lögregluliði sem er dreift, en það auðveldar samvinnu og gerir lögregluna trúverðugri sem heild um leið og það eykur sýnileika og samkennd lögreglumanna sjálfra. Þrátt fyrir aðhald í akstri lögreglubifreiða tókst að halda þessu markmiði að mestu.

Forvarnarstarf lögreglunnar var um margt með hefðbundnum hætti. Markmiðum lögreglu um samstarf við aðra aðila svo sem grunnskóla, foreldrafélög, framhaldsskóla, félagsþjónustu, kirkjuna og aðra, sem láta sig málefnið varða náðu fram að svo miklu leyti sem unnt er.

Samtals eyddi lögreglan um það bil 92 vinnustundum til forvarna.

#### **4.4 Samstarf**

Samstarf við önnur embætti er mjög gott og lögð mikil áhersla á að svo sé. Má þar nefna Landhelgisgæsluna, embætti Ríkislögreglustjórans, ýmsar deildir hjá lögreglunni á höfuðborgarsvæðinu, lögregluna á Norðurlandi eystra, tollgæsluna, lögregluna á Suðurnesjum og fleiri. Samstarfssamningur er í gildi á milli LAL og LNE vegna löggæslu á Norð-Austursvæði embættanna, þ.e. Vopnafjarðar og Þórshafnar og er ákveðið að endurnýja þann samning árið 2016.

Samstarf við sveitarfélögin í umdæminu, vegagerðina og ýmsa aðra aðila í samfélaginu er afar gott.

#### **4.5 Fangageymslur**

Notkun á fangageymslum embættisins hefur sem betur fer verið lítil þegar á heildina er litið. Ef til vill er það merki um að lögreglan sinni vel sínu hlutverki í samfélaginu, inngríp í mál eru fyrir en ella vegna öflugs eftirlits lögreglu við veitingahúsin og á stöðum þar sem búast má við lögbrotum. Alltaf er þó nokkuð um skammtíavistanir, þ.e. vistanir sem standa nokkrar klukkustundir í þágu rannsóknar ýmissa minni brota.

	2013	2014	2015
<b>Handtökur</b>			
Fjöldi handtaka <sup>1</sup>	61	74	58
Fjöldi einstaklinga	52	75	61
<b>Fangavistanir</b>			
Fjöldi fangavistana	44	31	32
Fjöldi einstaklinga	44	31	32

#### 4.6 Önnur verkefni lögreglu

Birtingar og boðanir ýmiss konar eru fyrirferðarmikil verkefni hjá lögreglu, svo sem fyrirköll, ákærur, vitnaboðanir og birting dóma og annarra ákvarðana. Mjög mikilvægt er að slíkar birtingar og boðanir séu afgreiddar fljótt og vel, svo mál fái sem skjótasta meðferð. Fjöldi fyrirkalla og birtinga fór heldur fækkandi á síðasta ári. Útsendum sektarboðum fækkar einnig nokkuð en helsta skýringin er sú að langflestir aðilar sem teknir eru vegna brota á umferðarlögum, greiða á staðnum.

Það athugist að árið 2014 eru embætti 026 og 028 tekin saman.

**Tafla 3.** Fjöldi fyrirkalla og annarra verkefna árin 2013-2015

	2013	2014	2015
Birtingar (ákærur, fyrirköll, dómur, afplánunarbref o.fl.)	117	132	84
Útsend sektarboð <sup>2</sup>	433	628	409
Dómsárituð sektarboð	14	7	11
<b>Samtals</b>			

## 5. RANNSÓKN BROTA

Við rannsóknardeild lögreglunnar á Austurlandi starfa tveir lögreglumenn, annar í stöðu lögreglufulltrúa og hinn í stöðu rannsóknarlögreglumanns. Umdæmið er víðfeðmt og starfsstöðvar lögreglu í umdæmi eru sex að tölu, eins og áður segir. Hlutverk deilarinnar því margþætt, en er nánar tiltekið í reglugerð nr.192/2008. Hér á eftir er getið nokkurra þeirra brotaflokka sem deildin sinnir. Breyting varð á þann 1. janúar 2015, er Austur-Skaftafellssýsla (Höfn) færðist undir lögregluna á Suðurlandi, en frá 2007 hafði deildin annast rannsóknir mála á svæði sem náði frá og með Austur-Skaftafellssýslu (Höfn) og allt að Bakkafirði.

### 5.1 Auðgunarbrot

Deildin sinnir rannsóknum mála er falla undir s.s. fjárdrátt, fjársvik, skilasvik og umboðssvik. Fjöldi mála hjá embættinu var 35 árið 2015, en árið 2014 voru þau 38.

Auk þess sem rannsóknardeild annast rannsóknir í málum er hún almennri deild innan handar við rannsóknir mála sem þar eru til afgreiðslu, allt eftir því sem þurfa þykir.

### 5.2 Fíkniefnabrot

Á árinu 2015 var fjöldi fíkniefnamála 18, en voru 21 árið 2014<sup>3</sup>. Haldlagt var eftirfarandi: E-töflur (MDMA - Ecstasy) 209480 stk., e-duft (MDMA - Ecstasy) 10.043,93 gr., amfetamín 37,87 gr., kannabisefni 96,44 gr. og 40 kannabispöntur.

Langstærsta málið af þessum, er mál er varðar innflutning á efnum með farþega- og bílferjunni Norrænu á Seyðisfirði, en málið kom upp þann 8. september 2015. Þar fann tollgæslan efni við leit í húsbíl við komuna til landsins. Lögreglan tók þegar við rannsókninni, en málið var unnið af rannsóknardeild lögreglunnar á Austurlandi, sem naut aðstoðar embættis lögreglunnar á höfuðborgarsvæðinu auk þess sem fengin var aðstoð erlendra löggæslustofnana við rannsóknina. Rannsókn málsins var mjög umfangsmikil og tímafrek.

Hálfum mánuði eftir komu húsbílsins kom annað mál upp, er til landsins kom bifreið með ferjunni, sem rökstuddur grunur var um að í væru fíkniefni. Þeirri bifreið var sleppt í gegn og hún skyggð á leið sinni á höfuðborgarsvæðið. Það mál var síðan unnið af lögreglunni á höfuðborgarsvæðinu, en í bifreiðinni reyndust yfir 22 kg. af amfetamíni og kókaíni. Dómar gengu í báðum þessum málum á árinu 2016.

Það er því ljóst að mikill innflutningur fíkniefna hefur verið um Austurland og hafa mörg af stærri fíkniefnamálum sem upp hafa komið hér á landi undanfarinn áratug átt uppruna sinn þar. Má þar nefna er húsbíll, sem kom með Norrænu, var stöðvaður árið 2007 með hátt í 200 kg. af hassi. Skúta kom til Fáskrúðsfjarðar árið 2008 (Pólstjörnumálið), en um borð voru hátt í 40 kg af hörðum efnum, amfetamíni, e-

<sup>3</sup> Höfn í Hornafirði er inn í tölum árs 2014.

töfludufti og töflum. Mál er skúta kom upp undir landið árið 2009 (Pappeyjarmálið), en þar voru sótt um borð um 109 kg af fíkniefnum á hraðbáti. Um var að ræða amfetamín, kannabis og e-töflur. Þessi mál eru auk þeirra tveggja mála sem nefnd eru hér að ofan.

### **5.3 Ofbeldisbrot**

Deildin annast eða kemur að rannsóknum kynferðisbrota og annarra alvarlegra ofbeldisbrota, bæði með því að annast rannsóknir alfarið eða með aðstoð við almenna deild lögreglu í minni málum. Árið 2015 komu upp 13 kynferðismál, en árið 2014 voru þau 16. Líkamsársamál voru 17 árið 2015, en 14 árið 2014.

### **5.4 Fjármunabrot**

Undir þennan flokk eru bæði fjármuna- og fjárréttindabrot, sem um leið flokkast undir lið 5.1 hér að framan. Ekki var mikið um brot sem vörðuðu fjármunabrot s.s. eignaspjöll. Ýmist kom það í hlut almennu deildar lögreglu eða rannsóknardeildar að rannsaka þau mál, en rannsóknardeild er þá oft almennri deild innan handar, þegar eftir því er leitað.

### **5.5 Sérreksilagabrot, slysa- og brunarannsóknir**

Fjögur mál er vörðuðu innflutning á lyfjum komu til kasta deildarinnar og voru þau unnin í samvinnu til tollgæsluna. Deildin kom að rannsóknum á tveimur brunum og almenn deild rannsakaði tvo minni háttar bruna. Þá kom rannsóknardeild að rannsóknum fjölda slysa í umferðinni.

### **5.6 Sáttamiðlun í opinberum málum**

Á árinu 2015 var eitt mál til sáttamiðlunar, en það er starfsmaður í almennri deild lögreglu sem annast slík mál hjá embættinu.

### **5.7 Aðrar rannsóknir**

Rannsóknardeild lögreglunnar kemur að aðstoð við almenna deild lögreglunnar s.s. við ýmsa vettvangsvinnu og miðlar þekkingu er nýtist við rannsóknir mála.

Tvö banaslys komu til rannsóknar, annað er varðaði umferðarslys og hitt erlendan ferðamann er lést af slysförum á jökli. Almenna lögreglan annast almennt rannsóknir á ölvunarakstursmálum og málum er varða umferðina önnur en banaslys og alvarleg slys. Rannsóknir sjóslysa og ófara á sjó annast rannsóknardeild í samvinnu við almenna deild og aðra sem að málum koma.

## 6. SAKSÓKN MÁLA OG SEKTARGERÐIR

### 6.1 Ákærur, málshraði og meðferð sakamála

Á töflunni má sjá að ákærum fækkar á milli ára og jafnframt fjöldi mála í hverri. Helsta ástæðan er sú að með lagabreytingum á árinu 2012 voru heimildir lögreglustjóra til sektargerða rýmkaðar. Stefna embættisins í meðferð sakamála hefur að flestu leyti gengið eftir hvað rannsóknarhraða snertir og jafnframt hvað varðar vandaða málsmeðferð. Meðaltími rannsóknar lögreglu á líkamsárarmálum, málum er varða brot gegn 217. og 218. gr. almennra hegningarlaga, voru 49,7 dagar. Rannsóknartími kynferðisbrota var einnig að mestu leyti innan þeirra marka sem Ríkissaksóknari setti. Embættið telur að í því felist ákveðin forvarnaráhrif, þegar saman fer hröð, skilvirk og vönduð rannsókn máls hjá lögreglu og jafnframt hröð afgreiðsla hjá ákæruvaldinu.

Þrátt fyrir að Sveitarfélagið Hornarfjörður hafi færst undir nýtt embætti Lögreglustjórans á Suðurlandi, heyrir það áfram til umdæmis Héraðsdóms Austurlands. Í ársbyrjun var því tekin sú ákvörðun, að þau mál sem upp koma í sveitarfélaginu og ákæra þarf í, skyldu send fullrannsókuð frá Lögreglustjóranum á Suðurlandi til Ríkissaksóknara, sem felur síðan Lögreglustjóranum á Austurlandi að höfða mál fyrir Héraðsdómi Austurlands. Þessi mál eru inn í tölunum, sem fram koma í þessum kafla.

**Tafla 4.** Fjöldi ákæra árin 2013-2015

	2013	2014	2015
Fjöldi brota í ákæru <sup>4</sup>	42	46	58
Fjöldi ákæra <sup>5</sup>	26	28	20

Þar af 2 mál, sem koma frá Lögreglustjóranum á Suðurlandi til ákærumeðferðar, skv. ákvörðun Ríkissaksóknara:

Aðalmeðferðir í sakamálum á árinu voru samtals 9 talsins, en þá er ekki talinn með málflytningur í úrskurðarmálum

Fyrtökur í Héraðsdómi í sakamálum á árinu voru samtals 81, fyrir utan aðalmeðferðir.

### 6.2 Sektargerðir

Fjöldi útsendra sektargerða fækkar nokkuð á milli ára og eru helstu skýringar fækkun brota er varða hvíldartíma, stærð og þyngd o.þ.h. umferðarlagabrota. Hafa ber í huga þegar taflan er skoðuð þá breytingu sem varð á embættinu 1. janúar 2015 er Höfn var

sett undir lögreglustjórnann á Suðurlandi og embætti 026 og 028 síðan sameinuð. Tölfræði 026 og 028 eru saman 2014.

**Tafla 5.** Fjöldi útsendra sektargerða árin 2013-2015

	2013	2014	2015
Útsendar sektargerðir	66	97	53

## 7. YFIRLIT YFIR FJÖLDA BROTA 2013-2015

### 7.1 Umferðarlagabrot

Tölfræði fyrir árið 2014 er tekin saman með embættunum 026 og 028. Þannig eru þær tölur ekki alveg marktækar til samanburðar hvað varðar hið nýja embætti 317, lögreglustjórnans á Austurlandi (LAL). Þegar árið 2015 er skoðað kemur í ljós að kærnum vegna umferðarlagabrota fjölgar í raun, en þar koma nokkur atriði til skoðunar. Breytt vinnulag lögreglu, aukið frumkvæði og aukin umferð, sér í lagi umferð erlendra ferðamanna.

Þrátt fyrir samdrátt í akstri lögreglubifreiða, sem er hluti af aðgerðum embættisins til að mæta niðurskurði fjárveitinga, tókst lögreglunni að ná árangri. Ölvunarakstursmálum fækkar á milli ára og kærnum vegna aksturs undir áhrifum fíkniefna. Hraðabrot í Fáskrúðsfjarðargöngum mynduð með DATK voru 924 árið 2015, sem er nokkur fjölgun eða um 6% frá fyrra ári. Lögreglustjórinn í Stykkishólmi fer með vinnslu þeirra mála.

**Tafla 6.** Fjöldi umferðarlagabrota árin 2013-2015

	2013	2014	2015
<b>Umferðarlagabrot alls</b>	794	1354	1151
Of hraður akstur. Tilgreindur hraði (að undanskildum brotum á stafrænar hraðamyndavélar)	509	961	645
Ölvun við akstur	15	35	26
Akstur undir áhrifum ávana- og fíkniefna	17	17	13

### 7.2 Fjöldi umferðarslysa

Heldur fleiri umferðaslys áttu sér stað í umdæminu á árinu, en árin þar á undan. Flest alvarleg umferðarslys áttu sér stað úti á þjóðvegum á milli þéttbýliskjarna. Fjölgum umferðarslysa með minni háttar meiðslum fjölgar mjög mikið á milli ára en helsta skýringin er mikill fjöldi erlendra ferðamanna sem eru alls óvanir aðstæðum. Umferðarslysum með alvarlegum meiðslum fækkar hins vegar. Eitt banaslys varð í umferðinni utan þéttbýlis.



**Tafla 7.** Fjöldi umferðarslysa\* árin 2013-2015

	2013	2014	2015
<b>Samtals</b>	30	246	287
Banaslys	1	1	1
Slys með alvarlegum meiðslum	9	20	14
Slys með minni háttar meiðslum	20	21	41

### 7.3 Sérrefsilagabrot

Nokkur fækkun varð í málafloknum á síðasta ári. Fíkniefnabrotum fækkar lítillega og svo er einnig um áfengislagabrotin. Lögreglan hefur aukið eftirlit með veitingahúsum og þá er einnig markvisst eftirlit með þessum málaflokkum sérstaklega í kringum bæjarhátíðir, sem eru fjórar talsins og allar haldnar í júlímánuði. Að langmestu leyti er um að ræða neysluskammta. Auk þessa hefur lögreglan upprætt ræktanir á ýmsum stigum. Aukið eftirlit lögreglu á landamærum á Seyðisfirði skilaði stóru fíkniefnamáli, sem fjallað er um í kafla rannsóknardeildar.

**Tafla 8.** Fjöldi sérrefsilagabrota árin 2013-2015

	2013	2014	2015
<b>Sérrefsilagabrotalls</b>	58	80	57
Áfengislagabrot	25	14	10
Fíkniefnabrot	34	23	21

### Haldlögð fíkniefni

Tegund	Nánar	2015				
		Millil.	Haldl.	Gr.	Stk.	Millil.
Kannabis	Hass		0,54	x		
Kannabis	Marihuana		133,799	x		
Kannabis	Plöntur				40	
Örvandi	E-pillur/duft		10043,93066	x	209.4781	
Örvandi	Kókaín					
Örvandi	Amfetamín		48,29000	x		
<b>Samtals</b>			10.278,26966		249,478	

## 7.4 Hegningarlagabrot

Ofbeldisbrotum fjölga á milli ára, sem er ekki í samræmi við markmið embættisins.

Eignaspjöllum fækka umtalsvert, en ástæða þess er margþætt, m.a. nokkuð aukið eftirlit en jafnframt öflugt forvarnarstarf, samstarf við skóla, foreldrafélög og félagsmálayfirvöld. Innbrotum fækka, en þjófnaðarbrotum fjölga. Fjöldi kynferðisbrota er svipaður á milli ára.

Rannsóknir hegningarlagabrota gengu mjög vel og voru í lang flestum tilfellum innan rannsóknarmarkmiða Ríkissaksóknara og markmiða embættisins hvað varðar hraða og vandaða málsmeðferð.

**Tafla 9.** Fjöldi hegningarlagabrota árin 2013-2015

	2013	2014	2015
<b>Hegningarlagabrot alls</b>	122	121	101
Þar af:			
Auðgunarbrot	36	39	34
Innbrot	3	10	4
Þjófnaður	26	29	33
<b>Manndráp og líkamsmeiðingar alls</b>	23	14	18
Þar af:			
Manndráp (211. gr.)	0	0	0
Líkamsárásir (217. gr.)	21	8	16
Líkamsárásir (218. gr.)	2	6	2
<b>Kynferðisbrot alls</b>	13	16	13
<b>Eignaspjöll alls</b>	24	35	14

## 8. SÉRSTÖK VERKEFNI

Þegar sýnt var á haustdögum 2014 að embætti lögreglustjóranna á Eskifirði og Seyðisfirði yrðu lögð niður og nýtt embætti stofnað á grunni hinna tveggja var verkefnishópur stofnaður undir stjórn lögreglustjórans á Austurlandi og hófst þá yfirgripsmikil vinna við niðurlagningu gömlu embættanna og stofnun hins nýja.

Við greiningu á umfangi hins nýja embættis var meðal annars ljóst að Seyðisfjarðarhöfn er í raun mjög stór og erilsöm Schengen landamæri. Eins og að framan er rakið var óskað var eftir því við greiningardeild Ríkislögreglustjórans að gert yrði áhættumat varðandi komu og brottfarir ferjunnar Norrænu. Áhættumatið lá fyrir snemma í samrunaferlinu og komu þá í ljós ýmsar ábendingar, sem voru teknar til skoðunar og skipulagi lögreglunnar varðandi ferjuna breytt til samræmis við þær. Farþegalistar voru greindir af lögreglu í samvinnu við alþjóðadeild og tollgæsluna. Tveir til þrír lögreglumenn voru ávallt viðstaddir við komu og brottfarir skipsins og teknar úrtaksleitir á gangandi og akandi farþegum í samvinnu við tollgæsluna.

Þá er Egilsstaðaflugvöllur alþjóðlegur flugvöllur og skilgreindur sem slíkur og varaflugvöllur fyrir millilandaflug. Alltaf er um einhverjar afgreiðslur þar, bæði utan og innan Schengen, sem útheimta vegabréfaskoðun við komur og brottfarir.

## 9. REKSTUR

Efnahagsreikningur var neikvæður um 11.2 millj.kr. við stofnun embættis og tap ársins samkvæmt rekstrareikningi 2015 var um 21.3 millj.kr.

	2015	2014	Fjárheimild
<b>Rekstrarreikningur</b>			
Tekjur samtals	8.061.062	0	12.600.000
Gjöld samtals	392.392.213	0	386.871.000
Framlag úr ríkissjóði	374.271.000	0	374.271.000
Hagnaður/tap ársins	10.060.151	0	0
<b>Efnahagsreikningur</b>			
Eignir samtals	598.402	0	
Skuldir samtals	21.914.143	0	
Höfuðstóll í árslok	21.315.741	0	