

Október 2015//BRÁÐABIRGÐATÖLUR

Fjölgun innbrota árið 2015

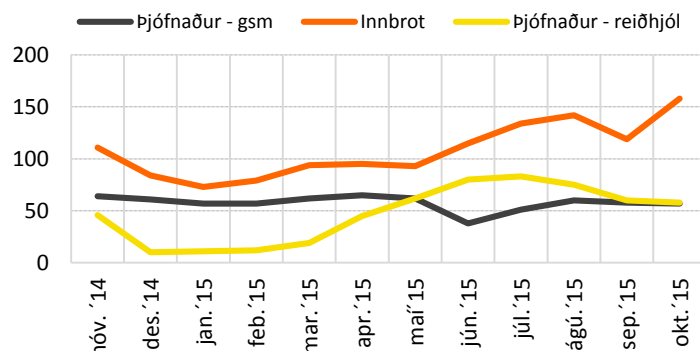
Á mynd C má sjá að innbrot hafa verið fleiri á síðastliðnum 12 mánuðum en á sama tímabilil tvö ár á undan.

Á síðastliðnum 12 mánuðum voru flest innbrot í október eða 158, sem eru flest innbrot í einum mánuði þegar lítið er til síðustu þriggja ára. Fæst innbrot voru framin í janúar (sjá mynd 1). Að meðaltali hafa verið framin 110 innbrot á mánuði árið 2015 sem er svipað og árið 2012, en fleiri en síðastliðin tvö ár.

Á tímabilinu frá janúar út október hafa verið framin fleiri innbrot á höfuðborgarsvæðinu og á Suðurlandi þegar borið er saman við fjöldann þar allt árið 2014. Hlutfallslega áttu um 78% allra innbrota sér stað á höfuðborgarsvæðinu árið 2013, árið 2014 voru þau 77% en það sem af er árinu 2015 hafa þau verið um 83%.

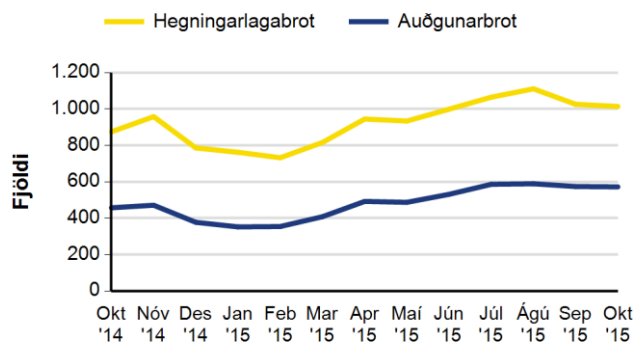
| Tafla 1. | 2012 | 2013 | 2014 | 2015* |
|-------------------------------|------|------|------|-------|
| Meðalfjöldi innbrota á mánuði | 112 | 91 | 97 | 110 |

*Gögn fyrir árið 2015 ná yfir tímabilið jan.-okt.

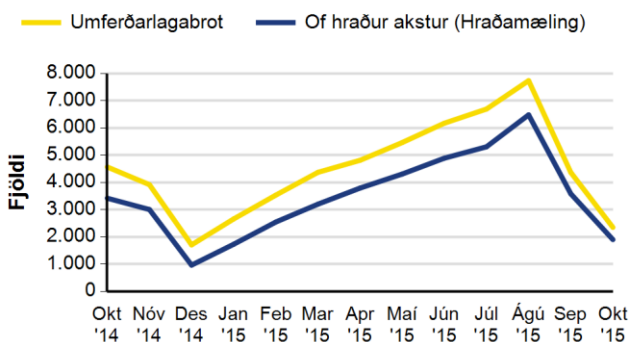


Mynd 1. Fjöldi innbrota, þjófnaða á farsímum og reiðhjólum síðastliðna 12 mánuði.

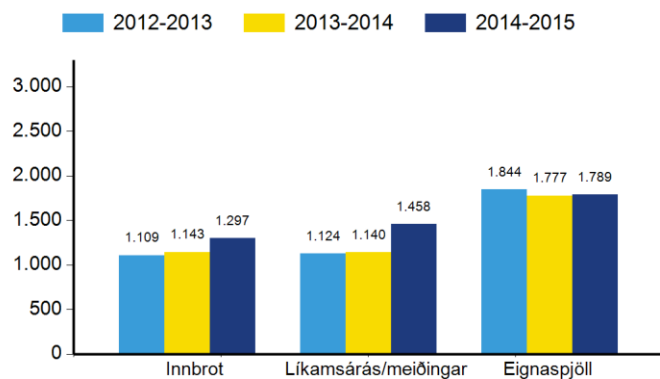
Tímabilið nóvember til og með október



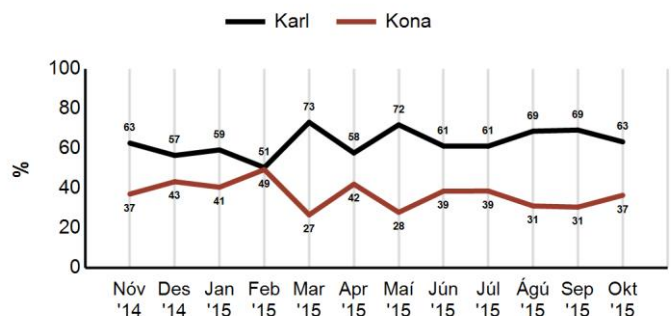
Mynd A. Fjöldi hegningarlagabrota og auðgunarbrota síðustu 13 mánuði.



Mynd B. Fjöldi umferðarlagabrota og hraðakstursbrota síðustu 13 mánuði.



Mynd C. Fjöldi innbrota, líkamsmeiðinga og eignaspjalla síðustu 12 mánuði og yfir sama tímabil síðustu tvö ár.



Mynd D. Hlutfall kynjanna í þjófnum síðustu 12 mánuði.