



HÁSKÓLI ÍSLANDS



**RANNSÓKNASETUR Í
BARNA- OG FJÖLSKYLDUVERND**

Viðhorf ungs fólks til forvarnastarfs lögreglu og aðgengi að fíkniefnum

Jóhanna Rósa Arnardóttir

Unnið fyrir Ríkislögreglustjóran

Febrúar 2008

© Jóhanna Rósa Arnardóttir, 2008
Öll réttindi áskilin.

Útgefandi: Rannsóknasetur í barna- og fjölskylduvernd
www.rbf.is

Útgáfustaður: Reykjavík

Yfirlit

Hér er yfirlit yfir helstu niðurstöður rannsóknar á viðhorfi ungs fólks til forvarnastarfs lögreglu og aðgengi þess að fíkniefnum. Rannsóknin byggir á svörum 811 ungmenna en tekið var 1200 manna úrtak úr þjóðskrá meðal fólks á aldrinum 18-20 ára og er svarhlutfall 68%.

- Um 76% svarenda höfðu fengið einhverja fræðslu hjá lögreglu en það er nokkuð lægra hlutfall en árið 2004 þegar um 87% svarenda höfðu fengið einhverja fræðslu hjá lögreglu.
- Þeir sem höfðu ekki fengið fræðslu voru spurðir um ástæðu þess. Flestir nefndu að hún hefði ekki verið í boði (48%) en margir mundu ekki ástæðuna fyrir því (39%). Þetta er álíka hátt hlutfall og árið 2004.
- Flestir þeirra sem fengu fræðslu eða um 73% sögðust hafa fengið fræðslu um umferðarreglurnar, 50% um skaðsemi fíkniefna, 39% um skaðsemi áfengis, 31% um starf lögreglu, 25% um lögbrot, fórnarlömb og afleiðingar afbrota og 20% um sakaskrána.
- Þeir sem höfðu fengið einhverja fræðslu hjá lögreglu voru spurðir hvort þeir væru ánægðir eða óánægðir almennt með fræðsluna. Um 22% sögðust vera mjög ánægðir, 52% frekar ánægðir, 17% hvorki ánægðir né óánægðir, 7% frekar óánægðir og 2% mjög óánægðir.
- Þátttakendur voru spurðir hversu jákvæðir eða neikvæðir þeir væru gagnvart lögreglunni. Um 29% sögðust vera mjög jákvæðir, 41% frekar jákvæðir, 19% hvorki jákvæðir né neikvæðir, og um 10% frekar eða mjög neikvæðir. Hlutfallslega fleiri ungmenni voru jákvæð gagnvart lögreglu og færri neikvæð samanborið við árið 2004.
- Þátttaka í forvarnafræðslu lögreglu virðist auka líkur á jákvæðu viðhorfi til lögreglu sem er í samræmi við fyrri rannsókn.
- Um 60% svarenda hafði verið boðin fíkniefni. Þetta er álíka hátt hlutfall og árið 2004 þegar 62% svarenda hafði verið boðin fíkniefni.
- Meðal svarenda sem sögðust hafa verið boðin fíkniefni sögðu um 62% það vera í partíu, um 41% erlendis, 40% í miðbænum, 39% á skemmtistað, 30% í framhaldsskóla, 28% á útihátíð, 13% í hverfinu heima, 11% á skólaballi, 10% í grunnskóla, 3% í félagsmiðstöð og 2% í íþróttum. Um 4% nefndu aðra staði.
- Um 15% sögðust þekkja mjög vel til þess hvernig nálgast megi fíkniefni svo sem hass, amfetamín, kókaín og e-töflur hér á landi, 23% frekar vel, 7% hvorki vel né illa, 20% frekar illa og 35% mjög illa.

Efnisyfirlit

Yfirlit.....	3
Töfluskrá.....	6
Myndaskrá.....	8
1 Inngangur	9
2 Aðferð	10
3 Forvarnastarf lögreglu.....	13
3.1 Þátttaka í forvarnafræðslu lögreglu.....	13
3.2 Fræðsla sem ungt fólk man eftir að hafa fengið hjá lögreglu	17
3.3 Viðhorf til forvarnafræðslu lögreglu.....	22
4 Viðhorf til lögreglu	25
5 Samanburður við árið 2004.....	30
6 Aðgengi að fíkniefnum	31
7 Staðir þar sem ungu fólki eru boðin fíkniefni.....	34
8 Samandregnar niðurstöður og ályktanir.....	37
Heimildir	40
Viðauki 1.....	41
Viðauki 2.....	48

Töfluskrá

Tafla 1.	Greining á úrtaki könnunarinnar.....	10
Tafla 2.	Svarendur eftir kyni, aldri og búsetu.....	10
Tafla 3.	Þátttaka ungs fólks í forvarnafræðslu lögreglu eftir kyni, aldri, búsetu, stöðu svarenda í dag, skólagöngu, símenntun, reykingum, áfengisneyslu, fíkniefnaneyslu, aðgengi að fíkniefnum og viðhorfi til lögreglu.....	14
Tafla 4.	Þátttaka í forvarnafræðslu hjá lögreglu meðal þeirra sem voru jákvæðir og neikvæðir gagnvart lögreglu skipt eftir kyni, aldri, búsetu, stöðu þeirra í dag, skólagöngu og símenntun	16
Tafla 5.	Ástæða þess að svarendur fengu ekki fræðslu hjá lögreglu.....	16
Tafla 6.	Ástæða þess að svarendur fengu ekki fræðslu hjá lögreglu eftir kyni, búsetu, hvort þeir eru í skóla og skólagöngu.....	17
Tafla 7.	Hlutfall svarenda sem fengu fræðslu um umferðarreglurnar eftir kyni, aldri, búsetu og áfengisneyslu	19
Tafla 8.	Hlutfall svarenda sem fengu fræðslu um sakaskrána eftir kyni, aldri og búsetu ...	19
Tafla 9.	Hlutfall svarenda sem fengu fræðslu um starf lögreglu eftir kyni, aldri, búsetu og hvort þeir þekki til hvernig hægt er að verða sér úti um fíkniefni hér á landi ..	20
Tafla 10.	Hlutfall svarenda sem fengu fræðslu um skaðsemi áfengis eftir kyni, aldri, búsetu, hvort þeir þekki til hvernig hægt er að verða sér úti um fíkniefni hér á landi og hvort þeir hafi reykt sigarettur eða vindla á síðastliðnum 12 mánuðum..	20
Tafla 11.	Hlutfall svarenda sem fengu fræðslu um skaðsemi fíkniefna eftir kyni, aldri og búsetu	21
Tafla 12.	Hlutfall svarenda sem fengu fræðslu um lögbrot, fórnarlömb, afleiðingar afbrota og refsingar eftir kyni, aldri, búsetu, hvort þeir þekki til hvernig þeir geta orðið sér úti um fíkniefni, stöðu þeirra í dag og skólagöngu	21
Tafla 13.	Viðhorf ungs fólks til fræðslu lögreglu eftir kyni, aldri, búsetu, stöðu svarenda í dag, skólagöngu, símenntun, reykingum, áfengisneyslu, fíkniefnaneyslu og aðgengi að fíkniefnum	23
Tafla 14.	Viðhorf ungs fólks til lögreglu eftir kyni, aldri, búsetu, stöðu svarenda í dag, skólagöngu, símenntun, reykingum, áfengisneyslu, fíkniefnaneyslu, aðgengi að fíkniefnum og fræðslu lögreglu.....	26
Tafla 15.	Forvarnafræðsla lögreglu 2004 og 2007.....	30
Tafla 16.	Aðgengi ungs fólks að fíkniefnum eftir kyni, aldri og búsetu	32
Tafla 17.	Hlutfall ungs fólks sem þekkir vel eða illa hvernig hægt er að nálgast fíkniefni hér á landi eftir kyni, aldri og búsetu	33
Tafla 18.	Staðir þar sem ungu fólki eru boðin fíkniefni eftir búsetu svarenda.....	35
Tafla 19.	Hefur þú fengið einhverja fræðslu hjá lögreglu?	41
Tafla 20.	Hvers vegna fékkstu ekki fræðslu?	41
Tafla 21.	Hlutfall svarenda sem fékk fræðslu um umferðarreglurnar.....	42
Tafla 22.	Hlutfall svarenda sem fékk fræðslu um sakaskrána.....	42
Tafla 23.	Hlutfall svarenda sem fékk fræðslu um starf lögreglu.....	42
Tafla 24.	Hlutfall svarenda sem fékk fræðslu um skaðsemi áfengis.....	42
Tafla 25.	Hlutfall svarenda sem fékk fræðslu um skaðsemi fíkniefna.....	42

Tafla 26.	Hlutfall svarenda sem fékk fræðslu um lögbrot, fórnarlömb, afleiðingar afbrota eða refsingar	42
Tafla 27.	Hlutfall svarenda sem fékk fræðslu um eitthvað annað.....	43
Tafla 28.	Hversu ánægð(ur) eða óánægð(ur) ert þú almennt með þá fræðslu sem þú hefur fengið hjá lögreglu?.....	43
Tafla 29.	Hversu jákvæð(ur) eða neikvæð(ur) ertu gagnvart lögreglunni?.....	43
Tafla 30.	Hafa þér oft, stundum, sjaldan eða aldrei verið boðin fíkniefni önnur en áfengi?.....	43
Tafla 31.	Boðin fíkniefni í grunnskóla	44
Tafla 32.	Boðin fíkniefni í framhaldsskóla	44
Tafla 33.	Boðin fíkniefni á skólaballi.....	44
Tafla 34.	Boðin fíkniefni í partíi	44
Tafla 35.	Boðin fíkniefni á skemmtistað	44
Tafla 36.	Boðin fíkniefni í miðbænum.....	44
Tafla 37.	Boðin fíkniefni í hverfinu heima.....	44
Tafla 38.	Boðin fíkniefni í íþróttum	45
Tafla 39.	Boðin fíkniefni í félagsmiðstöð	45
Tafla 40.	Boðin fíkniefni á útihátíð.....	45
Tafla 41.	Boðin fíkniefni erlendis	45
Tafla 42.	Boðin fíkniefni annars staðar	45
Tafla 43.	Þekkir þú vel eða illa til þess hvernig hægt er að verða sér úti um fíkniefni, svo sem hass, amphetamín, kókaín eða e-töflur, hér á landi?.....	45
Tafla 44.	Reykt sígarettur eða vindla á sl. 12 mánuðum.....	46
Tafla 45.	Áfengisneysla á sl. 12 mánuðum	46
Tafla 46.	Reykt hass/marihuana á sl. 12 mánuðum.....	46
Tafla 47.	Neytt annarra fíkniefna á sl. 12 mánuðum.....	46
Tafla 48.	Fíkniefnaneysla á sl. 12 mánuðum.....	46
Tafla 49.	Hver er staða þín í dag?	47
Tafla 50.	Skólaganga svarenda.....	47
Tafla 51.	Þættir sem hafa áhrif á viðhorf ungmenna til lögreglunnar almennt	48
Tafla 52.	Þættir sem hafa áhrif á viðhorf ungmenna til lögreglunnar samanburður við fyrri rannsókn.....	49

Myndaskrá

Mynd 1.	Pátttaka ungs fólks í forvarnafræðslu lögreglu	13
Mynd 2.	Hlutfall svarenda sem hafa fengið fræðslu hjá lögreglu eftir viðhorfi til lögreglu	15
Mynd 3.	Hlutfall svarenda sem fengu fræðslu hjá lögreglu í viðkomandi fræðsluflokkum	18
Mynd 4.	Viðhorf ungs fólks til forvarnafræðslu lögreglu	22
Mynd 5.	Viðhorf ungs fólks til lögreglu.....	25
Mynd 6.	Viðhorf svarenda til lögreglu eftir þátttöku í forvarnafræðslu lögreglu og eftir fíkniefnaneyslu á síðastliðnum 12 mánuðum	28
Mynd 7.	Hlutfall ungs fólks sem hafa verið boðin fíkniefni	31
Mynd 8.	Hlutfall ungs fólks sem þekkir vel eða illa til þess hvernig hægt er að verða sér úti um fíkniefni hér á landi.....	32
Mynd 9.	Staðir þar sem ungu fólki eru boðin fíkniefni.....	34

1 Inngangur

Í skýrslunni er fjallað um rannsókn á viðhorfi ungs fólks til forvarnastarfs lögreglu sem Rannsóknasetur í barna- og fjölskylduvernd (RBF) við Háskóla Íslands tók að sér að vinna fyrir Ríkislögreglustjóran. Höfundur er Jóhanna Rósa Arnardóttir, forstöðumaður RBF. Rannsóknin var unnin á tímabilinu október 2007 til janúar 2008.

Markmiðið með rannsókninni er að kanna viðhorf ungs fólks til forvarnastarfs lögreglu, þátttöku þess í fræðslunni, ástæður þess að það fékk ekki fræðslu og hvaða fræðslu það mundi eftir að hafa fengið. Jafnframt var markmiðið að kanna viðhorf ungmenna til lögreglunnar almennt og aðgengi þeirra að fíkniefnum.

Forvarnafræðsla lögreglu hefur verið starfrækt hér á landi í einhverri mynd svo langt sem elstu menn muna. Hins vegar var í fyrsta sinn svo vitað sé gerð formleg rannsókn á viðhorfum ungmenna til slíkrar fræðslu á landsvísu árið 2004 (Jóhanna Rósa Arnardóttir og Elísabet Karlsdóttir, 2004).

Í þessari skýrslu er greint frá niðurstöðum rannsóknarinnar og þær bornar saman við áður nefnda rannsókn frá 2004. Félagsvísindastofnun Háskóla Íslands sá um framkvæmd símakönnunarinnar. Niðurstöður byggja á 1200 manna tilviljunarúrtaki meðal fólks á aldrinum 18-20 ára á öllu landinu og er svarhlutfall 68%.

Eins og í fyrri skýrslu þá er hér einnig greint frá niðurstöðum um aðgengi ungmenna að fíkniefnum en þær eru hluti af rannsókninni *Forvarnir, vímuefnaneysla og aðgengi að fíkniefnum meðal 18-20 ára ungmenna* (Jóhanna Rósa Arnardóttir, 2008) en sú rannsókn er styrkt af Ríkislögreglustjóranum, Forvarnasjóði, forvarnanefnd Reykjavíkurborgar, félagsmálaráðuneytinu og Hugheimum.

Í öðrum kafla er aðferð rannsóknarinnar lýst. Í þriðja kafla er fjallað um forvarnastarf lögreglu, það er þátttöku í henni og ástæður þess að ungmennin fengu ekki fræðslu. Fjallað er um hvaða fræðslu þau hafa fengið og viðhorf þeirra til fræðslunnar. Í fjórða kafla er greint frá þeim hluta niðurstaðnanna er snýr að viðhorfi ungmennanna til lögreglunnar almennt. Í fimmta kafla er samanburður við fyrri rannsókn í tölulegu formi. Í sjötta kafla er fjallað um aðgengi að fíkniefnum, það er að segja að hvaða marki ungmennum hefur verið boðin fíkniefni og að hvaða marki þau þekkja til þess hvernig hægt er að nálgast fíkniefni hér á landi. Í sjöunda kafla er fjallað um þá staði sem fíkniefni eru boðin ungu fólki og það greint eftir búsetu. Í áttunda kafla eru samandregnar niðurstöður og ályktanir. Í viðauka 1 eru tíðnitöflur og í viðauka 2 er aðhvarfsgreiningarlíkan um þætti sem hafa áhrif á viðhorf ungs fólks til lögreglunnar almennt, samkvæmt þessari rannsókn.

2 Aðferð

Pátttakendur og framkvæmd

Rannsóknarsniðið er megindlegt og gögnin byggð á spurningalista sem lagður var fyrir í símakönnun sem framkvæmd var dagana 18. október til 18. desember 2007. Til að ýta undir góða svörun var efnt til happdrættis þar sem einn svarandi gat unnið ferð til London eða Kaupmannahafnar. Félagsvísindastofnun Háskóla Íslands framkvæmdi könnunina. Tekið var 1200 manna tilviljunarúrtak úr þjóðskrá meðal fólks á aldrinum 18–20 ára á öllu landinu. Fjöldi svarenda var 811, alls voru 77 búsettir erlendis, veikir eða útlendingar, 52 neituðu að svara og ekki náðist í 260 manns. Svarhlutfall er 68%.

Tafla 1. Greining á úrtaki könnunarinnar

	Fjöldi	Hlutfall
Úrtak	1200	100,0
Búsettir erlendis	41	3,4
Veikir	4	0,3
Neita að svara	52	4,3
Erlendir	32	2,7
Náðist ekki í	260	21,7
Svöruðu	811	67,6

Um 55% svarenda eru karlar og 46% konur. Um 26% eru fæddir árið 1989, 42% árið 1988 og 33% árið 1987. Aldur er reiknaður hér miðað við fæðingarár. Reiknað var kíkvaðrat próf til að bera saman þýði og svörun, það er ekki marktækur munur eftir kyni og aldri sem bendir til að svörunin endurspegli þýði og sé innan skekkjumarka. Svörun er þó hlutfallslega minni en vænta mátti meðal þeirra sem fæddir eru árið 1989 og hlutfallslega meiri meðal þeirra sem fæddir eru árið 1988 og því rétt að hafa þann fyrirvara við mat á niðurstöðum.

Tafla 2. Svarendur eftir kyni, aldri og búsetu

	Fjöldi	Hlutfall
Allir	811	100,0
Kyn		
Karlar	442	54,5
Konur	369	45,5
Aldur		
18 ára (1989)	207	25,5
19 ára (1988)	338	41,7
20 ára (1987)	266	32,8
Búseta		
Höfuðborgarsvæðið	497	61,3
Landsbyggðin	314	38,7

Greining á niðurstöðum úrtakskannana

Þegar niðurstöður úrtakskannana eru metnar ber að hafa það í huga að þær geta falið í sér ákveðna skekkju. Hægt er að meta hugsanlega skekkju í niðurstöðum með því að reikna vikmörk. Ef vikmörk eru til dæmis reiknuð á svar sem 50% þátttakendur hafa gefið (miðað við 811 svarendur) eru þau $\pm 3,4\%$. Þetta þýðir að hægt er að álykta með 95% vissu að þetta hlutfall (46,6%-53,4%) eigi við um fólk á aldrinum 18–20 ára á Íslandi. Í viðauka 1 eru birt vikmörk á hlutföll.

Bakgrunnsgreining

Í krosstöflum er reiknað kí–kvaðrat próf til að bera saman hvort tölfræðilega marktækur munur er á hópum. Prófið gefur til kynna hvort mun sé að finna en ekki um styrk sambandsins. Þegar marktækur munur er á milli hópa er það merkt í viðkomandi töflum með stjörnum. Þar merkir ein stjarna að tengsliin séu marktæk miðað við 95% vissu ($p < 0,05$), tvær stjörnur að $p < 0,01$, og þrjár stjörnur að $p < 0,001$. Þegar engar stjörnur eru sýndar þá er ekki tölfræðilega marktækur munur á hópum.

Niðurstöður eru greindar eftir bakgrunni fólks og neyslu þeirra á vímuefnum. Bakgrunnsbreytur eru kyn, aldur, búseta, hvort svarendur hafi reykt sígarettur eða vindla á síðastliðnum 12 mánuðum, drukkið áfengi á síðastliðnum 12 mánuðum, reykt hass eða marihuana á síðastliðnum 12 mánuðum, neytt annarra fíkniefna á síðastliðnum 12 mánuðum, fíkniefnaneysla á síðastliðnum 12 mánuðum. Hvort þeim hafi verið boðin fíkniefni, hvort þau þekki til þess hvernig þau geti nálgast fíkniefni hér á landi. Staða þeirra í dag, það er hvort þau eru í skóla, skóla og vinnu, í vinnu, atvinnulaus eða annað. Upplýsingar um skólagöngu segja til um hvort þau hafa hætt námi í framhaldsskóla eða ekki farið í nám að loknum grunnskóla (brottfall) eða hvort þau hafa lokið námi eða eru í námi. Þátttaka í símenntun á síðastliðnum 12 mánuðum, gefur upplýsingar um hvers konar fræðslu sem þau hafa fengið í skóla, í tómstundastarfi, á vinnustað, starfsþjálfun eða önnur formleg fræðsla.

Um tvennskonar greiningu er að ræða á búsetu. Annars vegar eftir því hvort svarendur eru búsettir höfuðborgarsvæði eða landsbyggð og hins vegar er búsetu skipt í sex meginflokka, það er Reykjavík, nágrennasveitarfélög Reykjavíkur, Suðurnes, Vesturland og Vestfirðir, Norðurland og Austur- og Suðurland. Rétt er að hafa fyrirvara við mat á niðurstöðum þar sem fáir svarendur geta verið í einstaka flokkum.

Niðurstöður um aðgengi að fíkniefnum

Í skýrslunni er birt stutt yfirlit yfir niðurstöður er varða aðgengi að fíkniefnum en bent á ítarlegri umfjöllun í áður nefndri skýrslu um rannsóknina *Forvarnir, vímuefnaneysla og aðgengi að fíkniefnum meðal 18-20 ára ungmenna*.

Í fyrri rannsókn mátti sjá í sumum töflum *nefndi* eða *nefndi ekki* sem svarmöguleika en þá var ekki spurt um hvert atriði heldur byggist svarið á því sem svarendur nefndu. Í þeirri

rannsókn sem birt er hér var ákveðið að spyrja alla um hvert atriði er varðar hvaða fræðslu þátttakendur hafa fengið hjá lögreglu og hvar þeim hafa verið boðin fíkniefni.

Niðurstöður um þætti sem spá fyrir um viðhorf til lögreglu

Reiknuð er fjölbreytuaðhvarfsgreining til að skoða áhrif margra breyta á viðhorf ungs fólks til lögreglu. Eftirfarandi breytur voru valdar í líkanið; hvort svarendur hefðu fengið fræðslu hjá lögreglu eða ekki, hvort svarendum hefði verið boðin fíkniefni, reykingar sl. 12 mánuði, kyn, hvort svarendur voru atvinnulausir eða ekki, aldur, búseta, fíkniefnaneysla sl. 12 mánuði, hvort svarendur þekktu hvernig hægt er að nálgast fíkniefni hér á landi, hvort svarendur bjuggu hjá báðum foreldrum eða ekki, hvort svarendur hættu námi (brottfall) eða ekki, hvort þeir ættu auðvelt með að tala við annað eða báða foreldra, hvort þeir treystu vinum, hvort þeir stundi íþróttir/líkamsrækt reglulega, hvort þeir telji að menntun sé mikilvæg, hvort þeir telji að þeir geti gert hvað sem er, hvort margir, nokkrir, fáir eða engir vinir þeirra neyti fíkniefna (sjá nánari lýsingu á þessum breytum í Jóhanna Rósa Arnardóttir, 2008).

Endanlegt líkan er síðan reiknað með *enter-aðferð*. Breytur eru hins vegar valdar með *step-wise aðferðinni*. Þessar breytur voru fræðsla lögreglu; hvort svarendum hefði verið boðin fíkniefni; hvort þeir þekktu til þess hvernig hægt er að verða sér úti um fíkniefni hér á landi; hvort þeir höfðu reykt sígarettur eða vindla eða ekki; hvort svarendur ættu auðvelt með að tala við annað eða báða foreldra um viðkvæm málefni; hvort þeir stundi íþróttir eða líkamsrækt reglulega og hvort þeir telji menntun mikilvæga.

Mikil fylgni var milli breytanna boðin fíkniefni og hvort svarendur þekktu til þess hvernig nálgast megi fíkniefni hér á landi og var ákveðið að velja breytuna boðin fíkniefni þar sem hún var fyrst fyrir valinu þegar *step-wise* aðferðin var notuð, auk þess sem hún hafði einnig mikla fylgni við viðhorf til lögreglu í fyrri rannsókn. Útreikningar eru í viðauka 2.

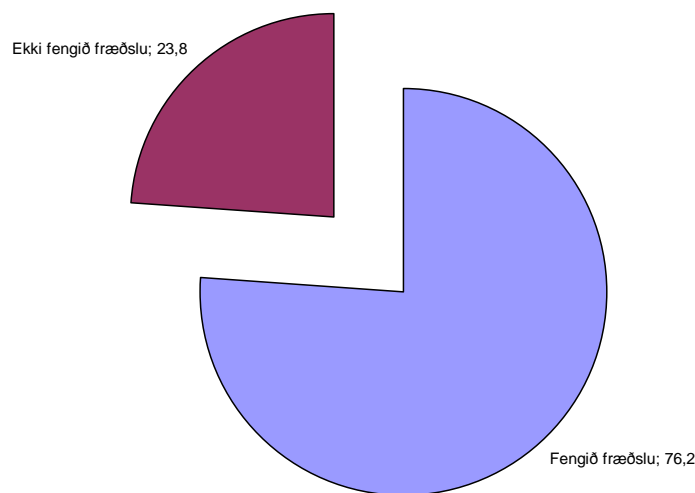
Einnig var prófað það líkan sem notað var í fyrri rannsókn þar sem frumbreytur eru kyn, atvinnuleysi, hvort svarendum hafi verið boðin fíkniefni, reykingar og þátttaka í fræðslu lögreglu.

3 Forvarnastarf lögreglu

Í þessum kafla er fjallað um forvarnastarf lögreglu. Í kafla 3.1 um þátttöku ungmennanna í fræðslu sem þau hafa fengið hjá lögreglu og greint er frá ástæðum þess að þau fengu ekki fræðslu. Í kafla 3.2 er greint frá hvaða fræðslu þau sögðust hafa fengið og í kafla 3.3 er fjallað um viðhorf til forvarnafræðslu lögreglu almennt.

3.1 Þátttaka í forvarnafræðslu lögreglu

Þátttakendur voru spurðir hvort þeir hefðu fengið einhverja fræðslu hjá lögreglu. Af þeim sem svöruðu sögðust 76% hafa fengið hana (sjá mynd 1). Niðurstaða rannsóknarinnar bendir til þess að álykta megi með 95% vissu að 76,2% (+/-3%) ungmenna á aldrinum 18-20 ára hafi fengið fræðslu hjá lögreglu.



Mynd 1. Þátttaka ungs fólks í forvarnafræðslu lögreglu

Í töflu 3 má sjá þátttöku í forvarnafræðslu greinda eftir kyni, aldri, búsetu, stöðu svarenda, skólagöngu, þátttöku í símenntun, reykingum, áfengisneyslu, fíkniefnaneyslu, aðgengi að fíkniefnum og viðhorfi til lögreglu.

Þátttakan var álíka mikil meðal karla og kvenna og á höfuðborgarsvæðinu og landsbyggðinni. Meðal svarenda sem voru atvinnulausir þá höfðu aðeins um 55% fengið fræðslu sem er lægra hlutfall en meðal svarenda sem voru í skóla (76%), í vinnu (71%), í skóla og vinnu (81%) eða voru að gera annað (100%). Meðal svarenda sem voru jákvæðir gagnvart lögreglu höfðu um 77% fengið fræðslu hjá lögreglu en um 57% svarenda sem voru neikvæðir gagnvart henni.

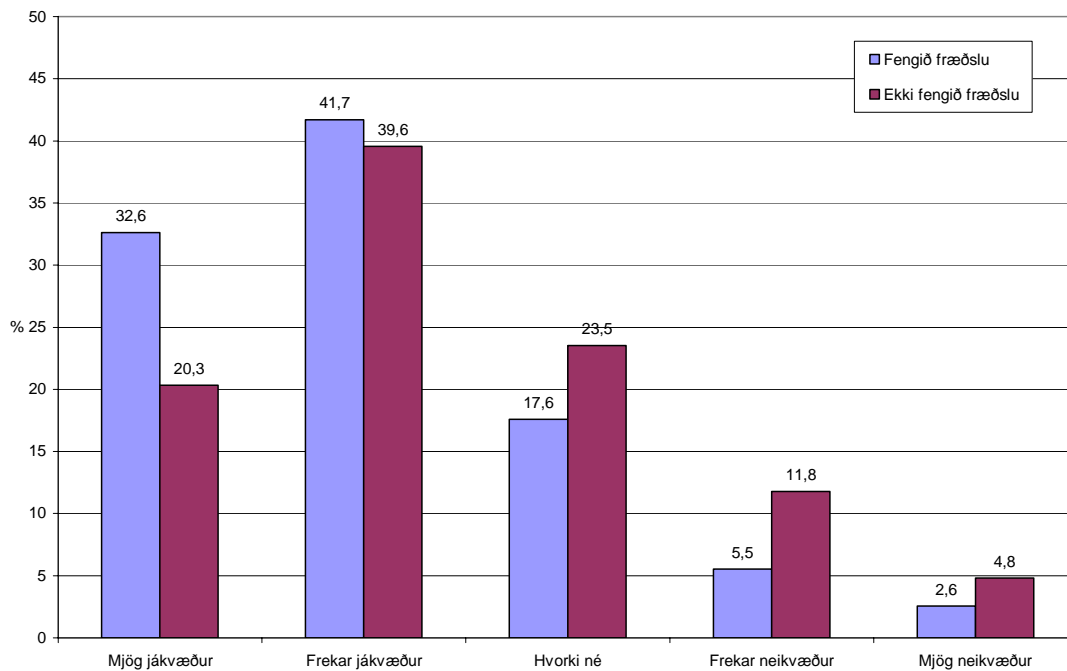
Tafla 3. Þátttaka ungs fólks í forvarnafræðslu lögreglu eftir kyni, aldri, búsetu, stöðu svarenda í dag, skólagöngu, símenntun, reykingum, áfengisneyslu, fíkniefnaneyslu, aðgengi að fíkniefnum og viðhorfi til lögreglu

	Já %	Nei %	Fjöldi
Allir	76,2	23,8	789
Kyn			
Karlar	77,1	22,9	432
Konur	75,1	24,9	357
Aldur			
18 ára	78,6	21,4	201
19 ára	76,8	23,2	332
20 ára	73,4	26,6	256
Búseta			
Höfuðborgarsvæðið	76,1	23,9	482
Landsbyggðin	76,2	23,8	307
Búseta			
Reykjavík	79,3	20,7	290
Nágrannasveitarfélög Reykjavíkur	71,4	28,6	192
Suðurnes	68,2	31,8	44
Vesturland og Vestfirðir	75,4	24,6	61
Norðurland	82,0	18,0	111
Austurland og Suðurland	73,6	26,4	91
Staðan í dag*			
Í skóla	75,5	24,5	351
Í vinnu	70,7	29,3	184
Í skóla og vinnu	81,4	18,6	231
Atvinnulaus	54,5	45,5	11
Annað	100,0	0,0	12
Skólaganga			
Brottfall	73,2	26,8	168
Lokið námi eða í skóla	77,0	23,0	621
Þátttaka í símenntun			
Nei	76,7	23,3	722
Já	69,2	30,8	65
Reykingar			
Nei	75,2	24,8	363
Já	77,0	23,0	426
Áfengisneysla			
Nei	76,5	23,5	68
Já	76,1	23,9	721
Reykt hass eða marihuana			
Nei	76,5	23,5	651
Já	74,5	25,5	137
Neytt annarra fíkniefna			
Nei	76,0	24,0	712
Já	77,6	22,4	76
Fíkniefnaneysla			
Nei	76,2	23,8	631

	Já %	Nei %	Fjöldi
Já	75,9	24,1	158
Boðin fíkniefni			
Nei	76,9	23,1	312
Já	75,8	24,2	476
Þekkir hvernig má verða sér úti um fíkniefni			
Vel	76,9	23,1	295
Hvorki vel né illa	78,8	21,2	52
Illa	75,5	24,5	425
Viðhorf til lögreglu***			
Jákvæð(ur)	77,0	23,0	488
Hvorki né	66,9	33,1	133
Neikvæð(ur)	56,9	43,1	72

*p<0,05; **p<0,01; ***p<0,001

Hlutfallslega fleiri af þeim sem sögðust vera jákvæðir gagnvart lögreglu höfðu fengið einhverja fræðslu (sjá mynd 2). Það er þó alltaf erfitt að segja til um orsakasamband, það er hvort það er fræðsla lögreglu sem ýtir undir jákvætt viðhorf til lögreglu eða hvort ástæðan sé sú að þeir sem eru fyrirfram jákvæðir gagnvart lögreglu séu líklegri til að mæta í fræðsluna.



Mynd 2. Hlutfall svarenda sem hafa fengið fræðslu hjá lögreglu eftir viðhorfi til lögreglu

Þátttaka í forvarnafræðslu var greind nánar með tilliti til viðhorfs til lögreglu. Sjá má í töflu 4 að meðal svarenda sem voru mjög eða frekar neikvæðir gagnvart lögreglu höfðu um 57% fengið fræðslu hjá lögreglu. Þátttakan í forvarnafræðslu virðist vera álíka mikil eftir kyni, aldri, búsetu, hvort þau eru í skóla, skólagöngu og símenntun.

Tafla 4. Þátttaka í forvarnafræðslu hjá lögreglu meðal þeirra sem voru jákvæðir og neikvæðir gagnvart lögreglu skipt eftir kyni, aldri, búsetu, stöðu þeirra í dag, skólagöngu og símenntun

	Jákvæðir			Neikvæðir		
	Fengið fræðslu %	Engin fræðsla %	Fjöldi	Fengið fræðslu %	Engin fræðsla %	Fjöldi
Alls	77,0	23,0	488	56,9	43,1	72
Kyn						
Karlar	79,1	20,9	254	56,9	43,1	51
Konur	74,8	25,2	234	57,1	42,9	21
Aldur						
18 ára	79,3	20,7	135	66,7	33,3	9
19 ára	78,9	21,1	190	57,9	42,1	38
20 ára	73,0	27,0	163	52,0	48,0	25
Búseta						
Höfuðborgarsvæðið	76,8	23,2	298	46,5	53,5	43
Landsbyggðin	77,4	22,6	190	72,4	27,6	29
Staðan í dag						
Í skóla, í skóla og vinnu	78,3	21,7	368	57,9	42,1	38
Eingöngu í vinnu	72,9	27,1	107	54,8	45,2	31
Annað	76,9	23,1	13	66,7	33,3	3
Skólaganga						
Brottfall	78,0	22,0	100	51,7	48,3	29
Lauk námi, er í skóla	76,8	23,2	388	60,5	39,5	43
Þátttaka í símenntun						
Já	77,6	22,4	451	57,6	42,4	59
Nei	68,6	31,4	35	53,8	46,2	13

Í töflu 5 sést að meðal þeirra sem höfðu ekki fengið fræðslu hjá lögreglu var algengast að svarendur, 48%, segðu að engin fræðsla hefði verið í boði, um 5% að þeir hefðu ekki fylgst með því, um 1% voru veikir eða í fríi, um 3% höfðu ekki áhuga á fræðslunni og mættu ekki, um 39% mundu það ekki og um 4% nefndu annað.

Tafla 5. Ástæða þess að svarendur fengu ekki fræðslu hjá lögreglu

	Fjöldi	Hlutfall	Gilt hlutfall
Það var engin fræðsla í boði	70	8,6	48,3
Ég fylgdist ekki með því	7	0,9	4,8
Ég var veik/ur eða í fríi	1	0,1	0,7
Ég hafði ekki áhugi og mætti ekki	4	0,5	2,8
Ég man það ekki	57	7,0	39,3
Annað	6	0,7	4,1
Alls	145	17,9	100,0
Á ekki við	666	82,1	
Samtals	811	100,0	

Um 4% svarenda tilgreindu aðra ástæðu og voru svör þeirra skráð niður. Nefnt var að hafa verið erlendis og ekki skilið þá fræðslu sem lögreglan í því landi hafi verið með, lítil fræðsla hafi verið í skólanum, að hafa ekki þurft á fræðslunni að halda og einn svarandi sagði *Hún vill ekki tala við mig án frekari skýringa*.

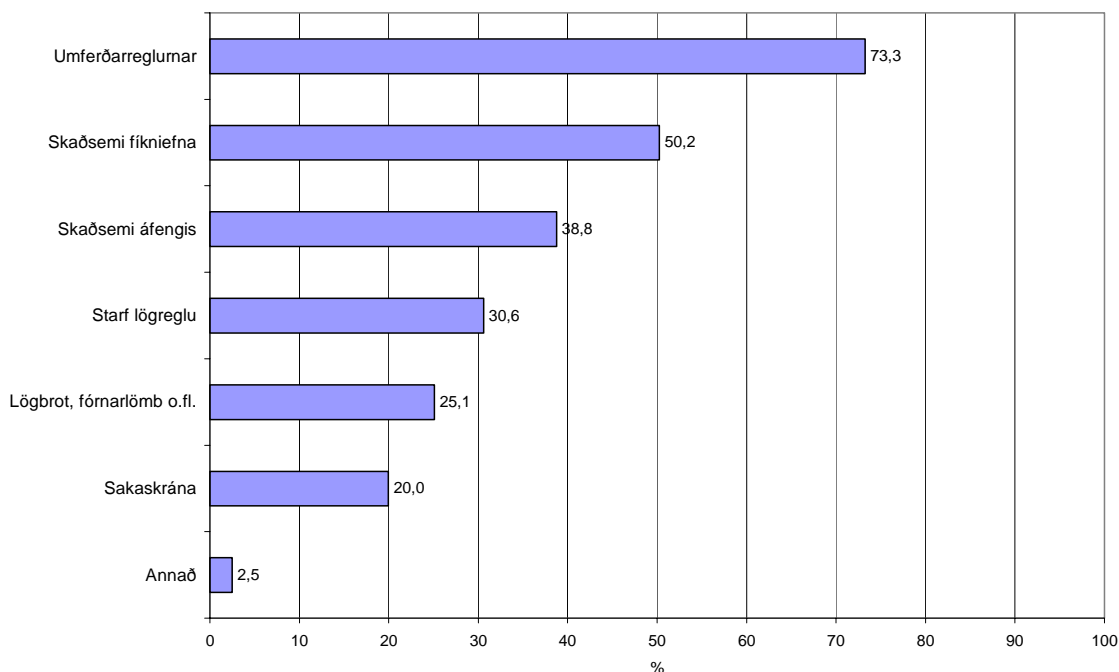
Í töflu 6 er ástæða þess að svarendur fengu ekki fræðslu greind eftir kyni, búsetu og skólagöngu. Ástæður þess að hafa ekki fengið fræðslu var skipt í tvo flokka. Þeir sem sögðu að engin fræðsla hefði verið í boði og hins vegar þeir sem nefndu einhverja aðra ástæðu en þá. Ekki er marktækur munur eftir kyni, búsetu, hvort svarendur væru í skóla, eingöngu að vinna eða skólagöngu. Þannig virðist mega álykta að helsta ástæða þess að svarendur fengu ekki fræðslu var að hún var ekki í boði hvort sem um karla eða konur er að ræða, svarendur á landsbyggðinni eða á höfuðborgarsvæðinu eða eftir skólagöngu svarenda.

Tafla 6. Ástæða þess að svarendur fengu ekki fræðslu hjá lögreglu eftir kyni, búsetu, hvort þeir eru í skóla og skólagöngu

	Engin í boði %	Annað %	Fjöldi
Alls	48,3	51,7	145
Kyn			
Karlar	46,8	53,2	77
Konur	50,0	50,0	68
Búseta			
Höfuðborgarsvæðið	49,4	50,6	87
Landsbyggðin	46,6	53,4	58
Í skóla			
Í skóla eða í skóla og vinnu	50,0	50,0	96
Eingöngu í vinnu	48,9	51,1	45
Annað	0,0	100,0	4
Skólaganga			
Brottfall	39,5	60,5	38
Lauk námi, er í skóla	51,4	48,6	107

3.2 Fræðsla sem ungt fólk man eftir að hafa fengið hjá lögreglu

Svarendur sem höfðu fengið fræðslu hjá lögreglu voru spurðir hvort þeir hefðu fengið fræðslu um umferðarreglurnar, sakaskrána, starf lögreglu, um skaðsemi áfengis, um skaðsemi fíkniefna og um lögbrot, fórnarlömb, afleiðingar afbrota eða refsingar. Einnig var spurt hvort þeir hefðu fengið fræðslu um eitthvað annað og svör voru skráð. Flestir, eða 73%, sögðust hafa fengið fræðslu um umferðarreglurnar, 50% um skaðsemi fíkniefna og 39% um skaðsemi áfengis (sjá mynd 3).



Mynd 3. Hlutfall svarenda sem fengu fræðslu hjá lögreglu í viðkomandi fræðsluflokkum

Svarendum gafst einnig kostur á að nefna aðra þá fræðslu sem þeir höfðu fengið. Um 3% nefndu aðra þætti, en þau voru dyravarðanámskeið, fræðsla um eftirlit umferðar í sjónvarpi, um Lögregluskólann og um mikilvægi samstarfs unglunga og lögreglu. Nefnt var að hafa fengið fræðslu erlendis hjá þarlandri lögreglu sem talaði um áfengi.

Í töflu 7 til töflu 12 er þátttaka í viðkomandi fræðslu greind eftir kyni, aldri, búsetu, stöðu svarenda í dag, skólagöngu, þátttöku í símenntun á síðastlinum 12 mánuðum, reykingum, áfengisneyslu, fíkniefnaneyslu og aðgengi að fíkniefnum. Aðeins eru birtar niðurstöður þar sem marktækur munur kemur fram fyrir utan kyn, aldur og búsetu flokkaða eftir höfuðborgarsvæði og landsbyggð. Jafnframt er sýnt þar sem hugsanlegan mun er að finna sem merkt er með ¹.

Af þeim sem höfðu fengið fræðslu hjá lögreglu sögðu um 73% hafa fengið fræðslu um umferðarreglurnar, álíka margar konur og karlar. Nær allir svarendur sem búsettir voru á Suðurnesjum (97%) sögðust hafa fengið fræðslu um umferðarreglurnar en um 67% svarenda í Reykjavík. Niðurstaðan sýnir að meðal þeirra sem höfðu drukkið áfengi á síðastliðnum 12 mánuðum höfðu um 72% fengið fræðslu um umferðarreglurnar en um 85% þeirra sem höfðu ekki hafa drukkið áfengi.

¹ Hér er miðað við 10% marktæktarmörk ($p < 0,1$) sem gefur vísbindingu um að hugsanlega sé að finna þarna mun þó munurinn standist ekki ströngustu kröfur um marktæktarmörk.

Tafla 7. Hlutfall svarenda sem fengu fræðslu um umferðarreglurnar eftir kyni, aldri, búsetu og áfengisneyslu

	Nei %	Já %	Fjöldi
<i>Alls</i>	26,7	73,3	602
Kyn			
Karlar	27,6	72,4	333
Konur	25,7	74,3	269
Aldur			
18 ára	26,6	73,4	158
19 ára	27,3	72,7	256
20 ára	26,1	73,9	188
Búseta*			
Höfuðborgarsvæðið	29,6	70,4	368
Landsbyggðin	22,2	77,8	234
Búseta**			
Reykjavík	32,9	67,1	231
Nágrannasveitarfélög R.víkur	24,1	75,9	137
Suðurnes	3,3	96,7	30
Vesturland, Vestfirðir	26,1	73,9	46
Norðurland	20,9	79,1	91
Austurland, Suðurland	29,9	70,1	67
Áfengisneysla+			
Nei	15,4	84,6	52
Já	27,8	72,2	550

+p<0,1; *p<0,05; **p<0,01

Tafla 8. Hlutfall svarenda sem fengu fræðslu um sakaskrána eftir kyni, aldri og búsetu

	Nei %	Já %	Fjöldi
<i>Alls</i>	80,0	20,0	601
Kyn			
Karlar	79,6	20,4	333
Konur	80,6	19,4	268
Aldur			
18 ára	75,3	24,7	158
19 ára	80,4	19,6	255
20 ára	83,5	16,5	188
Búseta			
Höfuðborgarsvæðið	79,0	21,0	367
Landsbyggðin	81,6	18,4	234

Tafla 9. Hlutfall svarenda sem fengu fræðslu um starf lögreglu eftir kyni, aldri, búsetu og hvort þeir þekki til hvernig hægt er að verða sér úti um fíkniefni hér á landi

	Nei %	Já %	Fjöldi
Alls	69,4	30,6	601
Kyn			
Karlar	67,6	32,4	333
Konur	71,6	28,4	268
Aldur			
18 ára	66,5	33,5	158
19 ára	68,6	31,4	255
20 ára	72,9	27,1	188
Búseta			
Höfuðborgarsvæðið	70,6	29,4	367
Landsbyggðin	67,5	32,5	234
Þekkir hvernig má verða sér úti um fíkniefni+			
Vel	70,5	29,5	227
Hvorki vel né illa	53,7	46,3	41
Illa	71,3	28,7	321

+p<0,1

Tafla 10. Hlutfall svarenda sem fengu fræðslu um skaðsemi áfengis eftir kyni, aldri, búsetu, hvort þeir þekki til hvernig hægt er að verða sér úti um fíkniefni hér á landi og hvort þeir hafi reykt sígarettur eða vindla á síðastliðnum 12 mánuðum

	Nei %	Já %	Fjöldi
Alls	61,2	38,8	601
Kyn			
Karlar	60,1	39,9	333
Konur	62,7	37,3	268
Aldur			
18 ára	58,2	41,8	158
19 ára	63,1	36,9	255
20 ára	61,2	38,8	188
Búseta			
Höfuðborgarsvæðið	61,3	38,7	367
Landsbyggðin	61,1	38,9	234
Þekkir hvernig má verða sér úti um fíkniefni**			
Vel	58,6	41,4	227
Hvorki vel né illa	41,5	58,5	41
Illa	66,4	33,6	321
Reykingar+			
Nei	64,8	35,2	273
Já	58,2	41,8	328

+p<0,1; **p<0,01

Í töflu 10 má sjá að meðal þeirra sem sögðust þekkja vel hvernig nálgast eigi fíkniefni hér á landi höfðu um 41% fengið fræðslu um skaðsemi áfengis hjá lögreglu, um 59% þeirra

sem sögðust hvorki þekkja vel eða illa til þess og aðeins um 34% þeirra sem sögðust þekkja illa til þess.

Tafla 11. Hlutfall svarenda sem fengu fræðslu um skaðsemi fíkniefna eftir kyni, aldri og búsetu

	Nei %	Já %	Fjöldi
Alls	49,8	50,2	601
Kyn			
Karlar	50,5	49,5	333
Konur	48,9	51,1	268
Aldur			
18 ára	44,9	55,1	158
19 ára	50,6	49,4	255
20 ára	52,7	47,3	188
Búseta			
Höfuðborgarsvæðið	48,5	51,5	367
Landsbyggðin	51,7	48,3	234

Í töflu 12 má sjá að um 25% svarenda höfðu fengið fræðslu um lögbrot, fórnarlömb, afleiðingar afbrota og refsingar. Sjá má að hlutfallslega fleiri af þeim sem voru ekki í skóla eða höfðu hætt námi höfðu fengið slíka fræðslu (33%) í samanburði við þá sem höfðu lokið námi eða voru í skóla (23%). Þannig er hugsanlegt að þessi fræðsla lögreglu sé í meira mæli beint að ungmennum í áhættuhópi en þeim sem eru það ekki. Þekkt er að skólar og stofnanir biðja lögreglu að koma og fræða ungmenni sem hafa verið uppvís að óæskilegri hegðun og því hugsanlegt að í þeim tilfellum sé meiri áhersla lögð á lögbrot, fórnarlömb og afleiðingar afbrota en í almennri fræðslu í skólum.

Tafla 12. Hlutfall svarenda sem fengu fræðslu um lögbrot, fórnarlömb, afleiðingar afbrota og refsingar eftir kyni, aldri, búsetu, hvort þeir þekki til hvernig þeir geta orðið sér úti um fíkniefni, stöðu þeirra í dag og skólagöngu

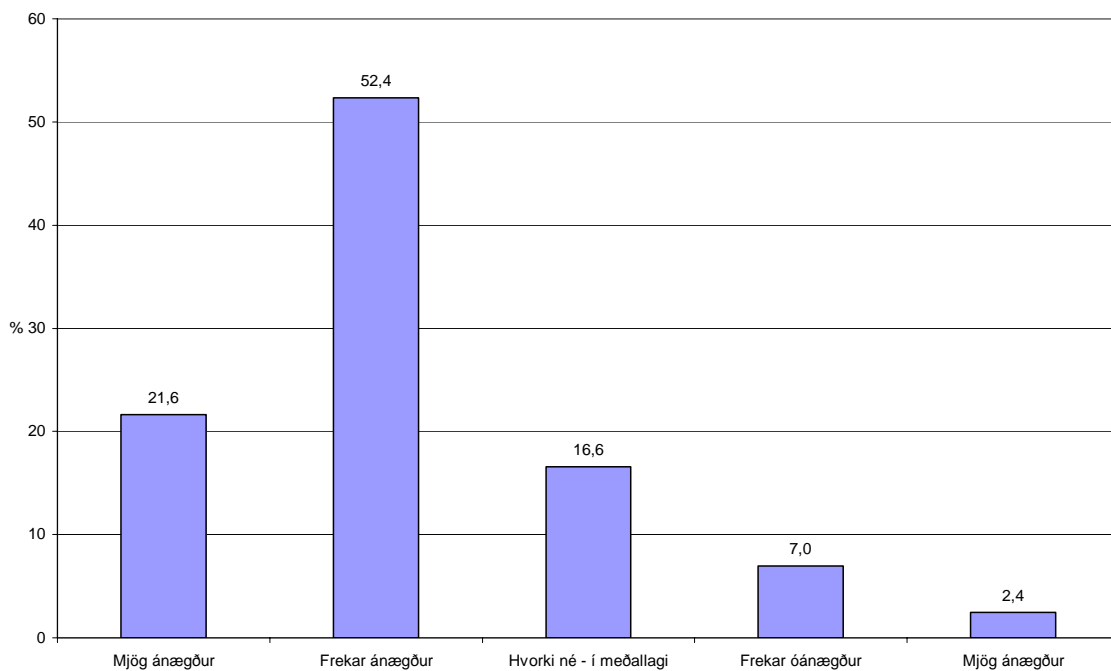
	Nei %	Já %	Fjöldi
Alls	74,9	25,1	601
Kyn			
Karlar	73,6	26,4	333
Konur	76,5	23,5	268
Aldur+			
18 ára	69,0	31,0	158
19 ára	74,9	25,1	255
20 ára	79,8	20,2	188
Búseta			
Höfuðborgarsvæðið	73,6	26,4	367
Landsbyggðin	76,9	23,1	234
Þekkir hvernig má verða sér úti um fíkniefni+			
Vel	72,7	27,3	227
Hvorki vel né illa	63,4	36,6	41
Illa	78,5	21,5	321
Staðan í dag*			

	Nei %	Já %	Fjöldi
Í skóla	79,6	20,4	265
Í vinnu	69,2	30,8	130
Í skóla og vinnu	73,4	26,6	188
Atvinnulaus	83,3	16,7	6
Annað	50,0	50,0	12
Skólaganga*			
Brottfall	66,7	33,3	123
Lauk námi, er í skóla	77,0	23,0	478

+p<0,1; *p<0,05

3.3 Viðhorf til forvarnafræðslu lögreglu

Þeir sem höfðu fengið einhverja fræðslu hjá lögreglu voru spurðir hvort þeir væru ánægðir eða óánægðir almennt með þá fræðslu. Eins og sjá má á mynd 4 eru flestir, eða þrjú af hverjum fjórum (74%) mjög eða frekar ánægðir með þá fræðslu og innan við 10% óánægðir.



Mynd 4. Viðhorf ungs fólks til forvarnafræðslu lögreglu

Í töflu 13 er viðhorf til forvarnafræðslunnar greint eftir bakgrunni svarenda. Álíka hátt hlutfall karla (74,3%) og kvenna (73,6%) sögðust vera mjög eða frekar ánægðir með fræðslu lögreglu og um 10% karla og um 8% kvenna sögðust vera mjög eða frekar óánægð með fræðsluna.

Meðal svarenda sem voru í vinnu (17%) eða atvinnulausir (25%) voru hlutfallslega fleiri óánægðir með fræðsluna en meðal þeirra sem voru í skóla (5%). Þetta kemur einnig fram þegar gögn eru greind eftir skólagöngu svarenda þar sem þeir sem höfðu hætt námi eða ekki farið í skóla að loknum grunnskóla (brottfall) sögðust frekar vera óánægðir með fræðsluna (18%) en þeir sem höfðu lokið námi eða voru í skóla (7%). Þeir sem höfðu stundað símenntun á síðastliðnum 12 mánuðum voru síður óánægðir með fræðsluna (8%) en þeir sem höfðu ekki gert það (23%).

Meiri ánægja virðist vera með fræðsluna meðal svarenda sem höfðu ekki reykt sígarettur eða vindla á síðastliðnum 12 mánuðum (81%) en meðal þeirra sem höfðu reykt (69%). Jafnframt má sjá að meðal svarenda sem höfðu ekki neytt fíkniefna á síðastliðnum 12 mánuðum að þeir voru ánægðari með fræðsluna en þeir sem höfðu neytt þeirra. Það sama má segja um áfengisneyslu og það að hafa verið boðin fíkniefni. Meðal svarenda sem sögðust þekkja vel hvernig hægt er að verða sér úti um fíkniefni hér á landi voru 62% ánægðir með fræðsluna en um 80% þeirra sem þekktu það ekki vel.

Tafla 13. Viðhorf ungs fólks til fræðslu lögreglu eftir kyni, aldri, búsetu, stöðu svarenda í dag, skólagöngu, símenntun, reykingum, áfengisneyslu, fíkniefnaneyslu og aðgengi að fíkniefnum

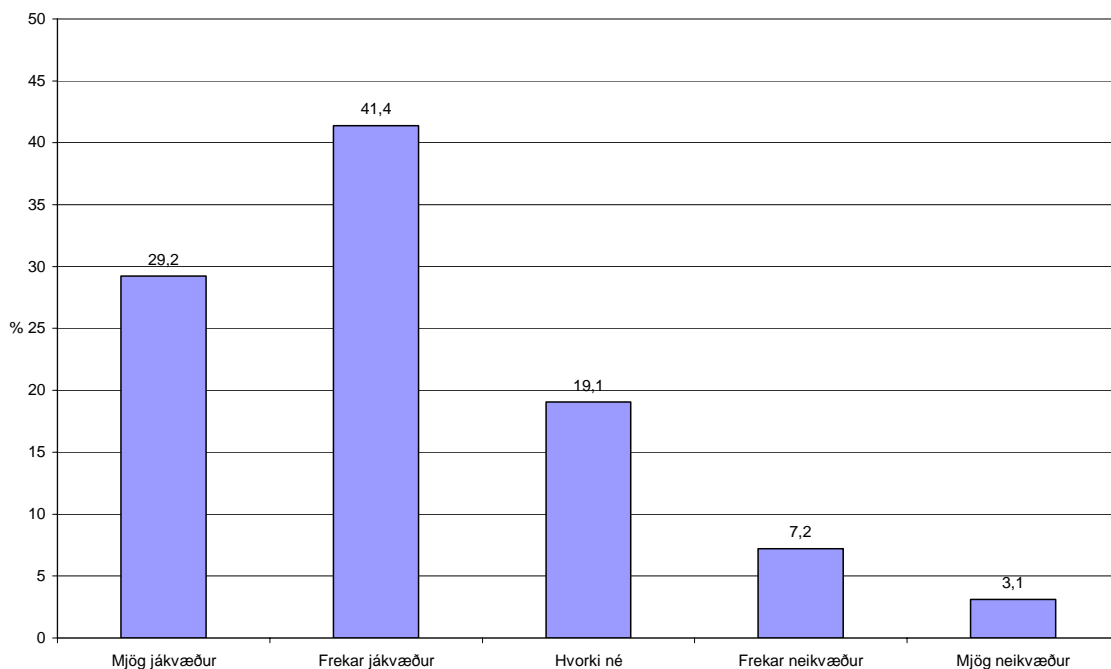
	Ánægðir %	Hvorki né %	Óánægðir %	Fjöldi
Alls	74,0	16,6	9,4	573
Kyn				
Karlar	74,3	15,4	10,3	319
Konur	73,6	18,1	8,3	254
Aldur				
18 ára	76,7	15,3	8,0	150
19 ára	75,5	14,5	10,0	241
20 ára	69,8	20,3	9,9	182
Búseta				
Höfuðborgarsvæðið	73,4	17,7	8,9	350
Landsbyggðin	74,9	14,8	10,3	223
Búseta				
Reykjavík	75,8	16,9	7,3	219
Nágrannasveitarfélög R.víkur	69,5	19,1	11,5	131
Suðurnes	73,3	6,7	20,0	30
Vesturland, Vestfirðir	72,7	11,4	15,9	44
Norðurland	76,7	16,3	7,0	86
Austurland, Suðurland	74,6	19,0	6,3	63
Staðan í dag**				
Í skóla	80,7	13,9	5,4	259
Í vinnu	71,3	11,5	17,2	122
Í skóla og vinnu	67,2	23,2	9,6	177
Atvinnulaus	50,0	25,0	25,0	4
Annað	63,6	27,3	9,1	11
Skólaganga***				
Brottfall	73,2	8,9	17,9	112
Lauk námi, er í skóla	74,2	18,4	7,4	461
Þátttaka í símenntun**				

	Ánægðir %	Hvorki né %	Óánægðir %	Fjöldi
Já	74,4	17,3	8,3	527
Nei	68,2	9,1	22,7	44
Reykingar**				
Nei	80,5	11,1	8,4	261
Já	68,6	21,2	10,3	312
Áfengisneysla**				
Nei	94,1	2,0	3,9	51
Já	72,0	18,0	10,0	522
Reykt hass/marihuana***				
Nei	78,0	13,8	8,2	477
Já	54,7	30,5	14,7	95
Neytt annarra fíkniefna**				
Nei	75,9	15,3	8,9	518
Já	55,6	29,6	14,8	54
Fíkniefnaneysla***				
Nei	78,1	13,6	8,2	462
Já	56,8	28,8	14,4	111
Boðin fíkniefni**				
Nei	81,3	11,5	7,2	235
Já	68,9	20,1	10,9	338
Þekkir hvernig má verða sér úti um fíkniefni***				
Vel	62,1	22,7	15,2	211
Hvorki vel né illa	80,5	14,6	4,9	41
Illa	80,3	13,3	6,5	309

*p<0,05; **p<0,01; ***p<0,001

4 Viðhorf til lögreglu

Þátttakendur voru spurðir hversu jákvæðir eða neikvæðir þeir væru gagnvart lögreglunni. Flestir, eða um 70% svarenda, voru jákvæðir gagnvart lögreglu en um 10% voru mjög eða frekar neikvæðir (sjá mynd 5). Þannig má sjá að meiri hluti ungs fólks er jákvætt gagnvart lögreglu eins og fyrri rannsókn sýndi einnig. Þeir svarendur sem voru hvorki ánægðir eða óánægðir með fræðslu lögreglu (um 12% þátttakenda) voru ekki spurðir þessarar spurningar vegna mistaka og því þarf að hafa þann fyrirvara á niðurstöðum hér að þær eiga eingöngu við um þá sem voru annað hvort ánægðir eða óánægðir með fræðslu lögreglu.



Mynd 5. Viðhorf ungs fólks til lögreglu

Í töflu 14 er að sjá niðurstöður um viðhorf ungs fólks til lögreglu greint eftir bakgrunni þeirra. Þannig má sjá að 67% karla voru mjög eða frekar jákvæðir gagnvart lögreglu en 75% kvenna. Um 13% karla voru mjög eða frekar neikvæðir gagnvart lögreglu en 7% kvenna. Um 6% svarenda sem voru 18 ára sögðust vera mjög eða frekar neikvæðir gagnvart lögreglu en um 11-13% þeirra sem voru 19 og 20 ára.

Jafnframt má sjá að meðal þeirra sem voru atvinnulausir þá var viðhorfið neikvæðara en þeirra sem voru það ekki. Meðal þeirra sem höfðu hætt námi eða ekki farið í nám að loknum grunnskóla (brottfall) voru hlutfallslega fleiri svarendur neikvæðir (18%) en meðal þeirra sem höfðu lokið námi eða voru í skóla (8%). Þeir sem höfðu tekið þátt í símenntun (hvers konar fræðslu) á síðastliðnum 12 mánuðum voru jákvæðari en þeir sem höfðu ekki tekið þátt í símenntun.

Sjá má að meðal svarenda sem höfðu ekki reykt sígarettur eða vindla á síðastliðnum 12 mánuðum, drukkíð áfengi eða neytt ólöglegra vímuefna var viðhorfið almennt jákvæðara gagnvart lögreglu í samanburði við þá sem höfðu notað þessi efni.

Meðal svarenda sem hafði verið boðin fíkniefni sögðust 64% vera jákvæðir gagnvart lögreglu en 80% þeirra sem hafði ekki verið boðin fíkniefni. Meðal þeirra sem þekktu vel hvernig hægt er að verða sér úti um fíkniefni hér á landi var viðhorf til lögreglu neikvæðara (19%) en þeirra sem þekktu ekki vel til þess (2-5%).

Um 74% svarenda sem höfðu fengið fræðslu hjá lögreglu voru jákvæðir gagnvart lögreglu en um 60% þeirra sem höfðu ekki fengið fræðslu. Um 78% þeirra sem voru ánægðir með fræðslu lögreglu voru jákvæðir gagnvart lögreglu en um 50% þeirra sem voru óánægðir með fræðsluna² (sjá töflu 14).

Tafla 14. Viðhorf ungs fólks til lögreglu eftir kyni, aldri, búsetu, stöðu svarenda í dag, skólagöngu, símenntun, reykingum, áfengisneyslu, fíkniefnaneyslu, aðgengi að fíkniefnum og fræðslu lögreglu

	Jákvæðir %	Hvorki né %	Neikvæðir %	Fjöldi
Alls	70,6	19,1	10,3	708
Kyn*				
Karlar	66,8	20,1	13,1	389
Konur	75,2	17,9	6,9	319
Aldur**				
18 ára	75,8	18,7	5,5	182
19 ára	64,5	22,9	12,6	301
20 ára	74,7	14,2	11,1	225
Búseta				
Höfuðborgarsvæðið	71,0	18,7	10,3	428
Landsbyggðin	70,0	19,6	10,4	280
Búseta				
Reykjavík	70,9	18,2	10,9	258
Nágrannasveitarfélög R.víkur	71,2	19,4	9,4	170
Suðurnes	68,2	22,7	9,1	44
Vesturland, Vestfirðir	72,4	15,5	12,1	58
Norðurland	69,7	18,2	12,1	99
Austurland, Suðurland	69,6	22,8	7,6	79
Staðan í dag**				
Í skóla	75,9	18,1	5,9	320
Í vinnu	63,6	18,5	17,9	173
Í skóla og vinnu	68,4	21,4	10,2	196
Atvinnulaus	50,0	20,0	30,0	10

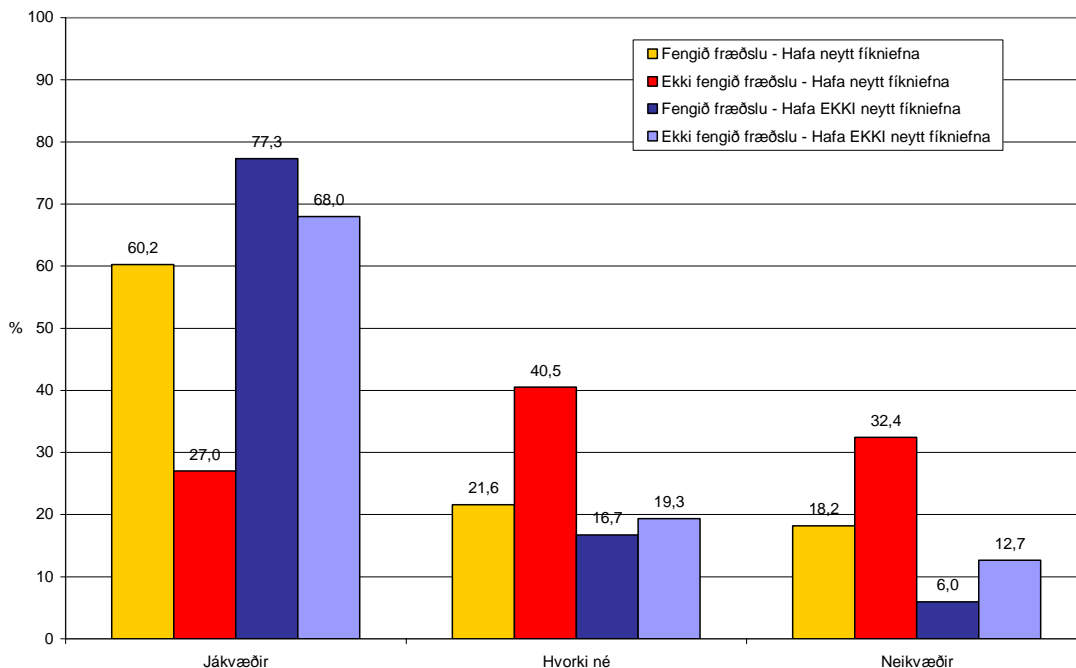
² Í fyrri rannsókn kom fram að meðal svarenda sem voru ánægðir með forvarnafræðslu lögreglu voru 73,6% jákvæðir gagnvart lögreglu, 15,9% hvorki jákvæðir né neikvæðir og 10,6% neikvæðir. Meðal svarenda sem voru hvorki ánægðir né óánægðir með forvarnafræðsluna voru 52,2% jákvæðir, 18,9% hvorki né og 28,9% neikvæðir gagnvart lögreglu. Meðal þeirra sem voru óánægðir með fræðslu lögreglu voru 37,1% jákvæðir gagnvart lögreglu, 22,6% hvorki né og 40,3% neikvæðir (Jóhanna Rósa Arnardóttir og Elísabet Karlsdóttir, 2004).

	Jákvæðir %	Hvorki né %	Neikvæðir %	Fjöldi
Annað	88,9	11,1	0,0	9
Skólaganga**				
Brottfall	64,2	17,6	18,2	159
Lauk námi, er í skóla	72,5	19,5	8,0	549
Þátttaka í símenntun**				
Já	71,8	18,9	9,3	645
Nei	57,4	21,3	21,3	61
Reykingar***				
Nei	80,4	14,7	5,0	341
Já	61,6	23,2	15,3	367
Áfengisneysla**				
Nei	88,4	7,2	4,3	69
Já	68,7	20,3	11,0	639
Reykt hass/marihuana***				
Nei	74,7	17,7	7,5	598
Já	48,6	26,6	24,8	109
Neytt annarra fíkniefna***				
Nei	72,1	18,9	9,0	646
Já	54,1	21,3	24,6	61
Fíkniefnaneysla***				
Nei	74,9	17,4	7,7	581
Já	51,2	26,8	22,0	127
Boðin fíkniefni***				
Nei	80,0	14,8	5,2	290
Já	64,3	21,8	13,9	417
Þekkir hvornig má verða sér úti um fíkniefni***				
Vel	59,2	21,6	19,2	250
Hvorki vel né illa	71,7	26,1	2,2	46
Illa	78,0	16,7	5,3	395
Fengið fræðslu hjá lögreglu***				
Já	74,3	17,6	8,1	506
Nei	59,9	23,5	16,6	187
Viðhorf til fræðslu lögreglu***				
Ánægð(ur)	77,8	17,2	5,0	424
Óánægður	50,0	24,1	25,9	54

*p<0,05; **p<0,01; ***p<0,001

Þannig má sjá að þátttaka í forvarnafræðslu hefur tengsl við viðhorf til lögreglu almennt. Í viðauka 2 má sjá að forvarnafræðsla eykur líkur á jákvæðu viðhorfi til lögreglu þegar tekið hefur verið tillit til fleiri þátta er geta skipt þar máli. Niðurstaðan er jafnframt í samræmi við niðurstöður fyrri rannsóknar um að þessi tengsl séu til staðar.

Á mynd 6 er viðhorf svarenda til lögreglu greint eftir þátttöku í forvarnafræðslu lögreglu og fíkniefnaneyslu á síðastliðnum 12 mánuðum (sjá mynd 6).



Mynd 6. Viðhorf svarenda til lögreglu eftir þátttöku í forvarnafræðslu lögreglu og eftir fíkniefnaneyslu á síðastliðnum 12 mánuðum

Þegar sá hópur sem hefur neytt fíkniefna á síðastliðnum 12 mánuðum er skoðaður sést að um 60% þeirra sem hafa fengið fræðslu eru jákvæðir gagnvart lögreglu, þetta hlutfall er nokkuð lægra, eða um 27%, meðal þeirra sem hafa neytt fíkniefna og ekki fengið fræðslu.

Þegar sá hópur sem hefur ekki neytt fíkniefna á síðastliðnum 12 mánuðum er skoðaður sést að um 78% sem hafa fengið fræðslu eru jákvæðir gagnvart lögreglu en um 68% þeirra sem hafa ekki fengið fræðslu.

Hér vekur einnig athygli hve hlutlaus hópurinn er sem hefur ekki fengið fræðslu og sem hefur neytt fíkniefna. Þetta sama mynstur kom einnig fram í fyrri rannsókn á viðhorfi ungs fólks til forvarnastarfs lögreglu (Jóhanna Rósa Arnardóttir og Elísabet Karlsdóttir, 2004). Hugsanlega kemur hér fram áhugaleysi þessa hóps gagnvart tilverunni, kannski vegna reynslu sinnar af því að geta haft lítil áhrif á tilveru sína og sér því ekki ástæðu til þess að hafa skoðun á lögreglunni. Einnig geta komið fram áhrif hassneyslu sem deifir hugann og skoðanir einstaklinga.

Þannig virðist vera hægt að sjá nokkra þætti sem hugsanlega einkenna þá sem hafa neikvætt viðhorf til lögreglu (sjá töflu 14). Viðhorfið virðist vera neikvæðara hjá körlum en konum. Einnig eru þeir sem eldri eru neikvæðari en þeir sem yngri eru. Sjá má að svarendur sem eru ekki í skóla eða hafa horfið frá námi eru líklegri til að vera neikvæðir gagnvart lögreglu og nokkuð skýr tengsl virðast vera milli vímuefnaneyslu og viðhorfs til lögreglu. Auk þess sem viðhorf þeirra til fræðslu lögreglu eru neikvæðari og þeir eru ólíklegri til að hafa fengið fræðslu.

Í viðauka 2 er að sjá að þátttaka í forvarnafræðslu lögreglu eykur líkur á jákvæðu viðhorfi til hennar þegar tekið hefur verið tillit til bakgrunns svarenda, vímuefnaneyslu, skólagöngu og fleira. Jafnframt má sjá að viðhorf til lögreglu er neikvæðara meðal þeirra sem hafa verið boðin fíkniefni að teknu tilliti til annarra breyta í líkaninu og jafnframt að eftir því sem svarendum hafa oftar verið boðin fíkniefni því neikvæðara verður viðhorfið til lögreglu. Aðhvarfsgreiningin bendir í sömu átt, það er að segja að þau ungmenni sem líklegri eru til að vera í áhættuhópi eru líklegri til að hafa neikvætt viðhorf til lögreglunnar.

Þetta vekur upp ýmsar spurningar sérstaklega í ljósi þess að hér er líklega um þann hóp að ræða í samfélaginu sem líkur eru á að lögregla hafi afskipti af. Niðurstöður hér benda til þess að nálgast megi þennan hóp með forvarnafræðslu. Jafnframt sem ekki verður litið fram hjá mikilvægi þess á hvern hátt lögregla nálgast þau ungmenni sem lenda í ógöngum, vímuefnaneyslu og öðrum afbrotum á unga aldri. Mikilvægt er að lögregla leggi sérstaka natni í að móta sér reglur og aðferðir til að vinna eftir þegar afskipti af ungmennum eru annars vegar. Það er í sjálfu sér mikilvægt forvarnastarf.

5 Samanburður við árið 2004

Þegar bornar eru saman niðurstöður þeirra tveggja rannsókna sem gerðar hafa verið á viðhorfi ungs fólks til forvarnastarfs lögreglu má sjá að marktækt færri höfðu fengið fræðslu árið 2007 í samanburði við árið 2004. Álykta má með 95% vissu að munurinn sé á bilinu 6,9%–14,5%. Helsta ástæða þess að fá ekki fræðslu virðist vera sú að engin fræðsla hafi verið í boði. Flestir fengu fræðslu um umferðarreglurnar og um skaðsemi fíkniefna. Sjá má að marktækt fleiri nefna umferðarreglurnar, sakaskrána, starf lögreglu og um skaðsemi áfengis árið 2007 en 2004 sem má eflaust rekja að einhverju leyti til þess að nú var spurt um hvern og einn lið sem ekki var gert áður. Jafnframt má sjá að hlutfallslega fleiri svarendur sögðust vera mjög jákvæðir gagnvart lögreglu og hlutfallslega færri mjög eða frekar neikvæðir en árið 2004 (sjá töflu 15).

Tafla 15. Forvarnafræðsla lögreglu 2004 og 2007

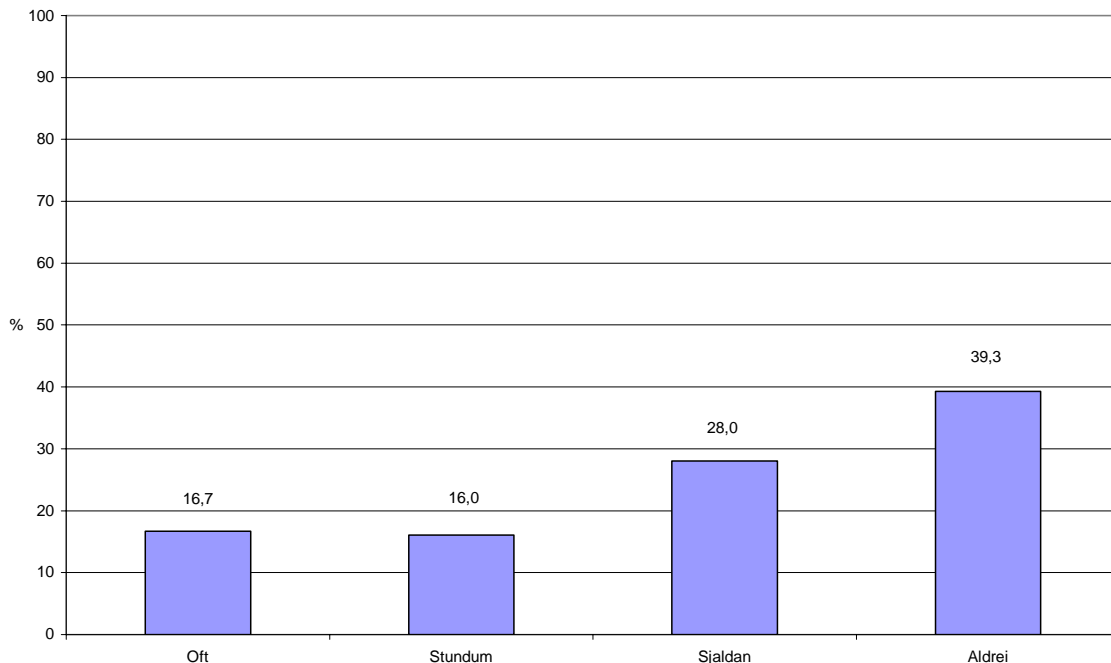
	Hlutfall 2004	Hlutfall 2007	Mismunur %	Vikmörk mismunar	Breyting
Fékk fræðslu hjá lögreglu	86,9	76,2	10,7	3,8	↓
Ástæða að fékk ekki fræðslu					
Það var engin fræðsla í boði	40,6	48,3	-7,7	12,4	
Ég fylgdist ekki með því	1,9	4,8	-2,9	4,3	
Ég var veik/ur eða í fríi	0,9	0,7	0,3	2,3	
Ég hafði ekki áhugi og mætti ekki	5,7	2,8	2,9	5,1	
Ég man það ekki	41,5	39,3	2,2	12,3	
Annað	9,4	4,1	5,3	6,4	
Um hvað fjallaði sú fræðsla?¹					
Umferðarreglurnar	67,0	73,3	-6,3	5,2	↑
Sakaskrána	5,0	20,0	-15,0	3,6	↑
Starf lögreglu	8,0	30,6	-22,6	4,3	↑
Skaðsemi áfengis	24,4	38,8	-14,4	5,2	↑
Skaðsemi fíkniefna	54,5	50,2	4,3	5,6	
Viðhorf svarenda til fræðslu lögreglu					
Mjög ánægðir	26,4	21,6	4,7	4,8	
Frekar ánægðir	50,8	52,4	-1,6	5,6	
Hvorki né – í meðallagi	13,6	16,6	-3,0	4,0	
Frekar óánægðir	7,2	7,0	0,2	2,9	
Mjög ánægðir	2,1	2,4	-0,3	1,7	
Viðhorf svarenda til lögreglu²					
Mjög jákvæðir	22,5	29,2	-6,8	4,4	↑
Frekar jákvæðir	42,4	41,4	1,0	5,0	
Hvorki né	18,1	19,1	-1,0	3,9	
Frekar neikvæðir	11,5	7,2	4,3	2,9	↓
Mjög neikvæðir	5,5	3,1	2,4	2,0	↓

¹ekki var spurt með sambærilegum hætti árið 2004 og 2007; ²hafa þarf fyrirvara þ.s. þeir sem voru hlutlausir gagnvart fræðslu lögreglu voru ekki spurðir þessarar spurningar; Örvor merkja að um marktækan mun er að ræða milli kannana, þær sem snúa niður merkja að hlutfallið sé marktækt lægra árið 2007 en 2004 en þær sem snúa upp að það sé hærra 2007.

6 Aðgengi að fíkniefnum

Kannað var að hvaða marki fólk sem fætt er árin 1987 til 1989 hafa verið boðin fíkniefni. Þessi spurning var fyrst notuð í fyrri rannsókn höfundar um aðgengi að fíkniefnum sem framkvæmd var árið 2004. Niðurstöður hér sýna að um 60,7% hafði verið boðin fíkniefni (+/- 3,4%). Þannig má álykta með 95% vissu að um 57,3%-64,1% fólks á aldrinum 18-20 ára hafi verið boðin fíkniefni hér á landi (sjá mynd 7). Þetta er álíka hátt hlutfall og árið 2004 þegar 62% svarenda höfðu verið boðin fíkniefni en það voru árgangar fæddir árin 1984 til 1986.

Um 17% svarenda sögðu að þeim hafi verið oft boðin fíkniefni, um 16% stundum, 28% sjaldan og 39% aldrei.



Mynd 7. Hlutfall ungs fólks sem hafa verið boðin fíkniefni

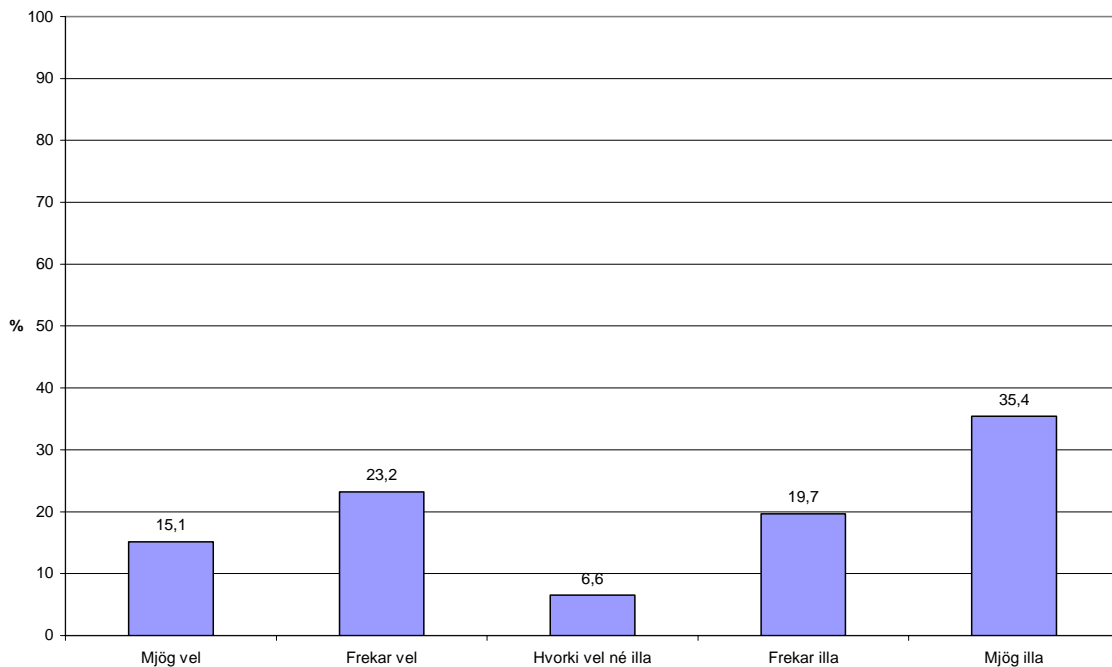
Í töflu 16 má sjá að hlutfallslega fleiri körlum (67%) en konum (53%) hafði verið boðin fíkniefni. Um 49% svarenda sem voru 18 ára sögðust hafa verið boðin fíkniefni, 63% þeirra sem voru 19 ára og 67% þeirra sem voru 20 ára. Þannig er hugsanlegt að minna sé um að yngri ungmennum séu boðin fíkniefni. Sé litið til fyrri rannsókna þá kom þessi munur ekki fram þar eftir aldri. Hugsanlega eru ungmenni í minna mæli í miðbænum og á skemmtistöðum en áður sem dregur þá úr líkum á að þeim séu boðin fíkniefni, og einnig er hugsanlegt að fíkniefnasalar hafi færri tækifæri til að bjóða þeim fíkniefna en áður. Þó ber að varast of miklar ályktanir án frekari rannsókna.

Tafla 16. Aðgengi ungs fólks að fíkniefnum eftir kyni, aldri og búsetu

	Oft %	Stundum %	Sjaldan %	Aldrei %	Fjöldi
Alls	16,7	16,0	28,0	39,3	810
Kyn***					
Karlar	18,8	19,3	29,3	32,7	441
Konur	14,1	12,2	26,6	47,2	369
Aldur***					
18 ára	16,4	14,5	17,9	51,2	207
19 ára	18,4	15,4	29,1	37,1	337
20 ára	14,7	18,0	34,6	32,7	266
Búseta					
Reykjavík	19,1	17,8	30,2	32,9	298
Nágr.sveitarf. R.víkur	13,6	17,2	28,3	40,9	198
Suðurnes	17,4	13,0	28,3	41,3	46
Vesturland, Vestfirðir	14,1	10,9	28,1	46,9	64
Norðurland	17,7	15,9	24,8	41,6	113
Austurland, Suðurland	15,4	13,2	24,2	47,3	91

***p<0,001

Þátttakendur voru spurðir hvort þeir þekktu vel eða illa til þess hvernig hægt er að verða sér úti um fíkniefni svo sem hass, amfetamín, kókaín og e-töflur hér á landi. Niðurstöður sýna að um 38% þekktu mjög eða frekar vel, 7% hvorki vel né illa og um 55% mjög eða frekar illa (sjá mynd 8).



Mynd 8. Hlutfall ungs fólks sem þekkir vel eða illa til þess hvernig hægt er að verða sér úti um fíkniefni hér á landi

Í töflu 17 er þekking svarenda á því hvernig hægt er að nálgast fíkniefni hér á landi greind eftir kyni, aldri og búsetu. Nokkur munur var á körlum og konum að þessu leyti. Sjá má að meðal karla sögðust um 44% þekkja það vel og um 49% illa. Meðal kvenna sögðust um 32% þekkja það vel og um 63% illa. Þekkingin er álíka mikil í öllum aldurshópum og eftir búsetu.

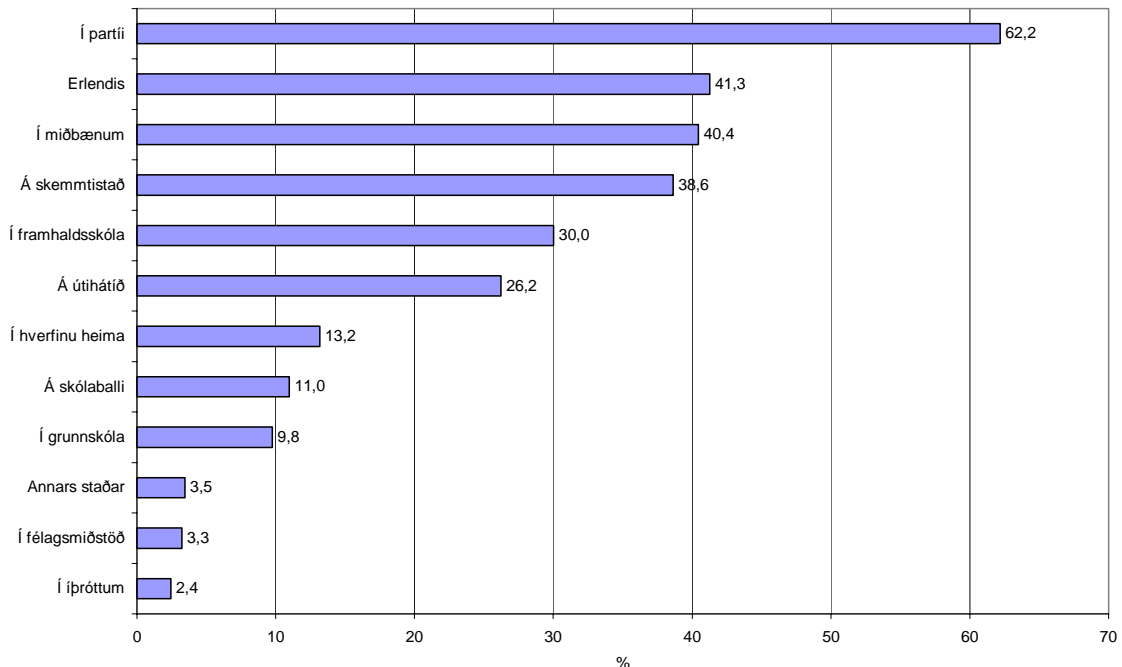
Tafla 17. Hlutfall ungs fólks sem þekkir vel eða illa hvernig hægt er að nálgast fíkniefni hér á landi eftir kyni, aldri og búsetu

	Vel %	Hvorki né %	Illa %	Fjöldi
Alls	38,3	6,6	55,1	793
Kyn***				
Karlar	43,9	7,5	48,6	428
Konur	31,8	5,5	62,7	365
Aldur				
18 ára	35,6	5,9	58,4	202
19 ára	40,7	6,3	53,0	332
20 ára	37,5	7,3	55,2	259
Búseta				
Reykjavík	42,5	7,0	50,5	287
Nágrannasveitarf. R.víkur	37,2	5,6	57,1	196
Suðurnes	34,8	13,0	52,2	46
Vesturland og Vestfirðir	31,7	3,2	65,1	63
Norðurland	42,3	4,5	53,2	111
Austurland og Suðurland	28,9	8,9	62,2	90

***p<0,001

7 Staðir þar sem ungu fólki eru boðin fíkniefni

Af þeim svarendum sem sögðu að þeim hafi verið boðin fíkniefni sögðu um 62% það vera í partí, um 41% erlendis, um 40% í miðbænum, um 39% á skemmtistað, um 30% í framhaldsskóla, um 26% á útihátíð, um 13% í hverfinu heima, um 11% á skólaballi, um 10% í grunnskóla, um 3% í félagsmiðstöð og um 2% í íþróttum. Um 4% nefndu aðra staði (sjá mynd 9).



Mynd 9. Staðir þar sem ungu fólki eru boðin fíkniefni

Partí virðist vera sá staður þar sem algengast er að ungmennum séu boðin fíkniefni en það er í samræmi við fyrri rannsókn (Jóhanna Rósa Arnardóttir og Elísabet Karlsdóttir, 2004). Velta má fyrir sér hvort þessi staður verði fyrir valinu þar sem um heimahús er að ræða og þar sem viðkomandi fíkniefnasali er tilbúinn að láta sjá sig á, því þar séu minni líkur á því að lögregla hafi afskipti af þeim eða að gestir tilkynni til lögreglu að slíkt sé í boði.

Einnig má sjá að 41% sögðust hafa verið boðin fíkniefni erlendis. Af þessum 203 svarendum voru aðeins 30 þeirra sem nefndu bara erlendis og engan annan stað. Því hefur flestum af þeim sem voru boðin fíkniefni erlendis einnig verið boðin þau hér á landi.

Um 40% svarenda hafði verið boðin fíkniefni í miðbænum og 39% á skemmtistað. Þannig virðist sem partí, miðbærinn og skemmtistaðir séu þeir staðir þar sem algengast er að fíkniefni séu boðin. Jafnframt má sjá að nokkuð hátt hlutfall svarenda var boðin fíkniefni í framhaldsskóla (30%) sem bendir til að fíkniefni séu boðin jafnt á nóttu sem degi.

Þessir staðir voru greindir frekar eftir kyni, aldri og búsetu svarenda. Niðurstöður sýna að það er ekki marktækur munur eftir kyni og aldri. Hins vegar má sjá mun eftir búsetu á nokkrum stöðum (sjá töflu 18). Þannig virðist sem hlutfallslega flestum svarendum á Austurlandi og Suðurlandi (25%) hafi verið boðin fíkniefni á skólaballi en engum á Suðurnesjum.

Hlutfallslega fæstum svarendum á Norðurlandi hafa verið boðin fíkniefni erlendis (20%) en flestum sem búa í nágrannasveitarfélögum Reykjavíkur (50%). Hins vegar er meira um að svarendum af höfuðborgarsvæðinu (46%) en af landsbyggðinni (33%) hafi verið boðin fíkniefni erlendis. Einnig má sjá að hlutfallslega fleiri svarendum hafa verið boðin fíkniefni á skemmtistað á landsbyggðinni (46%) en á höfuðborgarsvæðinu (34%). Það virðist algengara að svarendum á höfuðborgarsvæðinu (15%) en á landsbyggðinni (9%) séu boðin fíkniefni í hverfinu heima.

Tafla 18. Staðir þar sem ungu fólki eru boðin fíkniefni eftir búsetu svarenda

	Já %	Nei %	Fjöldi
Á skólaballi			
Búseta*			
Reykjavík	10,5	89,5	200
Nágrannasveitarfélög R.víkur	8,5	91,5	117
Suðurnes	0,0	100,0	27
Vesturland og Vestfirðir	14,7	85,3	34
Norðurland	9,1	90,9	66
Austur- og Suðurland	25,0	75,0	48
Erlendis			
Búseta**			
Höfuðborgarsvæðið	46,1	53,9	317
Landsbyggðin	32,6	67,4	175
Búseta**			
Reykjavík	43,5	56,5	200
Nágrannasveitarfélög R.víkur	50,4	49,6	117
Suðurnes	33,3	66,7	27
Vesturland og Vestfirðir	44,1	55,9	34
Norðurland	19,7	80,3	66
Austurland og Suðurland	41,7	58,3	48
Á skemmtistað			
Búseta**			
Höfuðborgarsvæðið	34,4	65,6	317
Landsbyggðin	46,3	53,7	175
Í hverfinu heima			
Búseta*			
Höfuðborgarsvæðið	15,4	84,6	318
Landsbyggðin	9,1	90,9	175

*p<0,05; **p<0,01

Um 4% svarenda nefndu aðra staði eins og hjá félögum og kunningjum, á götum, heima, heima hjá fyrrverandi kærasta, heimahúsi, Portúgal, út á bát, úti á röltinu, í strætó og í vinnustaðapartí.

8 Samandregnar niðurstöður og ályktanir

Meirihluti ungmenna, eða um þrír af hverjum fjórum, hafa fengið einhverja fræðslu hjá lögreglu. Flestir muna eftir fræðslu um umferðarreglurnar, skaðsemi fíkniefna eða áfengis. Sjaldgæfast er að þau fái fræðslu um sakaskrána. Meginástæða þess að ungt fólk fær ekki fræðslu er að hún hafi ekki verið í boði en einnig er nokkuð um að það muni ekki ástæðu þess. Þátttaka í forvarnafræðslu er álíka mikil á höfuðborgarsvæðinu og á landsbyggðinni og virðist hún ná til margra ungmenna. Einna helst má sjá að þau ungmenni sem sögðust vera atvinnulaus að þau hefðu ekki fengið fræðslu.

Meðal svarenda sem hafa neytt fíkniefna er þátttaka í forvarnafræðslu álíka mikil og meðal þeirra sem hafa ekki neytt þeirra. Það á einnig við um einstaka fræðsluflokka. Þannig er ekki að sjá að þeir sem neyti fíkniefna hafi í minna mæli fengið fræðslu um skaðsemi fíkniefna. Rannsóknir hafa sýnt að viðleitni lögreglu til að fræða ungmenni um skaðsemi vímuefna er ekki líkleg til að bera árangur á þann hátt að það dragi úr neyslu í kjölfar fræðslunnar (Howell, 2003; Botvin og Griffin, 2003). Segja má að niðurstöður hér séu í samræmi við það en þó er vert að benda á kosti þess að viðhorf til lögreglunnar verður jákvæðara.

Sterk tengsl virðast vera milli þess að hafa tekið þátt í forvarnafræðslu lögreglu og viðhorfi til lögreglu. Þannig virðist þátttaka í fræðslu auka líkur á jákvæðu viðhorfi til lögreglu jafnvel þegar tekið hefur verið tillit til annarra þátta sem geta haft áhrif á viðhorf til lögreglu. Það bendir til að fræðslan sé að skila árangri í jákvæðara viðhorfi unga fólksins til hennar.

Um 74% svarenda voru ánægð með fræðslu lögreglu og innan við 10% voru óánægð. Sjá má að meiri óánægja er með fræðsluna meðal svarenda sem hafa neytt vímuefna á síðustu 12 mánuðum, eða verið boðin fíkniefni, en þeirra sem hafa ekki gert það. Jafnframt má sjá að meiri ánægja er meðal svarenda sem eru í skóla eða hafa lokið námi en annarra. Einnig má sjá að meðal þeirra sem hafa tekið þátt í símenntun á síðustu 12 mánuðum er ánægjan meiri en meðal þeirra sem hafa ekki sótt símenntun. Þannig virðist mega merkja að ákveðinn áhættuhópur ungmenna er líklegur til að vera óánægður með fræðsluna. Erfitt er að segja hver ástæðan fyrir því er. Hins vegar er óhætt að álykta um mikilvægi þess að lögregla beiti sér á markvissan hátt til að ná til þessa hóps sem hugsanlega verður oftár á vegi hennar en þess hóps sem ólíklegur er til að neyta vímuefna.

Ungmenni eru almennt jákvæð gagnvart lögreglu og sjá má að hlutfallslega fleiri eru það nú en fyrir þremur árum síðan. Ákveðinn hópur ungmenna er líklegri til að vera neikvæður gagnvart lögreglu en sá hópur sem stundar nám, hefur jákvætt viðhorf til menntunar, stundar líkamsrækt eða íþróttir reglulega, hefur ekki verið boðin fíkniefni og hefur fengið fræðslu hjá lögreglu.

Hægt er að meta framboð og eftirspurn fíkniefna með ýmsum hætti en hér er það gert með því að spyrja ungmennin hvort þeim hafi verið boðin fíkniefni, hvar þeim eru boðin þau og hvort þau þekki til þess hvar er hægt að nálgast slík efni. Þessar upplýsingar ættu

að bæta við þau gögn sem lögregla hefur um fíkniefni hér á landi. Niðurstöðurnar ættu að gefa vísbendingu um umfang fíkniefnamarkaðarins og hér er það alvarlegt umhugsunarfni hversu stór hluti ungmenna hefur orðið var við fíkniefni með einum eða öðrum hætti. Þannig sögðu um 61% að þeim hafi verið boðin fíkniefni og um 38% að þau þekktu vel til þess hvernig nálgast má fíkniefni hér á landi.

Þegar kannað er á hvaða stöðum ungmennum eru boðin fíkniefni kemur fram að algengast er að þeim séu boðin fíkniefni í partíum, í miðbænum, á skemmtistöðum. Einnig er töluvert um að þeim séu boðin fíkniefni í framhaldsskóla og á útihátíð. Sjaldgæfara er að þeim séu boðin þau í hverfinu heima, á skólaballi eða í grunnskóla. En aðeins 2-3% hafa verið boðin þau í félagsmiðstöð eða í íþróttum. Mörgum hafði verið boðin fíkniefni erlendis (41%) en flestum hafði einnig verið boðin þau á öðrum stöðum sem nefndir hafa verið.

Af því sem hér hefur komið fram má sjá sterk rök fyrir því að lögregla leitist í enn meira mæli við að kanna á hvaða stöðum fíkniefni eru seld hér á landi. Það þarf augljóslega bæði markvissari kortlagningu og öflugra eftirlit með þessum stöðum. Hér virðist ólíklegt að harðari refsingar komi til með að skila árangri (Howell, 2003; Harocopos og Hough, 2005). Önnur úrræði þarf til og reikna má með að þessi markaður sé síbreytilegur og þróa þurfi ný úrræði jafnhraðan.

Um 20% svarenda sögðust hafa neytt fíkniefna á síðustu 12 mánuðum. Margt bendir til þess að framboð fíkniefna sé meiri en eftirspurn ungmennanna eftir þeim. Hins vegar eru vísbendingar um að fíkniefnasala fari í einhverjum mæli fram í framhaldsskólum og verður það að teljast hættumerki sem gefa þarf gaum að. Til viðbótar við vakandi auga kennara þarf að bæta við faglærðu fólki eins og félagsráðgjöfum, náms- og starfsráðgjöfum og forvarnafulltrúum. Fagfólk innan skólans veitir upplýsingar, ráðgjöf og stuðning til nemenda í samvinnu við fjölskyldur þeirra, og sinnir hópstarfi og fræðslu í forvarnarskyni. Starfsfólk skólans þarf að vera í nánum tengslum við nemendur og vita hvað er um að vera í skólanum en láta ekki sölu fíkniefna eiga sér þar stað.

Þeir sem velja að selja fíkniefni standa frammi fyrir mörgum vandamálum ekki síst þegar það er haft í huga að lög og reglur ná ekki til starfseminnar þannig að í fá hús er að vanda komi upp vandamál. Eck (1995) telur að þeir sem selja fíkniefni hafi um tvær aðferðir að velja. Í fyrsta lagi geta þeir selt fólki sem þeir þekkja eða fólki sem þekkir fólk sem þeir þekkja. Í þessari aðferð felst að þeir draga úr hættunni á að vera handteknir eða stolið af þeim en á móti dregur það einnig úr sölumöguleikum og hagnaði því samfara. Í öðru lagi geta þeir selt ókunnugu fólki. Sölumaðurinn nær því til fleiri kaupenda. Aðgengi að fíkniefnum verður meira fyrir kaupandann. Hins vegar eykur þessi aðferð hættuna á handtöku og þjófnaði. Þessar tvær aðferðir hafa ólík áhrif á fíkniefnamarkaðinn, svo sem hvar varan er seld (Eck, 1995). Það getur verið erfitt að meta árangur af starfi lögreglu á fíkniefnamarkaðinn. Því þó fleiri mál séu uppvís þá er það ekki trygging fyrir því að viðkomandi söluleið sé hætt (Harocopos og Hough, 2005). Sé einhver starfsemi upprætt þá getur það leitt til minni sölu eða að breyting verði á markaði og þá sérstaklega meðal atvinnumanna í þessum sölubransa ef löggæslan verður harðari. Talið er að atvinnumenn

noti þróaðri aðferðir en leikmenn við sölu fíkniefna og að leikmenn séu líklegri til að hafa lítið magn á sér í einu og selja til að eiga fyrir eigin neyslu (Buerger, 1992).

Til að ná árangri er talið mikilvægt að lögregla starfi í nánu samstarfi við þá sem málið varðar (Harocopos og Hough, 2005; Ríkisendurskoðun, 2007). Lögregla þarf að vinna vel úr þeim gögnum sem hún hefur til að kanna hvernig markaðurinn liggur auk þess sem kannanir meðal almennings geta hjálpað til að skilja hvernig landið liggur. Þannig getur verið æskilegt að hrista upp í markaðnum þrátt fyrir að búast megi við að hann finni sér annan stað (Harocopos og Hough, 2005).

Forvarnir í tengslum við vímuefni geta því tengst því að laga umhverfið, taka íbúðahverfi í gegn þar sem erfiðleikar hafa verið og byggja upp jákvætt mannlíf, breyta staðsetningu meðferðarheimila og heimila fyrir heimilisláusa. Leggja natni í þá uppbyggingu, hafa góða götulýsingu og hvetja íbúa til breyttra athafna samfara því. Þannig getur verið æskilegt að finna leiðir til að trufla fíkniefnamarkaðinn en ekki einblína á handtökur og harðari refsingar (Harocopos og Hough, 2005). Mikilvægt er að viðhorf íbúa til lögreglunnar sé jákvætt og þá verða íbúar og grasrótarsamtök tilbúnari til að vinna með lögreglunni.

Heimildir

- Botvin, G.J. og Griffin, KW. (2003). Drug Abuse Prevention Curricula in Schools. Í Zili Sloboda og William J. Bukoski (ritsj.). *Handbook of Drug abuse prevention. Theory, Science and Parctice. Handbooks of Sociology and Social Research.* 45-74. New York: Kluwer Academic/Plenum Publishers.
- Buerger, M.E. (1992). Defensive strategies of the street-level drug trade. *Journal of Crime and Justice*, 15(2); 31-51.
- Eck, J. E. (1995). A General Model of the Geography of Illicit Retail Marketplaces. Í John E. Eck og David Weisburd, (ritstj.) *Crime and Place*. Monsey, NY: Criminal Justice Press.
<http://www.popcenter.org/Library/CrimePrevention/Volume%2004/04-Eck.pdf>
[sótt 10.05 2007]
- Harocopos, A. og Hough, M. (2005). *Drug Dealing in Open-Air Markets*. www.cops.uskoj.gov [sótt 10.05 2007]
- Howell, J.C. (2003). *Preventing & Reducing Juvenile Delinquency. A Comprehensive Framework*. California: Sage Publications.
- Jóhanna Rósa Arnardóttir og Elísabet Karlsdóttir (2004). *Viðhorf ungs fólks til forvarnastarfs lögreglu og aðgengi þeirra að fíkniefnum*. Reykjavík: Hugheimar.
- Jóhanna Rósa Arnardóttir og Elísabet Karlsdóttir (2005). *Hugmyndir ungs fólks um forvarnir og aðgengi að fíkniefnum. Könnun á viðhorfi 18-20 ára ungmenna til forvarnafræðslu um reykingar, áfengi, fíkniefni og forvarnafræðslu lögreglu*. Reykjavík: Hugheimar.
- Jóhanna Rósa Arnardóttir (2008). *Forvarnir, vímuefnaneysla og aðgengi að fíkniefnum meðal 18-20 ára ungmenna*. Reykjavík: Rannsóknasetur í barna- og fjölskylduvernd.
- Ríkisendurskoðun (2007). *Ráðstafanir gegn innflutningi ólöglegra fíkniefna. Stjórnsýsluúttekt*. Reykjavík: Ríkisendurskoðun.
- Ríkislögreglustjórinn (2008). *Þróun brota árið 2007 – bráðabirgðatölur*. [<http://www.logreglan.is/upload/files/Br%E1%0abirg%F0art%F6lur%20f%202007.pdf> sótt 8.01 2008].

Viðauki 1

Hér eru tíðnitöflur yfir þær spurningar sem spurt var um í þeim hluta er snéri að lögreglu (sjá töflu 19 til töflu 29), en þær voru aftast í spurningalista sem samanstóð af 36 spurningum. Í töflu 19 sést að meðal þeirra sem svöruðu (gilt hlutfall) þá höfðu 76,2% fengið einhverja fræðslu hjá lögreglu (+/- 3%), þannig má álykta með 95% vissu að 73,2% til 79,2% ungs fólks sem fætt er á árunum 1987 til 1989 hafi fengið einhverja fræðslu hjá lögreglu³.

Tafla 19. Hefur þú fengið einhverja fræðslu hjá lögreglu?

	Fjöldi	Hlutfall	Gilt hlutfall	Vikmörk %
Já	601	74,1	76,2	3,0
Nei	188	23,2	23,8	3,0
Alls	789	97,3	100,0	
Veit ekki	18	2,2		
Neitar	4	0,5		
Alls	22	2,7		
Samtals	811	100,0		

Tafla 20. Hvers vegna fékkstu ekki fræðslu?

	Fjöldi	Hlutfall	Gilt hlutfall	Vikmörk %
Það var engin fræðsla í boði	70	8,6	48,3	8,1
Ég fylgdist ekki með því	7	0,9	4,8	3,5
Ég var veik/ur eða í fríi	1	0,1	0,7	1,3
Ég hafði ekki áhugi og mætti ekki	4	0,5	2,8	2,7
Ég man það ekki	57	7,0	39,3	8,0
Annað	6	0,7	4,1	3,2
Alls	145	17,9	100,0	
Á ekki við	666	82,1		
Samtals	811	100,0		

Þeir sem höfðu fengið fræðslu hjá lögreglu voru spurðir um hvað hún fjallaði. Hvort það hafi verið um umferðarreglurnar, sakaskrána, starf lögreglu, skaðsemi áfengis, skaðsemi fíkniefna og um lögbrot, fórnarlömb, afleiðingar afbrota eða refsingar (sjá töflu 21 til töflu 27). Merkt var við allt sem nefnt var og hægt var að bæta við ef fræðslan fjallaði um eitthvað annað.

³ Kannað var hvort lágt hlutfall yngsta aldurshópsins gæti haft áhrif á mælingu á þátttöku í fræðslu lögreglu. Gögn voru viktud til að jafna aldurshlutfallið til samræmis við þýði. Niðurstöður sýna að áhrifin eru ekki merkjanlegt þar sem þátttaka í fræðslu lögreglu hækkar aðeins um 0,1%.

Tafla 21. Hlutfall svarenda sem fékk fræðslu um umferðarreglurnar

	Fjöldi	Hlutfall	Vikmörk %
Nei	161	26,7	3,5
Já	441	73,3	3,5
Samtals	602	100,0	

Tafla 22. Hlutfall svarenda sem fékk fræðslu um sakaskrána

	Fjöldi	Hlutfall	Vikmörk %
Nei	481	80,0	3,2
Já	120	20,0	3,2
Samtals	601	100,0	

Tafla 23. Hlutfall svarenda sem fékk fræðslu um starf lögreglu

	Fjöldi	Hlutfall	Vikmörk %
Nei	417	69,4	3,7
Já	184	30,6	3,7
Samtals	601	100,0	

Tafla 24. Hlutfall svarenda sem fékk fræðslu um skaðsemi áfengis

	Fjöldi	Hlutfall	Vikmörk %
Nei	368	61,2	3,9
Já	233	38,8	3,9
Samtals	601	100,0	

Tafla 25. Hlutfall svarenda sem fékk fræðslu um skaðsemi fíkniefna

	Fjöldi	Hlutfall	Vikmörk %
Nei	299	49,8	4,0
Já	302	50,2	4,0
Samtals	601	100,0	

Tafla 26. Hlutfall svarenda sem fékk fræðslu um lögbrot, fórnarlömb, afleiðingar afbrota eða refsingar

	Fjöldi	Hlutfall	Vikmörk. %
Nei	450	74,9	3,5
Já	151	25,1	3,5
Samtals	601	100,0	

Tafla 27. Hlutfall svarenda sem fékk fræðslu um eitthvað annað

	Fjöldi	Hlutfall	Vikmörk %
Nei	586	97,5	1,2
Já	15	2,5	1,2
Samtals	601	100,0	

Tafla 28. Hversu ánægð(ur) eða óánægð(ur) ert þú almennt með þá fræðslu sem þú hefur fengið hjá lögreglu?

	Fjöldi	Hlutfall	Gilt hlutfall	Vikmörk %
Mjög ánægður	124	15,3	21,6	3,4
Frekar ánægður	300	37,0	52,4	4,1
Hvorki né - í meðallagi	95	11,7	16,6	3,0
Frekar óánægður	40	4,9	7,0	2,1
Mjög óánægður	14	1,7	2,4	1,3
Alls	573	70,7	100,0	
Veit ekki	27	3,3		
Neitar að svara	1	0,1		
Á ekki við	210	25,9		
Alls	238	29,3		
Samtals	811	100,0		

Tafla 29. Hversu jákvæð(ur) eða neikvæð(ur) ertu gagnvart lögreglunni?

	Fjöldi	Hlutfall	Gilt hlutfall	Vikmörk %
Mjög jákvæður	207	25,5	29,2	3,4
Frekar jákvæður	293	36,1	41,4	3,6
Hvorki né	135	16,6	19,1	2,9
Frekar neikvæður	51	6,3	7,2	1,9
Mjög neikvæður	22	2,7	3,1	1,3
Alls	708	87,3	100,0	
Veit ekki	4	0,5		
Svarar ekki	99	12,2		
Alls	103	12,7		
Samtals	811	100,0		

Tafla 30. Hafa þér oft, stundum, sjaldan eða aldrei verið boðin fíkniefni önnur en áfengi?

	Fjöldi	Hlutfall	Gilt hlutfall	Vikmörk %
Oft	135	16,6	16,7	2,6
Stundum	130	16,0	16,0	2,5
Sjaldan	227	28,0	28,0	3,1
Aldrei	318	39,2	39,3	3,4
Alls	810	99,9	100,0	
Veit ekki	1	0,1		
Samtals	811	100,0		

Þeim þátttakendum sem höfðu verið boðin fíkniefni voru spurðir hvort þeim hafði verið boðin þau í grunnskóla, framhaldsskóla, skólaballi, í partíu, á skemmtistað, í miðbænum, í hverfinu heima, í íþróttum, í félagsmiðstöð, á útihátíð, erlendis eða annars staðar. Merkt var við allt sem nefnt var og hægt var að bæta við ef fíkniefni voru boðin annars staðar.

Tafla 31. Boðin fíkniefni í grunnskóla

	Fjöldi	Hlutfall	Vikmörk %
Já	48	9,8	2,6
Nei	444	90,2	2,6
Samtals	492	100,0	

Tafla 32. Boðin fíkniefni í framhaldsskóla

	Fjöldi	Hlutfall	Vikmörk %
Já	148	30,0	4,0
Nei	345	70,0	4,0
Samtals	493	100,0	

Tafla 33. Boðin fíkniefni á skólaballi

	Fjöldi	Hlutfall	Vikmörk %
Já	54	11,0	2,8
Nei	438	89,0	2,8
Samtals	492	100,0	

Tafla 34. Boðin fíkniefni í partíu

	Fjöldi	Hlutfall	Vikmörk %
Já	306	62,2	4,3
Nei	186	37,8	4,3
Samtals	492	100,0	

Tafla 35. Boðin fíkniefni á skemmtistað

	Fjöldi	Hlutfall	Vikmörk %
Já	190	38,6	4,3
Nei	302	61,4	4,3
Samtals	492	100,0	

Tafla 36. Boðin fíkniefni í miðbænum

	Fjöldi	Hlutfall	Vikmörk %
Já	199	40,4	4,3
Nei	293	59,6	4,3
Samtals	492	100,0	

Tafla 37. Boðin fíkniefni í hverfinu heima

	Fjöldi	Hlutfall	Vikmörk %
Já	65	13,2	3,0
Nei	428	86,8	3,0
Samtals	493	100,0	

Tafla 38. Boðin fíkniefni í íþróttum

	Fjöldi	Hlutfall	Vikmörk %
Já	12	2,4	1,4
Nei	480	97,6	1,4
Samtals	492	100,0	

Tafla 39. Boðin fíkniefni í félagsmiðstöð

	Fjöldi	Hlutfall	Vikmörk %
Já	16	3,3	1,6
Nei	476	96,7	1,6
Samtals	492	100,0	

Tafla 40. Boðin fíkniefni á útihátíð

	Fjöldi	Hlutfall	Vikmörk %
Já	129	26,2	3,9
Nei	363	73,8	3,9
Samtals	492	100,0	

Tafla 41. Boðin fíkniefni erlendis

	Fjöldi	Hlutfall	Vikmörk %
Já	203	41,3	4,4
Nei	289	58,7	4,4
Samtals	492	100,0	

Tafla 42. Boðin fíkniefni annars staðar

	Fjöldi	Hlutfall	Vikmörk %
Já	17	3,5	1,6
Nei	475	96,5	1,6
Samtals	492	100,0	

Tafla 43. Þekkir þú vel eða illa til þess hvernig hægt er að verða sér úti um fíkniefni, svo sem hass, amfetamín, kókaín eða e-töflur, hér á landi?

	Fjöldi	Hlutfall	Gilt hlutfall	Vikmörk %
Mjög vel	120	14,8	15,1	2,5
Frekar vel	184	22,7	23,2	2,9
Hvorki vel né illa	52	6,4	6,6	1,7
Frekar illa	156	19,2	19,7	2,8
Mjög illa	281	34,6	35,4	3,3
Alls	793	97,8	100,0	
Veit ekki eða neitar að svara	18	2,2		
Samtals	811	100		

Tafla 44. Reykt sigarettur eða vindla á sl. 12 mánuðum

	Fjöldi	Hlutfall	Gilt hlutfall	Vikmörk %
Nei	374	46,1	46,1	3,4
Já	437	53,9	53,9	3,4
Samtals	811	100,0	100,0	

(Næst verður spurt um síðustu 12 mánuði, þ.e. frá því í október í fyrra og fram til dagsins í dag. Hefur þú á þessu tímabili oft, stundum, sjaldan eða aldrei reykt sigarettur eða vindla?; oft, stundum og sjaldan hefur verið flokkað saman)

Tafla 45. Áfengisneysla á sl. 12 mánuðum

	Fjöldi	Hlutfall	Gilt hlutfall	Vikmörk %
Nei	70	8,6	8,6	1,9
Já	741	91,4	91,4	1,9
Samtals	811	100,0	100,0	

(En hefur þú á síðustu 12 mánuðum oft, stundum, sjaldan eða aldrei drukkið áfengi?; oft, stundum og sjaldan hefur verið flokkað saman)

Tafla 46. Reykt hass/marihuana á sl. 12 mánuðum

	Fjöldi	Hlutfall	Gilt hlutfall	Vikmörk %
Nei	670	82,6	82,7	2,6
Já	140	17,3	17,3	2,6
Alls	810	99,9	100,0	
Veit ekki	1	0,1		
Samtals	811	100,0		

(En hefur þú á þessu tímabili oft, stundum, sjaldan eða aldrei reykt hass eða marijuana?; oft, stundum og sjaldan hefur verið flokkað saman)

Tafla 47. Neytt annarra fíkniefna á sl. 12 mánuðum

	Fjöldi	Hlutfall	Gilt hlutfall	Vikmörk %
Nei	732	90,3	90,4	2,0
Já	78	9,6	9,6	2,0
Alls	810	99,9	100,0	
Neitar	1	0,1		
Samtals	811	100,0		

(En hefur þú á þessu tímabili oft, stundum, sjaldan eða aldrei neytt annarra fíkniefna?; oft, stundum og sjaldan hefur verið flokkað saman)

Tafla 48. Fíkniefnaneysla á sl. 12 mánuðum

	Fjöldi	Hlutfall	Gilt hlutfall	Vikmörk %
Nei	650	80,1	80,1	2,7
Já	161	19,9	19,9	2,7
Samtals	811	100,0	100,0	

(samanlögð fíkniefnaneysla sl. 12 mánuði).

Tafla 49. Hver er staða þín í dag?

	Fjöldi	Hlutfall	Gilt hlutfall	Vikmörk %
Í skóla	357	44,0	44,1	3,4
Í vinnu	188	23,2	23,2	2,9
Í skóla og vinnu	241	29,7	29,8	3,2
Atvinnulaus	11	1,4	1,4	0,8
Annað	12	1,5	1,5	0,8
Alls	809	99,8	100,0	
Neitar	2	0,2		
Samtals	811	100,0		

Tafla 50. Skólaganga svarenda

	Fjöldi	Hlutfall	Gilt hlutfall	Vikmörk %
Brottfall	170	21,0	21,0	2,8
Lauk námi eða er í skóla	639	78,8	79,0	2,8
Alls	809	99,8	100,0	
Neitar	2	0,2		
Samtals	811	100,0		

(brottfall er skilgreint þeir sem hættu námi í framhaldsskóla eða fóru ekki í nám að loknum grunnskóla)

Viðauki 2

Reiknuð er fjölbreytuaðhvarfsgreining til að skoða áhrif margra breyta á viðhorf ungs fólks til lögreglu. Í töflu 51 má sjá þá þætti sem hafa áhrif á viðhorf svarenda til lögreglu. Breytur voru valdar inn með *step-wise aðferð*. Þær breytur sem höfðu marktæk tengsl voru síðan settar inn í líkanið og notuð *enter-aðferð* við útreikninga. Samanlagt skýra þessar breytur 16,6% í viðhorfi til lögreglu. Niðurstöður sýna að þeir svarendur sem hafa fengið einhverja fræðslu hjá lögreglu eru jákvæðari gagnvart lögreglu en þeir sem hafa ekki fengið slíka fræðslu þegar tekið hefur verið tillit til þess hvort þeim hafa verið boðin fíkniefni, hvort þeir hafa reykt sígarettur eða vindla á síðastliðnum 12 mánuðum, hvort þeir eiga auðvelt með að tala við foreldra sína um viðkvæm málefni, hvort þeir stunda íþróttir eða líkamsrækt reglulega og hvort þeir telja menntun mikilvæga. Þeir svarendur sem hafa ekki verið boðin fíkniefni eru jákvæðari gagnvart lögreglu en þeir sem hafa verið boðin þau að teknu tilliti til annarra breyta í líkaninu. Þeir sem hafa ekki reykt á síðustu 12 mánuðum eru jákvæðari gagnvart lögreglu en þeir sem hafa reykt. Þeir sem eiga auðvelt með að tala við annað eða báða foreldra um viðkvæm málefni eru jákvæðari gagnvart lögreglu en þeir sem eiga ekki auðvelt með það. Þeir sem sögðust stunda líkamsrækt eða íþróttir reglulega eru jákvæðari gagnvart lögreglu en þeir sem ekki stunda slíkt. Þeir sem telja menntun mikilvæga eru jákvæðari gagnvart lögreglu en þeir sem telja hana ekki mikilvæga þegar tekið hefur verið tillit til annarra breyta í líkaninu.

Tafla 51. Þættir sem hafa áhrif á viðhorf ungmenna til lögreglunnar almennt

	b	S.E.	β
Fasti	2,111***	0,348	
Fræðsla lögreglu	0,302***	0,079	0,136
Boðin fíkniefni	-1,77***	0,034	-0,197
Reykingar	-0,259***	0,074	-0,132
Auðvelt að tala við foreldra	0,086*	0,034	0,090
Stundar íþróttir, líkamsrækt reglul.	0,055*	0,025	0,078
Telur menntun mikilvæga	0,316***	0,063	0,180

$F(6,676)=22,47$ $p<0,001$ ($r=0,408$; $r^2=0,166$); b er hallastuðull, S.E. staðalvillan og beta er staðlaður hallastuðull: Fræðsla lögreglu 0=nei, 1=já; Boðin fíkniefni á fjögurra punkta kvarða frá aldrei í oft; Reykingar 0=nei, 1=já; Auðvelt að tala við annað eða báða foreldra um viðkvæm málefni, stundar íþróttir eða líkamsrækt reglulega, telur menntun mikilvæga eru á fimm punkta kvaraða frá 1 á mjög illa við um mig í 5 á mjög vel við um mig; * $p<0,05$ ** $p<0,01$; *** $p<0,001$

Samkvæmt þessu líkani þá eru auknar líkur á því að einstaklingur sem hefur sótt fræðslu hjá lögreglu, hefur aldrei verið boðin fíkniefni, hefur ekki reykt sígarettur eða vindla á síðastliðnum 12 mánuðum, á auðvelt með að tala við annað eða báða foreldra um viðkvæm málefni og stundar íþróttir eða líkamsrækt reglulega og hefur jákvætt viðhorf til menntunar að hann hafi jákvætt viðhorf til lögreglu. Þessir þættir gera skýrt um 17% í viðhorfi til lögreglu. Þannig er ljóst að ýmislegt fleira þarf að koma til þar sem mikið er óskýrt enn þá.

Í töflu 52 eru settir inn þættir sem hafa áhrif á viðhorf til lögreglu samkvæmt fyrri rannsókn. Sjá má að það að svarendur höfðu fengið fræðslu hjá lögreglu eykur líkur á

jákvæðu viðhorfi til lögreglu þegar tekið hefur verið tillit til þess hvort svarendum hafi verið boðin fíkniefni, hvort þeir hafi reykt sígarettur eða vindla á síðastliðnum 12 mánuðum, kyns og atvinnuleysis. Jafnframt virðist sem viðhorf til lögreglu verði jákvæðara eftir því sem svarendum var sjaldnar boðin fíkniefni þegar tekið hefur verið tillit til þessara breyta. Viðhorfið er einnig jákvæðara meðal svarenda sem ekki reykja. Kyn og atvinnuleysi virðast ekki hafa áhrif á viðhorf til lögreglu þegar búið er að taka tillit til annarra breyta. Í fyrri rannsókn komu hins vegar fram tengsl milli kyns og viðhorfs til lögreglu og atvinnuleysis og viðhorfs til lögreglu þegar búið var að taka tillit til þátttöku í forvarnafræðslu lögreglu, hvort svarendum hafði verið boðin fíkniefni og reykinga. Í því líkani sem sýnt er í töflu 52 þá skýra breytur samantlagt um 13% í viðhorfi til lögreglu.

Tafla 52. Þættir sem hafa áhrif á viðhorf ungmenna til lögreglunnar, samanburður við fyrri rannsókn

	b	S.E.	β
Fasti	4,136***	0,112	
Fræðsla lögreglu	0,341***	0,082	0,151
Boðin fíkniefni	-0,18***	0,035	-0,197
Reykingar	-0,321***	0,076	-0,160
Kyn	0,077	0,073	0,038
Atvinnulaus	-0,515	0,302	-0,061

$F(5,683)=19,64$ $p<0,001$ ($r=0,355$, $r^2=0,126$); b er hallastuðull, S.E. stöðvillan og beta er staðlaður hallastuðull; Fræðsla lögreglu 0=nei, 1=já; Boðin fíkniefni á fjögurra punkta kvarða frá aldrei í oft; Reykingar 0=nei, 1=já; Kyn 0=karlar, 1=konur; Atvinnulaus 0=nei, 1=já; *** $p<0,001$

Þegar reiknuð er aðhvarfsgreining fyrir hverja breytu fyrir sig þá hafa allar breytur marktæk tengsl við viðhorf til lögreglu. Það að hafa jákvætt viðhorf til fræðslu lögreglu eykur líkur á jákvæðu viðhorfi til lögreglu einnig en þó verður skýringin meiri ($r=0,418$) sem er í samræmi við fyrri rannsókn.