



**Viðhorf ungs fólks  
til forvarnastarfs lögreglu  
og aðgengi þeirra að fíkniefnum**

**Jóhanna Rósa Arnardóttir og Elísabet Karlsdóttir**

**unnið fyrir ríkislögreglustjóran**

**Desember 2004**

**Útgefandi: Hugheimar**

## Samantekt

Í skýrslunni er fjallað um viðhorf ungs fólks forvarnastarfs lögreglu, viðhorf þeirra til lögreglu almennt og aðgengi þeirra að fíkniefnum. Niðurstöður byggja á svörum 822 einstaklinga úr símakönnun sem framkvæmd var í október 2004. Tekið var 1200 manna úrtak meðal fólks á aldrinum 18-20 ára á öllu landinu.

- **Mikill meirihluti ungs fólks hefur fengið fræðslu hjá lögreglu**

Um 87% ungs fólks á aldrinum 18-20 ára á öllu landinu hafa fengið fræðslu hjá lögreglu og um 13% hafa ekki fengið slíka fræðslu. Flestir þeirra sem ekki fengu fræðslu sögðu að hún hefði ekki verið í boði en sjaldgæfara er að þau hafi ekki mætt vegna áhugaleysis, veikinda eða að þau væru í frii.

- **Flestir muna eftir fræðslu um umferðarreglur og fíkniefni**

Flestir muna eftir að hafa fengið fræðslu um umferðarreglurnar, hlutfallið er hæst á Suðurnesjum (83%) en lægst á Austurlandi (57%). Meðal þeirra sem höfðu fengið fræðslu hjá lögreglu sagði ríflega helmingur að hún hefði fjallað um skaðsemi fíkniefna. Fátíðara er að þau muni eftir fræðslu um sakaskrána, fórnarlömb eða afleiðingar afbrota og refsingar.

- **Almenn ánægja er með fræðsluna**

Flestir eru ánægðir með þá fræðslu sem þeir hafa fengið hjá lögreglu. Um 26% eru mjög ánægðir, um 51% eru frekar ánægðir, um 14% í meðallagi, um 7% frekar óánægðir og aðeins um 2% mjög óánægðir. Á heildina litið eru konur ánægðari með fræðsluna en karlar.

- **Viðhorf til lögreglu er jákvætt**

Um 23% svarenda sögðust vera mjög jákvæðir gagnvart lögreglu, um 42% frekar jákvæðir, um 18% voru hvorki jákvæðir eða neikvæðir, um 12% sögðust vera frekar neikvæðir og um 6% mjög neikvæðir gagnvart lögreglu. Konur eru jákvæðari gagnvart lögreglu en karlar.

- **Forvarnafræðsla hvetur til jákvæðara viðhorfs til lögreglu**

Niðurstöður benda til þess að með því að fræða börn strax á unga aldri um lögreglu er verið að byggja upp jákvætt viðhorf til lögreglunnar almennt. Þannig má sjá að þeir sem hafa jákvætt viðhorf til þeirra fræðslu sem þeir hafa fengið hjá lögreglu eru einnig jákvæðari gagnvart lögreglunni. Þeir sem hafa tekið þátt í forvarnafræðslu lögreglu eru jákvæðari gagnvart lögreglunni en þeir sem hafa ekki tekið þátt í forvarnafræðslunni.

- **Fíkniefnaneysla**

Um 13% svarenda hafa neytt fíkniefna á síðastliðnum 12 mánuðum. Um 11% höfðu reykt hass eða marijuana og um 7% neytt annarra fíkniefna. Tengsl eru milli fíkniefnaneyslu og viðhorfs svarenda til lögreglu. Þeir sem hafa neytt fíkniefna höfðu neikvæðara viðhorf til lögreglu en þeir sem ekki hafa neytt fíkniefna.

- **Meirihluta ungs fólks hafa verið boðin fíkniefni**

Um 62% ungs fólks á aldrinum 18-20 ára hafa verið boðin fíkniefni en um 38% hafa aldrei verið boðin fíkniefni. Um 72% karla hafa verið boðin fíkniefni en um 52% kvenna.

- **Skólaganga hefur forvarnagildi**

Ungu fólki sem er í skóla er síður boðin fíkniefni en ungu fólki sem ekki er í skóla. Þó sjá megi að meiri líkur séu á því að þeim séu boðin fíkniefni erlendis en ungu fólki sem er að vinna. Þannig virðist skólagangan sem slík hafa forvarnagildi og draga úr líkunum á því að ungu fólki séu boðin fíkniefni hér á landi.

Þegar aðgengi svarenda að fíkniefnum er skoðað meðal þeirra sem ekki hafa neytt fíkniefna á síðastliðnum 12 mánuðum sést að um 63% karla sem höfðu lokið framhaldsskóla eða voru í skóla hafa verið boðin fíkniefni, þetta hlutfall er 42% meðal kvenna. Um 73% karla sem hættu námi í framhaldsskóla eða hafa ekki farið í framhaldsskóla hafa verið boðin fíkniefni, þetta hlutfall er 76% meðal kvenna.

- **Algengast er að fíkniefni séu boðin í partyum, á skemmtistöðum eða í miðbænum**

Party, skemmtistaðir og miðbærinn eru þeir staðir þar sem ungu fólki er einna helst boðin fíkniefni. Algengara er að körlum en konum séu boðin fíkniefni í miðbænum og á útihátíðum. Meðal þeirra sem hafa verið boðin fíkniefni hafa um 9% verið boðin þau í grunnskólum, framhaldsskólum eða háskólum.

- **Frítíminn skiptir máli**

Hlutfallslega fleiri svarendur sem stunda símenntun (40%) sögðust aldrei hafa verið boðin fíkniefni í samanburði við þá sem ekki stunda símenntun (21%). Einnig má sjá að þeir sem sóttu símenntun á síðastliðnum 12 mánuðum var síður boðin fíkniefni á skemmtistað (30%) en svarendum sem ekki höfðu stundað símenntun (41%). Það vekur von um að með því að bjóða ungu fólki að takast á við áhugaverð verkefni í frítíma sínum þá geti það jafnframt dregið úr líkunum á því að þeim séu boðin fíkniefni.

# Efnisyfirlit

Samantekt .....	2
Töfluskra .....	5
Myndaskra .....	6
1 Inngangur .....	7
2 Aðferðafræði .....	9
3 Forvarnastarf lögreglu .....	12
3.1 Þátttaka í forvarnafræðslu lögreglu .....	12
3.2 Fræðsla sem ungt fólk man eftir að hafa fengið hjá lögreglu .....	17
3.3 Viðhorf til forvarnafræðslu lögreglu .....	26
4 Viðhorf til lögreglunnar .....	29
5 Aðgengi að fíkniefnum .....	36
5.1 Fjöldi ungs fólks sem hafa verið boðin fíkniefni .....	38
5.2 Staðir þar sem fíkniefni eru boðin ungu fólki .....	43

## Töfluskrá

Tafla 1.	Greining á úrtaki könnunarinnar .....	9
Tafla 2.	Svarendur í könnuninni eftir kyni, aldri og búsetu.....	9
Tafla 3.	Staða svarenda í dag .....	10
Tafla 4.	Skólaganga svarenda .....	10
Tafla 5.	Þátttaka svarenda í símenntun á síðastliðnum 12 mánuðum .....	11
Tafla 6.	Hefur þú fengið einhverja fræðslu hjá lögreglu? .....	12
Tafla 7.	Þátttaka í forvarnafræðslu lögreglu eftir kyni, aldri, búsetu, hvort þau eru í skóla, atvinnuþátttöku, skólagöngu, símenntun og viðhorfi til lögreglu .....	13
Tafla 8.	Þátttaka í forvarnafræðslu eftir búsetu og kyni.....	14
Tafla 9.	Þátttaka í forvarnafræðslu hjá lögreglu meðal þeirra sem sögðust jákvæðir gagnvart lögreglu og þeirra sem sögðust neikvæðir gagnvart lögreglu eftir kyni, aldri, búsetu, hvort þau eru í skóla, skólagöngu og símenntun.....	15
Tafla 10.	Hvers vegna fékkstu ekki fræðslu? .....	16
Tafla 11.	Ástæður þess að svarendur fengu ekki fræðslu hjá lögreglu eftir kyni, búsetu, hvort þau eru í skóla og skólagöngu.....	16
Tafla 12.	Um hvað fjallaði fræðslan? .....	17
Tafla 13.	Hlutfall svarenda sem sögðust hafa fengið fræðslu um umferðarreglurnar... ..	20
Tafla 14.	Hlutfall svarenda sem sögðust hafa fengið fræðslu um sakaskrána .....	21
Tafla 15.	Hlutfall svarenda sem sögðust hafa fengið fræðslu um starf lögreglu.....	21
Tafla 16.	Hlutfall svarenda sem sögðust hafa fengið fræðslu um skaðsemi áfengis ....	22
Tafla 17.	Hlutfall svarenda sem sögðust hafa fengið fræðslu um skaðsemi fíkniefna ..	23
Tafla 18.	Hlutfall svarenda sem sögðu fræðsluna hafa verið að sjá fíkniefni .....	24
Tafla 19.	Hlutfall svarenda sem sögðu fræðsluna hafa verið að sjá neysluáhöld .....	24
Tafla 20.	Hlutfall svarenda sem sögðust hafa fengið fræðslu um afbrot, fórnarlömb, afleiðingar afbrota og refsingar .....	25
Tafla 21.	Hversu ánægð(ur) eða óánægð(ur) ert þú almennt með þá fræðslu sem þú hefur fengið hjá lögreglu?.....	26
Tafla 22.	Viðhorf til forvarnafræðslu lögreglu eftir kyni, aldri, búsetu, hvort þau eru í skóla, atvinnuþátttöku, skólagöngu, símenntun og viðhorfi til lögreglu .....	28
Tafla 23.	Hversu jákvæður eða neikvæður ertu gagnvart lögreglunni? .....	29
Tafla 24.	Viðhorf ungs fólks til lögreglu eftir kyni, aldri, búsetu, hvort þau séu í skóla, atvinnuþátttöku, skólagöngu, símenntun, þátttöku í forvarnafræðslu lögreglu og viðhorfi til forvarnafræðslu lögreglu .....	31
Tafla 25.	Þættir sem hafa áhrif á viðhorf ungmenna til lögreglunnar almennt.....	32
Tafla 26.	Viðhorf til lögreglunnar eftir fíkniefnaneyslu og kyni.....	33
Tafla 27.	Hlutfall svarenda sem hafa verið boðin fíkniefni .....	38
Tafla 28.	Hlutfall svarenda sem hafa verið boðin fíkniefni eftir kyni, aldri, búsetu, hvort þeir eru í skóla, atvinnuþátttöku, skólagöngu, símenntun og viðhorfi til lögreglu.....	39
Tafla 29.	Þættir sem hafa áhrif á hvort ungu fólki eru boðin fíkniefni .....	40
Tafla 30.	Hvar var þér boðin fíkniefni? .....	43
Tafla 31.	Hlutfall svarenda sem voru boðin fíkniefni í grunn-, framhalds- eða háskóla .....	47
Tafla 32.	Hlutfall svarenda sem voru boðin fíkniefni á skólaballi.....	48
Tafla 33.	Hlutfall svarenda sem voru boðin fíkniefni á skemmtistað .....	49
Tafla 34.	Hlutfall svarenda sem voru boðin fíkniefni í partyi .....	50
Tafla 35.	Hlutfall svarenda sem voru boðin fíkniefni í miðbænum.....	51
Tafla 36.	Hlutfall svarenda sem voru boðin fíkniefni í hverfinu heima.....	52
Tafla 37.	Hlutfall svarenda sem voru boðin fíkniefni á útihátið .....	53
Tafla 38.	Hlutfall svarenda sem voru boðin fíkniefni erlendis .....	54

## Myndaskrá

Mynd 1.	Fræðsla sem ungt fólk man eftir að hafa fengið hjá lögreglu .....	17
Mynd 2.	Viðhorf svarenda til forvarnafræðslu lögreglu eftir kyni .....	26
Mynd 3.	Viðhorf ungs fólks til lögreglu eftir kyni.....	29
Mynd 4.	Viðhorf svarenda til lögreglu eftir þátttöku í forvarnafræðslu lögreglu og eftir fíkniefnaneyslu á síðastliðnum 12 mánuðum .....	34
Mynd 5.	Hafa þér oft, stundum, sjaldan eða aldrei verið boðin fíkniefni? .....	36
Mynd 6.	Hlutfall svarenda sem hafa oft, stundum, sjaldan eða aldrei neytt fíkniefna á síðastliðnum 12 mánuðum .....	37
Mynd 7.	Aðgengi að fíkniefnum eftir kyni .....	38
Mynd 8.	Hlutfall svarenda sem hafa ekki neytt fíkniefna á síðastliðnum 12 mánuðum og hafa verið boðin fíkniefni eftir kyni og skólagöngu .....	41
Mynd 9.	Staðir þar sem ungu fólki eru boðin fíkniefni.....	44
Mynd 10.	Hlutfall svarenda eftir kyni og hvar þeim voru boðin fíkniefni .....	55
Mynd 11.	Hlutfall svarenda eftir búsetu og hvar þeim voru boðin fíkniefni.....	56
Mynd 12.	Hlutfall svarenda eftir stöðu þeirra í dag og hvar þeim voru boðin fíkniefni..	57

# 1 Inngangur

Forvarnir eru mikilvægar í samfélaginu og ekki hvað síst til að fræða börn og unglunga um þær hættur sem þau þurfa að læra að varast. Rannsóknir hafa sýnt að til að koma í veg fyrir að börn leiðist út í óæskilega hegðun eins og fíkniefnaneyslu sé best að ná til þeirra áður en þau hefja neysluna<sup>1</sup>. Sýnt hefur verið fram á að áherslur í forvarnastarfi skipta máli og geta allt eins aukið líkur á áhættuhegðun eða haft lítil sem engin áhrif<sup>2</sup>. Því er mikilvægt að rannsaka forvarnastarf og ekki síst viðhorf ungmennanna sjálfra til þess. Það gefur mikilvægar vísbendingar um það forvarnastarf sem er í gangi í samfélaginu og hvernig bæta má það starf.

Haustið 2004 tók rannsóknafyrirtækið Hugheimar að sér að vinna rannsókn um forvarnastarf lögreglu fyrir ríkislögreglustjóran. Lögreglan hefur unnið að forvörnum í fjöldamörg árum og hittir hún árlega þúsundir barna og unglunga í leikskólum, grunnskólum og framhaldsskólum. Börnin heimsækja lögreglustöðvar eða lögreglan er fengin til að mæta á vettvang. Það er von okkar að niðurstöður þessarar rannsóknar nýtist lögreglunni til að styrkja frekar það starf.

Í þessari skýrslu er fjallað um forvarnastarf lögreglu, viðhorf svarenda til lögreglu og aðgengi þeirra að fíkniefnum. Rannsókn á forvarnastarfi lögreglu er hluti af stærri rannsókn sem ber heitið *Hugmyndir ungs fólks um forvarnir*. Vorið 2005 verða birtar niðurstöður rannsóknarinnar í heild. Rannsóknin er styrkt af forvarnasjóði, Félagsþjónustunni í Reykjavík, forvarnanefnd Reykjavíkur, Olíufélaginu ehf. og IcelandExpress. Markmiðið með rannsókninni er að kanna hve hátt hlutfall ungs fólks á aldrinum 18-20 ára hefur fengið fræðslu um skaðsemi reykinga, áfengis- og fíkniefnaneyslu hér á landi. Kanna viðhorf þeirra til þeirrar fræðslu sem þau hafa fengið, og hvers konar fræðslu þau telja líklega til árangurs gegn vímuefnaneyslu unglunga. Niðurstöður byggja á símakönnum meðal fólks á aldrinum 18-20 ára og var hún framkvæmd af IMG Gallup í október 2004. Tekið var 1200 manna úrtak úr þjóðskrá á landsvísi.

Valdir hafa verið nokkrir bakgrunnspættir sem spurt var um í könnuninni til frekari greiningar á forvarnastarfi lögreglu, viðhorfi svarenda til lögreglu og aðgengi þeirra að fíkniefnum. Þetta eru kyn, aldur og búseta svarenda, hvort svarendur eru í skóla, í vinnu, atvinnulausir, hvort þeir hafi hætt námi í framhaldsskóla, hvort þeir hafa stundað símenntun og viðhorfi þeirra til lögreglunnar almennt. Fjallað er um fíkniefnaneyslu svarenda og skoðuð tengsl neyslunnar við viðhorf svarenda til lögreglunnar og aðgengi þeirra að fíkniefnum. Umfjöllun um fíkniefnaneyslu verður gerð frekari skil í næstu skýrslu um þessa rannsókn auk fleiri bakgrunnspátta sem skoðaðir verða.

---

<sup>1</sup> Gerrard, M., Gibbons, F.X., Benthin, A.C. og Hessling, R.M. (1996). A Longitudinal Study of the Reciprocal Nature of Risk Behaviors and Cognitions in Adolescents: What You Do Shapes What You Think, and Vice Versa. *Health Psychology* 15(5), 344-354.

<sup>2</sup> Dishion, T.J., McCord, J., Poulin, F. (1999). When intervention harm. Peer groups and problem behavior. *American Psychologist* 54(9), 755-764.

Skýrslan skiptist í fjóra meginkafla auk inngangs. Í öðrum kafla er fjallað um aðferðafræðina. Í þriðja kafla um forvarnastarf lögreglu, hverjir hafa fengið slíka fræðslu og ástæður sem gefnar eru fyrir því að hafa ekki fengið slíka fræðslu. Fjallað er um hvaða fræðslu svarendur muna eftir að hafa fengið hjá lögreglu og viðhorf þeirra til fræðslunnar. Í fjórða kafla er fjallað um viðhorf svarenda til lögreglu og hvað hugsanlega hafi áhrif á viðhorf þeirra til lögreglunnar. Í fimmta kafla er fjallað um aðgengi svarenda að fíkniefnum og á hvaða stöðum þeim eru boðin fíkniefni. Jafnframt er leitast við að skoða hvað geti haft áhrif á að sumum þeirra eru boðin fíkniefni en öðrum ekki.



## 2 Aðferðafræði

Rannsóknin byggir á símakönnun sem framkvæmd var dagana 11. október til 1. nóvember 2004. Til að hvetja til góðrar svörunar var efnt til happdrættis með styrk frá IcelandExpress. Einn svarandi gat unnið ferð fyrir tvo til London eða Kaupmannahafnar með IcelandExpress. IMG Gallup framkvæmdi könnunina. Tekið var 1200 manna tilviljunarúrtak úr þjóðskrá meðal fólks á aldrinum 18-20 ára á öllu landinu. Þegar frá upphaflegu úrtaki eru dregnir þeir sem voru búsettir erlendis (76) eða veikir (2) voru 1122 í úrtaki. Fjöldi svarenda var 822, alls neituðu 153 að svara og það náðist ekki í 147 manns. Svarhlutfall er 68,5%, en nettósvörun það er þegar frá upphaflegu úrtaki eru dregnir þeir sem voru búsettir erlendis eða voru veikir er 73,3%. Reiknuð voru vikmörk til að bera saman þýði, úrtak og svörun. Það var ekki marktækur munur eftir kyni og aldri og virðist svörunin endurspeglja þýði og úrtak og vera innan skekkjumarka.

**Tafla 1. Greining á úrtaki könnunarinnar**

	<b>Fjöldi</b>	<b>Hlutfall</b>
Úrtak	1.200	
Búsettir erlendis	76	6,3
Veikir	2	0,2
Neita að svara	153	12,8
Næst ekki í	147	12,3
Fjöldi svarenda	822	68,5

Um 49% svarenda voru karlar en 51% konur. Um 34% svarenda voru fæddir 1984, um 34% árið 1985 og um 32% árið 1986. Aldur er reiknaður út frá ártali, þannig að þeir sem eru fæddir 1986 eru 18 ára. Flestir eða um 38% svarenda bjuggu í umdæmi lögreglustjórans í Reykjavík, það er að segja í Reykjavík, á Seltjarnarnesi eða Mosfellsbæ, en fæstir eða um 4% á Norðurlandi-vestra (sjá töflu 2).

**Tafla 2. Svarendur í könnuninni eftir kyni, aldri og búsetu**

	<b>Fjöldi</b>	<b>Hlutfall</b>
<b>Kyn</b>		
Karlar	405	49,3
Konur	417	50,7
<b>Fæðingarár</b>		
1986 (18 ára)	265	32,2
1985 (19 ára)	279	33,9
1984 (20 ára)	278	33,8
<b>Búseta á landsvísu</b>		
Reykjavík, Seltjarnarnes, Mosfellsbær (101-170, 270)	314	38,2
Kópavogur (200-203)	60	7,3
Hafnarfjörður, Garðabær, Bessastaðahreppur (210-235)	91	11,1
Suðurnes (190, 230-299)	56	6,8
Vesturland, Vestfirðir (300-470)	70	8,5
Norðurland vestra (500-580)	36	4,4
Norðurland eystra (600-690)	91	11,1
Austurland (700-785)	39	4,7
Suðurland (800-900)	65	7,9

Innan sviga er vísað í póstnúmer

Kannað var hvað unga fólkið hafði fyrir stafni þegar könnunin var framkvæmd. Það er hvort það væri í skóla, að vinna, atvinnulaust eða að gera eitthvað annað. Mikilvægt er að geta greint gögnin eftir þessum þáttum. Um 70% svarenda voru í skóla, af þeim voru 23% í skóla og einnig að vinna en 47% eingöngu í skóla. Um 26% svarenda voru eingöngu í vinnu og um 2% voru atvinnulausir. Um 0,5% voru sjúklingar eða öryrkjar, um 1% í fæðingarorlofi og um 0,4% voru heimavinnandi. Tveir neituðu að svara spurningunni (sjá töflu 3).

**Tafla 3. Staða svarenda í dag**

	Fjöldi	Hlutfall	Hlutfall sem svara
Í skóla	387	47,1	47,2
Í vinnu	213	25,9	26,0
Í skóla og í vinnu	190	23,1	23,2
Atvinnulaus	16	1,9	2,0
Sjúklingur eða öryrki	4	0,5	0,5
Í fæðingarorlofi	7	0,9	0,9
Heimavinnandi	3	0,4	0,4
Alls	820	99,8	100,0
Neitar	2	0,2	
Samtals	822	100,0	

Sýnt hefur verið fram á tengsl milli fíkniefnaneyslu og ýmissa þátta er tengjast skólagöngu unglunga. Þau eru líklegri til að skrópa í skóla, hætta í skóla, hafa lágar einkunnir og tengjast ekki skólanum<sup>3</sup>. Þegar ungmenni eru í skóla er jafnframt auðveldara að ná til þeirra og draga þannig úr líkunum á því að þau leiðist út í afbrot<sup>4</sup>. Farin var sú leið hér að kanna annars vegar hvort þau hefðu hætt námi í framhaldsskóla og hins vegar hvort þau hefðu farið í framhaldsskóla að loknum grunnskóla. Í töflu 4 sést að um 14% höfðu lokið framhaldsskólaprófi. Um 21% höfðu hætt námi í framhaldsskóla og um 2% höfðu ekki farið í nám að loknum grunnskóla. Um 62% voru enn í framhaldsskóla.

**Tafla 4. Skólaganga svarenda**

	Fjöldi	Hlutfall	Hlutfall sem svara
Lauk framhaldsskólaprófi	112	13,6	13,7
Hætti í námi í framhaldsskóla	174	21,2	21,2
Fór ekki í nám að loknum grunnskóla	20	2,4	2,4
Er enn í framhaldsskóla	507	61,7	61,8
Annað	7	0,9	0,9
Alls	820	99,8	100,0
Neitar	2	0,2	
Samtals	822	100,0	

Símenntun er mæld hér miðað við þátttöku svarenda í hvers konar námi innan sem utan skólakerfisins, í þessu felst tómtundanámskeið, starfstengd námskeið og leiðsögn í starfi. Símenntun ætti því að geta gefið vísbendingu um virkni svarenda í hverskonar námi þó þeir stundi ekki endilega námið innan skólakerfisins. Óformleg menntun er talin

<sup>3</sup> Zimmerman, M.A. og Arunkumar, R. (1994). Resiliency Research: Implications for Schools and Policy. *Social policy report. Society for research in child development* 3(4), 1-18; Finn (1989). Withdrawing from school. *Review of Educational Research*, 59(2), 117-142.

<sup>4</sup> OECD (2001). *The Well-being of Nations. The role of human and social capital*. Paris: OECD.

mikilvæg ekki síður en formleg menntun. Þannig skiptir máli að börn verji frítíma sínum í uppbyggilega hluti sem minnkar líkurnar á neyslu tóbaks, áfengis og fíkniefna<sup>5</sup>. Meirihluti eða 89% svarenda höfðu tekið þátt í símenntun á síðastliðnum 12 mánuðum og aðeins 11% höfðu ekki tekið þátt í símenntun (sjá töflu 5). Þetta sýnir að þessi hópur er töluvert virkur í hvers konar námi þó hann fái þá fræðslu ekki innan skólakerfisins. Mæling á þátttöku í símenntun er sambærileg og OECD hefur notað og sem notuð var í könnun á símenntun á Íslandi<sup>6</sup>

**Tafla 5. Þátttaka svarenda í símenntun á síðastliðnum 12 mánuðum**

	Fjöldi	Hlutfall	Hlutfall sem svara
Já	730	88,8	89,0
Nei	90	10,9	11,0
Alls	820	99,8	100,0
Neítar	2	0,2	
Samtals	822	100,0	

Í krosstöflum er reiknað kí-kvaðrat próf til að bera saman hvort marktækur munur er á milli hópa eða ekki. Prófið gefur til kynna hvort mun sé að finna en ekki um styrk sambandsins. Þegar marktækur munur er á milli hópa er það merkt í viðkomandi töflum með stjörnum. Þar sem ein stjarna merkir að  $p < 0,05$ ; tvær stjörnur að  $p < 0,01$ ; og þrjár stjörnur að  $p < 0,001$ .

Reiknuð er fjölbreytuaðhvarfsgreining (MRA) til að skoða áhrif margra breyta annars vegar á viðhorf svarenda til lögreglu og hins vegar hvort þeim hafi verið boðin fíkniefni. Teknir eru út útlagar (outlayers) sem eru þremur staðalfrávikum frá meðaltali. Í öðru tilfellinu var um tvo útlaga að ræða en í hinu tilfellinu um sex útlaga að ræða. Til að velja breytur inn í líkanið var notuð *enter-aðferð* og *step-wise aðferð*. Í endanlegt líkan voru þær breytur settar inn sem höfðu marktæk áhrif og notuð *enter-aðferð*.

Búnar voru til vísibreytur fyrir kyn, í skóla, atvinnuþátttöku, atvinnuleysi, skólagöngu, fíkniefnaneyslu, áfengisdrykkju, reykingar, þátttöku í forvarnafræðslu lögreglu og viðhorf til lögreglu. Viðhorf til forvarnafræðslu og viðhorf til lögreglu eru á fimm punkta Likert-kvarða en boðin fíkniefni á fjögurra punkta kvarða (oft, stundum, sjaldan, aldrei).

<sup>5</sup> Caldwell, L.L., Baldwin, C.K., Walls, T og Smith, E. (2004). Preliminary Effects of a Leisure Education Program to Promote Healthy Use of Free Time among Middle School Adolescents. *Journal of Leisure Research*. 36(3), 310-336; Menntamálaráðuneytið (2003). *Úttekt á stöðu félags- og tómstundamála ungs fólks á Íslands. Skýrsla nefndar og tillögur*. Reykjavík: Menntamálaráðuneytið.

<sup>6</sup> Jón Torfi Jónasson og Jóhanna Rósa Arnardóttir (2001). *Símenntun í ljósi fyrri skólagöngu. Með sérstakri umfjöllun um þá sem ekki sækja námskeið. Símenntun á Íslandi skýrsla II*. Reykjavík: Félagsvísindastofnun Háskóla Íslands; Tuijnman og Hellstöm (2001). Perspectives on Nordic adult education. Í A. Tuijnman og Z. Hellström (ritstj). *Courious Minds. Nordic Adult Education Compared*. (bls. 11-27) Kaupmannahöfn: Nordic Council of Ministers.

### 3 Forvarnastarf lögreglu

Hér verður greint frá niðurstöðum rannsóknar um forvarnastarf lögreglu. Mikilvægt er að skoða viðhorf ungs fólks til forvarnastarfs, hvaða fræðslu þau muna eftir að hafa fengið eða hvort þau hafa yfir höfuð fengið einhverja fræðslu.

Umfjölluninni verður skipt í þrjá undirkafla. Fyrst verður fjallað um þátttöku svarenda í forvarnafræðslu lögreglu, það er að segja um þá sem hafa fengið fræðslu hjá lögreglu og þá sem ekki hafa fengið fræðslu hjá lögreglu. Í öðru lagi hvaða fræðslu svarendur muna eftir að hafa fengið hjá lögreglu. Í þriðja lagi um viðhorf svarenda til þeirrar fræðslu sem þau hafa fengið hjá lögreglu.

#### 3.1 Þátttaka í forvarnafræðslu lögreglu

Um 87% svarenda sögðust hafa fengið fræðslu hjá lögreglu en um 13% sögðust ekki hafa fengið fræðslu (sjá töflu 6). Þetta sýnir að lögreglan hefur frætt mikinn meirihluta ungmenna hér á landi.

**Tafla 6. Hefur þú fengið einhverja fræðslu hjá lögreglu?**

	Fjöldi	Hlutfall	Hlutfall sem svara
Já	701	85,3	86,9
Nei	106	12,9	13,1
Alls	807	98,2	100,0
Neitar	4	0,5	
Veit ekki	11	1,3	
Alls	15	1,8	
Samtals	822	100,0	

Í töflu 7 er þátttaka í forvarnafræðslu lögreglu greind eftir kyni, aldri, búsetu, hvort þau voru í skóla, atvinnuþátttöku, skólagöngu, símenntun og viðhorfi til lögreglu. Sjá má að hlutfallslega jafnmargar konur og karlar hafa fengið fræðslu hjá lögreglu og ekki er munur eftir aldri. Á Austurlandi sögðust þó færri hafa fengið fræðslu hjá lögreglu (77%) en á öðrum stöðum á landinu. Á Norðurlandi virðast hlutfallslega fleiri hafa fengið fræðslu (94-96%) en í öðrum landshlutum. Þegar gögn eru greind eftir búsetu á landsvísu eru fáir svarendur í einstaka hópum og því þarf að hafa þann fyrirvara við túlkun á gögnum.

**Tafla 7. Þátttaka í forvarnafræðslu lögreglu eftir kyni, aldri, búsetu, hvort þau eru í skóla, atvinnuþátttöku, skólagöngu, símenntun og viðhorfi til lögreglu**

	Já %	Nei %	Fjöldi
<b>Alls</b>	<b>86,9</b>	<b>13,1</b>	<b>807</b>
<b>Kyn</b>			
Karlar	87,2	12,8	398
Konur	86,6	13,4	409
<b>Aldur</b>			
18 ára	88,8	11,2	259
19 ára	85,8	14,2	275
20 ára	86,1	13,9	273
<b>Búseta</b>			
Höfuðborgarsvæðið	85,4	14,6	458
Landsbyggðin	88,8	11,2	349
<b>Búseta á landsvísu*</b>			
Reykjavík, Seltjarnarnes, Mosfellsbær	84,5	15,5	309
Kópavogur	81,4	18,6	59
Hafnarfjörður, Garðabær, Bessastaðahreppur	91,1	8,9	90
Suðurnes	80,8	19,2	52
Vesturland, Vestfirðir	88,6	11,4	70
Norðurland vestra	94,3	5,7	35
Norðurland eystra	95,6	4,4	90
Austurland	76,9	23,1	39
Suðurland	90,5	9,5	63
<b>Í skóla</b>			
Í skóla, í skóla og vinnu	87,7	12,3	569
Eingöngu í vinnu	84,1	15,9	208
Annað	90,0	10,0	30
<b>Atvinnuþátttaka</b>			
Í vinnu, í skóla og vinnu	87,1	12,9	395
Atvinnulaus	93,8	6,3	16
Eingöngu í skóla	86,4	13,6	382
Annað	85,7	14,3	14
<b>Skólaganga*</b>			
Hætti eða fór ekki í framhaldsskóla	82,2	17,8	191
Lauk námi, er í skóla, annað	88,3	11,7	616
<b>Símenntun</b>			
Já	87,5	12,5	721
Nei	81,4	18,6	86
<b>Viðhorf til lögreglu**</b>			
Mjög jákvæðir	90,6	9,4	180
Frekar jákvæðir	88,6	11,4	343
Hvorki né	82,6	17,4	144
Frekar neikvæðir	88,3	11,7	94
Mjög neikvæðir	69,0	31,0	42

\* p<0,05; \*\* p<0,01; \*\*\* p<0,001

Það vekur athygli að meðal þeirra svarenda sem ekki fóru í framhaldsskóla eða hafa hætt námi í framhaldsskóla sögðust um 82% hafa fengið fræðslu hjá lögreglu í samanburði við 88% þeirra sem hafa lokið námi eða eru í skóla.

Þátttakendur í könnuninni voru spurðir hversu jákvæðir eða neikvæðir þeir væru gagnvart lögreglu (sjá nánari umfjöllun í kafla 4). Viðhorf þeirra svarenda sem hafa fengið fræðslu hjá lögreglu er jákvæðara gagnvart lögreglu en þeirra sem ekki hafa fengið fræðslu. Meðal þeirra sem eru mjög jákvæðir gagnvart lögreglu höfðu um 91% fengið fræðslu hjá lögreglu en um 69% þeirra sem sögðust vera mjög neikvæðir gagnvart lögreglu (sjá töflu 7).

Í töflu 8 er þátttaka í forvarnafræðslu lögreglu greind eftir búsetu og kyni. Þar sést að þátttaka karla og kvenna er álíka mikil hvar sem er á landinu.

**Tafla 8. Þátttaka í forvarnafræðslu eftir búsetu og kyni**

	Já %	Nei %	Fjöldi
<b>Reykjavík, Seltjarnarnes, Mosfellsbær</b>			
Karlar	85,3	14,7	150
Konur	83,6	16,4	159
Alls	84,5	15,5	309
<b>Kópavogur til Suðurnesja</b>			
Karlar	87,5	12,5	104
Konur	83,5	16,5	97
Alls	85,6	14,4	201
<b>Vesturland, Vestfirðir, Norðurland</b>			
Karlar	91,6	8,4	95
Konur	94,0	6,0	100
Alls	92,8	7,2	195
<b>Austurland, Suðurland</b>			
Karlar	83,7	16,3	49
Konur	86,8	13,2	53
Alls	85,3	14,7	102

Eins og fram kemur í töflu 7 þá voru þeir sem höfðu tekið þátt í forvarnafræðslu lögreglu jákvæðari gagnvart lögreglu. Til að kanna þetta nánar var þátttaka í forvarnastarfi greind annars vegar meðal þeirra svarenda sem sögðust vera mjög eða frekar jákvæðir gagnvart lögreglu og hins vegar meðal svarenda sem voru mjög eða frekar neikvæðir gagnvart lögreglu.

Meðal svarenda sem voru mjög eða frekar jákvæðir gagnvart lögreglu höfðu um 89% fengið fræðslu hjá lögreglu og virðist þátttakan vera álíka mikil eftir kyni, aldri, búsetu, hvort þau eru í skóla, skólagöngu og símenntun. Niðurstöður benda þó til að ívið fleiri svarendur sem voru jákvæðir gagnvart lögreglu búi á landsbyggðinni en á höfuðborgarsvæðinu<sup>7</sup>.

<sup>7</sup> Hér er miðað við að  $p < 0,1$  sem gefur vísbendingu um að hugsanlega sé að finna þarna mun þó munurinn standist ekki ströngustu kröfur um marktæktarmörk

Meðal svarenda sem voru mjög eða frekar neikvæðir gagnvart lögreglu höfðu um 82% fengið fræðslu hjá lögreglu. Þátttakan í forvarnafræðslu virðist vera álíka mikil eftir kyni, aldri, búsetu, hvort þau eru í skóla, skólagöngu og símenntun.

**Tafla 9. Þátttaka í forvarnafræðslu hjá lögreglu meðal þeirra sem sögðust jákvæðir gagnvart lögreglu og þeirra sem sögðust neikvæðir gagnvart lögreglu eftir kyni, aldri, búsetu, hvort þau eru í skóla, skólagöngu og símenntun**

	Jákvæðir			Neikvæðir		
	Já %	Nei %	Fjöldi	Já %	Nei %	Fjöldi
<b>Alls</b>	<b>89,3</b>	<b>10,7</b>	<b>523</b>	<b>82,4</b>	<b>17,6</b>	<b>136</b>
<b>Kyn</b>						
Karlar	90,1	9,9	233	82,4	17,6	85
Konur	88,6	11,4	290	82,4	17,6	51
<b>Aldur</b>						
18 ára	91,6	8,4	166	84,4	15,6	45
19 ára	88,3	11,7	180	84,4	15,6	45
20 ára	88,1	11,9	177	78,3	21,7	46
<b>Búseta</b>			x			
Höfuðborgarsvæðið	87,0	13,0	293	81,5	18,5	81
Landsbyggðin	92,2	7,8	230	83,6	16,4	55
<b>Í skóla</b>						
Í skóla, í skóla og vinnu	89,6	10,4	386	78,9	21,1	76
Eingöngu í vinnu	87,8	12,2	123	84,0	16,0	50
Annað	92,9	7,1	14	100,0	0,0	10
<b>Skólaganga</b>						
Hætti, fór ekki í framhaldssk.	87,3	12,7	102	86,4	13,6	59
Lauk námi, í skóla, annað	89,8	10,2	421	79,2	20,8	77
<b>Símenntun</b>						
Já	89,6	10,4	482	82,1	17,9	106
Nei	85,4	14,6	41	83,3	16,7	30

x p<0,10

Í töflu 10 er að sjá helstu ástæður sem svarendur gáfu fyrir því að þeir fengu enga fræðslu hjá lögreglu. Um 41% þeirra sem hafa ekki fengið fræðslu sögðu að engin fræðsla hefði verið í boði, um 2% sögðu að þeir hefðu ekki fylgst með því, um 1% sögðu að þeir hefðu ekki mætt vegna veikinda eða þeir voru í fríi og um 6% sögðu að þeir hefðu ekki mætt vegna þess að þeir höfðu ekki áhuga á því, 42% mundu ekki ástæðuna og 9% nefndu annað.

**Tafla 10. Hvers vegna fékkstu ekki fræðslu?**

	Fjöldi	Hlutfall	Hlutfall sem svara
Það var engin fræðsla í boði	43	5,2	40,6
Ég fylgdist ekki með því	2	0,2	1,9
Ég var veik(ur) eða í fríi	1	0,1	0,9
Ég hafði ekki áhuga og mætti ekki	6	0,7	5,7
Ég man það ekki, veit ekki	44	5,4	41,5
Annað	10	1,2	9,4
Alls	106	12,9	100,0
Á ekki við	716	87,1	
Samtals	822	100,0	

Til að greina frekar ástæður þess að svarendur fengu ekki fræðslu voru búnir til þrjú flokkar. Þeir sem sögðu að engin fræðsla hefði verið í boði; þeir sem mættu ekki hvort sem það var vegna þess að þeir voru veikir, í fríi eða höfðu ekki áhuga; og annað (sjá töflu 11). Þeir sem mundu ekki ástæðuna var sleppt í úrvinnslu. Sjá má að meginástæðan er að fræðslan var ekki í boði. Á það við bæði karla og konur, svarendur af höfuðborgarsvæðinu og á landsbyggðinni. Þetta á einnig við um þá sem hættu námi eða fóru ekki í framhaldsskóla og þá sem hafa lokið námi eða eru í skóla. Greining í töflu 11 byggir á svörum 62 einstaklinga þannig að nánari athugun þyrfti við til að draga frekari ályktanir. Þó vekur athygli að um 81% kvenna sögðu að engin fræðsla hefði verið í boði en um 58% karla. Um 23% karla sögðust ekki hafa mætt en eingöngu um 7% kvenna. Það getur bent til þess að konur séu einfaldlega samviskusamari við að mæta í fræðsluna en karlar.

**Tafla 11. Ástæður þess að svarendur fengu ekki fræðslu hjá lögreglu eftir kyni, búsetu, hvort þau eru í skóla og skólagöngu**

	Engin í boði %	Mætti ekki %	Annað %	Fjöldi
<b>Alls</b>	<b>69,4</b>	<b>14,5</b>	<b>16,1</b>	<b>62</b>
<b>Kyn</b>				
Karlar	58,1	22,6	19,4	31
Konur	80,6	6,5	12,9	31
<b>Búseta</b>				
Höfuðborgarsvæðið	73,2	17,1	9,8	41
Landsbyggðin	61,9	9,5	28,6	21
<b>Í skóla</b>				
Í skóla, í skóla og vinnu	73,2	12,2	14,6	41
Eingöngu í vinnu	57,9	21,1	21,1	19
<b>Skólaganga</b>				
Hætti eða fór ekki í framhaldsskóla	66,7	14,3	19,0	21
Lauk námi, er í skóla, annað	70,7	14,6	14,6	41

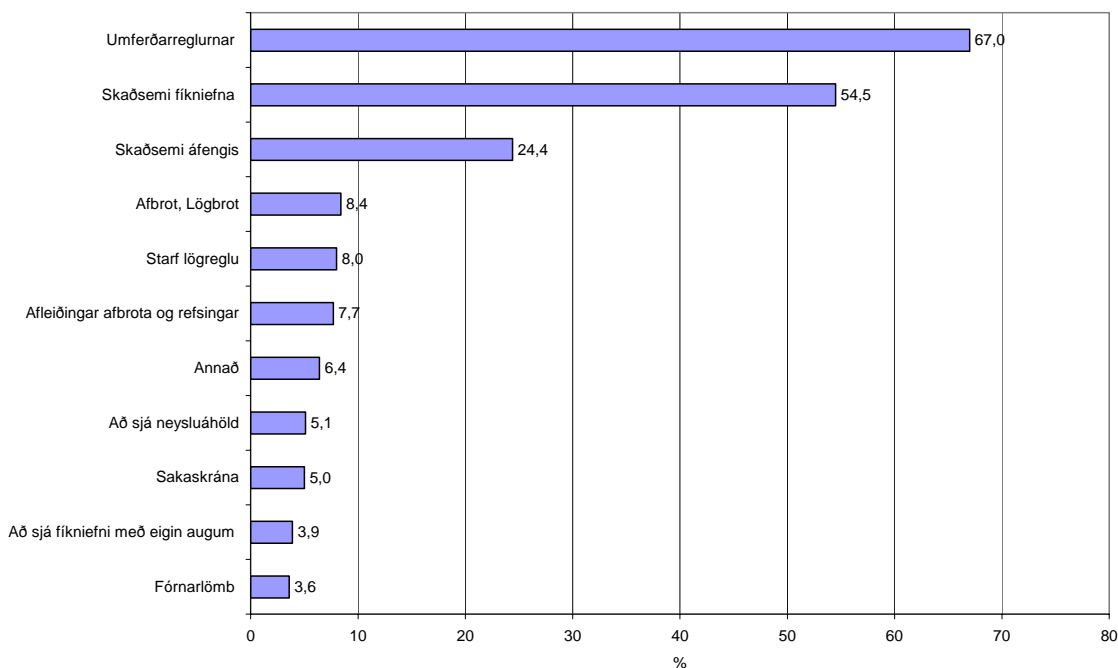


### 3.2 Fræðsla sem ungt fólk man eftir að hafa fengið hjá lögreglu

Þeir sem höfðu fengið fræðslu hjá lögreglu (701 svarendur) voru spurðir um hvað fræðslan hefði fjallað, enginn neitaði að svara spurningunni og aðeins 17 svarendur (2%) sögðust ekki vita það. Um 67% nefndu umferðarreglurnar, 5%, sakaskrána, 8% að fræðslan hefði fjallað um starf lögreglu. Um 24% nefndu skaðsemi áfengis og um 54% skaðsemi fíkniefna. Aðeins 4% sögðu að fræðslan hafi falist í að sjá fíkniefni og um 5% neysluáhöld, um 8% nefndu afbrot/lögbrot. Þetta sést nánar á mynd 1.

**Tafla 12. Um hvað fjallaði fræðslan?**

	Fjöldi	Hlutfall
Umferðarreglurnar	470	67,0
Sakaskrána	35	5,0
Starf lögreglu	56	8,0
Skaðsemi áfengis	171	24,4
Skaðsemi fíkniefna	382	54,5
Að sjá fíkniefni með eigin augum	27	3,9
Að sjá neysluáhöld	36	5,1
Afbrot, lögbrot	59	8,4
Fórnarlömb	25	3,6
Afleiðingar afbrota og refsingar	54	7,7
Annað	45	6,4
Veit ekki	17	2,4
Fjöldi svarenda	701	



**Mynd 1. Fræðsla sem ungt fólk man eftir að hafa fengið hjá lögreglu**

Í töflu 12 sést að um 6% svarenda nefndu aðra þætti en áður hafa verið nefndir. Það er fræðslu um útivistartíma, skaðsemi reykinga, neyðarhjálp, fræðslu um barnaníðinga, siðferði, kynlíf, um sjálfræði og lögræði, námskeið um verndun og gæslu í sambandi við björgunarstarf björgunarsveita, um skotvopn, slökkvitæki, eldvarnir, hvernig varast á svindl með greiðslukort, skyndihjálp, um leitarhunda og fikniefnahunda. Einn svarandi sagði að lögreglan hefði hjálpað sér með fyrirlestur um Rohypnol. Annar svarandi nefndi að hverfislögregluþjónn hefði sagt sér að fara ekki upp í ókunnuga bíla eða þiggja neitt af ókunnugum. Einn svarandi sagðist hafa farið á kynningarfund hjá Lögregluskólanum.

Í töflu 13 til 20 er að sjá hlutfall svarenda sem mundu eftir að hafa fengið fræðslu um umferðarreglur, sakaskrá, starf lögreglu, skaðsemi áfengis, skaðsemi fikniefna, séð fikniefni eða neysluáhöld, og um lögbrot, fórnarlömb og afleiðingar refsinga greint eftir kyni, aldri, búsetu, hvort þau eru í skóla, atvinnuþátttöku, skólagöngu, símenntun og viðhorfi til lögreglu.

**Umferðarreglur.** Meðal þeirra svarenda sem höfðu fengið fræðslu hjá lögreglu sögðu 67% hafa fengið fræðslu um umferðarreglurnar hjá lögreglu. Hlutfallslega fleiri í eldri aldurshópnum nefndu það (72%) en í yngsta aldurshópnum (57%). Þegar greint er eftir búsetu sést að um 83% svarenda á Suðurnesjum nefndu umferðarreglurnar en um 57% á Austurlandi (sjá töflu 13).

**Sakaskráin.** Meðal þeirra svarenda sem höfðu fengið fræðslu hjá lögreglu sögðu um 5% hafa fengið fræðslu um sakaskrána. Athygli vekur hve fáir svarendur nefndu að fræðslan hefði fjallað um sakaskrána og virðist það eiga jafnt við um karla og konur og vera óháð búsetu (sjá töflu 14). Það hve fáir mundu eftir sakaskránni mætti taka til athugunar. Því með því að fræða ungt fólk um sakaskrána er verið að hvetja þau til að velta fyrir sér framtíðarstarfi og setja sér markmið til framtíðar. Þau vita að ef þau verða uppvís að lögbroti þá verður það skráð í sakaskrá sem takmarkar möguleika þeirra á vinnumarkaði.

**Starf lögreglu.** Meðal þeirra svarenda sem höfðu fengið fræðslu hjá lögreglu sögðu um 8% hafa fengið fræðslu um starf lögreglu (sjá töflu 15).

**Skaðsemi áfengis.** Meðal þeirra svarenda sem höfðu fengið fræðslu hjá lögreglu sögðu um 24% hafa fengið fræðslu um skaðsemi áfengis. Hlutfallslega fleiri í yngsta aldurshópnum (30%) nefna þennan þátt en í elsta aldurshópnum (19%). Fleiri svarendur sem höfðu hætt eða ekki farið í framhaldsskóla (31%) nefndu þennan þátt en svarendur sem höfðu lokið námi eða voru í skóla (23%) (sjá töflu 16).

**Skaðsemi fikniefna.** Meðal þeirra svarenda sem höfðu fengið fræðslu hjá lögreglu sögðu um 55% hafa fengið fræðslu um skaðsemi fikniefna. Fleiri svarendur sem eru 18 ára nefndu þennan þátt en þeir sem eldri eru, eða um 61% svarenda sem eru 18 ára en um 50-52% svarenda sem voru á aldrinum 19-20 ára. Einnig er marktækur munur eftir búsetu á landsvísu þar sem um 67% svarenda á Austurlandi nefndu þennan þátt en aðeins um 33% á Suðurnesjum og í Hafnarfirði, Garðabæ og Bessastaðahreppi (sjá töflu 17).

**Sjá fíkniefni og neysluáhöld.** Meðal þeirra svarenda sem höfðu fengið fræðslu hjá lögreglu sögðust um 4% hafa séð fíkniefni með eigin augum (sjá töflu 18) og um 5% neysluáhöld (sjá töflu 19). Sjá má að þeir svarendur sem höfðu hætt námi í framhaldsskóla eða ekki farið í framhaldsskóla sögðust frekar hafa séð fíkniefni (7%) en svarendur sem höfðu lokið framhaldsskólanámi eða voru í skóla (3%) (sjá töflu 18). Fræðsla um staðreyndir getur vakið forvitni sem um leið eykur líkur á ýmiskonar áhættuhegðun<sup>8</sup>. Það að sjá fíkniefni eða neysluáhöld er því vandmeðfarið í forvarnastarfi og gott að ekki hærra hlutfall svarenda hafi nefnt það.

**Afbrot, fórnarlömb, afleiðingar afbrota og refsingar.** Meðal þeirra svarenda sem höfðu fengið fræðslu hjá lögreglu sögðu um 13% hafa fengið fræðslu um afbrot/lögbrot, fórnarlömb, afleiðingar afbrota og um refsingar (sjá töflu 20). Hér eru teknir saman í einn flokk þeir svarendur sem nefndu að fræðslan hefði fjallað um: Afbrot, lögbrot; Fórnarlömb; og Afleiðingar afbrota og refsingar (sjá töflu 12). Það eru fáir sem nefna þessa þætti sem getur komið til af því að lögreglan hefur ekki lagt áherslu á þá í fræðslu sinni eða að unga fólkið man síður eftir þeim.

Svarendur muna betur eftir að lögreglan hafi frætt þau um umferðarreglurnar, skaðsemi áfengis og fíkniefna en aðra þætti. Lögreglan þyrfti að huga að því hvort breyta megi áherslum varðandi fræðslu um sakaskrána, lögbrot almennt og hvaða afleiðingar það getur haft að brjóta á öðrum. Jafnvel að búa til fræðslu sérstaklega fyrir þann hóp sem líklega er í áhættuhóp. Slíkt námsefni þyrfti að ígrunda vel og þá með kynjamun í huga.

---

<sup>8</sup> Botvin, G.J. og Griffin, K. W. (2003). Drug Abuse Prevention Curricula in Schools. Í Z. Sloboda og W.J. Bukoski (ritstj.) *Handbook of Drug Abuse Prevention. Theory, Science, and Practice*. (bls. 45-74). New York: Kluwer Academic.

**Tafla 13. Hlutfall svarenda sem sögðust hafa fengið fræðslu um umferðarreglurnar**

	Nefndi ekki %	Nefndi %	Fjöldi
<b>Alls</b>	<b>33,0</b>	<b>67,0</b>	<b>701</b>
<b>Kyn</b>			
Karlar	34,3	65,7	347
Konur	31,6	68,4	354
<b>Aldur ***</b>			
18 ára	43,0	57,0	230
19 ára	28,4	71,6	236
20 ára	27,7	72,3	235
<b>Búseta</b>			
Höfuðborgarsvæðið	35,0	65,0	391
Landsbyggðin	30,3	69,7	310
<b>Búseta á landsvísu**</b>			
Reykjavík, Seltjarnarnes, Mosfellsbær	39,8	60,2	261
Kópavogur	22,9	77,1	48
Hafnarfjörður, Garðabær, Bessastaðahreppur	26,8	73,2	82
Suðurnes	16,7	83,3	42
Vesturland, Vestfirðir	35,5	64,5	62
Norðurland vestra	39,4	60,6	33
Norðurland eystra	32,6	67,4	86
Austurland	43,3	56,7	30
Suðurland	19,3	80,7	57
<b>Í skóla</b>			
Í skóla, í skóla og vinnu	32,1	67,9	499
Eingöngu í vinnu	34,3	65,7	175
Annað	40,7	59,3	27
<b>Atvinnuþátttaka</b>			
Í vinnu, í skóla og vinnu	32,8	67,2	344
Atvinnulaus	40,0	60,0	15
Eingöngu í skóla	32,4	67,6	330
Annað	41,7	58,3	12
<b>Skólaganga</b>			
Hætti eða fór ekki í framhaldsskóla	38,2	61,8	157
Lauk námi, er í skóla, annað	31,4	68,6	544
<b>Símenntun</b>			
Já	32,0	68,0	631
Nei	41,4	58,6	70
<b>Viðhorf til lögreglu</b>			
Mjög jákvæðir	32,5	67,5	163
Frekar jákvæðir	33,6	66,4	304
Hvorki né	33,6	66,4	119
Frekar neikvæðir	31,3	68,7	83
Mjög neikvæðir	34,5	65,5	29

\* p<0,05; \*\* p<0,01; \*\*\* p<0,001

**Tafla 14. Hlutfall svarenda sem sögðust hafa fengið fræðslu um sakaskrána**

	Nefndi ekki %	Nefndi %	Fjöldi
<b>Alls</b>	<b>95,0</b>	<b>5,0</b>	<b>701</b>
<b>Kyn</b>			
Karlar	94,5	5,5	347
Konur	95,5	4,5	354
<b>Aldur</b>			
18 ára	94,8	5,2	230
19 ára	95,3	4,7	236
20 ára	94,9	5,1	235
<b>Búseta</b>			
Höfuðborgarsvæðið	94,4	5,6	391
Landsbyggðin	95,8	4,2	310
<b>Skólaganga</b>			
Hætti eða fór ekki í framhaldsskóla	94,3	5,7	157
Lauk námi, fór í skóla, annað	95,2	4,8	544

**Tafla 15. Hlutfall svarenda sem sögðust hafa fengið fræðslu um starf lögreglu**

	Nefndi ekki %	Nefndi %	Fjöldi
<b>Alls</b>	<b>92,0</b>	<b>8,0</b>	<b>701</b>
<b>Kyn</b>			
Karlar	93,4	6,6	347
Konur	90,7	9,3	354
<b>Aldur</b>			
18 ára	91,7	8,3	230
19 ára	92,4	7,6	236
20 ára	91,9	8,1	235
<b>Búseta</b>			
Höfuðborgarsvæðið	92,1	7,9	391
Landsbyggðin	91,9	8,1	310
<b>Skólaganga</b>			
Hætti eða fór ekki í framhaldsskóla	90,4	9,6	157
Lauk námi, fór í skóla, annað	92,5	7,5	544

**Tafla 16. Hlutfall svarenda sem sögðust hafa fengið fræðslu um skaðsemi áfengis**

	Nefndi ekki %	Nefndi %	Fjöldi
<b>Alls</b>	<b>75,6</b>	<b>24,4</b>	<b>701</b>
<b>Kyn</b>			
Karlar	78,1	21,9	347
Konur	73,2	26,8	354
<b>Aldur*</b>			
18 ára	70,4	29,6	230
19 ára	75,8	24,2	236
20 ára	80,4	19,6	235
<b>Búseta</b>			
Höfuðborgarsvæðið	74,9	25,1	391
Landsbyggðin	76,5	23,5	310
<b>Búseta á landsvísu</b>			
Reykjavík, Seltjarnarnes, Mosfellsbær	75,5	24,5	261
Kópavogur	87,5	12,5	48
Hafnarfjörður, Garðabær, Bessastaðahreppur	65,9	34,1	82
Suðurnes	85,7	14,3	42
Vesturland, Vestfirðir	77,4	22,6	62
Norðurland vestra	69,7	30,3	33
Norðurland eystra	72,1	27,9	86
Austurland	76,7	23,3	30
Suðurland	78,9	21,1	57
<b>Í skóla</b>			
Í skóla, í skóla og vinnu	77,6	22,4	499
Eingöngu í vinnu	71,4	28,6	175
Annað	66,7	33,3	27
<b>Atvinnuþátttaka</b>			
Í vinnu, í skóla og vinnu	73,3	26,7	344
Atvinnulaus	66,7	33,3	15
Eingöngu í skóla	78,8	21,2	330
Annað	66,7	33,3	12
<b>Skólaganga*</b>			
Hætti eða fór ekki í framhaldsskóla	69,4	30,6	157
Lauk námi, í skóla, annað	77,4	22,6	544
<b>Símenntun</b>			
Já	75,4	24,6	631
Nei	77,1	22,9	70
<b>Viðhorf til lögreglu</b>			
Mjög jákvæðir	69,9	30,1	163
Frekar jákvæðir	78,0	22,0	304
Hvorki né	82,4	17,6	119
Frekar neikvæðir	68,7	31,3	83
Mjög neikvæðir	72,4	27,6	29

\* p<0,05; \*\* p<0,01; \*\*\* p<0,001

**Tafla 17. Hlutfall svarenda sem sögðust hafa fengið fræðslu um skaðsemi fíkniefna**

	Nefndi ekki %	Nefndi %	Fjöldi
<b>Alls</b>	<b>45,5</b>	<b>54,5</b>	<b>701</b>
<b>Kyn</b>			
Karlar	46,4	53,6	347
Konur	44,6	55,4	354
<b>Aldur*</b>			
18 ára	38,7	61,3	230
19 ára	50,0	50,0	236
20 ára	47,7	52,3	235
<b>Búseta</b>			
Höfuðborgarsvæðið	45,3	54,7	391
Landsbyggðin	45,8	54,2	310
<b>Búseta á landsvísu**</b>			
Reykjavík, Seltjarnarnes, Mosfellsbær	41,8	58,2	261
Kópavogur	66,7	33,3	48
Hafnarfjörður, Garðabær, Bessastaðahreppur	43,9	56,1	82
Suðurnes	66,7	33,3	42
Vesturland, Vestfirðir	43,5	56,5	62
Norðurland vestra	39,4	60,6	33
Norðurland eystra	38,4	61,6	86
Austurland	33,3	66,7	30
Suðurland	54,4	45,6	57
<b>Í skóla</b>			
Í skóla, í vinnu og skóla	44,7	55,3	499
Eingöngu í vinnu	48,6	51,4	175
Annað	40,7	59,3	27
<b>Atvinnuþátttaka</b>			
Í vinnu, í skóla og vinnu	47,7	52,3	344
Atvinnulaus	53,3	46,7	15
Eingöngu í skóla	43,6	56,4	330
Annað	25,0	75,0	12
<b>Skólaganga</b>			
Hætti eða fór ekki í framhaldsskóla	44,6	55,4	157
Lauk námi, fór í skóla, annað	45,8	54,2	544
<b>Símenntun</b>			
Já	45,8	54,2	631
Nei	42,9	57,1	70
<b>Viðhorf til lögreglu</b>			
Mjög jákvæðir	41,7	58,3	163
Frekar jákvæðir	46,4	53,6	304
Hvorki né	45,4	54,6	119
Frekar neikvæðir	44,6	55,4	83
Mjög neikvæðir	58,6	41,4	29

\* p<0,05; \*\* p<0,01; \*\*\* p<0,001

**Tafla 18. Hlutfall svarenda sem sögðu fræðsluna hafa verið að sjá fíkniefni**

	Nefndi ekki %	Nefndi %	Fjöldi
<b>Alls</b>	<b>96,1</b>	<b>3,9</b>	<b>701</b>
<b>Kyn</b>			
Karlar	95,4	4,6	347
Konur	96,9	3,1	354
<b>Aldur</b>			
18 ára	93,9	6,1	230
19 ára	97,9	2,1	236
20 ára	96,6	3,4	235
<b>Búseta</b>			
Höfuðborgarsvæðið	96,4	3,6	391
Landsbyggðin	95,8	4,2	310
<b>Skólaganga*</b>			
Hætti eða fór ekki í framhaldsskóla	93,0	7,0	157
Lauk námi, fór í skóla, annað	97,1	2,9	544

\* p<0,05; \*\* p<0,01; \*\*\* p<0,001

**Tafla 19. Hlutfall svarenda sem sögðu fræðsluna hafa verið að sjá neysluáhöld**

	Nefndi ekki %	Nefndi %	Fjöldi
<b>Alls</b>	<b>94,9</b>	<b>5,1</b>	<b>701</b>
<b>Kyn</b>			
Karlar	93,4	6,6	347
Konur	96,3	3,7	354
<b>Aldur</b>			
18 ára	94,3	5,7	230
19 ára	94,5	5,5	236
20 ára	95,7	4,3	235
<b>Búseta</b>			
Höfuðborgarsvæðið	95,9	4,1	391
Landsbyggðin	93,5	6,5	310
<b>Skólaganga</b>			
Hætti eða fór ekki í framhaldsskóla	93,0	7,0	157
Lauk námi, í skóla, annað	95,4	4,6	544

\* p<0,05; \*\* p<0,01; \*\*\* p<0,001



**Tafla 20. Hlutfall svarenda sem sögðust hafa fengið fræðslu um afbrot, fórnarlömb, afleiðingar afbrota og refsingar**

	Nefndi ekki %	Nefndi %	Fjöldi
<b>Alls</b>	<b>86,6</b>	<b>13,4</b>	<b>701</b>
<b>Kyn</b>			
Karlar	86,2	13,8	347
Konur	87,0	13,0	354
<b>Aldur</b>			
18 ára	84,8	15,2	230
19 ára	86,9	13,1	236
20 ára	88,1	11,9	235
<b>Búseta</b>			
Höfuðborgarsvæðið	87,2	12,8	391
Landsbyggðin	85,8	14,2	310
<b>Í skóla</b>			
Í skóla, í skóla og vinnu	86,0	14,0	499
Eingöngu í vinnu	88,6	11,4	175
Annað	85,2	14,8	27
<b>Skólaganga</b>			
Hætti eða fór ekki í framhaldsskóla	86,0	14,0	157
Lauk námi, í skóla, annað	86,8	13,2	544
<b>Símenntun</b>			
Já	87,0	13,0	631
Nei	82,9	17,1	70
<b>Viðhorf til lögreglu</b>			
Mjög jákvæðir	82,2	17,8	163
Frekar jákvæðir	87,5	12,5	304
Hvorki né	88,2	11,8	119
Frekar neikvæðir	88,0	12,0	83
Mjög neikvæðir	93,1	6,9	29

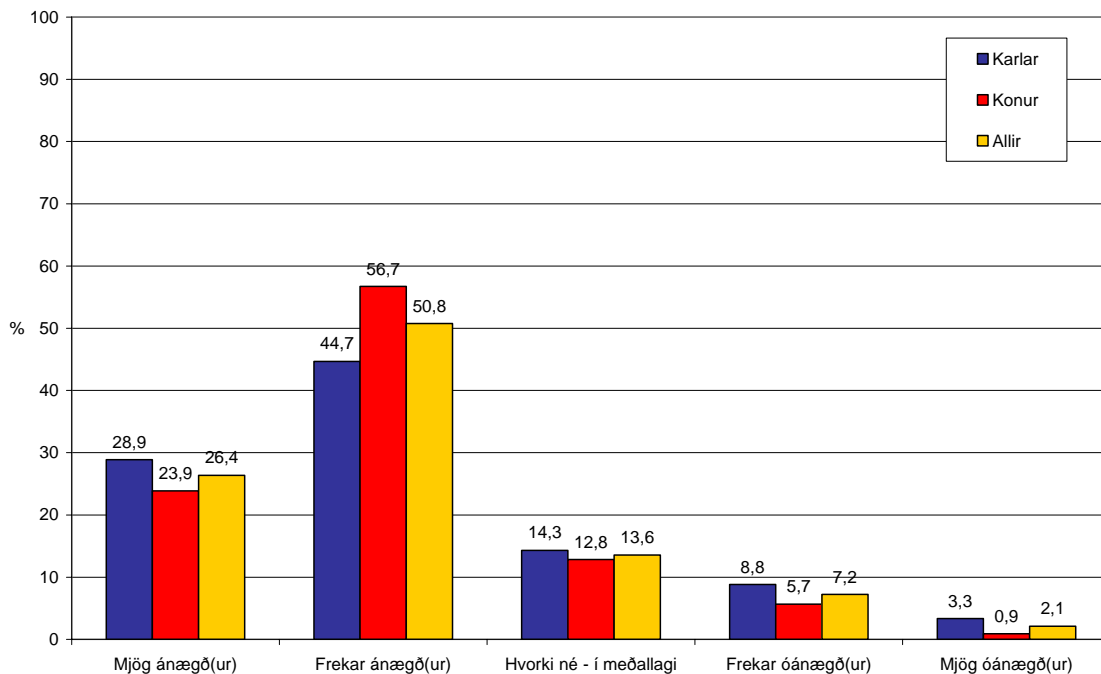
### 3.3 Viðhorf til forvarnafræðslu lögreglu

Þeir sem höfðu fengið fræðslu hjá lögreglu voru spurðir hversu ánægðir eða óánægðir þeir væru almennt með þá fræðslu sem þeir fengu. Af þeim sem tóku afstöðu sögðust um 26% vera mjög ánægðir, um 51% frekar ánægðir, um 14% hvorki né og 7% voru frekar óánægðir og aðeins 2% mjög óánægðir (sjá töflu 21).

**Tafla 21. Hversu ánægð(ur) eða óánægð(ur) ert þú almennt með þá fræðslu sem þú hefur fengið hjá lögreglu?**

	Fjöldi	Hlutfall	Hlutfall sem svara
Mjög ánægð(ur)	175	21,3	26,4
Frekar ánægð(ur)	337	41,0	50,8
Hvorki né - í meðallagi	90	10,9	13,6
Frekar óánægð(ur)	48	5,8	7,2
Mjög óánægð(ur)	14	1,7	2,1
Alls	664	80,8	100,0
Veit ekki	37	4,5	
Á ekki við	121	14,7	
Alls	158	19,2	
Samtals	822	100,0	

Á mynd 2 sést viðhorf svarenda til forvarnafræðslunnar greint eftir kyni.



**Mynd 2. Viðhorf svarenda til forvarnafræðslu lögreglu eftir kyni**

Athygli vekur að fleiri karlar en konur sögðust vera mjög ánægðir með fræðsluna og þeir eru jafnframt hlutfallslega fleiri sem sögðust vera mjög óánægðir. Hins vegar voru fleiri konur frekar ánægðar með fræðsluna en karlar. Á heildina litið sögðust því um 81% kvenna mjög eða frekar ánægðar með fræðsluna í samanburði við 74% karla.

Í töflu 22 er viðhorf svarenda til fræðslunnar greint eftir kyni, aldri, búsetu, hvort þeir eru í skóla, atvinnuþátttöku, skólagöngu, símenntun og viðhorfi til lögreglu.

Meðal svarenda sem voru í skóla eða í skóla og vinnu sögðust um 79% vera mjög eða frekar ánægðir með fræðsluna en um 7% mjög eða frekar óánægðir. Meðal svarenda sem voru eingöngu í vinnu voru 76% mjög eða frekar ánægðir með fræðsluna en um 14% mjög eða frekar óánægðir.

Meðal svarenda sem hættu námi í framhaldsskóla eða fóru ekki í framhaldsskóla voru um 71% mjög eða frekar ánægðir með fræðsluna en um 16% mjög eða frekar óánægðir. Svarendur sem eru jákvæðir gagnvart lögreglu eru jafnframt ánægðari með fræðsluna en þeir svarendur sem eru neikvæðir gagnvart lögreglu.

Á heildina litið virðast þeir sem ánægðastir eru með fræðsluna vera konur, þeir sem eru í skóla eða vinnu, og þeir sem hafa jákvætt viðhorf til lögreglu. Karlar eru líklega gagnrýnni á fræðsluna en konur og vekur það upp spurningar hvernig sé hægt að ná betur til þeirra. Þeir sem hættu námi eru óánægðari með fræðsluna en þeir sem eru í námi. Viðhorf til fræðslunnar er svipað í öllum árgöngum og einnig eftir landshlutum.

Frekari umfjöllun um tengsl milli viðhorfa svarenda til fræðslunnar og til lögreglunnar almennt er í kafla 4.

**Tafla 22. Viðhorf til forvarnafræðslu lögreglu eftir kyni, aldri, búsetu, hvort þau eru í skóla, atvinnuþátttöku, skólagöngu, símenntun og viðhorfi til lögreglu**

	Ánægðir %	Hvorki né %	Óánægðir %	Fjöldi
<b>Alls</b>	<b>77,1</b>	<b>13,6</b>	<b>9,3</b>	<b>664</b>
<b>Kyn*</b>				
Karlar	73,6	14,3	12,2	329
Konur	80,6	12,8	6,6	335
<b>Aldur</b>				
18 ára	77,8	13,1	9,0	221
19 ára	78,0	13,5	8,5	223
20 ára	75,5	14,1	10,5	220
<b>Búseta</b>				
Höfuðborgarsvæðið	77,6	13,5	8,8	362
Landsbyggðin	76,5	13,6	9,9	302
<b>Búseta eftir landsvísu</b>				
Reykjavík, Seltj., Mosfellsbær	77,8	13,6	8,6	243
Kópavogur	76,9	10,3	12,8	39
Hafnarfj., Garðab., Bessastaðahr.	77,5	15,0	7,5	80
Suðurnes	74,4	5,1	20,5	39
Vesturland, Vestfirðir	80,3	11,5	8,2	61
Norðurland vestra	75,8	6,1	18,2	33
Norðurland eystra	71,1	20,5	8,4	83
Austurland	80,0	16,7	3,3	30
Suðurland	80,4	14,3	5,4	56
<b>Í skóla***</b>				
Í skóla, í skóla og vinnu	79,2	14,0	6,8	471
Eingöngu í vinnu	76,0	10,2	13,8	167
Annað	46,2	26,9	26,9	26
<b>Atvinnuþátttaka***</b>				
Í vinnu, í vinnu og skóla	79,1	10,7	10,1	326
Atvinnulaus	33,3	26,7	40,0	15
Eingöngu í skóla	77,6	15,4	7,1	312
Annað	63,6	27,3	9,1	11
<b>Hætti/fór ekki í skóla**</b>				
Hætti, fór ekki í framhaldsskóla	70,9	13,2	15,9	151
Lauk námi, í skóla, annað	78,9	13,6	7,4	513
<b>Símenntun</b>				
Já	77,9	13,0	9,0	598
Nei	69,7	18,2	12,1	66
<b>Viðhorf til lögreglu***</b>				
Mjög jákvæðir	91,5	5,2	3,3	153
Frekar jákvæðir	80,5	13,3	6,1	293
Hvorki né	72,3	15,2	12,5	112
Frekar neikvæðir	50,0	30,0	20,0	80
Mjög neikvæðir	56,0	8,0	36,0	25

\* p<0,05; \*\* p<0,01; \*\*\* p<0,001

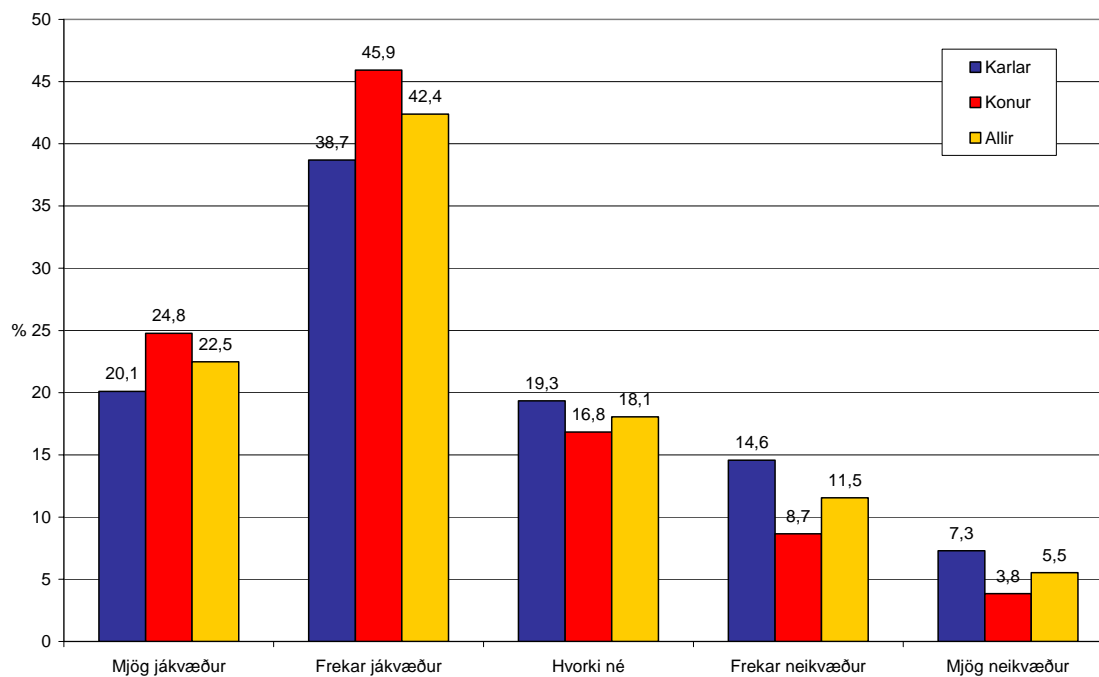
## 4 Viðhorf til lögreglunnar

Viðhorf ungs fólks til lögreglunnar skiptir miklu máli. Sé viðhorfið jákvætt bendir það til þess að þau treysti lögreglunni og þeim lögum og reglum sem unnið er eftir í samfélaginu. Hér er reynt að skoða hvað hugsanlega hafi áhrif á viðhorf ungs fólks til lögreglu út frá þeim þáttum sem kannaðir eru í þessari skýrslu. Þátttakendur voru spurðir hversu jákvæðir eða neikvæðir þeir væru gagnvart lögreglunni. Um 65% svarenda voru mjög eða frekar jákvæðir gagnvart lögreglunni en 17% svarenda voru mjög eða frekar neikvæðir (sjá töflu 23).

**Tafla 23. Hversu jákvæð(ur) eða neikvæð(ur) ertu gagnvart lögreglunni?**

	Fjöldi	Hlutfall	Hlutfall sem svara
Mjög jákvæðir	183	22,3	22,5
Frekar jákvæðir	345	42,0	42,4
Hvorki né	147	17,9	18,1
Frekar neikvæðir	94	11,4	11,5
Mjög neikvæðir	45	5,5	5,5
Alls	814	99,0	100,0
Neítar	4	0,5	
Veit ekki	4	0,5	
Alls	8	1,0	
Samtals	822	100,0	

Á mynd 3 er viðhorf svarenda til lögreglu greint eftir kyni. Konur eru jákvæðari gagnvart lögreglunni en karlar. Um 71% kvenna voru mjög eða frekar jákvæðar gagnvart lögreglunni en um 59% karla.



**Mynd 3. Viðhorf ungs fólks til lögreglu eftir kyni**

Í töflu 24 er viðhorf svarenda til lögreglu greint eftir kyni, aldri, búsetu, hvort þeir eru í skóla, atvinnuþátttöku, skólagöngu, símenntun, þátttöku í forvarnafræðslu og viðhorfi þeirra til fræðslunnar.

Meðal svarenda sem voru í skóla eða skóla og vinnu sögðust um 68% vera mjög eða frekar jákvæðir gagnvart lögreglu, þetta hlutfall er 59% meðal svarenda sem voru eingöngu að vinna og um 47% meðal svarenda sem voru að gera annað (hvorki í vinnu eða í skóla).

Meðal svarenda sem voru í vinnu eða í vinnu og skóla sögðust um 61% vera mjög eða frekar jákvæðir gagnvart lögreglu, þetta hlutfall er 25% meðal svarenda sem voru atvinnulausir, um 70% meðal svarenda sem voru eingöngu í skóla og um 71% meðal svarenda sem voru að gera annað (heimavinnandi, í fæðingarorlofi, sjúklingar).

Meðal svarenda sem höfðu hætt námi eða fóru ekki í framhaldsskóla sögðust um 53% vera mjög eða frekar jákvæðir gagnvart lögreglu, þetta hlutfall er 69% meðal svarenda sem höfðu lokið námi eða voru í skóla.

Meðal svarenda sem höfðu stundað símenntun á síðastiðnum 12 mánuðum (verið í skóla, tekið námskeið eða fengið leiðsögn í starfi) sögðust um 67% hafa mjög eða frekar jákvætt viðhorf til lögreglu, þetta hlutfall er 47% meðal svarenda sem höfðu ekki stundað símenntun.

Meðal svarenda sem höfðu tekið þátt í forvarnafræðslu lögreglu sögðust um 67% hafa mjög eða frekar jákvætt viðhorf til lögreglu, þetta hlutfall er 53% meðal svarenda sem höfðu ekki tekið þátt í forvarnafræðslu lögreglu.

Meðal svarenda sem voru mjög eða frekar ánægðir með forvarnafræðslu lögreglu sögðust um 74% vera mjög eða frekar jákvæðir gagnvart lögreglu, þetta hlutfall er 52% meðal svarenda sem voru í meðallagi ánægðir með fræðslu lögreglu og um 37% meðal svarenda sem voru mjög eða frekar óánægðir með fræðslu lögreglu.

Á heildina litið virðast þeir sem hafa hvað neikvæðasta viðhorfið til lögreglunnar vera karlar, þeir sem eru hvorki í vinnu eða skóla, hafa hætt framhaldsskólanámi eða ekki farið í framhaldsskóla, þeir sem ekki stunda símenntun og þeir sem hafa ekki fengið fræðslu hjá lögreglu eða hafa neikvætt viðhorf til fræðslunnar (sjá töflu 24).

**Tafla 24. Viðhorf ungs fólks til lögreglu eftir kyni, aldri, búsetu, hvort þau séu í skóla, atvinnuþátttöku, skólagöngu, símenntun, þátttöku í forvarnafræðslu lögreglu og viðhorfi til forvarnafræðslu lögreglu**

	Jákvæðir %	Hvorki né %	Neikvæðir %	Fjöldi
<b>Alls</b>	<b>64,9</b>	<b>18,1</b>	<b>17,1</b>	<b>814</b>
<b>Kyn***</b>				
Karlar	58,8	19,3	21,9	398
Konur	70,7	16,8	12,5	416
<b>Aldur</b>				
18 ára	63,9	18,6	17,5	263
19 ára	66,1	17,5	16,4	274
20 ára	64,6	18,1	17,3	277
<b>Búseta</b>				
Höfuðborgarsvæðið	63,5	18,6	17,9	463
Landsbyggðin	66,7	17,4	16,0	351
<b>Búseta á landsvísu</b>				
Reykjavík, Seltj., Mosfellsbær	65,4	17,3	17,3	312
Kópavogur	58,3	23,3	18,3	60
Hafnarfj., Garðabær, Bessastaðahr.	60,4	19,8	19,8	91
Suðurnes	61,8	25,5	12,7	55
Vesturland, Vestfirðir	65,7	18,6	15,7	70
Norðurland vestra	69,4	11,1	19,4	36
Norðurland eystra	73,9	13,6	12,5	88
Austurland	59,0	23,1	17,9	39
Suðurland	65,1	14,3	20,6	63
<b>Í skóla**</b>				
Í skóla, í skóla og vinnu	68,1	18,2	13,7	571
Eingöngu í vinnu	58,7	17,4	23,9	213
Annað	46,7	20,0	33,3	30
<b>Atvinnuþátttaka**</b>				
Í vinnu, í vinnu og skóla	61,3	18,5	20,2	401
Atvinnulaus	25,0	25,0	50,0	16
Eingöngu í skóla	70,0	17,5	12,5	383
Annað	71,4	14,3	14,3	14
<b>Hætti/fór ekki í skóla***</b>				
Hætti eða fór ekki í framhaldsskóla	53,1	16,5	30,4	194
Lauk námi, í skóla, annað	68,5	18,5	12,9	620
<b>Símenntun***</b>				
Já	67,1	18,0	14,9	724
Nei	46,7	18,9	34,4	90
<b>Þátttaka í forvarnafræðslu hjá lögreglu*</b>				
Já	66,9	17,0	16,0	698
Nei	53,3	23,8	22,9	105
<b>Viðhorf til forvarnafræðslu lögreglu***</b>				
Ánægðir	73,6	15,9	10,6	511
Hvorki né	52,2	18,9	28,9	90
Óánægðir	37,1	22,6	40,3	62

\* p<0,05; \*\* p<0,01; \*\*\* p<0,001

Viðhorf svarenda til lögreglu var skoðað nánar með því að bæta inn fleiri bakgrunnsþáttum varðandi svarendur. Það er hvort svarendur höfðu reykt, neytt áfengis eða fíkniefna á síðastliðnum 12 mánuðum og hvort þeim hafi verið boðin fíkniefni (nánari umfjöllun um aðgengi að fíkniefnum er í kafla 5). Til að geta kannað alla þessa þætti var reiknuð fjölbreytuaðhvarfsgreining. Settar voru inn breytur kyn, aldur, búseta, í skóla, í vinnu, atvinnulaus, skólaganga, símenntun, hvort þau hefðu fengið forvarnafræðslu, viðhorf til forvarnafræðslu lögreglu, hvort þeim hafði verið boðin fíkniefni og einnig neysla á áfengi, fíkniefnum og reykingar.

Breytur sem höfðu skýringargildi voru viðhorf til forvarnafræðslu lögreglu, hvort þeim hafði verið boðin fíkniefni, reykingar, kyn, og atvinnuleysi. Í töflu 25 er að sjá hallatölurnar (b), staðlaða hallatölu ( $\beta$ ) og hvað hver þessara breyta skýrir án leiðréttingar fyrir hverja breytu. Einnig má sjá heildarfjölda svarenda og hvað breytur skýra samanlagt í dreifingunni. Líkanið skýrir um 20,9% í dreifingunni,  $F(5,649)=34,4$ ,  $p<0,001$ , fylgnin er  $r=0,458$ .

**Tafla 25. Þættir sem hafa áhrif á viðhorf ungmenna til lögreglunnar almennt**

	<b>b</b>	<b><math>\beta</math></b>	<b>R<sup>2</sup> án leiðr.</b>
Fasti	2,580***		
Viðhorf til forvarnafræðslu	0,347***	0,314	13,1%
Boðin fíkniefni	-0,151***	-0,162	7,3%
Reykingar	-0,250**	-0,121	5,8%
Kyn	0,180*	0,087	2,0%
Atvinnulaus	-0,534*	-0,077	1,6%
Fjöldi svarenda	654		
Skýrður breytileiki alls (R <sup>2</sup> )	0,209		

R<sup>2</sup> án leiðr.=R<sup>2</sup> án leiðréttingar fyrir hverja breytu; \* $p<0,05$ ; \*\* $p<0,01$ ; \*\*\*  $p<0,001$ .

Niðurstöður sýna því að þau ungmenni sem eru ánægð með þá fræðslu sem þau fengu hjá lögreglu hafa jákvæðara viðhorf til lögreglunnar almennt en þau ungmenni sem eru óánægð með þá fræðslu sem þau fengu hjá lögreglu, þegar áhrifum frá öðrum breytum er haldið föstum, það er hvort þeim hefur verið boðin fíkniefni, hvort þau reyki, kyn og atvinnuleysi. Þau ungmenni sem aldrei hafa verið boðin fíkniefni eru jákvæðari gagnvart lögreglunni almennt en þau ungmenni sem hafa verið boðin fíkniefni þegar tekið hefur verið tillit til viðhorfs þeirra til forvarnafræðslunnar, hvort þau reyki, kyns og hvort þau eru atvinnulaus. Þau ungmenni sem reykja ekki eru jákvæðari gagnvart lögreglunni en þau ungmenni sem reykja þegar tekið hefur verið tilliti til viðhorfs þeirra til fræðslunnar, hvort þeim hefur verið boðin fíkniefni, kyns og atvinnuleysis. Konur eru jákvæðari gagnvart lögreglu en karlar og þau ungmenni sem eru ekki atvinnulaus hafa jákvæðara viðhorf til lögreglu en þau sem eru atvinnulaus, þegar tekið hefur verið tillit til fyrrgreindra þátta.

Viðhorf ungmenna til forvarnafræðslu lögreglu skýra ein 13,1% í viðhorfi þeirra til lögreglunnar almennt, en þá er ekki tekið tillit til þess hvað aðrir þættir skýra. Það að hafa verið boðin fíkniefni skýrir 7% og reykingar 6%. Kyn og atvinnuleysi skýrir mun minna eða um 2% (sjá töflu 25).



Þau ungmenni sem hafa fengið fræðslu hjá lögreglu hafa jákvæðara viðhorf til lögreglunnar almennt en þau ungmenni sem ekki hafa fengið slíka fræðsla  $F(1,795)=11,4$   $p<0,01$  og skýrir það 1,4% í viðhorfi þeirra til lögreglunnar almennt. Tengslin virðist því vera þannig að því ánægðari sem þau eru með fræðsluna því jákvæðari eru þau gagnvart lögreglunni almennt. Athygli vekur að það eitt að hafa fengið fræðslu hefur jákvæð áhrif á viðhorf svarenda til lögreglunnar almennt.

Þau ungmenni sem höfðu ekki neytt fíkniefna voru jákvæðari gagnvart lögreglunni almennt en þau sem hafa neytt fíkniefna  $F(1,806)=34,6$   $p<0,001$ , og skýrir það 4,1% í viðhorfi þeirra til lögreglunnar. Hins vegar má sjá að þau ungmenni sem hafa aldrei verið boðin fíkniefni eru jákvæðari gagnvart lögreglunni en þeim sem hafa verið boðin fíkniefni.

Þannig má segja að það sem meðal annars einkenni þann sem hefur neikvætt viðhorf til lögreglu er að hann hefur neikvætt viðhorf til þeirra fræðslu sem hann hefur fengið hjá lögreglu, honum hafa verið boðin fíkniefni, hann reykir, er karl og atvinnulaus. Eftir því sem fleiri af þessum þáttum fara saman því líklegra er að viðhorf til lögreglu sé neikvætt. Einnig má sjá að þeir sem hafa ekki fengið fræðslu eru neikvæðari en þeir sem hafa fengið slíka fræðslu og að þeir sem hafa neytt fíkniefna eru neikvæðari gagnvart lögreglu en þeir sem ekki hafa neytt fíkniefna. Það bætir þó ekki við skýringargildi þar sem fíkniefnaneysla og það að hafa verið boðin fíkniefni eru að skýra sömu dreifinguna. Fleiri þættir skipta hér máli þar sem skýrð dreifing er aðeins 21%.

Í töflu 26 er viðhorf svarenda til lögreglu greint eftir fíkniefnaneyslu og kyni<sup>9</sup>. Sjá má að karlar hafa neikvæðara viðhorf til lögreglu en konur meðal þeirra svarenda sem höfðu ekki neytt fíkniefna á síðastliðnum 12 mánuðum. Hins vegar er ekki munur á viðhorfi karla og kvenna til lögreglu meðal þeirra sem hafa neytt fíkniefna á síðastliðnum 12 mánuðum.

**Tafla 26. Viðhorf til lögreglunnar eftir fíkniefnaneyslu og kyni**

	Mjög jákvæðir	Frekar jákvæðir	Hvorki né	Frekar neikvæðir	Mjög neikvæðir	Fjöldi
<b>Ekki neytt fíkniefna*</b>						
Karlar	21,0	41,4	19,1	12,7	5,9	324
Konur	25,9	46,9	16,8	7,3	3,1	382
Alls	23,7	44,3	17,8	9,8	4,4	706
<b>Hafa neytt fíkniefna</b>						
Karlar	16,2	27,0	20,3	23,0	13,5	74
Konur	11,8	35,3	17,6	23,5	11,8	34
Alls	14,8	29,6	19,4	23,1	13,0	108

\*  $p<0,05$

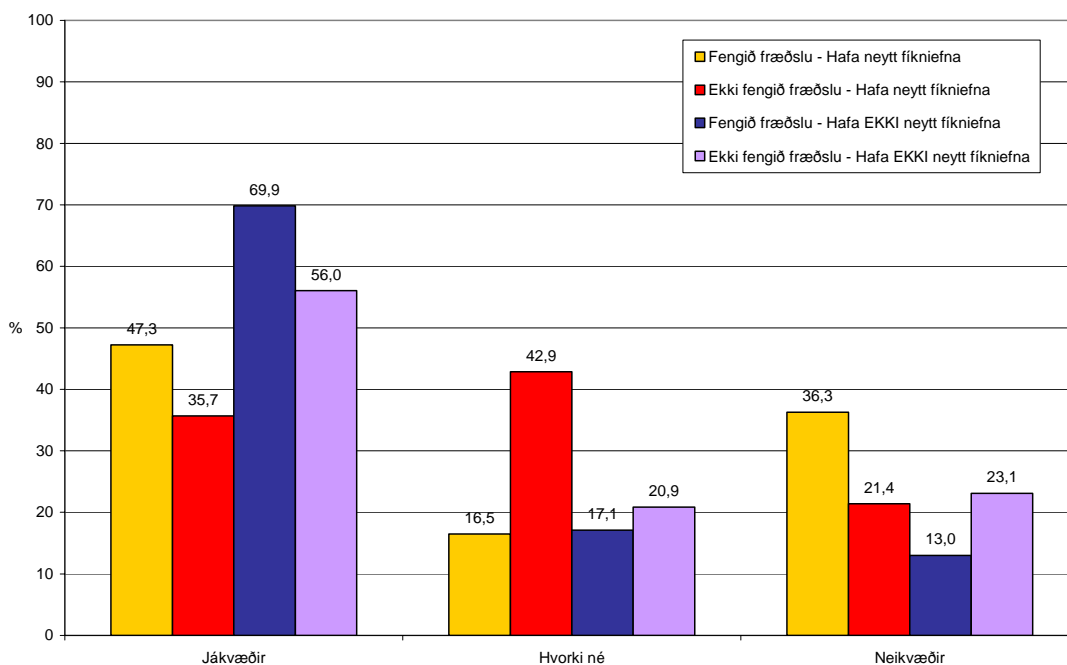
Niðurstöður benda til að með því að kynast lögreglunni í gegnum forvarnastarfið, á jákvæðan hátt, þá vekji það jafnframt jákvæðar tilfinningar í garð lögreglu hugsanlega strax á unga aldri. Áhrif vegna reykinga og fíkniefnaneyslu er líklega hægt að rekja til

<sup>9</sup> Í kafla 5 er fjallað um fíkniefnaneyslu svarenda í tengslum við aðgengi þeirra að fíkniefnum, en ítarlegri umfjöllun verður um fíkniefnaneyslu í næstu skýrslu um þessa rannsókn.

Þess að þeir sem leiðast út í afbrot stundi þá yðju frekar en þeir sem ekki leiðast út í afbrot. Sömu skýringu má gefa fyrir þeim sem eru atvinnulausir. Hugsanlegt er að þessir einstaklingar beri minna traust til lögreglunnar. Þannig að einstaklingi sem boðin eru fíkniefni telji lögregluna ekki vera að halda uppi lögum og reglu. Í næsta kafla er sýnt fram á að körlum eru frekar boðin fíkniefni en konum og þeir hafa einnig neikvæðara viðhorf til lögreglunnar.

Niðurstaðan gefur þó fullt tilefni til að álykta að með forvarnafræðslu sé lögreglan jafnframt að byggja upp jákvæðara viðhorf til lögreglu sem að öllum líkindum leiðir til jákvæðari samskipta við borgarana til framtíðar lítið.

Á mynd 4 er viðhorf svarenda til lögreglu greint eftir þátttöku í forvarnafræðslu lögreglu og fíkniefnaneyslu á síðastliðnum 12 mánuðum.



**Mynd 4. Viðhorf svarenda til lögreglu eftir þátttöku í forvarnafræðslu lögreglu og eftir fíkniefnaneyslu á síðastliðnum 12 mánuðum**

Þegar sá hópur sem hefur nýtt fíkniefna á síðastliðnum 12 mánuðum er skoðaður sést að um 47% svarenda sem hafa fengið fræðslu eru jákvæðir gagnvart lögreglu, þetta hlutfall er nokkuð lægra eða um 36% meðal svarenda sem hafa ekki fengið fræðslu. Hins vegar eru 36% svarenda sem hafa fengið fræðslu neikvæðir gagnvart lögreglu en um 21% svarenda sem hafa ekki fengið fræðslu.

Þegar sá hópur sem hefur ekki nýtt fíkniefna á síðastliðnum 12 mánuðum er skoðaður sést að 70% sem hafa fengið fræðslu eru jákvæðir gagnvart lögreglu en um 56% sem hafa ekki fengið fræðslu. Hins vegar eru um 13% þeirra sem fengu fræðslu neikvæðir gagnvart lögreglu en um 23% þeirra sem fengu ekki fræðslu.

Ef svarendum er skipt í þrjá hópa eftir því hvort þeir eru jákvæðir, hlutlausir eða neikvæðir gagnvart lögreglunni almennt má sjá að hugsanlega er um þrjá ólíka hópa að ræða.

Í fyrsta lagi eru það þeir sem eru jákvæðir. Meðal svarenda sem hafa fengið fræðslu hjá lögreglu og sem hafa ekki neytt fíkniefna á síðastliðnum 12 mánuðum sögðu um 70% vera jákvæðir gagnvart lögreglu. Það er athyglisvert, þó niðurstaðan komi ekki á óvart. Hér er líklega um þann hóp að ræða sem fer hefðbundna leið í gegnum skólakerfið. Hann fylgir líklega að mestu þeim væntingum og reglum sem settar eru í þjóðfélaginu. Þetta er meirihluti ungmenna og sem líklega er hægt að hafa hvað mest áhrif á með lagasetningu og í forvarnafræðslu.

Í öðru lagi eru það þeir sem eru hlutlausir. Meðal svarenda sem höfðu ekki fengið fræðslu og hafa neytt fíkniefna á síðastliðnum 12 mánuðum sögðu um 43% hvorki vera jákvæðir eða neikvæðir gagnvart lögreglu. Þetta lýsir kannski áhugaleysi þessa hóps fyrir tilverunni. Það er mikilvægt að ná til þessa hóps áður en hann lýkur grunnskóla.

Í þriðja lagi eru það þeir sem eru neikvæðir. Meðal svarenda sem hafa fengið fræðslu hjá lögreglu og hafa neytt fíkniefna á síðastliðnum 12 mánuðum sögðust um 36% vera neikvæðir gagnvart lögreglu. Neikvæðni þessa hóps vekur athygli. Það er erfitt að átta sig á hver þessi hópur er nákvæmlega. Þó er hægt að leiða líkur að því að hér sé um þá að ræða sem gengur illa að aðlagast í skóla og jafnvel í samfélaginu líka.

Niðurstöður benda til að neikvæðara viðhorf til lögreglu er meðal þess hóps sem brýtur af sér í samfélaginu. Þetta er áhættuhópurinn sem mikilvægt er að ná til og hafa áhrif á til að hann geti breytt hegðun sinni til hins betra. Það væri full ástæða að leita leiða til að ná sérstaklega til þessa hóps strax á unga aldri. Á unglingsárunum er líklega annars vegar verið að fást við hóp sem er áhugalítill um lífið og tilveruna og hins vegar um hóp sem er reiður út í lífið og tilveruna. Mikilvægt er að skoða þetta nánar og verður unnið frekar í því í rannsókninni um *Hugmyndir ungs fólk um forvarnir* sem kynnt var í inngangi.

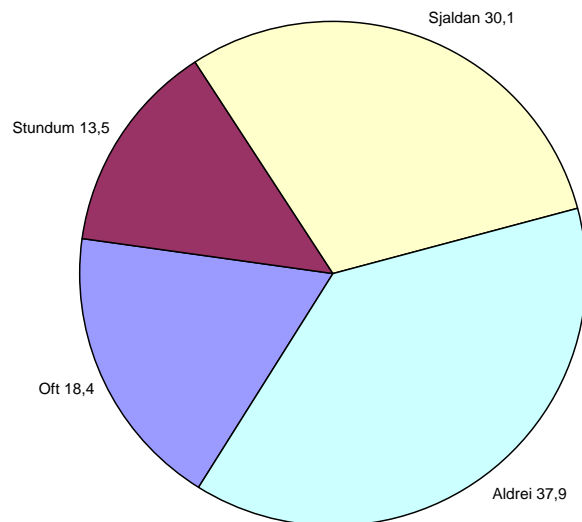
Líklega gefur þessi niðurstaða vísbendingu um að það umhverfi sem þessir einstaklingar búa við er að einhverju leyti að móta skoðanir þeirra gagnvart lögreglunni auk þess sem þeir geta verið að réttlæta fíkniefnaneysluna með því að vera neikvæðir út í umhverfið. Fræðsla frá lögreglu virðist hins vegar hafa jákvæð áhrif á heildina litið og hvetur þá unga fólkið frekar til að taka afstöðu til hennar, hvort sem það viðhorf er jákvætt eða neikvætt.

Í næsta kafla verður nánari umfjöllun um aðgengi svarenda að fíkniefnum en það virðist ótrúlega mikið og hefur einnig áhrif á viðhorf svarenda til lögreglunnar eins og sýnt hefur verið hér fram á.

## 5 Aðgengi að fíkniefnum

Í þessari skýrslu verður reynt að bæta við þær upplýsingar sem þegar liggja fyrir um fíkniefnaneyslu ungmenna. Farin er sú leið að spyrja bæði um neyslu á fíkniefnum og jafnframt hvort þeim hafi verið boðin fíkniefni. Þetta gefur vísbendingu um aðgengi að fíkniefnum og eykur skilning á því hvort þau geti nálgast þessi efni eða ekki, óháð því hvort þau neyta þeirra eða ekki. Í gögnum frá lögreglu<sup>10</sup> er að sjá fjölgun fíkniefnamála á landinu. Mikilvægt er að leita leiða til að skilja betur hver staða þessara mála er hér á landi.

Þátttakendur voru spurðir hvort þeim hefði oft, stundum, sjaldan eða aldrei verið boðin fíkniefni. Um 18% svarenda hafa oft verið boðin fíkniefni, um 14% stundum, um 30% sjaldan og um 38% aldrei. Niðurstöður sýna að meirihluti ungs fólks á aldrinum 18-20 ára eða um 62% hefur einhverntímann á ævinni verið boðin fíkniefni. Jafnframt að um 38% hafi aldrei verið boðin fíkniefni (sjá mynd 5).



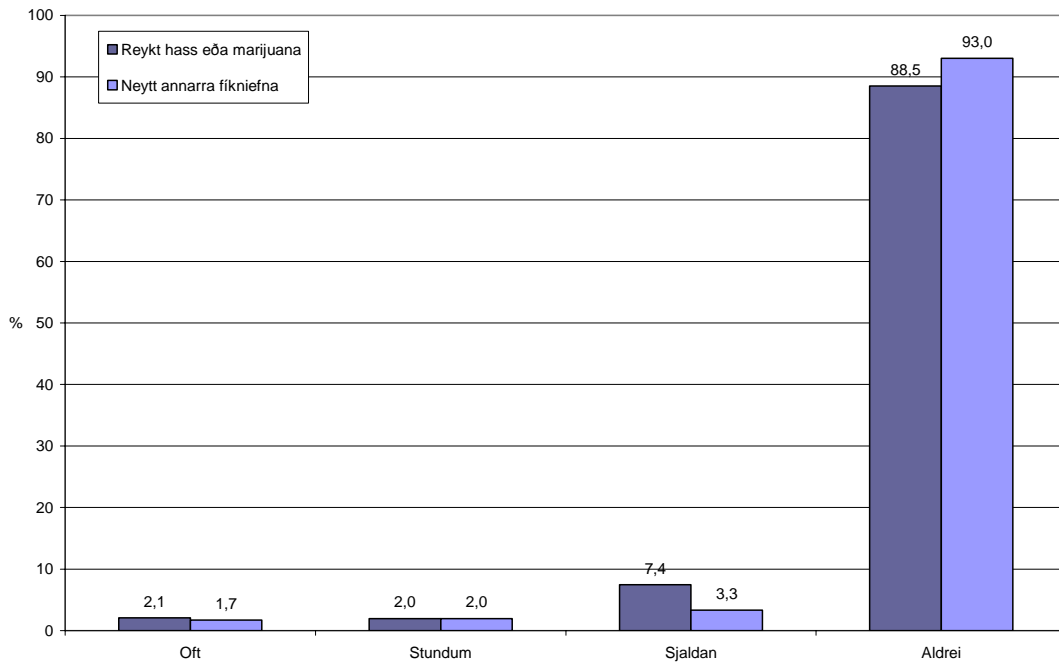
**Mynd 5. Hafa þér oft, stundum, sjaldan eða aldrei verið boðin fíkniefni?**

Ítarlegri umfjöllun verður um reykingar, áfengis- og fíkniefnaneyslu svarenda í næstu skýrslu um þessa rannsókn. Vegna þess að aðgengi unga fólksins að fíkniefnum virðist vera mikið var ákveðið að skoða það nánar í tengslum við fíkniefnaneyslu svarenda.

Á mynd 6 er að sjá annars vegar hlutfall svarenda sem sögðust oft, stundum, sjaldan eða aldrei hafa reykt hass eða marijuana á síðastliðnum 12 mánuðum og hins vegar hlutfall

<sup>10</sup> Sjá ársskýrslu lögreglustjórans í Reykjavík fyrir árið 2003.

svarenda sem sögðust oft, stundum, sjaldan eða aldrei hafa neytt annarra fíkniefna á síðastliðnum 12 mánuðum.



**Mynd 6. Hlutfall svarenda sem hafa oft, stundum, sjaldan eða aldrei neytt fíkniefna á síðastliðnum 12 mánuðum**

Um 11% svarenda sögðust oft, stundum eða sjaldan hafa reykt hass eða marijuana og um 7% neytt annarra fíkniefna á síðastliðnum 12 mánuðum. Þegar fíkniefnaneyslan er lögð saman sögðust um 13% svarenda hafa neytt fíkniefna á síðastliðnum 12 mánuðum. Því má sjá að þó svarendum hafi verið boðin fíkniefni þá hafa þeir ekki endilega neytt þeirra. Það er mikilvægt að hafa það í huga þegar nánari greining er gerð á gögnunum. Það verður þó ekki litið framhjá því að auðvelt aðgengi að fíkniefnum getur aukið líkurnar á því að fólk neyti þeirra.

Komið hefur fram að meirihluta svarenda hafa verið boðin fíkniefni (62%) en mun færri hafa neytt fíkniefna á síðastliðnum 12 mánuðum (13%). Þó minnihluti svarenda hafi neytt fíkniefna þá verður það að teljast nokkuð hátt hlutfall. Þetta samsvarar því að tæplega 1600 manns á aldrinum 18-20 ára hafi neytt fíkniefna á 12 mánaða tímabili og að um 7500 manns hafi einhvern tímann verið boðin fíkniefni af þessum hópi.

Í undirköflunum hér á eftir verður annars vegar fjallað nánar um fjölda ungs fólks sem hafa verið boðin fíkniefni og hins vegar verður fjallað um þá staði sem þau sögðu að þeim hafi verið boðin fíkniefni á.

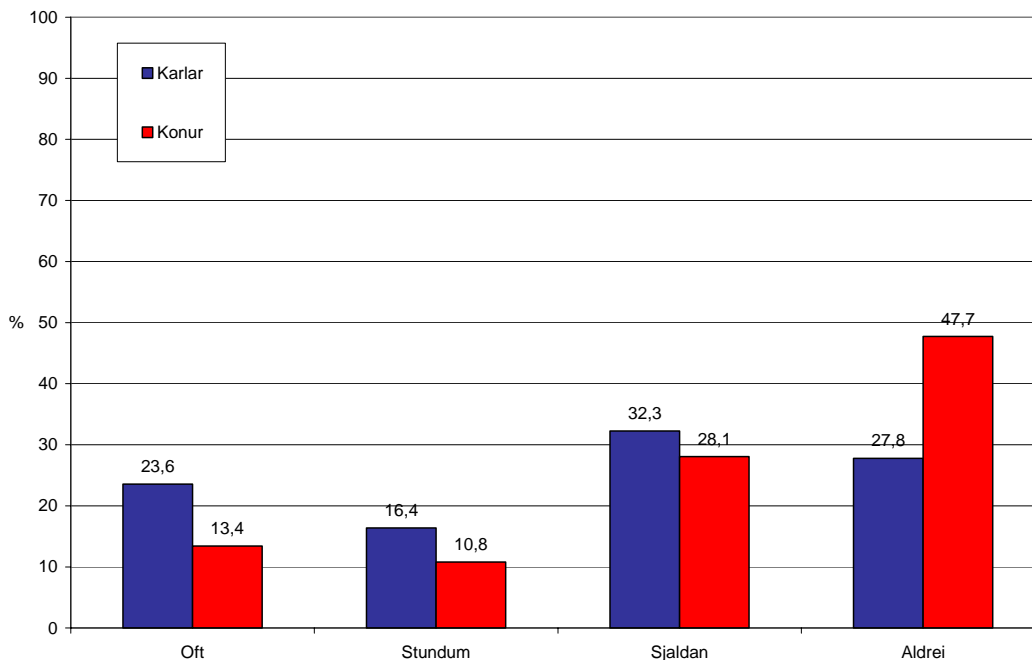
## 5.1 Fjöldi ungs fólks sem hafa verið boðin fíkniefni

Í töflu 27 sést að um 18% svarenda sögðu að þeim hafi oft verið boðin fíkniefni, um 14% stundum, um 30% sjaldan og um 38% aldrei. Þannig má sjá að um 62% fólks á aldrinum 18-20 ára hefur einhverntímann verið boðin fíkniefni. Þetta er ótrúlegur fjöldi og krefst frekari skoðunar við.

**Tafla 27. Hlutfall svarenda sem hafa oft, stundum, sjaldan eða aldrei verið boðin fíkniefni**

	Fjöldi	Hlutfall	Hlutfall sem svara
Oft	151	18,4	18,4
Stundum	111	13,5	13,5
Sjaldan	247	30,0	30,1
Aldrei	311	37,8	37,9
Alls	820	99,8	100,0
Neitar	2	0,2	
Samtals	822	100,0	

Á mynd 7 má sjá hlutfall þeirra sem hafa verið boðin fíkniefni greint eftir kyni. Fleiri körlum en konum hafa verið boðin fíkniefni. Um 24% karla sögðu að þeim hafi oft verið boðin fíkniefni, um 16% stundum, um 32% sjaldan og um 28% aldrei. Því hefur um 72% karla á aldrinum 18-20 ára verið boðin fíkniefni. Um 13% kvenna sögðu að þeim hafi oft verið boðin fíkniefni, um 11% stundum, um 28% sjaldan og um 48% aldrei. Því hefur um 52% kvenna á aldrinum 18-20 ára verið boðin fíkniefni.



**Mynd 7. Aðgengi að fíkniefnum eftir kyni**

Í töflu 28 er nánari greining á aðgengi að fíkniefnum eftir þeim bakgrunnspáttum sem skoðaðir eru í þessari skýrslu.

**Tafla 28. Hlutfall svarenda sem hafa oft, stundum, sjaldan eða aldrei verið boðin fíkniefni eftir kyni, aldri, búsetu, hvort þeir eru í skóla, atvinnuþátttöku, skólagöngu, símenntun og viðhorfi til lögreglu**

	Oft %	Stundum %	Sjaldan %	Aldrei %	Fjöldi
<b>Alls</b>	<b>18,4</b>	<b>13,5</b>	<b>30,1</b>	<b>37,9</b>	<b>820</b>
<b>Kyn***</b>					
Karlar	23,6	16,4	32,3	27,8	403
Konur	13,4	10,8	28,1	47,7	417
<b>Aldur</b>					
18 ára	17,0	13,2	30,9	38,9	265
19 ára	20,6	14,1	27,1	38,3	277
20 ára	17,6	13,3	32,4	36,7	278
<b>Búseta</b>					
Höfuðborgarsvæðið	20,5	14,2	28,4	36,9	464
Landsbyggðin	15,7	12,6	32,3	39,3	356
<b>Búseta á landsvísu</b>					
Reykjavík, Seltj. Mosfellsbær	21,4	12,1	28,8	37,7	313
Kópavogur	18,3	21,7	26,7	33,3	60
Hafnarfj., Garðab., Bessast.	18,7	16,5	28,6	36,3	91
Suðurnes	26,8	10,7	35,7	26,8	56
Vesturland, Vestfirðir	15,7	11,4	31,4	41,4	70
Norðurland vestra	13,9	11,1	38,9	36,1	36
Norðurland eystra	12,1	14,3	29,7	44,0	91
Austurland	10,3	17,9	28,2	43,6	39
Suðurland	15,6	10,9	32,8	40,6	64
<b>Í skóla***</b>					
Í skóla, í skóla og vinnu	13,9	14,0	29,3	42,8	577
Eingöngu í vinnu	26,9	12,3	34,0	26,9	212
Annað	46,7	10,0	20,0	23,3	30
<b>Atvinnuþátttaka***</b>					
Í vinnu, í skóla og vinnu	22,9	13,7	29,9	33,6	402
Atvinnulaus	56,3	0,0	25,0	18,8	16
Eingöngu í skóla	11,6	13,4	31,3	43,7	387
Annað	35,7	21,4	14,3	28,6	14
<b>Skólaganga***</b>					
Hætti eða fór ekki í framh.sk.	34,2	13,5	32,1	20,2	193
Lauk námi, er í skóla, annað	13,6	13,4	29,6	43,5	626
<b>Símenntun***</b>					
Já	15,9	13,6	30,5	40,0	730
Nei	39,3	12,4	27,0	21,3	89
<b>Viðhorf til lögreglu***</b>					
Mjög jákvæðir	13,7	11,5	27,3	47,5	183
Frekar jákvæðir	11,0	12,8	33,3	42,9	345
Hvorki né	23,3	15,1	28,1	33,6	146
Frekar neikvæðir	35,1	18,1	29,8	17,0	94
Mjög neikvæðir	40,0	13,3	26,7	20,0	45

\* p<0,05; \*\* p<0,01; \*\*\* p<0,001

Það er ekki munur á þessum þremur árgöngum þannig að aðgengi þeirra virðist svipað að fíkniefnum. Álíka mörgum svarendum á höfuðborgarsvæðinu og á landsbyggðinni hafa verið boðin fíkniefni (sjá töflu 28).

Hér vekur athygli að það að vera í skóla virðist draga úr líkunum á því að vera boðin fíkniefni. Þannig má sjá að um 80% þeirra sem hafa hætt framhaldsskólanámi eða fóru ekki í framhaldsskóla hefur oft, stundum eða sjaldan verið boðin fíkniefni. Þetta hlutfall er 56% meðal þeirra sem hafa lokið framhaldsskólanámi eða eru enn í skóla.

Símenntun er mæld hér miðað við þátttöku svarenda í hvers konar námi innan sem utan skólakerfisins, í þessu felast tólstundanámskeið, starfstengd námskeið og leiðsögn í starfi. Símenntun ætti því að geta gefið vísbendingu um virkni svarenda í hverskonar námi þó þau stundi námið ekki innan hins opinbera skólakerfis. Hér vekur athygli að hlutfallslega fleiri þeirra sem stunda símenntun (40%) sögðust aldrei hafa verið boðin fíkniefni í samanburði við þá sem ekki stunda símenntun (21%). Það vekur von um að með því að bjóða ungu fólki að takast á við áhugaverð verkefni í frítíma sínum þá geti það jafnframt dregið úr líkunum á því að þeim séu boðin fíkniefni.

Meðal svarenda sem hafa mjög jákvætt viðhorf til lögreglu hafði um 52% verið boðin fíkniefni en um 80% svarenda sem hafa mjög neikvætt viðhorf til lögreglu. Eins og fyrr hefur komið fram þá vakna ýmsar spurningar um hvað veldur neikvæðu viðhorfi svarenda til lögreglu. Hugsanlega hafa þau brotið af sér og kynnst lögreglu við þær neikvæðu aðstæður. Einnig getur þetta viðhorf verið að lýsa vonbrigðum ungs fólks með lögreglu. Þannig er hugsanlegt að þeim sem boðin eru fíkniefni verði jafnframt neikvæðari gagnvart lögreglu þar sem þeir verða uppvísir um lögbrot án þess að nokkuð sé að gert, að þeir telja.

Reiknuð var fjölbreytuaðhvarfsgreining til að skoða hvað hugsanlega hefur áhrif á að ungu fólki eru boðin fíkniefni. Hér voru skoðaðir eftirtaldir þættir: kyn, aldur, búseta, í skóla, atvinnuþátttaka, atvinnuleysi, skólaganga, símenntun, viðhorf til lögreglu og einnig reykingar, áfengisneysla, fíkniefnaneysla á síðastliðnum 12 mánuðum. Þættir sem höfðu skýringargildi voru fíkniefnaneysla, reykingar, kyn, viðhorf til lögreglu og skólaganga. Í töflu 29 er að sjá hallatölurnar (b), staðlaða hallatölu ( $\beta$ ) og hvað hver þessara breyta skýrir án leiðréttingar fyrir hverja breytu. Einnig sést heildarfjöldi svarenda og hvað breytturnar skýra samanlagt í dreifingunni. Líkanið skýrir um 39% í dreifingunni,  $F(5,657)=83,97$ ,  $p<0,001$ , fylgnin er nokkuð sterk  $r=0,624$ .

**Tafla 29. Þættir sem hafa áhrif á hvort ungu fólki eru boðin fíkniefni**

	<b>b</b>	<b><math>\beta</math></b>	<b>R<sup>2</sup> án leiðr.</b>
Fasti	0,943***		
Fíkniefnaneysla	1,124***	0,348	23,1%
Reykingar	0,561***	0,257	16,7%
Kyn	-0,345***	-0,158	4,5%
Viðhorf til lögreglu	-0,262**	-0,098	9,1%
Skólaganga	0,390***	0,154	6,2%
Fjöldi svarenda	662		
Skýrður breytileiki alls (R <sup>2</sup> )	0,390		

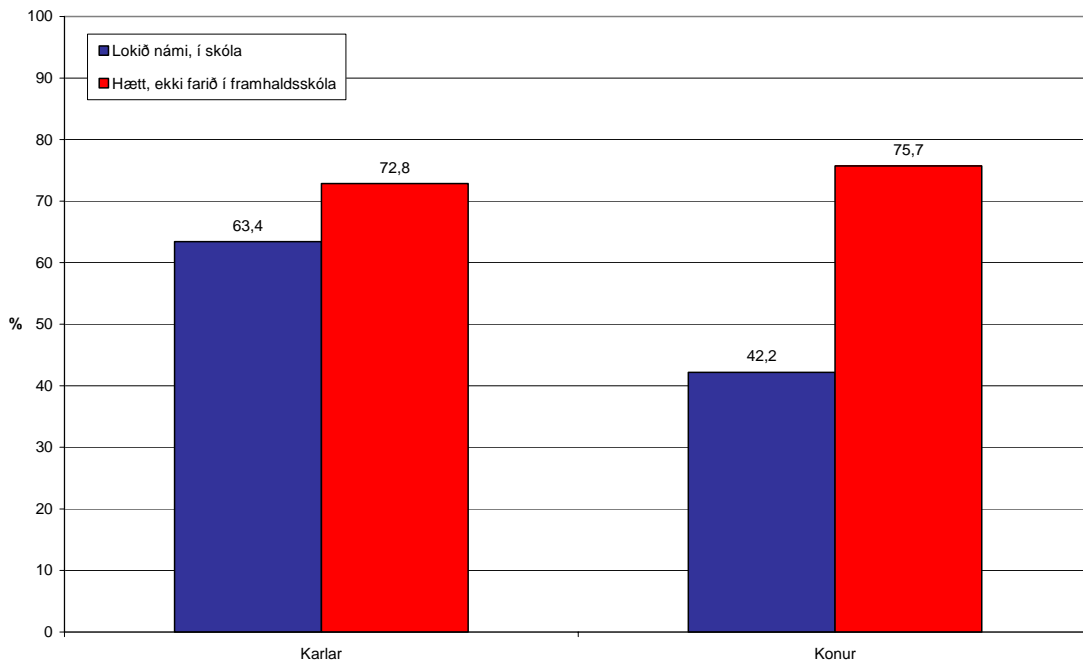
R<sup>2</sup> án leiðr.=R<sup>2</sup> án leiðréttingar fyrir hverja breytu; \*p<0,05; \*\*p<0,01; \*\*\* p<0,001.



Niðurstöður benda til að svarendur sem neyta fíkniefna séu jafnframt líklegri til að vera boðin fíkniefni þegar tekið hefur verið tillit til þess hvort þeir reykja, kyns, viðhorfi þeirra til lögreglu og skólagöngu. Þeir svarendur sem reykja virðast jafnframt líklegri til að vera boðin fíkniefni en þeir sem ekki reykja þegar tekið hefur verið tillit til fíkniefnaneyslu, kyns, viðhorfs til lögreglu og skólagöngu. Niðurstöður sýna jafnframt að körlum er frekar boðin fíkniefni en konum þegar tekið hefur verið tillit til fíkniefnaneyslu, reykinga, viðhorfi til lögreglu og skólagöngu. Þeir sem hafa neikvætt viðhorf til lögreglu eru líklegri til að hafa verið boðin fíkniefni en þeir sem hafa jákvætt viðhorf til lögreglu þegar tekið hefur verið tillit til fyrrgreindra þátta (viðhorf til lögreglu er notuð sem vísbreyta hér). Þeir sem hafa hætt námi í framhaldsskóla eða fóru ekki í framhaldsskóla að loknum grunnskóla eru líklegri til að vera boðin fíkniefni en þeir sem hafa lokið námi eða eru í skóla þegar tekið hefur verið tillit til fyrrgreindra þátta.

Niðurstaðan bendir því til að mestar líkur eru á að einstaklingi með eftirtalin einkenni séu boðin fíkniefni. Það er karl sem neytti fíkniefna á síðastliðnum 12 mánuðum eða sem reykti sígarettur eða vindla á síðastliðnum 12 mánuðum, hefur neikvætt viðhorf til lögreglu og hefur hætt í framhaldsskóla eða ekki farið í framhaldsskóla.

Eins og eðlilegt er þá er þeim sem hafa neytt fíkniefna frekar boðin fíkniefni en þeim sem aldrei hafa neytt þeirra. Til að skoða nánar aðgengi ungs fólks að fíkniefnum var því gerð sérstök greining á þeim svarendum sem sögðust aldrei hafa neytt fíkniefna á síðastliðnum 12 mánuðum. Á mynd 8 er að sjá hlutfall svarenda sem sögðust aldrei hafa neytt fíkniefna á síðastliðnum 12 mánuðum og hafa verið boðin fíkniefna eftir kyni og skólagöngu.



**Mynd 8. Hlutfall svarenda sem hafa ekki neytt fíkniefna á síðastliðnum 12 mánuðum og hafa verið boðin fíkniefni eftir kyni og skólagöngu**

Sjá má á mynd 8 að meðal karla sem hafa aldrei neytt fíkniefna á síðastliðnum 12 mánuðum og sem hafa hætt námi í framhaldsskóla eða fóru ekki í nám að loknum grunnskóla þá sögðust um 73% hafa verið boðin fíkniefni, þetta hlutfall er 63% meðal karla sem hafa ekki neytt fíkniefna en hafa lokið framhaldsskólanámi eða eru í skóla.

Meðal kvenna sem hafa ekki neytt fíkniefna á síðastliðnum 12 mánuðum og sem hafa hætt námi í framhaldsskóla eða ekki farið í nám að loknum grunnskóla sögðust um 76% hafa verið boðin fíkniefni, þetta hlutfall er 42% meðal kvenna sem hafa ekki neytt fíkniefna og sem höfðu lokið framhaldsskólanámi eða voru í skóla.

Þetta bendir til að minnst sé um að stúlkum sem ekki neyta fíkniefna og sem eru í skóla eða hafa lokið framhaldsskólaprófi séu boðin fíkniefni. Algengast er að þeim sem hætta í framhaldsskóla eða fara ekki í framhaldsskóla séu boðin fíkniefni. Meðal þeirra sem eru í skóla eða hafa lokið framhaldsskólanámi er körlum frekar boðin fíkniefni en konum. Það er hugsanlegt að fíkniefnasalar séu tilbúnari að bjóða körlum fíkniefni en konum. Skólaganga virðist draga úr líkunum á því að ungu fólki séu boðin fíkniefni og á það jafnt við um konur sem karla. Það er í samræmi við niðurstöður Steinberg og Avenevoli (1998) að skólinn sem slíkur gegnir mikilvægu forvarnahlutverki. Þau börn sem eru í skóla eru að sinna náminu og hafa þónokkuð að missa hætti þau námi eða leiðist út í neyslu ólöglegra fíkniefna<sup>11</sup>. Allt hjálpar þetta til við að halda þeim frá fíkniefnum.

---

<sup>11</sup> Steinberg, L. og Avenevoli, S. (1998). Disengagement from school and problem behavior in adolescence. Í R. Jessor (ritstj.). *New perspective on adolescent risk behavior*, 392-424. Cambridge: Cambridge University Press.

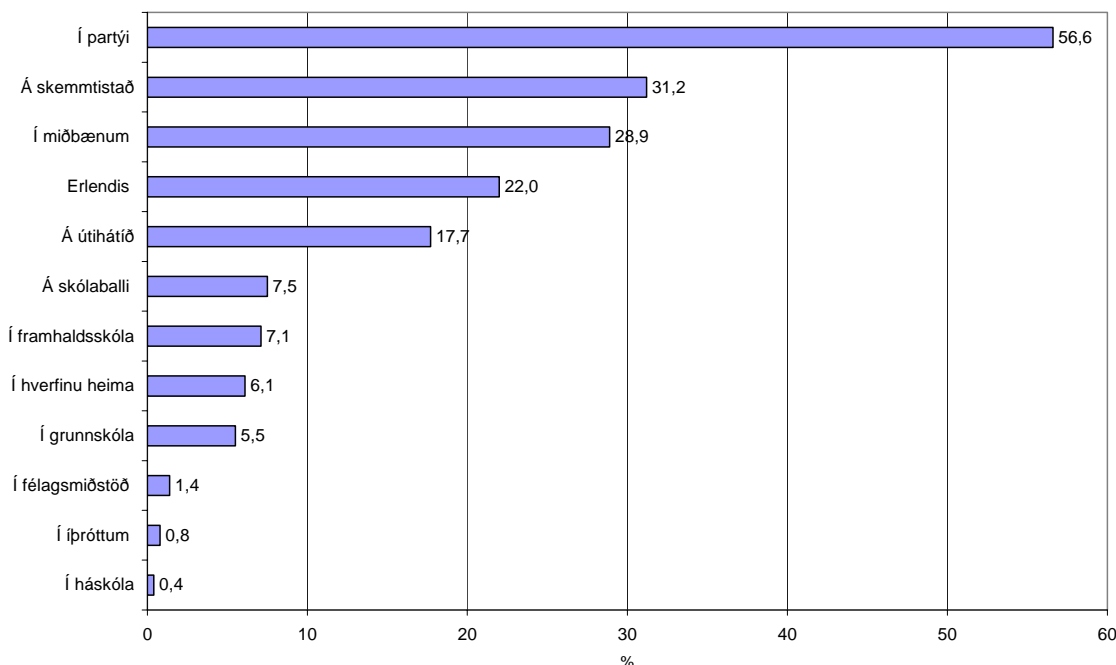
## 5.2 Staðir þar sem fíkniefni eru boðin ungu fólki

Þeim svarendum sem sögðu að þeim hafi verið boðin fíkniefni (509 svarendur) voru spurðir um hvar það hefði verið, þau gátu nefnt alla þá staði sem þau mundu eftir. Það er mikilvægt að vita hvar þessi efni eru í boði þó ekki sé vitað hver býður þau. Í töflu 30 sést fjöldi þeirra sem nefndu viðkomandi stað og í hlutfalli við fjölda aðspurðra. Af þeim sem hafði verið boðin fíkniefni, sögðust um 57% svarendum hafa verið boðin fíkniefni í partýi, um 31% á skemmtistað, um 29% í miðbænum, um 22% erlendis og um 18% á útihátíð. Fátíðara er að nefndir væru skólar, félagsmiðstöðvar, eða í íþróttum, þó sjá megi að um 6% svarenda nefndu grunnskóla, um 7% framhaldsskóla og um ½% háskóla. Niðurstöður benda því til að í einhverjum tilfellum eru ungu fólki boðin fíkniefni í skólum hér á landi. Þetta er sýnt betur á mynd 9.

**Tafla 30. Hvar var þér boðin fíkniefni?**

	Fjöldi	Hlutfall
Í grunnskóla	28	5,5
Í framhaldsskóla	36	7,1
Í háskóla	2	0,4
Á skólaballi	38	7,5
Í partýi	288	56,6
Á skemmtistað	159	31,2
Í miðbænum	147	28,9
Í hverfinu heima	31	6,1
Í íþróttum	4	0,8
Í félagsmiðstöð	7	1,4
Á útihátíð	90	17,7
Erlendis	112	22,0
Annars staðar	44	8,6
Neitar	1	0,2
Veit ekki	5	1,0
Fjöldi svarenda	509	
Á ekki við	313	
Samtals	822	

Hver svarandi gat merkt við fleiri en einn lið



**Mynd 9. Staðir þar sem ungu fólki eru boðin fikniefni**

Um 9% svarenda sögðu að þeim hafi verið boðin fikniefni annars staðar, þeir voru spurðir hvar það hefði verið. Nefndu þeir í vinnunum, í heimahúsi, úti á götu, í kunningjahópi, á ferðalagi, á tónleikum, á djamminu, á heimili, í vinnunni, í stúdíói, á irkinu og MSN, heima hjá sér, á heimavist, í útilegu og í sumarbústað.

Í töflu 31 til töflu 38 er nánari greining á þeim stöðum sem ungu fólki eru boðin fikniefni eftir kyni, aldri, búsetu, hvort þau eru í skóla, atvinnuþátttöku, skólagöngu, símenntun og viðhorfi til lögreglu.

**Boðin fikniefni í skólanum.** Meðal svarenda sem hafa verið boðin fikniefni sögðu um 9% svarenda að þeim hafi verið boðin fikniefni í grunn-, framhalds- eða háskóla. Hlutfallslega fleiri í elsta árganginum (14%) sögðu að þeim hafi verið boðin fikniefni í skóla en í yngri árgöngunum (6-7%). Færri svarendum sem eru í skóla hafði verið boðin fikniefni í skóla (7%) en svarendum sem voru eingöngu í vinnu (12%). Meðal svarenda sem hafa hætt í framhaldsskóla eða ekki farið í framhaldsskóla hafði um 14% verið boðin fikniefni í skóla en um 7% svarenda sem hafa lokið námi eða voru í skóla. Meðal þeirra sem voru mjög jákvæðir gagnvart lögregðu hafði um 5% svarenda verið boðin fikniefni í skóla en um 12% svarenda sem voru frekar neikvæðir gagnvart lögreglu og um 17% svarenda sem voru mjög neikvæðir gagnvart lögreglu (sjá töflu 31).

Meðal svarenda sem voru boðin fikniefni í grunnskóla (6%) eru álíka margar konur og karlar og óháð búsetu á landsvísu. Þetta á einnig við um svarendur sem var boðin fikniefni í framhaldsskóla (7%). Hins vegar hafði um 11% svarenda sem eru í elsta aldurshópnum verið boðin fikniefni í framhaldsskóla, þetta hlutfall er 6% meðal þeirra sem eru 19 ára og um 3% meðal þeirra sem eru 18 ára.

**Boðin fíkniefni á skólaballi.** Meðal svarenda sem hafði verið boðin fíkniefni sögðu tæplega 8% að þeim hafi verið boðin fíkniefni á skólaballi. Um 17% svarenda á Vesturlandi/Vestfjörðum og um 22% svarenda á Norðurlandi vestra sögðu að þeim hafi verið boðin fíkniefni á skólaballi. Þetta hlutfall er aðeins 2% á Norðurlandi eystra. Meðal svarenda sem hættu námi í framhaldsskóla eða höfðu ekki farið í framhaldsskóla hafði 11% verið boðin fíkniefni á skólaballi samanborið við 6% svarenda sem höfðu lokið framhaldsskólanámi eða voru í skóla (sjá töflu 32).

**Boðin fíkniefni á skemmtistað.** Meðal svarenda sem hafði verið boðin fíkniefni sögðu um 31% hafa verið boðin fíkniefni á skemmtistað. Hlutfallslega fleiri svarendum á landsbyggðinni (39%) hafði verið boðin fíkniefni á skemmtistað en á höfuðborgarsvæðinu (25%). Þetta hlutfall er 55% á Austurlandi og 49% á Norðurlandi eystra, en aðeins um 20% á Suðurnesjum. Þannig virðist sem minna sé um að fíkniefni séu boðin ungmennum á skemmtistað á Suðvestur-horni landsins en á öðrum stöðum á landinu. Jafnframt má sjá að um 41% þeirra sem sóttu ekki símenntun á síðastliðnum 12 mánuðum hafði verið boðin fíkniefni á skemmtistað samanborið við 30% þeirra sem sóttu símenntun. Hugsanlega má rekja það til þess að þeir sem stunda símenntun eyði frítíma sínum síður á skemmtistöðum en þeir sem ekki stunda símenntun (sjá töflu 33). Sýnt hefur verið fram á að um 17% nemenda í 10. bekk telja auðvelt að kaupa hass eða marijuana á skemmtistað samanborið við um 6% nemenda sem telja það auðvelt í skólanum. Það virðist styðja þá niðurstöðu sem hér kemur fram að aðgengi að fíkniefnum sé meira á skemmtistöðum en í skólum<sup>12</sup>. Í fyrrgreindri rannsókn var hins vegar ekki kannað með partý, eins og hér er gert, sem er sá staður sem flestum hefur verið boðin fíkniefni á.

**Boðin fíkniefni í partýi.** Partý virðist vera sá staður þar sem flestum eru boðin fíkniefni og virðist nokkuð almennt bæði meðal karla og kvenna og í öllum aldurshópum. Meðal svarenda sem sögðu að þeim hafi verið boðin fíkniefni sögðu um 57% hafa verið boðin fíkniefni í partýi. Þetta á við hlutfallslega fleiri sem búa á höfuðborgarsvæðinu (61%) en á landsbyggðinni (51%). Meðal svarenda sem voru eingöngu að vinna höfðu um 65% verið boðin fíkniefni í partýi í samanburði við 52% svarenda sem voru í skóla eða í skóla og vinnu. Hér vekur athygli hve almennt þetta virðist vera. Lítill munur er á milli þeirra sem eru í skóla, hafa hætt námi og hvaða viðhorf þeir hafa til lögreglu (sjá töflu 34).

**Boðin fíkniefni í miðbænum.** Meðal þeirra svarenda sem hafði verið boðin fíkniefni sögðu um 29% hafa verið boðin fíkniefni í miðbænum. Fleiri svarendum sem voru eingöngu að vinna (32%) hafði verið boðin fíkniefni í miðbænum en svarendum sem voru í skóla eða skóla og í vinnu (26%). Það vekur athygli að um 62% svarenda sem voru atvinnulausir sögðu að þeim hafi verið boðin fíkniefni í miðbænum. Ennfremur má sjá að hlutfallslega fleiri svarendum sem höfðu hætt námi í framhaldsskóla eða ekki farið í

---

<sup>12</sup> Hibell, B., Andersson, B., Bjarnason, T., Ahlström, S., Balakireva, O., Kokkevi, A., og Morgan, M. (2004). *The ESPAD Report 2003. Alcohol and Other Drug Use Among Students in 35 European Countries*. Stockholm: The Swedish Council for Information on Alcohol and Other Drugs, The Pompidou Group at the Council of Europe and the authors.

framhaldsskóla (37%) hafði verið boðin fíkniefni í miðbænum en svarendum sem höfðu lokið námi eða voru í skóla (25%) (sjá töflu 35).

**Boðin fíkniefni í hverfinu heima.** Meðal svarenda sem hafði verið boðin fíkniefni sögðu um 6% að þeim hafi verið boðin fíkniefni í hverfinu heima (sjá töflu 36). Þetta styður frekar við þá niðurstöður að ungu fólki séu frekar boðin fíkniefni þar sem skemmtanalífið er hvað mest eins og í miðbænum og á skemmtistöðum.

**Boðin fíkniefni á útihátíð.** Meðal þeirra svarenda sem hafði verið boðin fíkniefni sögðu um 18% að þeim hafi verið boðin fíkniefni á útihátíð, hlutfallslega fleiri körlum (23%) en konum (11%). Meðal svarenda á landsbyggðinni höfðu um 22% verið boðin fíkniefni á útihátíð en um 15% svarenda á höfuðborgarsvæðinu (sjá töflu 37). Líklega má rekja það til þess að á sumrin eru útihátíðarnar á landsbyggðinni og hugsanlega auðveldara fyrir ungt fólk sem á heima þar að sækja þær en ungt fólk sem býr á höfuðborgarsvæðinu.

**Boðin fíkniefni erlendis.** Meðal svarenda sem hafa verið boðin fíkniefni sögðu um 22% hafa verið boðin fíkniefni erlendis. Þetta hlutfall hækkar með aldri, þar sem um 12% svarenda sem voru 18 ára hafði verið boðin fíkniefni erlendis en 29% svarenda sem voru 20 ára. Hér vekur jafnframt athygli að hlutfallslega fleiri svarendur sem eru í skóla eða í skóla og vinnu (27%) hafði verið boðin fíkniefni erlendis í samanburði við svarendur sem voru eingöngu að vinna (12%). Einnig má sjá að hlutfallslega færri svarendur sem höfðu hætt framhaldsskólanámi eða ekki farið í framhaldsskóla (13%) hafði verið boðin fíkniefni erlendis en 26% þeirra sem höfðu lokið námi eða voru í framhaldsskóla. Niðurstaðan bendir til að það sé nokkuð ólíkur hópur sem eru boðin fíkniefni hér á landi og erlendis. Þannig er hugsanlegt að námsmönnum og skiptinimum sem staddir eru erlendis séu frekar boðin fíkniefni. Hér getur líka verið um nemendur á skólaferðalögum að ræða þó það liggja ekki ljóst fyrir. Niðurstaðan sýnir nauðsyn þess að ítreka frekar við ungt fólk á ferðalögum sínum erlendis að varast fíkniefni (sjá töflu 38).

**Tafla 31. Hlutfall svarenda sem voru boðin fíkniefni í grunn-, framhalds- eða háskóla**

	Nefndi ekki %	Nefndi %	Fjöldi
<b>Alls</b>	<b>91,0</b>	<b>9,0</b>	<b>509</b>
<b>Kyn</b>			
Karlar	90,7	9,3	291
Konur	91,3	8,7	218
<b>Aldur*</b>			
18 ára	93,8	6,2	162
19 ára	93,0	7,0	171
20 ára	86,4	13,6	176
<b>Búseta</b>			
Höfuðborgarsvæðið	90,1	9,9	293
Landsbyggðin	92,1	7,9	216
<b>Búseta á landsvísu</b>			
Reykjavík, Seltj., Mosfellsbær	89,2	10,8	195
Kópavogur	87,5	12,5	40
Hafnarfj., Garðabær, Bessastaðahr.	94,8	5,2	58
Suðurnes	87,8	12,2	41
Vesturland, Vestfirðir	90,2	9,8	41
Norðurland vestra	91,3	8,7	23
Norðurland eystra	92,2	7,8	51
Austurland	100,0	0,0	22
Suðurland	94,7	5,3	38
<b>Í skóla</b>			
Í skóla, í skóla og vinnu	92,7	7,3	330
Eingöngu í vinnu	87,7	12,3	155
Annað	87,0	13,0	23
<b>Atvinnuþátttaka</b>			
Í vinnu, í skóla og vinnu	89,5	10,5	267
Atvinnulaus	84,6	15,4	13
Eingöngu í skóla	93,1	6,9	218
Annað	90,0	10,0	10
<b>Skólaganga*</b>			
Hætti eða fór ekki í framhaldsskóla	86,4	13,6	154
Lauk námi, í skóla, annað	92,9	7,1	354
<b>Símenntun</b>			
Já	90,9	9,1	438
Nei	91,4	8,6	70
<b>Viðhorf til lögreglu*</b>			
Mjög jákvæðir	94,8	5,2	96
Frekar jákvæðir	94,4	5,6	197
Hvorki né	85,6	14,4	97
Frekar neikvæðir	88,5	11,5	78
Mjög neikvæðir	83,3	16,7	36

\* p<0,05; \*\* p<0,01; \*\*\* p<0,001

**Tafla 32. Hlutfall svarenda sem voru boðin fíkniefni á skólaballi**

	Nefndi ekki %	Nefndi %	Fjöldi
<b>Alls</b>	<b>92,5</b>	<b>7,5</b>	<b>509</b>
<b>Kyn</b>			
Karlar	90,7	9,3	291
Konur	95,0	5,0	218
<b>Aldur</b>			
18 ára	92,6	7,4	162
19 ára	94,2	5,8	171
20 ára	90,9	9,1	176
<b>Búseta</b>			
Höfuðborgarsvæðið	94,2	5,8	293
Landsbyggðin	90,3	9,7	216
<b>Búseta á landsvísu*</b>			
Reykjavík, Seltjarnarnes, Mosfellsbær	93,8	6,2	195
Kópavogur	92,5	7,5	40
Hafnarfj., Garðabær, Bessastaðahreppur	96,6	3,4	58
Suðurnes	92,7	7,3	41
Vesturland/Vestfirðir	82,9	17,1	41
Norðurland vestra	78,3	21,7	23
Norðurland eystra	98,0	2,0	51
Austurland	95,5	4,5	22
Suðurland	89,5	10,5	38
<b>Í skóla</b>			
Í skóla, í skóla og vinnu	93,6	6,4	330
Eingöngu í vinnu	91,6	8,4	155
Annað	82,6	17,4	23
<b>Atvinnuþátttaka</b>			
Í vinnu, í skóla og vinnu	91,8	8,2	267
Atvinnulaus	76,9	23,1	13
Eingöngu í skóla	94,5	5,5	218
Annað	90,0	10,0	10
<b>Skólaganga*</b>			
Hætti eða fór ekki í framhaldsskóla	89,0	11,0	154
Lauk námi, er í skóla, annað	94,1	5,9	354
<b>Símenntun</b>			
Já	92,0	8,0	438
Nei	95,7	4,3	70
<b>Viðhorf til lögreglu</b>			
Mjög jákvæðir	90,6	9,4	96
Frekar jákvæðir	94,9	5,1	197
Hvorki né	92,8	7,2	97
Frekar neikvæðir	93,6	6,4	78
Mjög neikvæðir	83,3	16,7	36

\* p<0,05; \*\* p<0,01; \*\*\* p<0,001



**Tafla 33. Hlutfall svarenda sem voru boðin fíkniefni á skemmtistað**

	Nefndi ekki %	Nefndi %	Fjöldi
<b>Alls</b>	<b>68,8</b>	<b>31,2</b>	<b>509</b>
<b>Kyn</b>			
Karlar	68,7	31,3	291
Konur	68,8	31,2	218
<b>Aldur</b>			
18 ára	74,7	25,3	162
19 ára	64,9	35,1	171
20 ára	67,0	33,0	176
<b>Búseta**</b>			
Höfuðborgarsvæðið	74,7	25,3	293
Landsbyggðin	60,6	39,4	216
<b>Búseta á landsvísu**</b>			
Reykjavík, Seltjarnarnes, Mosfellsbær	74,4	25,6	195
Kópavogur	75,0	25,0	40
Hafnarfj., Garðabær, Bessastaðahreppur	75,9	24,1	58
Suðurnes	80,5	19,5	41
Vesturland/Vestfirðir	61,0	39,0	41
Norðurland vestra	60,9	39,1	23
Norðurland eystra	51,0	49,0	51
Austurland	45,5	54,5	22
Suðurland	60,5	39,5	38
<b>Í skóla</b>			
Í skóla, í skóla og vinnu	71,5	28,5	330
Eingöngu í vinnu	64,5	35,5	155
Annað	56,5	43,5	23
<b>Atvinnuþátttaka</b>			
Í vinnu, í skóla og vinnu	65,5	34,5	267
Atvinnulaus	46,2	53,8	13
Eingöngu í skóla	73,9	26,1	218
Annað	70,0	30,0	10
<b>Skólaganga</b>			
Hætti eða fór ekki í framhaldsskóla	63,0	37,0	154
Lauk námi, í skóla, annað	71,2	28,8	354
<b>Símenntun*</b>			
Já	70,3	29,7	438
Nei	58,6	41,4	70
<b>Viðhorf til lögreglu</b>			
Mjög jákvæðir	69,8	30,2	96
Frekar jákvæðir	73,6	26,4	197
Hvorki né	68,0	32,0	97
Frekar neikvæðir	64,1	35,9	78
Mjög neikvæðir	52,8	47,2	36

\* p<0,05; \*\* p<0,01; \*\*\* p<0,001

**Tafla 34. Hlutfall svarenda sem voru boðin fíkniefni í partýi**

	Nefndi ekki %	Nefndi %	Fjöldi
<b>Alls</b>	<b>43,4</b>	<b>56,6</b>	<b>509</b>
<b>Kyn</b>			
Karlar	44,3	55,7	291
Konur	42,2	57,8	218
<b>Aldur</b>			
18 ára	46,3	53,7	162
19 ára	38,6	61,4	171
20 ára	45,5	54,5	176
<b>Búseta*</b>			
Höfuðborgarsvæðið	39,2	60,8	293
Landsbyggðin	49,1	50,9	216
<b>Búseta á landsvísu</b>			
Reykjavík, Seltjarnarnes, Mosfellsbær	41,5	58,5	195
Kópavogur	42,5	57,5	40
Hafnarfjörður, Garðabær, Bessastaðahreppur	29,3	70,7	58
Suðurnes	53,7	46,3	41
Vesturland/Vestfirðir	36,6	63,4	41
Norðurland vestra	39,1	60,9	23
Norðurland eystra	52,9	47,1	51
Austurland	59,1	40,9	22
Suðurland	52,6	47,4	38
<b>Í skóla*</b>			
Í skóla, í skóla og vinnu	47,6	52,4	330
Eingöngu í vinnu	35,5	64,5	155
Annað	39,1	60,9	23
<b>Atvinnuþátttaka</b>			
Í vinnu, í skóla og vinnu	39,7	60,3	267
Atvinnulaus	38,5	61,5	13
Eingöngu í skóla	48,6	51,4	218
Annað	40,0	60,0	10
<b>Skólaganga</b>			
Hætti eða fór ekki í framhaldsskóla	39,0	61,0	154
Lauk námi, er í skóla, annað	45,5	54,5	354
<b>Símenntun</b>			
Já	44,5	55,5	438
Nei	37,1	62,9	70
<b>Viðhorf til lögreglu</b>			
Mjög jákvæðir	45,8	54,2	96
Frekar jákvæðir	48,7	51,3	197
Hvorki né	42,3	57,7	97
Frekar neikvæðir	39,7	60,3	78
Mjög neikvæðir	25,0	75,0	36

\* p<0,05; \*\* p<0,01; \*\*\* p<0,001

**Tafla 35. Hlutfall svarenda sem voru boðin fíkniefni í miðbænum**

	Nefndi ekki %	Nefndi %	Fjöldi
<b>Alls</b>	<b>71,1</b>	<b>28,9</b>	<b>509</b>
<b>Kyn*</b>			
Karlar	66,7	33,3	291
Konur	77,1	22,9	218
<b>Aldur</b>			
18 ára	71,6	28,4	162
19 ára	66,7	33,3	171
20 ára	75,0	25,0	176
<b>Búseta</b>			
Höfuðborgarsvæðið	73,4	26,6	293
Landsbyggðin	68,1	31,9	216
<b>Búseta á landsvísu</b>			
Reykjavík, Seltjarnarnes, Mosfellsbær	72,8	27,2	195
Kópavogur	75,0	25,0	40
Hafnarfj., Garðabær, Bessastaðahreppur	74,1	25,9	58
Suðurnes	75,6	24,4	41
Vesturland/Vestfirðir	75,6	24,4	41
Norðurland vestra	56,5	43,5	23
Norðurland eystra	56,9	43,1	51
Austurland	63,6	36,4	22
Suðurland	76,3	23,7	38
<b>Í skóla*</b>			
Í skóla, í skóla og vinnu	74,2	25,8	330
Eingöngu í vinnu	67,7	32,3	155
Annað	47,8	52,2	23
<b>Atvinnuþátttaka*</b>			
Í vinnu, í skóla og vinnu	68,9	31,1	267
Atvinnulaus	38,5	61,5	13
Eingöngu í skóla	76,1	23,9	218
Annað	60,0	40,0	10
<b>Skólaganga**</b>			
Hætti eða fór ekki í framhaldsskóla	63,0	37,0	154
Lauk námi, er í skóla, annað	74,6	25,4	354
<b>Símenntun</b>			
Já	72,1	27,9	438
Nei	64,3	35,7	70
<b>Viðhorf til lögreglu</b>			
Mjög jákvæðir	80,2	19,8	96
Frekar jákvæðir	71,6	28,4	197
Hvorki né	69,1	30,9	97
Frekar neikvæðir	64,1	35,9	78
Mjög neikvæðir	63,9	36,1	36

\* p<0,05; \*\* p<0,01; \*\*\* p<0,001

**Tafla 36. Hlutfall svarenda sem voru boðin fíkniefni í hverfinu heima**

	Nefndi ekki %	Nefndi %	Fjöldi
<b>Alls</b>	<b>93,9</b>	<b>6,1</b>	<b>509</b>
<b>Kyn</b>			
Karlar	93,1	6,9	291
Konur	95,0	5,0	218
<b>Aldur</b>			
18 ára	94,4	5,6	162
19 ára	93,0	7,0	171
20 ára	94,3	5,7	176
<b>Búseta</b>			
Höfuðborgarsvæðið	94,2	5,8	293
Landsbyggðin	93,5	6,5	216
<b>Búseta á landsvísu</b>			
Reykjavík, Seltjarnarnes, Mosfellsbær	93,3	6,7	195
Kópavogur	97,5	2,5	40
Hafnarfj., Garðabær, Bessastaðahreppur	94,8	5,2	58
Suðurnes	95,1	4,9	41
Vesturland/Vestfirðir	95,1	4,9	41
Norðurland vestra	87,0	13,0	23
Norðurland eystra	94,1	5,9	51
Austurland	90,9	9,1	22
Suðurland	94,7	5,3	38
<b>Í skóla</b>			
Í skóla, í skóla og vinnu	93,9	6,1	330
Eingöngu í vinnu	95,5	4,5	155
Annað	82,6	17,4	23
<b>Atvinnuþátttaka</b>			
Í vinnu, í skóla og vinnu	94,0	6,0	267
Atvinnulaus	76,9	23,1	13
Eingöngu í skóla	95,0	5,0	218
Annað	90,0	10,0	10
<b>Skólaganga</b>			
Hætti eða fór ekki í framhaldsskóla	92,9	7,1	154
Lauk námi, er í skóla, annað	94,4	5,6	354
<b>Símenntun</b>			
Já	94,1	5,9	438
Nei	92,9	7,1	70
<b>Viðhorf til lögreglu</b>			
Mjög jákvæðir	93,8	6,3	96
Frekar jákvæðir	97,0	3,0	197
Hvorki né	92,8	7,2	97
Frekar neikvæðir	93,6	6,4	78
Mjög neikvæðir	86,1	13,9	36

\* p<0,05; \*\* p<0,01; \*\*\* p<0,001

**Tafla 37. Hlutfall svarenda sem voru boðin fíkniefni á útihátíð**

	Nefndi ekki %	Nefndi %	Fjöldi
<b>Alls</b>	<b>82,3</b>	<b>17,7</b>	<b>509</b>
<b>Kyn***</b>			
Karlar	77,0	23,0	291
Konur	89,4	10,6	218
<b>Aldur</b>			
18 ára	84,0	16,0	162
19 ára	84,2	15,8	171
20 ára	79,0	21,0	176
<b>Búseta*</b>			
Höfuðborgarsvæðið	85,3	14,7	293
Landsbyggðin	78,2	21,8	216
<b>Búseta á landsvísu</b>			
Reykjavík, Seltj., Mosfellsbær	85,6	14,4	195
Kópavogur	87,5	12,5	40
Hafnarfj., Garðab., Bessastaðahr.	82,8	17,2	58
Suðurnes	82,9	17,1	41
Vesturland/Vestfirðir	82,9	17,1	41
Norðurland vestra	78,3	21,7	23
Norðurland eystra	76,5	23,5	51
Austurland	77,3	22,7	22
Suðurland	71,1	28,9	38
<b>Í skóla</b>			
Í skóla, í skóla og vinnu	81,8	18,2	330
Eingöngu í vinnu	83,9	16,1	155
Annað	78,3	21,7	23
<b>Atvinnuþátttaka</b>			
Í vinnu, í skóla og vinnu	83,1	16,9	267
Atvinnulaus	76,9	23,1	13
Eingöngu í skóla	81,7	18,3	218
Annað	80,0	20,0	10
<b>Skólaganga</b>			
Hætti eða fór ekki í framhaldsskóla	79,9	20,1	154
Lauk námi, í skóla, annað	83,3	16,7	354
<b>Símenntun</b>			
Já	82,2	17,8	438
Nei	82,9	17,1	70
<b>Viðhorf til lögreglu</b>			
Mjög jákvæðir	87,5	12,5	96
Frekar jákvæðir	83,7	17,3	197
Hvorki né	81,4	18,6	97
Frekar neikvæðir	84,6	15,4	78
Mjög neikvæðir	66,7	33,3	36

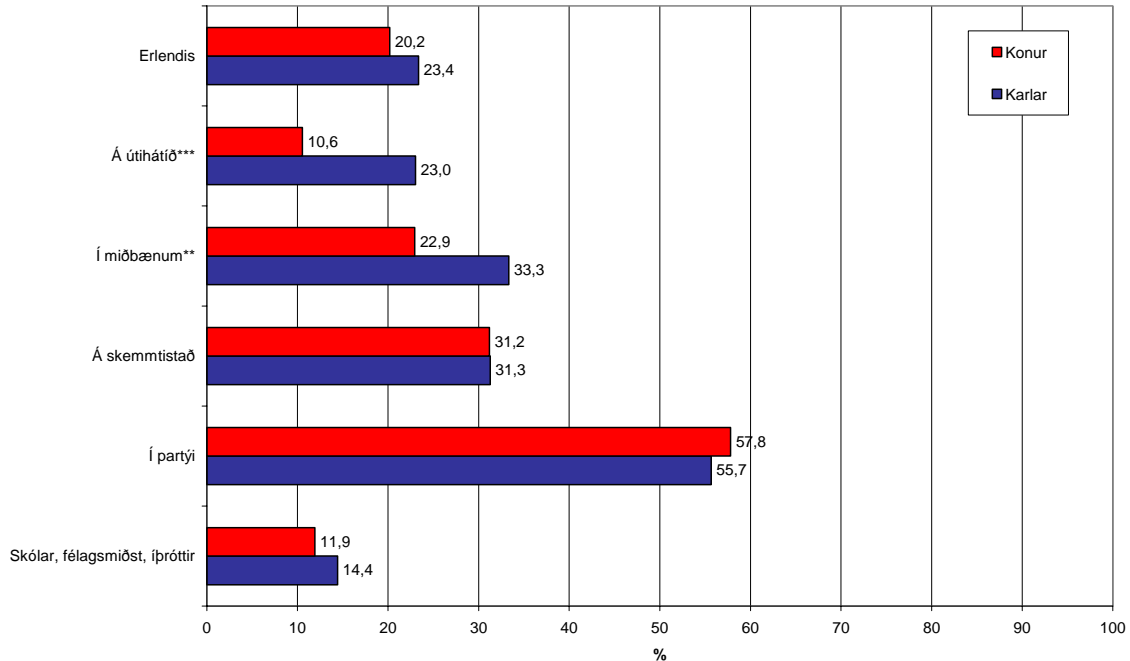
\* p<0,05; \*\* p<0,01; \*\*\* p<0,001

**Tafla 38. Hlutfall svarenda sem voru boðin fíkniefni erlendis**

	Nefndi ekki %	Nefndi %	Fjöldi
<b>Alls</b>	<b>78,0</b>	<b>22,0</b>	<b>509</b>
<b>Kyn</b>			
Karlar	76,6	23,4	291
Konur	79,8	20,2	218
<b>Aldur***</b>			
18 ára	87,7	12,3	162
19 ára	76,0	24,0	171
20 ára	71,0	29,0	176
<b>Búseta</b>			
Höfuðborgarsvæðið	75,4	24,6	293
Landsbyggðin	81,5	18,5	216
<b>Búseta á landsvísu</b>			
Reykjavík, Seltj., Mosfellsbær	77,9	22,1	195
Kópavogur	57,5	42,5	40
Hafnarfj., Garðab., Bessastaðahr.	79,3	20,7	58
Suðurnes	80,5	19,5	41
Vesturland/Vestfirðir	78,0	22,0	41
Norðurland vestra	73,9	26,1	23
Norðurland eystra	84,3	15,7	51
Austurland	90,9	9,1	22
Suðurland	81,6	18,4	38
<b>Í skóla***</b>			
Í skóla, í skóla og vinnu	73,3	26,7	330
Eingöngu í vinnu	88,4	11,6	155
Annað	73,9	26,1	23
<b>Atvinnuþátttaka</b>			
Í vinnu, í skóla og vinnu	82,0	18,0	267
Atvinnulaus	69,2	30,8	13
Eingöngu í skóla	73,4	26,6	218
Annað	80,0	20,0	10
<b>Skólaganga***</b>			
Hætti eða fór ekki í framhaldsskóla	87,0	13,0	154
Lauk námi, í skóla, annað	74,0	26,0	354
<b>Símenntun</b>			
Já	76,7	23,3	438
Nei	85,7	14,3	70
<b>Viðhorf til lögreglu</b>			
Mjög jákvæðir	78,1	21,9	96
Frekar jákvæðir	79,2	20,8	197
Hvorki né	76,3	23,7	97
Frekar neikvæðir	75,6	24,4	78
Mjög neikvæðir	80,6	19,4	36

\* p<0,05; \*\* p<0,01; \*\*\* p<0,001

Á mynd 10 er að sjá hlutfall svarenda eftir kyni og hvar þeim voru boðin fíkniefni. Skólar félagsmiðst., íþróttir vísa til þess að þeim hafi verið boðin fíkniefni í grunnskóla, framhaldsskóla, háskóla, á skólaballi, í félagsmiðstöð eða í íþróttum. Um 13% svarenda voru boðin fíkniefni á þessum stöðum þegar það er lagt saman.

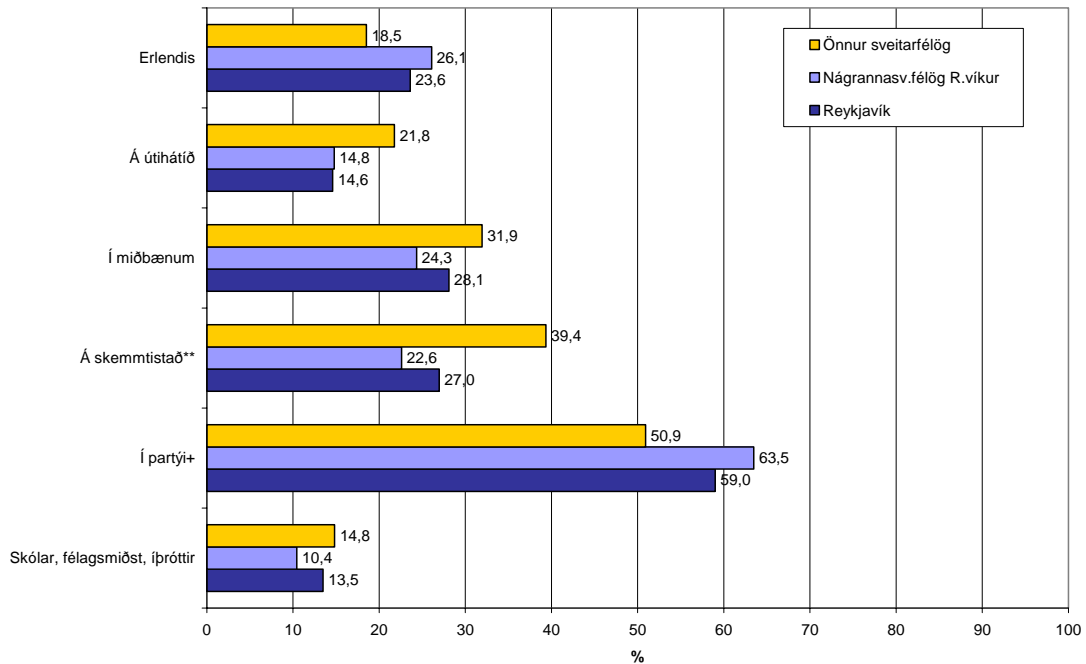


**Mynd 10. Hlutfall svarenda eftir kyni og hvar þeim voru boðin fíkniefni (\*  $p < 0,05$ ; \*\*  $p < 0,01$ ; \*\*\*  $p < 0,001$ )**

Hlutfallslega fleiri körlum en konum voru boðin fíkniefni í miðbænum og á útihátíð. Meðal karla sem voru boðin fíkniefni voru um 33% boðin þau í miðbænum en um 23% kvenna. Meðal karla sem voru boðin fíkniefni voru um 23% boðin þau á útihátíð en um 11% kvenna.

Meiri líkur eru á að körlum séu boðin fíkniefni en konum. Munur á kynjunum kemur fram í að körlum er frekar en konum boðin fíkniefni í miðbænum eða á útihátíðum. Hugsanlega leggja þeir frekar leið sína á þessa staði sem eykur þá jafnframt líkurnar á því að þeim séu boðin fíkniefni. Fíkniefnasalar eru ef til vill tilbúnari að bjóða körlum fíkniefni en konum. Af þessu má sjá að meiri líkur eru á að ungunum körlum séu boðin fíkniefni en ungunum konum og því mikilvægt að huga sérstaklega að því þegar horft er til forvarnafræðslu.

Til að skoða nánar dreifingu þeirra sem hafa verið boðin fíkniefni eftir búsetu var búseta flokkuð í Reykjavík, nágrennasveitarfélög Reykjavíkur og landsbyggðina. Á mynd 11 er sýnt hlutfall svarenda eftir búsetu og hvar þeim voru boðin fíkniefni. Skólar, félagsmiðst., íþróttir vísar í að þeim hafi verið boðin fíkniefni grunnskóla, framhaldsskóla, háskóla, á skólaballi, í félagsmiðstöð eða í íþróttum.



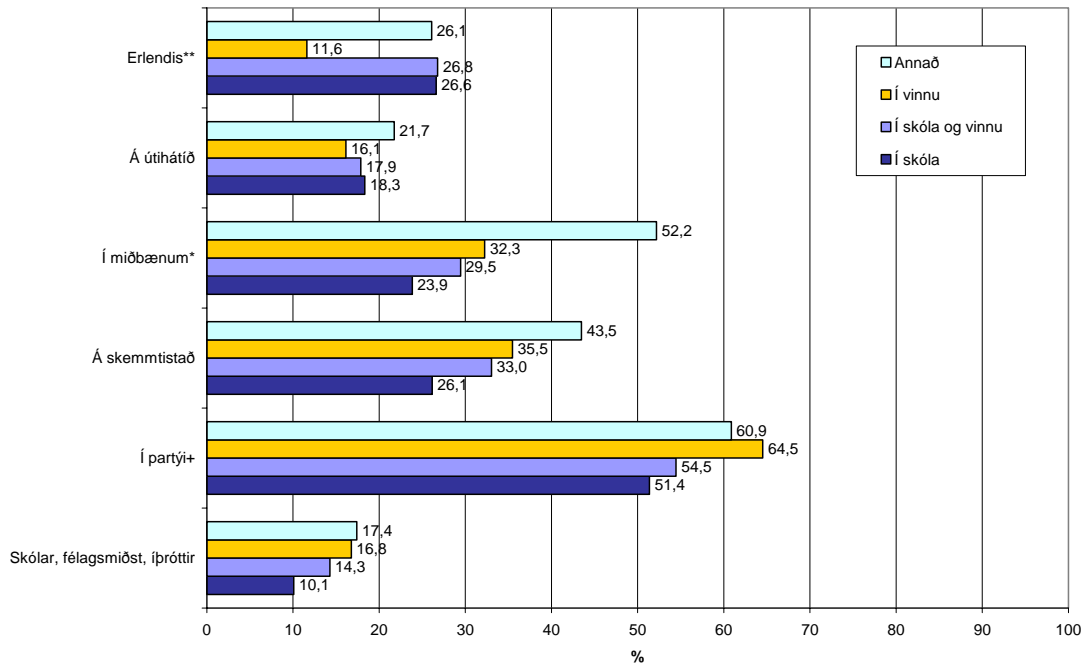
**Mynd 11. Hlutfall svarenda eftir búsetu og hvar þeim voru boðin fíkniefni (+p<0,1;\* p<0,05; \*\* p<0,01; \*\*\* p<0,001)**

Sjá má að svarendum sem búa í nágrannasveitarfélögum við Reykjavík voru frekar boðin fíkniefni í partýi en svarendum í Reykjavík. Meðal svarenda sem hafa verið boðin fíkniefni og sem búa í öðrum sveitarfélögum hafa um 39% verið boðin fíkniefni á skemmtistað, þetta hlutfall er 23% meðal svarenda í nágrannasveitarfélögum Reykjavíkur en um 27% meðal svarenda í Reykjavík.

Það er því óhætt að segja að aðgengi ungs fólks að fíkniefnum er mikið hvar sem er á landinu. Þó virðist aðgengi að fíkniefnum á skemmtistöðum vera meira á landsbyggðinni en á höfuðborgarsvæðinu, og þá sérstaklega á Norðurlandi eystra og á Austurlandi. Niðurstöður benda jafnframt til að aðgengi að fíkniefnum í partýum sé meira á höfuðborgarsvæðinu en á landsbyggðinni, og að það sé ívið meira í nágrannasveitarfélögum Reykjavíkur en í Reykjavík. Þetta hefur ef til vill með það að gera hvar unga fólkið safnast saman til að skemmta sér í hverju byggðarlagi. Líklega safnast unga fólkið meira saman á skemmtistöðum á landsbyggðinni en í partýum á höfuðborgarsvæðinu. Þannig virðist aðgengi að fíkniefnum vera mest þar sem ungt fólk hittist til að skemmta sér saman.

Á mynd 12 er að sjá hlutfall svarenda eftir stöðu þeirra í dag og hvar þeim voru boðin fíkniefni.





**Mynd 12. Hlutfall svarenda eftir stöðu þeirra í dag og hvar þeim voru boðin fíkniefni (+p<0,1; \* p<0,05; \*\* p<0,01; \*\*\* p<0,001)**

Eins og áður hefur komið fram eru þeim svarendum sem eru í skóla síður boðin fíkniefni. Algengast var að svarendum væri boðin fíkniefni í partýi. Meðal svarenda sem voru í skóla höfðu 51% verið boðin fíkniefni í partýi, þetta hlutfall er 55% meðal svarenda sem voru í skóla og vinnu, 65% meðal svarenda sem voru í vinnu en um 61% meðal annarra svarenda.

Meðal svarenda sem hafði verið boðin fíkniefni hafði um 24% svarenda í skóla verið boðin fíkniefni í miðbænum, þetta hlutfall er 30% meðal svarenda sem eru í skóla og vinnu, um 32% meðal svarenda sem eru í vinnu og um 52% meðal svarenda sem voru að gera annað. Þarna er um að ræða einstaklinga sem eru hvorki í skóla né vinnu og virðist þeim í meira mæli vera boðin fíkniefni í miðbænum en öðrum.

Meðal svarenda sem hafði verið boðin fíkniefni hafði um 27% svarenda í skóla verið boðin fíkniefni erlendis, þetta hlutfall er 27% meðal svarenda sem voru í skóla og vinnu, 12% meðal svarenda í vinnu og 26% meðal svarenda sem voru að gera annað.

Á heildina litið er hægt að álykta að ungu fólki sem er í skóla er síður boðin fíkniefni en ungu fólki sem er ekki í skóla. Þó sjá megi að meiri líkur séu á því að þeim séu boðin fíkniefni erlendis en ungu fólki sem er að vinna. Þannig virðist skólagangan sem slík hafa forvarnagildi og draga úr líkunum á því að ungu fólki séu boðin fíkniefni hér á landi.

Niðurstöður vekja athygli og ljóst er að mikilvægt er að kanna fleiri þætti nánar eins og viðhorf svarenda til skólagöngunnar, tengsl þeirra við foreldra, vini og stofnanir samfélagsins. Þá er mikilvægt að skoða hvort þau hafa fengið forvarnafræðslu og í

tengslum við það hverjir sinna fræðslunni. Fyrirhugað er að vinna frekar úr gögnum þessarar könnunar til að skilja betur hvaða þættir skipta máli þegar verið er að fræða ungmenni um skaðsemi reykinga, áfengis- og fíkniefnaneyslu.

Forvarnastarf lögreglu er mikilvægt og hefur eflaust þýðingu á fleiri þætti en hér hafa verið kannaðir. Frekari niðurstöður um forvarnastarf lögreglu munu birtast í næstu skýrslu um þessa rannsókn.