

# Líðan og persónuleikaeinkenni grunaðra, vitna og kærenda og viðhorf þeirra til starfshátta lögreglu

Emil Einarsson



Ríkislögreglustjórnin



Nýsköpunarsjóður námsmanna

**Líðan og persónuleikaeinkenni grunaðra,  
vitna og kærenda og viðhorf þeirra til  
starfshátta lögreglu**

Emil Einarsson

Október 2002

# ***EFNISYFIRLIT***

<b>FORMÁLI.....</b>	<b>3</b>
<b>ÚTDRÁTTUR.....</b>	<b>4</b>
<b>INNGANGUR.....</b>	<b>5</b>
AFBROT.....	5
PERSÓNULEIKAEINKENNI .....	7
YFIRHEYRSLUR .....	9
FALSKAR JÁTNINGAR .....	12
<b>TILGÁTUR.....</b>	<b>17</b>
<b>AÐFERÐ .....</b>	<b>18</b>
ÞÁTTTAKENDUR.....	18
MÆLITÆKI.....	19
FRAMKVÆMD.....	23
<b>NIÐURSTÖÐUR.....</b>	<b>25</b>
<b>UMRÆÐA.....</b>	<b>34</b>
<b>HEIMILDASKRÁ.....</b>	<b>40</b>
<b>VIÐAUKI 1 .....</b>	<b>44</b>
<b>VIÐAUKI 2 .....</b>	<b>45</b>
<b>VIÐAUKI 3 .....</b>	<b>46</b>

## Formáli

Á undanförunum árum hefur áhugi á störfum lögreglu aukist og áhersla verið lögð á að bæta þjónustu hennar og laga að kröfum almennings. Rannsóknir á þjónustu lögreglu og viðhorfum til hennar eru mikilvægar í þessu sambandi og var það ein af ástæðum þess að ríkislögreglustjóri leitaði eftir samstarfi við dr. Jón Friðrik Sigurðsson um athugun á viðhorfum kæranda, kærðra og vitna til lögreglu. Áhugi var á að tengja verkefnið Nýsköpunarsjóði námsmanna og var ég ráðinn til verksins eftir að styrkur fékkst úr sjóðnum.

Ég vil þakka Ríkislögreglustjóraembættinu fyrir að veita mér tækifæri til að gera þessa rannsókn. Einnig vil ég þakka sérstaklega samstarfsfólki mínu, Jóni F. Sigurðssyni, Guðmundi Guðjónssyni og Rannveigu Þórisdóttur, fyrir ómetanlega aðstoð, yfirlestur og innlegg í skýrsluna. Ég vil líka þakka starfsmönnum þeirra lögregluembætta sem ég heimsótti fyrir mjög góðar móttökur og fyrir að gefa mér leyfi til að leggja rannsóknarspurningar fyrir þátttakendur.

# Útdráttur

Tilgangur þessarar rannsóknar var að athuga líðan og persónuleikaeinkenni grunaðra, kæranda og vitna sem koma til yfirheyrslu hjá lögreglu og kanna viðhorf þeirra til starfshátta lögreglu. Úrtakið var hentugleikaúrtak sem byggðist á því hverjir samþykktu að taka þátt í rannsókninni eftir að hafa verið í yfirheyrslu hjá lögreglu. Úrtakið samanstóð af 93 þátttakendum af lögreglustöðvunum í Reykjavík, Hafnarfirði, Kópavogi og á Akureyri. Þátttakendur voru beðnir um að svara spurningalista á lögreglustöð með rannsóknarmann sér til aðstoðar. Listinn samanstóð af spurningum um hegðun við yfirheyrslur og viðhorf gagnvart lögreglunni svo og átta sálfræðilegum prófum. Þau sálfræðilegu próf sem lögð voru fyrir þátttakendur voru kvíðapróf Becks, þunglyndispróf Becks, vonleysiskvarði Becks, sjálfsvígskvarði Becks, undanlátssemipróf Gísla H. Guðjónssonar, félagsmótunarpróf Goughs, sjálfsvirðingarpróf Rosenbergs og persónuleikapróf Eysencks. Helstu niðurstöður rannsóknarinnar voru að alls höfðu 65,2% játað á sig það afbrot sem þeir voru grunaðir um og helsta ástæða fyrir játningunni var að þeir töldu lögregluna hafa sannanir gegn sér. Alls höfðu 9 grunaðir eða 19,6% einhvern tímann játað á sig afbrot sem þeir höfðu ekki framið og helsta ástæða slíkrar játningar var að hylma yfir með öðrum. Einnig sýndu niðurstöður að grunaðir voru minna félagsmótaðir og harðlyndari en kærændur og vitni. Grunaðir reyndust einnig vera þunglyndari og haldnir meira vonleysi en vitni og kærændur. Viðhorf gagnvart starfsháttum lögreglunnar voru í flestum tilfellum jákvæð, þó að grunaðir hefðu sýnt aðeins neikvæðari viðhorf.

# Inngangur

## Afbrot

Afbrot er hegðun sem brýtur í bága við þau lög sem ríkja í ákveðnu samfélagi. Hvert samfélag hefur þróað með sér ákveðnar reglur og viðmið sem þegnum þess ber að fara eftir. Slíkar reglur og viðmið móta lög hvers samfélags og gefa þann siðferðislega ramma sem hegðun ber að vera innan. Lögin skilgreina þannig hvað er afbrot og hvað er afbrotahegðun. Hegðunin verður að vera meðvituð eða sýnd af fúsum og frjálsum vilja og henni verður að fylgja ákveðinn ásetningur til að hún flokkist sem afbrotahegðun (Blackburn, 1993).

Þegar mæla á hversu algengt er að fólk fremji afbrot er hægt að gera það á þrennan hátt: með því að athuga glæpi skráða af lögreglu, með sjálfsmatslistum (*self report*) og með þolendarannsóknum. Lögreglan skráir niður og gefur árlega út skýrslur um þá glæpi sem uppgötvast hafa á árinu. Slíkar upplýsingar er mjög auðvelt að nálgast en ólíklegt er að þær gefi rétta mynd af tíðni afbrota því að ekki eru öll afbrot kærð til lögreglu. Þessi aðferð vanmetur því tíðni afbrota og veitir ekki heldur neinar upplýsingar um það hversu stór hópur fólks fremur afbrotin. Þau gætu þess vegna verið framin af mjög litlum hópi sem fremur oft afbrot (Blackburn, 1993; Sankey og Huon, 1999). Í sjálfsmatslistum eru þátttakendur yfirleitt beðnir um að svara nafnlaust spurningum um hvort þeir hafi framið ákveðin afbrot á einhverju vissu tímabili. Með þessari aðferð er hægt að skrá þá glæpi sem ekki koma til kasta lögreglu og hægt er að sjá hvort fáir einstaklingar fremji marga glæpi. Sjálfsmatsafbrotalistar hafa hins vegar verið gagnrýndir fyrir það að þeir gera ekki upp á milli þeirra sem fremja alvarlega glæpi og þeirra sem stunda aðeins smáglæpi (Blackburn, 1993; Sankey og Huon, 1999). Í þolendarannsóknunum er upplýsinga um afbrot aflað með spurningum til þeirra sem hafa orðið fyrir afbrotunum.

Rannsókn sem gerð var á framhaldsskólanemum í Reykjavík og á Akureyri sýndi að um 25% framhaldsskólanema höfðu farið í yfirheyrslu hjá

lögreglu. Þessi háa tala sýnir að töluvert stór hópur framhaldsskólanema verður fyrir afskiptum lögreglu (Emil Einarsson, Eva B. Valdimarsdóttir og Ólafur Ö. Bragason, 2002). Í þeirri rannsókn kom fram að flestir sem höfðu verið yfirheyrðir af lögreglu voru yfirheyrðir í sambandi við auðgunarbrot. Næstalgengustu brotin voru umferðarlagabrot og þar á eftir komu eignaspjöll en mjög lítil munur var á algengi þessara brota. Opinberar tölur lögreglu hér á landi sýndu hins vegar að árið 2000 voru umferðarlagabrot algengustu brotin sem lögreglan hafði afskipti af eða um 72,9% af öllum brotum. Auðgunarbrot voru næstalgengust en þau voru 11,3% allra brota sem lögreglan hafði afskipti af. Eignaspjöll komu svo þar á eftir og voru 4,6% þeirra brota sem lögreglan hafði afskipti af. Þar á eftir komu ofbeldisbrot, en þau voru 1,8% brotanna, og fíkniefnabrot sem voru 1,1% (Guðmundur Guðjónsson, 2001).

Á þessu má sjá að ofbeldis- og fíkniefnabrot eru ekki mjög algeng miðað við aðra brotaflokk. Samt sem áður eru það þau afbrot sem hljóta mesta athygli almennings. Skýringin á því getur verið sú að slík afbrot fá jafnan mikla umfjöllun í fjölmiðlum og getur það gert það að verkum að fólk telji slík afbrot algengari en þau í raun eru. Þessi afbrot eru einnig oft alvarlegri og er því eðlilegt að þau fái meiri umfjöllun. Með tilkomu harðari fíkniefna hefur alvarlegum ofbeldisbrotum fjölgað til muna og tilgangur þeirra einnig breyst. Aukin harka í afbrotum sem tengjast fíkniefnum hefur verið mikið í umræðunni og er því vert að skoða algengi og tilgang þeirra ofbeldisbrota sem tengjast fíkniefnum. Rannsóknir Browns (1998) og Chermacks (2000) sem gerðar voru á þessu hafa sýnt að tengsl eru á milli fíkniefnaneyslu og aukins ofbeldis (sjá í Chermack og Blow, 2002). Chermack og Blow (2002) gerðu rannsókn á 250 manns sem voru lagðir inn til fíkniefnameðferðar. Þátttakendur í rannsókninni voru spurðir hvort þeir hefðu beitt ofbeldi einhvern tíma á 90 daga tímabili áður en þeir komu í meðferð. Niðurstaðan var sú að 85% höfðu lent í einhvers konar átökum og 32% höfðu orðið fyrir líkamlegu ofbeldi eða beitt slíku ofbeldi sjálfir. Á þessu má sjá að ofbeldi hjá þessum hópi virðist vera mun algengara en hjá öðrum.

Í þessari rannsókn verður kannað hversu algengt ofbeldi í tengslum við fíkniefni er hjá þeim sem koma til yfirheyrslu hjá lögreglu. Athugað verður hvort

fólk hefur orðið fyrir ofbeldi eða beitt því sjálft út af fíkniefnum og hvort það þekkir einhvern sem hefur verið beittur ofbeldi vegna fíkniefna. Einnig verða ástæður ofbeldisins skoðaðar og athugað hver munurinn er á grunuðum, vitnum og kærendum í tengslum við ofbeldi og fíkniefni.

## Persónuleikaeinkenni

Það er ekki ljóst hvað veldur því að sumir leiðast út í afbrot en aðrir ekki en rannsóknir sem gerðar hafa verið á persónuleika afbrotamanna hafa þó sýnt að nokkur atriði virðast einkenna þennan hóp (Jón F. Sigurðsson, Gísli H. Guðjónsson og Maríus Peersen, 2001). Persónuleikaeinkenni þeirra geta því að einhverju leyti valdið því að þeir leiðist út í afbrot og haldi áfram á þeirri braut.

Undanlátssemi er einn þeirra persónuleikaþátta sem virðist einkenna afbrotamenn, en það er sú tilhneiging fólks að samþykkja staðhæfingar, óskir eða tillögur annarra, þrátt fyrir að vera á móti þeim (Gísli H. Guðjónsson, 1997). Almennt hafa rannsóknir sýnt að afbrotamenn virðast undanlátssamari en aðrir en í rannsókn þar sem Jón F. Sigurðsson, Gísli H. Guðjónsson og Maríus Peersen skoðuðu mun á persónuleikaeinkennum ungmenna sem hætta í afbrotum og þeirra sem halda áfram kom annað í ljós. Ein af niðurstöðum þeirra var að þeir sem hætta í afbrotum voru undanlátssamari en þeir sem héldu áfram. Þeir sem hætta að brjóta af sér virðast því gera það að einhverju leyti til þess að þóknast öðrum og til að forðast deilur og átök (Jón F. Sigurðsson, Gísli H. Guðjónsson og Maríus Peersen, 2001).

Eitt þeirra persónuleikaeinkenna sem hafa verið mikið rannsökuð í tengslum við afbrotahæðun er félagsmótun. Félagsmótun er ferli þar sem einstaklingur lærir viðmið og gildi samfélagsins. Sá sem er lítið félagsmótaður á erfitt með að setja sig í spor annarra og starfa sem virkur þjóðfélagsþegn (Blackburn, 1993). Í rannsókn Goughs og Bradleys (1992) þar sem borin voru saman stig fanga úr félagsmótunarprófi Goughs við stig þeirra sem ekki höfðu framið afbrot kom í ljós að mikill munur var á félagsmótun hópanna. Þeir sem



höfðu verið í afbrotum voru mun minna félagsmótaðir en þeir sem höfðu ekki verið í afbrotum. Rannsókn Jóns F. Sigurðssonar, Gísla H. Guðjónssonar og Maríusar Peersen (2001) á mun á persónuleika ungmenna sem hætta í afbrotum og þeirra sem halda áfram sýndi að þau sem hætta í afbrotum eru félagsmótaðri en þau sem halda áfram að brjóta af sér. Það er því ljóst að lítil félagsmótun getur haft áhrif á afbrotahæðun fólks.

Eysenck setti fram þá kenningu að persónuleikabættirnir harðlyndi, úthverfa og tilfinningasemi réðu miklu um það hvort fólk fremdi afbrot eða ekki (Eysenck og Gísli H. Guðjónsson, 1989). Samkvæmt Eysenck vísar úthverfu-innhverfubáttur til þess hversu opinskár og áræðinn einstaklingur er. Sá sem er úthverfur á að vera mjög áræðinn og opinskár en sá innhverfi á aftur á móti að vera mjög feiminn og halda sig til baka. Eysenck taldi að tilfinningasemiþátturinn segði til um hversu kvíðið og óstöðugt fólk væri tilfinningalega. Harðlyndi á hins vegar að mæla árásgirni einstaklinga, andfélagslega hegðun þeirra og hvatvísi (Eysenck, 1990). Sú tilgáta sem draga má af kenningu Eysencks er að þeir sem fremja afbrot séu harðlyndari, úthverfari og tilfinningasamari en aðrir (Gísli H. Guðjónsson, 1997a). Rannsóknir á þessari kenningu hafa sýnt að það er helst harðlyndi sem einkennir þá sem eru í afbrotum (Gísli H. Guðjónsson, 1997a).

Í ljósi þessara niðurstaðna er áhugavert að skoða frekar þann mun sem er á persónuleikaeinkennum þeirra sem fremja afbrot og þeirra sem gera það ekki. Í þessari rannsókn verður athugaður munur á persónuleikaeinkennum þeirra sem eru grunaðir um að hafa framið afbrot og þeirra sem koma til lögreglu til þess að bera vitni eða kæra. Tilgátan er sú að þeir sem koma til yfirheyrslu vegna þess að þeir eru grunaðir um afbrot hafi andfélagslegri persónuleikaeinkenni en þeir sem koma til þess að kæra eða bera vitni og að þeir séu undanlátssamari og harðlyndari. Einnig er því spáð að þeir sem eru grunaðir um afbrot séu í mun meira andlegu ójafnvægi en aðrir og verður líðan þeirra skoðuð með hliðsjón af nokkrum sálfræðilegum prófum.

Auk ofantalinna sálfræðiprófa verða lögð fyrir þátttakendur nokkur próf til að meta ástand þeirra og líðan við komu á lögreglustöð. Þetta eru þunglyndis-, kvíða-, vonleysis- og sjálfsvígshugsanapróf Becks. Tilgangurinn með því að

leggja þessi próf fyrir þátttakendur er að athuga mun á líðan þeirra sem koma til lögreglu vegna þess að þeir eru grunaðir um afbrot og þeirra sem koma til að bera vitni eða kæra. Saman geta prófin gefið góða mynd af líðan einstaklingsins og hugsunum hans um sig og umhverfi sitt. Niðurstöður prófanna geta tengst innbyrðis þannig að þeir sem eru þunglyndir geta verið í meiri sjálfsvígshættu en aðrir og átt við frekari kvíðavandamál að stríða. Þeim sem stunda afbrot líður oft ekki vel með sjálfa sig og hlutskipti sitt í lífinu og væri því eðlilegt að þeir kæmu út úr þessum prófum með fleiri stig en vitni og kærendur.

## Yfirheyrslur

Yfirheyrsla er ein af þeim aðferðum sem lögreglan beitir til þess að safna staðreyndum þegar hún er að rannsaka afbrot. Yfirheyrslan er hluti af rannsókn lögreglunnar þar sem vitni, fórnarlamb eða sakborningur er spurður út í atvik þess máls sem verið er að rannsaka. Tilgangur yfirheyrslunnar er að safna upplýsingum fyrir frekari rannsókn lögreglu og dómstóla (Gísli H. Guðjónsson, 1992a).

Stór hluti þeirra sem eru yfirheyrðir vegna þess að þeir hafa framið afbrot gangast við sekt sinni. Tölur um játningar við yfirheyrslur eru samt mjög misjafnar og velta þær að miklu leyti á því hvernig rannsókninni er háttað. Rannsóknir Baldwinn og McConvilles (1980) og Mittchells (1983), sem eru byggðar á dómsgögnum, sýna að tíðni játninga við yfirheyrslur er á bilinu 71% til 76% (sjá Gísli H. Guðjónsson, 1992a). Sennilegt er að þessar tölur séu í hærra lagi vegna þess að líklegra er að mál þar sem játning fæst fram komi fyrir rétt en mál þar sem játning fæst ekki. Í rannsókn sem gerð var hér á landi voru tekin viðtöl við 344 fanga og af þeim sögðust 92% hafa játað á sig afbrot við yfirheyrslu hjá lögreglu. Skiljanlegt er að hlutfall játninga í þessari rannsókn sé hærra en hjá þeim sem leiddir eru fyrir rétt eða öllum þeim sem fara í yfirheyrslu því að hún var gerð á föngum sem voru að afplána refsingu (Jón F. Sigurðsson og Gísli H.

Guðjónsson, 1994). Rannsóknir sem gerðar hafa verið á lögreglustöðvum sýna lægra játningarhlutfall. Í þeim rannsóknum hefur játningarhlutfallið verið á bilinu 42% til 68% en misjafnt er í þeim hvað telst til játninga, stundum er nóg að játa aðild að glæpnum til að það sé flokkað sem játning en í öðrum er full játning nauðsynleg (Irving, 1980; Irving og McKenzie, 1989; Moston, Stephenson og Williamson, 1990; Naubaumer, 1974 og Softley, 1980; sjá Gísli H. Guðjónsson, 1992a).

Í þessari rannsókn verður játningarhlutfall skoðað hjá þeim sem eru grunaðir um að hafa framið afbrot. Rannsóknin fer fram á lögreglustöðvum þar sem fólk svarar spurningalista um leið og það er búið í yfirheyrslu hjá lögreglu. Þess vegna er því spáð að játningarhlutfallið muni vera á bilinu 40–65%.

Ástæður þess að fólk játar geta verið margvíslegar og er oft um að ræða samspil margra þátta. Tegund afbrots, persónuleikaeinkenni grunaðra, viðtalstækni lögreglu og upplifun sakbornings geta stuðlað að því í sameiningu að játning fái. Sum afbrot eru þess eðlis að fólk er oftast staðið að verki við að fremja þau og auðveldara er að finna beinar sannanir en í öðrum afbrotum. Slík afbrot geta til dæmis verið umferðarlagabrot en í þeim er sá grunaði yfirleitt staðinn að verki. Afbrot sem gæti verið mjög erfitt að fá beinar sannanir fyrir eru til dæmis kynferðisbrot vegna þess að þar eru menn ekki oft staðnir að verki. Einnig getur eðli afbrotsins haft töluverð áhrif þar sem það reynist brotamönnum oft mjög erfitt að játa á sig afbrot sem eru harðlega fordæmd af samfélaginu. Í rannsókn Jóns F. Sigurðssonar og Gísla H. Guðjónssonar (1994) kom einmitt fram að þeir sem játa helst eru þeir sem hafa framið umferðarlagabrot. Þeir sem voru tregastir til að játa voru kynferðisafbrotamenn. Þeir Jón og Gísli telja þetta mismunandi játningarhlutfall endurspegla mismikla sönnunarmöguleika lögreglu.

Rannsóknir sem gerðar hafa verið á því af hverju fólk játar á sig afbrot við yfirheyrslu hjá lögreglu hafa leit í ljós þrjá þætti sem geta þar haft áhrif: skynjaða sönnunarmöguleika lögreglu (*perception of proof*), innri þrýsting (*internal pressure*) og ytri þrýsting (*external pressure*) (Jón F. Sigurðsson og Gísli H. Guðjónsson, 1994; Gísli H. Guðjónsson og Bownes, 1992; Gísli H. Guðjónsson og Hannes Pétursson, 1991). Með skynjuðum sönnunarmöguleikum er átt við

hversu sterk sönnunargögn sá grunaði telur að lögreglan hafi gegn sér. Innri þrýstingur er þegar sá sem hefur brotið af sér finnur fyrir miklu samviskubiti eða álagi og játar til að minnka það. Ytri þrýstingur er þegar fólk játar vegna þrýstings frá lögreglu eða annarra ytri ástæðna eins og til að forðast gæsluvarðhald. Skynjaðir sönnunarmöguleikar virðast hafa mest áhrif á hvort fólk játar á sig afbrot eða ekki (Jón F. Sigurðsson og Gísli H. Guðjónsson, 1994).

Persónuleikabættir þeirra sem játa virðast einnig skipta máli varðandi það hvort fólk játar við yfirheyrslu hjá lögreglu. Þegar skoða á persónuleikabætti þeirra sem játa á sig brot við yfirheyrslur er undanlátsssemi mikilvægur þáttur. Rannsóknir hafa bent til þess að þeir sem eru undanlátssamir játi frekar við yfirheyrslu (Gísli H. Guðjónsson, 1991). Það getur verið vegna þess að þeir eigi erfiðara með að halda uppi vörnum gegn tillögum annarra og samþykki því auðveldar tillögur lögreglumanna og játi á sig brotið. Þeir sem láta undan þrýstingi virðast einnig vera tilfinningasamari samkvæmt persónuleikaprófi Eysencks (Gísli H. Guðjónsson og Hannes Pétursson, 1991). Þar sem tilfinningasemi tengist kvíða og taugaveiklun er líklegt að þeir sem hafa þessa eiginleika þoli illa þrýsting frá lögreglu. Félagsmótun skiptir einnig máli í því hvort játning fæst fram eða ekki. Ef einstaklingur er mikið félagsmótaður fær hann meira samviskubit yfir því að hafa framið afbrotið. Þess vegna er innri þrýstingur fyrir því að játa mjög mikill og lögreglan þarf þar af leiðandi að beita minni þrýstingi til að fá fram játningu. Rannsókn Emils Einarssonar, Evu B. Valdimarsdóttur og Ólafs Ö. Bragasonar (2002) sýndi að þeir sem játuðu vegna ytri þrýstings voru minna félagsmótaðir en aðrir. Þeir sem eru lítið félagsmótaðir virðast því hafa mjög litla innri þörf fyrir að játa. Í ljósi þessara niðurstaðna er tilgangurinn með þessari rannsókn að athuga hvort þeir sem játa afbrot sem þeir hafa framið séu undanlátssamari, tilfinningasamari og félagsmótaðri en þeir sem neita afbroti sem þeir hafa framið.

Reynsla af yfirheyrslum og lengd afbrotaferils hefur einnig áhrif á hversu viljugt fólk er til að játa á sig afbrot. Rannsóknir á þessu hafa sýnt mismunandi niðurstöður, sumar hafa leitt í ljós að þeir sem hafa mikla reynslu af yfirheyrslum játi frekar, eins og rannsókn Mitchells (1983), á meðan aðrar benda til að þeir játi

síður (Gísli H. Guðjónsson, Clare og Rutter, 1998; sjá Gísli H. Guðjónsson, 1992a). Gísli H. Guðjónsson (1992a) telur að þeir sem hafa reynslu af yfirheyrslum þekki rétt sinn betur, viti betur um þær afleiðingar sem það hefur í för með sér að játa og séu kunnugri aðstæðum. Hann telur að vegna þessa séu þeir líklegri til þess að neita því að hafa framið afbrot ef þeir sjá sér hag í því.

## Falskar játningar

Á síðustu áratugum hafa rannsóknir rennt stoðum undir þá hugmynd að það geti gerst að saklaust fólk sé dæmt á grundvelli þess að hafa játað á sig afbrot sem það framdi ekki. Slíkar rannsóknir hafa sýnt að við yfirheyrslu hjá lögreglu er ákveðin hættu á því að saklausir einstaklingar sem flækjast inn í lögreglurannsókn gefi falska játningu (Gísli H. Guðjónsson, 1992a; McCann, 1998). Til þess að játning við yfirheyrslu hjá lögreglu flokkist undir að vera fölsk verður sá ákærði að játa á sig glæp sem hann átti engan þátt í eða játa á sig meiri hlutdeild í glæpnum en hann raunverulega átti (Gísli H. Guðjónsson, 1992a, 1992b). Ástæður slíkra falskra játninga geta verið margvíslegar og er oft um að ræða samspil margra þátta frekar en eina ákveðna orsök. Ljóst er á rannsóknnum að margir sálfræðilegir veikleikar og samspil þeirra við umhverfi einstaklings geta gert það að verkum að hann játar á sig brot sem hann hefur ekki framið (Gísli H. Guðjónsson, 1992a, 1992c; Jón F. Sigurðsson og Gísli H. Guðjónsson, 1996).

Árið 1985 settu Kassin og Wrightsman fram þá kenningu að hægt væri að skipta fölskum játningum í þrjá flokka: sjálfviljugar falskar játningar (*voluntary false confessions*), þvingaðar-undanlátssemis falskar játningar (*coerced-compliant false confessions*) og þvingaðar-sannfæringar falskar játningar (*coerced-internalized false confessions*) (sjá í Gísli H. Guðjónsson, 1992a).

Sjálfviljugar falskar játningar eru játningar sem koma til án nokkurs ytri þrýstings frá lögreglu. Í slíkum tilfellum getur einstaklingur komið sjálfviljugur á lögreglustöð og játað á sig afbrot sem hann hefur ekki framið. Hann getur hafa fengið upplýsingar um afbrotið í fjölmiðlum eða jafnvel hefur afbrotið sem hann

játar á sig aldrei verið framið. Ástæður slíkra játninga geta verið að viðkomandi langar til að öðlast frægð eða athygli, hann vill losna við sektartilfinningu með því að refsa sér fyrir afbrot sem hann hefur ekki framið eða hann gerir einfaldlega ekki greinarmun á raunveruleika og ímyndun (Gísli H. Guðjónsson, 1992a, 1992b, 1992d; Gísli H. Guðjónsson og Jón F. Sigurðsson, 1994).

Þvingaðar-undanlátssemis falskar játningar koma til vegna ytri þrýstings frá lögreglu á meðan á yfirheyrslu stendur. Sá grunaði gerir sér fyllilega grein fyrir því að hann framdi ekki afbrotið en hann lætur undan þrýstingi lögreglu vegna þess að hann telur að hann geti grætt eitthvað á því. Hann gæti til dæmis játað til að sleppa úr yfirheyrslu og fá að fara heim, sleppa við gæsluvarðhald eða einfaldlega til að sleppa úr stressandi aðstæðum (Gísli H. Guðjónsson, 1992a, 1992b, 1992d; Gísli H. Guðjónsson og Jón F. Sigurðsson, 1994).

Þvingaðar-sannfæringar falskar játningar gerast þegar sá grunaði fer að trúa því að hann hafi framið afbrot sem hann man ekki eftir að hafa framið. Þetta getur gerst með tvennum hætti. Í fyrsta lagi getur viðkomandi þjáðst af einhvers konar minnisleysi (til dæmis eftir of mikla áfengisneyslu eða í kjölfar áfalls) sem gerir hann móttækilegri fyrir uppástungum lögreglunnar. Í öðru lagi getur sá grunaði haft skýra hugmynd um að hann hafi ekki framið þann verknað sem hann er sakaður um þegar hann fer í yfirheyrslu hjá lögreglu en vegna þrýstings frá lögreglu getur hann farið að efast um minni sitt og trúað því að hann sé sekur (Gísli H. Guðjónsson, 1992a).

Falskar játningar hafa ekki verið rannsakaðar mjög mikið og er því erfitt að segja til um tíðni þeirra. Þær fáu rannsóknir sem gerðar hafa verið á fölskum játningum gefa okkur þó einhverja hugmynd um hversu algengar þær eru. Þó að rannsóknir gefi okkur einhverja vísbendingu er ljóst að erfitt er að meta tíðni þeirra og ómögulegt er að fullyrða nákvæmlega hversu algengar þær eru vegna þess að eftir að fölsk játning hefur verið gerð þarf mjög afgerandi sannanir til að sýna fram á sakleysi einstaklings (Gísli H. Guðjónsson, 1992b). Rannsókn sem Jón F. Sigurðsson og Gísli H. Guðjónsson (1996) gerðu er ein sú ítarlegasta á þessu sviði og sýnir hún að tíðni falskra játninga virðist vera þó nokkur. Úrtak þeirra samanstóð af 509 fögnum sem afplánuðu dóm í íslensku fangelsi yfir

fjögurra ára tímabil. Talað var við hvern fanga í einrúmi innan við tíu daga frá því að hann var fangelsaður. Ef samþykki fékkst fyrir þátttöku var fanginn beðinn um að svara nokkrum persónuleikaprófum og spurningum sem snéru að yfirheyrslu og játningu hans. Rannsóknin náði einnig til 108 ungra afbrotamanna sem höfðu fengið skilorðsbundna ákærufrestun fyrir afbrot sem þeir höfðu játað á sig. Niðurstöður rannsóknarinnar voru þær að 62 fangar eða 12% sögðust hafa gert falska játningu við yfirheyrslu hjá lögreglu einhvern tímann á afbrotaferli sínum. Hins vegar hafði enginn af hinum 108 ungu afbrotamönnum gert falska játningu. Algengasta brot sem fangar játuðu falskt á sig voru auðgunarbrot en 58% þeirra sem báru fram falska játningu gerðu það fyrir slík brot. Næst komu umferðarlagabrot en 19,5% þeirra sem játuðu falskt játuðu slík brot á sig (Jón F. Sigurðsson og Gísli H. Guðjónsson, 1996, 2001).

Helstu ástæður sem íslensku fangarnir gáfu upp fyrir því að gera falska játningu var þrýstingur frá lögreglu en 51% gáfu upp þá ástæðu, 48% sögðust hafa verið að vernda einhvern annan og 40% sögðust hafa verið að forðast gæsluvarðhald. Vekja skal athygli á því að sumir gáfu upp fleiri en eina ástæðu (Jón F. Sigurðsson og Gísli H. Guðjónsson, 1996, 2001). Rannsókn sem Richardson gerði árið 1991 á ungum afbrotamönnum í Englandi sýndi að algengasta ástæða afbrotaunglinga fyrir því að gera falska játningu var að vernda félagi sína (sjá í Jón F. Sigurðsson og Gísli H. Guðjónsson, 1996).

Rannsókn sem gerð var á íslenskum framhaldsskólanemum sýndi einnig að það eru ekki aðeins fangar sem játa falskt við yfirheyrslu hjá lögreglu heldur getur það einnig gerst hjá fólki sem á yfirleitt mjög lítil samskipti við lögreglu. Úrtak þeirrar rannsóknar voru 1080 framhaldsskólanemar úr öllum helstu framhaldsskólum á höfuðborgarsvæðinu og Akureyri. Rannsóknin var gerð á þann hátt að rannsóknarmenn gengu í kennslustundir í skólunum og báðu nemendur um að svara spurningalista. Listinn var lagður fyrir heilan bekk í senn. Niðurstöður rannsóknarinnar sýndu að 10 nemendur, eða 0,9% af öllu úrtakinu og 3,8% þeirra sem höfðu farið í yfirheyrslu hjá lögreglu, höfðu játað á sig afbrot sem þeir frömdu ekki. Algengasta ástæðan sem nemendur gáfu upp fyrir því að gera falska játningu var að hylma yfir með öðrum en 7 gáfu upp þá ástæðu (Emil

Einarsson, Eva B. Valdimarsdóttir og Ólafur Ö. Bragason, 2002). Þátttakendur í þessari rannsókn voru á aldrinum 16–25 og gæti það skýrt það að helsta ástæða þeirra fyrir falskri játningu er að hylma yfir með öðrum en ekki þrýstingur frá lögreglu eins og hjá fögum því að vinatengsl eru mjög mikilvæg á þessum árum.

Tilgangurinn með þessari rannsókn er að athuga hversu algengar falskar játningar eru hjá þeim sem koma til yfirheyrslu hjá lögreglu. Sá hópur samanstendur bæði af grunuðum afbrotamönnum og almennum borgurum á öllum aldri. Þar sem þetta úrtak mun vera úr almennu þýði en ekki alfarið á fögum er því spáð að helsta ástæða fyrir fölskum játningum sé að hylma yfir með öðrum.

Ástæðan fyrir því að sumir gefa falska játningu en aðrir ekki getur verið sú að samspil ákveðinna veikleika í persónuleika einstaklings stuðli að því að hann sé líklegri til þess að játa á sig brot sem hann hefur ekki framið. Rannsóknir á íslenskum fögum hafa sýnt að þeir sem hafa játað falskt eru minna félagsmótaðir en aðrir, samkvæmt félagsmótunarprófi Goughs. Þeir virðast líka vera harðlyndari og tilfinningasamari, samkvæmt persónuleikaprófi Eysencks og marktækt undanlátssamari en aðrir samkvæmt undanlátssemiprófi Gísla H. Guðjónssonar. Samkvæmt þessu virðast því þeir sem játa falskt vera haldnir meiri persónuleikaröskun en aðrir fangar (Jón F. Sigurðsson og Gísli H. Guðjónsson, 1996). Einnig virðist sem þeir eigi við meiri fíkniefnavanda að stríða og að afbrotaferill þeirra sé yfirleitt lengri (Jón F. Sigurðsson og Gísli H. Guðjónsson, 1996b, 1997).

Í þessari rannsókn er upplýsingum um grunaða, kærendur og vitni aflað á markvissan hátt frá fyrstu hendi á sama tíma og samskipti við lögreglu eiga sér stað. Rannsóknin er sú fyrsta sinnar tegundar sem gerð hefur verið hér á landi. Gerðar hafa verið svipaðar rannsóknir og þessi á fögum, afbrotaunglingum og framhaldsskólanemum en engin sem er eins og þessi. Það sem gerir þessa rannsókn frábrugðna öðrum rannsóknum er að gagna er aflað á lögreglustöðinni sjálfri en ekki í fangelsum eða í almennu þýði. Helsti kostur við slíka rannsókn er að minni hættu er á því að þátttakendur rugli saman mismunandi atburðum sem tengjast því sem er verið að rannsaka og lítil hættu er á því að ytri þættir hafi



skekkjandi áhrif. Það sem gerir þessa rannsókn einnig mjög sérstaka er að upplýsinga er aflað um marga þætti í einu. Lögð eru fyrir þátttakendur próf sem eru ætluð til þess að mæla persónuleikaeinkenni og líðan þeirra. Einnig er viðamikill spurningalisti lagður fyrir, til að fá upplýsingar um viðhorf til lögreglu, reynslu af henni, reynslu af afbrotum, fíkniefnaneyslu og ofbeldi tengt henni. Með rannsókninni er vonast til þess að lögreglan fái upplýsingar um almenna líðan þeirra sem koma á lögreglustöð og hvernig þeir upplifa þjónustu lögreglu. Lögreglan gæti þannig fengið ábendingar um þá þætti sem mætti bæta og aðlaga aðstæðum.

# Tilgátur

1. Játningarhlutfall grunaðra verður á bilinu 40–65%
2. Helsta ástæða fyrir því að fólk játar á sig afbrot sem það hefur ekki framið er að hylma yfir með öðrum
3. Grunaðir eru minna félagsmótaðir en vitni og kærendur samkvæmt félagsmótunarprófi Goughs
4. Grunaðir eru harðlyndari en vitni og kærendur samkvæmt EPQ
5. Grunaðir eru undanlátssamari en vitni og kærendur samkvæmt undanlátssemiprófi Gísla H. Guðjónssonar
6. Grunuðum líður verr og eru í verra ástandi en vitni og kærendur

# Aðferð

## Þátttakendur

Þátttakendur í rannsókninni voru 93, vitni, grunaðir og kærændur, sem komu til yfirheyrslu til lögreglu á lögreglustöðina í Reykjavík, Hafnarfirði, Kópavogi og á Akureyri. Söfnun gagna stóð yfir fimm mánaða tímabil frá júní til október 2002. Þátttakendur samþykktu allir að taka þátt í rannsókninni eftir að hafa verið yfirheyrðir af lögreglu og var þeim frjálst að neita þátttöku og hætta hvenær sem var. Úrtakið samanstóð af 47 grunuðum, 31 vitni og 15 kærendum. Úrtakið var hentugleikaúrtak sem byggðist á því hverjir samþykktu þátttöku en misjafnt var hversu margir fengust til að taka þátt á hverri lögreglustöð (sjá töflu 1). Þar sem sumir þátttakendur svöruðu ekki öllum spurningunum í sumum sálfræðilegu prófunum voru niðurstöður fyrir sum próf ógildar. Þátttakendur voru á aldrinum 16 til 78 ára og meðalaldur var 31,3 ára (std=14,0). Kynjahlutfall úrtaksins var 63 karlar og 28 konur en tveir gáfu ekki upp kyn. Ekki var vitað hversu margir neituðu þátttöku en fimm hættu við eftir að vera komnir inn til rannsakanda og einn skilaði inn ógildum lista.

Tafla 1. Skipting úrtaks eftir embættum

Embætti	Fjöldi þátttakenda
Reykjavík	40
Akureyri	29
Kópavogur	13
Hafnarfjörður	11
Samtals	93

# Mælitæki

Fyrir alla þátttakendur var lagður listi með spurningum um hegðun við yfirheyrslur og viðhorf gagnvart lögreglunni og í kjölfarið fylgdu átta sálfræðileg próf. Þar að auki voru grunaðir beðnir um að svara spurningalista um ástæður afbrots og öðrum um ástæður játninga við yfirheyrslur. Þessir listar og sálfræðilegu prófin voru sett saman í einn pakka sem hófst á fyrirmælum (sjá viðauka 1). Í kjölfar fyrirmælanna komu eftirfarandi listar:

**Afbrota- og viðhorfalisti:** Þessi listi var hannaður af rannsóknarmönnum í þremur mismunandi eintökum fyrir grunaða, kærendur og vitni.

Spurningaistarnir voru unnir upp úr lista sem notaður var í B.A.-rannsókn Emils Einarssonar, Evu Bjarkar Valdimarsdóttur og Ólafs Arnar Bragasonar (2002). Listarnir samanstanda af 61–65 spurningum sem miða að því að athuga hegðun við yfirheyrslur, fyrri samskipti við lögregluna, viðhorf gagnvart lögreglunni, áfengis- og fíkniefnaneyslu og ofbeldi tengt þeirri neyslu. Spurningarnar á listanum eru af mörgum gerðum. Sumar eru já- og nei-spurningar en í öðrum er þátttakandi beðinn um að svara með því að krossa við þann lið sem við á hverju sinni. Stundum kemur til greina að krossa við fleiri en einn lið. Í mörgum spurningum er gefinn valkosturinn „annað“ þar sem hægt er að skrifa það sem við á. Á listanum eru einnig viðhorfaspurningar þar sem þátttakandi er beðinn um að gefa viðhorf sitt til kynna með því að krossa við á kvarða sem nær frá einum upp í sjö (sjö punkta Likert kvarða).

**Kvíðapróf Becks (Beck Anxiety inventory, BAI)** (Beck og Steer, 1993a). Prófið samanstendur af 21 spurningu sem er ætlað að mæla alvarleika algengra kvíðaeinkenna. Í prófinu eru þátttakendur beðnir um að meta á fjögurra punkta kvarða hversu mikið þeir hafi fundið fyrir ákveðum einkennum síðastliðna viku. Kvarðinn samanstendur af valmöguleikunum „alls ekki“ „lítillega, ég fann ekki mikið fyrir þessu“ „hóflega, það var mjög óþægilegt en þó þolanlegt“ og „mjög mikið, ég gat varla afborið það“. Heildarskor listans er summa þeirra stiga sem kvarðinn gefur en stig eru gefin frá núlli upp í þrjá, þannig verður hámark listans 63 stig. Því fleiri stig sem einstaklingur fær því kvíðnari er hann. Beck,

Epstein, Brown og Steer (1988) sýndu fram á að innri áreiðanleiki prófsins hefur reynst mjög hár (coefficient alpha .93) og endurprófunaráreiðanleiki prófsins er góður. Réttmæti prófsins er yfirhöfuð mjög gott (sjá í Beck og Steer, 1993a).

**Punglyndispróf Becks önnur útgáfa (Beck Depression inventory-second edition, BDI-II)** (Beck, Steer og Brown, 1996). Prófinu er ætlað að mæla alvarleika þunglyndis hjá fólki sem er 13 ára og eldri. Prófið samanstendur af 21 flokki af viðhorfum fólks og einkennum sem tengjast þunglyndi. Innan hvers flokks eru fjórar fullyrðingar sem er raðað eftir alvarleika frá núlli upp í fjóra. Þátttakandi er beðinn um að merkja við eina fullyrðingu innan hvers flokks sem lýsir því best hvernig honum hefur liðið síðastliðnar tvær vikur. Stig út úr prófinu eru síðan fengin með því að leggja saman þau stig sem koma úr hverjum flokki (0–3 stig), hámarksstig listans er þannig 63. Því fleiri stig sem einstaklingur fær því þunglyndari er hann. Þau viðhorf og einkenni sem prófið samanstendur af voru byggð á munnlegum lýsingum sjúklinga og voru ekki valin með það í huga að endurspegla neina ákveðna kenningu um þunglyndi. Innri áreiðanleiki prófsins hefur verið mjög hár (coefficient alpha .93) og endurprófunaráreiðanleiki góður (Beck, Steer og Brown, 1996).

**Vonleysiskvarði Becks (Beck Hopelessness Scale, BHS)** (Beck og Steer, 1993b). Vonleysiskvarði Becks er samansettur af tuttugu fullyrðingum sem er ætlað að mæla neikvæð viðhorf til framtíðarinnar hjá bæði unglíngum og fullorðnum. Þátttakandi er beðinn um að svara hverri fullyrðingu með „satt“ eða „ósatt“ eftir því hvort hún lýsir viðhorfi hans síðastliðna viku eða ekki. Hver af þessum tuttugu fullyrðingum getur gefið stigin núll eða einn, níu gefa stig fyrir ósatt en ellefu fyrir satt. Þannig lenda heildarstig listans á bilinu núll til tuttugu og eftir því sem stigin eru fleiri því meira vonleysi er til staðar. Kvarðinn var upprunalega hannaður til þess að meta svartsýni hjá geðsjúklingum sem talið var að væru í sjálfsvígshættu, en hefur verið notaður með góðum árangri í almennu þýði. Innri áreiðanleiki kvarðans er góður við klínískar aðstæður en rannsókn Durhams (1982) hefur sýnt að hann er aðeins lægri fyrir framhaldsskólanema

(sjá Beck og Steer, 1993b). Endurprófunaráreiðanleiki kvarðans virðist einnig vera í lagi þar sem fylgni milli endurprófana hefur verið .69. Réttmæti listans er yfirhöfuð gott (Beck og Steer, 1993b).

**Sjálfsvígskvarði Becks (Beck Scale for Suicide Ideation, BSI)** (Beck og Steer, 1991). Listinn samanstendur af 21 hópi fullyrðinga um hugsanir, plön og langanir til þess að fremja sjálfsmorð. Innan hvers hóps eru þrjár fullyrðingar sem eru mismunandi af styrkleika og hver fullyrðing gefur núll til tvö stig eftir alvarleika. Þeir sem svara listanum eru beðnir um að merkja við eina fullyrðingu innan hvers flokks sem lýsir líðan þeirra best síðastliðna viku. Sjálfsmorðskvarði Becks er sjálfsmatsútgáfa (self report) lista sem heitir SSI en sá listi var þróaður út frá klínískum athugunum Becks, Steers, Kovacs og Garrisons (1985) og þeim fræðilega grunni sem til var um sjálfsmorð (sjá í Beck og Steer, 1991). Innri áreiðanleiki prófsins er góður og endurprófunaráreiðanleiki ásættanlegur.

**Undanlátssemipróf Gísla Guðjónssonar (Gudjonsson Compliance Scale, GCS)** (Gísli H. Guðjónsson, 1989, 1997b). Prófið er gert úr 20 fullyrðingum sem eiga að mæla tilhneigingu einstaklingsins til að láta gagnrýnislaust undan þrýstingi annarra. Þátttakandi er beðinn um að svara fullyrðingunum með því að merkja við í satt (s) eða ósatt (ó) eftir því hvort á við um hann sjálfan. Stig eru gefin frá núlli upp í einn og eftir því sem einstaklingur fær fleiri stig því undanlátssamari er hann. Prófið er að miklum hluta byggt á kenningu Milgrams um hlýðni frá 1974 (Gísli H. Guðjónsson, 1989). Prófið greinir vilja manna til þess að þóknast öðrum og tilhneigingu þeirra til að forðast deilur og átök. Gísli H. Guðjónsson hefur sýnt fram á að ekki er fylgni á milli undanlátssemi og greindar en það gefur til kynna að undanlátssemi sé persónuleikaeinkenni frekar en hugrænt ferli (Gísli H. Guðjónsson, 1989). Innri áreiðanleiki og endurprófunaráreiðanleiki prófsins eru góðir (Gísli H. Guðjónsson, 1997). Prófið virðist greina vel á milli hinna ýmsu hópa og er því sundurgreinandi réttmæti þess gott (Gísli H. Guðjónsson, 1989). Undanlátssemipróf Gísla var íslenskað af Gunnari Hrafni Birgissyni (1989).

### **Gough-félagsmótunarprófið (Gough Socialization Scale, So)**

(Gough, 1960). Prófið mælir hversu vel einstaklingur hefur tileinkað sér viðmið og gildi samfélagsins. Prófið samanstendur af 54 fullyrðingum og er þátttakandi beðinn um að gefa svar sitt til kynna með því að merkja við satt (s) eða ósatt (ó). Rannsóknir hafa bent til þess að félagsmótunarpróf Goughs greini vel á milli afbrotamanna og annarra (Megargee, 1972; Gísli H. Guðjónsson, Hannes Pétursson, Heiðdís Sigurðardóttir og Sigurgísli Skúlason, 1991, Gough og Bradley, 1992). Rannsóknir Goughs (1960) hafa einnig bent til þess að prófið sé óháð félagslegri stöðu og greind. Innra réttmæti prófsins er viðunandi og innihaldsréttmæti gott (Rosen og Schalling, 1974). Prófið var íslenskað af Gísla H. Guðjónssyni og félögum (1991).

### **Sjálfsvirðingarpróf Rosenbergs (Rosenbergs Self-esteem Scale)**

(Rosenberg, 1965). Prófið mælir almenna sjálfsvirðingu, það er að segja hugsanir og tilfinningar einstaklings um sjálfan sig. Prófið samanstendur af 10 fullyrðingum sem einstaklingur er beðinn um að meta á fjögurra punkta mælistiku eftir því hversu vel honum finnst þær eiga við sjálfan sig. Mælistikan nær frá „algjörlega sammála“ til „algjörlega ósammála“. Stig eru gefin frá einum upp í fjóra og því færri stig sem einstaklingur fær því meiri sjálfsvirðingu hefur hann. Innri áreiðanleiki og endurprófunaráreiðanleiki prófsins eru góðir (Blascovich og Tomaka, 1991) og réttmæti er einnig viðunandi (Robins, Hendin og Trzesniewski, 2001). Notast var við íslenska þýðingu Gísla H. Guðjónssonar og Jóns F. Sigurðssonar (sjá í Gísla H. Guðjónsson, Jón F. Sigurðsson, Berglind Brynjólfsdóttir og Hrafnhildur Hreinsdóttir, 2002).

**Persónuleikapróf Eysencks (Eysenck Personality Questionnaire, EPQ)** (Eysenck og Eysenck, 1975). Prófið mælir fjóra persónuleikapætti en þeir eru harðlyndi (psychoticism), úthverfa (extroversion), tilfinningasemi (neuroticism) og félagslegur æskileiki (social desirability). Stig eru gefin fyrir hvern þátt fyrir sig. Prófið samanstendur af 101 spurningu sem þátttakandi er beðinn um að svara

með því að merkja við já eða nei. Innri áreiðanleiki fyrir úthverfu, tilfinningasemi og félagslegan æskileika er fullnægjandi en áreiðanleiki harðlyndiskvarðans er í lægra lagi (Erlendur Haraldsson og Júlíus K. Björnsson, 1985). Prófið var íslenskað af Erlendi Haraldssyni og Júlíusi K. Björnssyni (Júlíus K. Björnsson, 1981).

## Framkvæmd

Rannsóknin var þannig framkvæmd að lögreglumenn voru beðnir um að spyrja alla þá sem komu í yfirheyrslu til þeirra hvort þeir vildu taka þátt í rannsókn. Lögreglumenn á lögreglustöðinni í Reykjavík fengu blað með stuttri lýsingu á rannsókninni (sjá viðauka 2) sem þeir voru beðnir um að leyfa þeim yfirheyrða að lesa jafnframt því sem honum var boðin þátttaka. Lögreglumenn í smærri embættum buðu aðeins þátttöku án þess að notast við skriflega lýsingu á rannsókninni. Ef viðkomandi samþykkti að taka þátt var honum fylgt í herbergi þar sem rannsóknarmaður var með aðstöðu. Mismunandi listar voru fyrir grunaða, vitni og kærendur. Þegar þátttakandi var kominn til rannsakanda var honum gefin ýtarlegri lýsing á tilgangi rannsóknarinnar og munnleg fyrirmæli um hvernig skyldi svara (sjá viðauka 3).

Listinn sem lagður var fyrir þátttakendur var 31 síða og hófst á einföldum fyrirmælum og lýsingu á rannsókninni sjá (viðauka 1) en í kjölfarið fylgdu svo spurningalistar og sálfræðileg próf. Þátttakendur sátu inni hjá rannsóknarmanni sem aðstoðaði fólk ef það var í einhverjum vandræðum. Misjafnt var hversu margir voru inni hjá rannsóknarmanni hverju sinni, gat það verið frá einum og upp í þrjá. Ef öllum listanum var svarað tók það um 60–80 mínútur en þátttakendum var gert ljóst að þeir mættu hætta þegar þeir vildu. Þegar þátttöku var lokið var listinn settur í umslag og í opinn kassa.

Þann fyrirvara verður að hafa á rannsókninni að í Reykjavík liggja ekki fyrir upplýsingar um hversu hátt hlutfall aðspurðra neitaði þátttöku, en hjá öðrum embættum neituðu mjög fáir, eða 5–6%. Embættið í Reykjavík er stærsta embættið og ljóst er að mjög margir einstaklingar koma þangað í viku hverri til



yfirheyrslu eða til þess að leggja fram kæru. Rannsakandi var í því embætti í rúma 3 mánuði en fékk ekki nema 40 þátttakendur þar. Því má leiða líkur að því að mjög margir hafi neitað þátttöku í rannsókninni. Í smærri embættunum var rannsakandi ekki nema 4-5 daga í hverju embætti fyrir sig og fékk fleirri þátttakendur úr þeim öllum saman heldur en úr embættinu í Reykjavík. Vegna þess að ekki er ljóst hversu margir þátttakendur neituðu þátttöku rýrir það mjög alhæfingargildi úrtaksins. Hugsanlegt er að það sé einhver sérstakur hópur sem samþykkir að taka þátt í rannsókn sem þessari og hann gæti verið ólíkur öðrum á einhvern hátt.

## Niðurstöður

Þeir sem voru yfirheyrðir vegna þess að þeir voru grunaðir um afbrot voru alls 47 og algengustu brot sem þeir voru yfirheyrðir fyrir voru auðgunarbrot, umferðarlagabrot og fíkniefnabrot. Alls voru 15 (32,6%) yfirheyrðir fyrir auðgunarbrot, 10 (21,7%) fyrir umferðarlagabrot og 6 (13%) fyrir fíkniefnabrot. Af þeim 47 sem grunaðir voru um afbrot sögðust 25 (53,2%) hafa framið það afbrot sem þeir voru grunaðir um. Flestir, eða 13 (59,1%) sögðust hafa framið afbrotið gegn einhverjum sem þeir tengdust, þar af frömdu fimm það gegn vini sínum og 9 (40,9%) sögðust hafa framið afbrotið gegn ókunnugum. Þrír svöruðu ekki spurningunni.

Alls sögðust 13 (52%) hafa verið undir áhrifum áfengis og/eða fíkniefna þegar þeir frömdu brotið og alls sögðust 30 (65,2%) hafa játað á sig það afbrot sem þeir voru grunaðir um, en það styður 1. tilgátu sem spáði því að játningarlutfall yrði á bilinu 40-65%. Helstu ástæður sem grunaðir gáfu upp fyrir því að játa á sig afbrot voru að þeir töldu að lögreglan hefði sannanir gegn sér, þeir sáu enga ástæðu til að neita og sáu eftir að hafa framið brotið (sjá töflu 2). Eins og sjá má á töflu 2 þá skarast flokkarnir en það er vegna þess að sumir gáfu upp fleiri en eina ástæðu. Alls neituðu 16 að hafa framið það brot sem þeir voru yfirheyrðir fyrir og sögðu þeir allir að það hefði verið vegna þess að þeir voru saklausir.

Tafla 2. Helstu ástæður grunaðra fyrir því að játa á sig afbrot

Ástæður	fjöldi	%
Vegna þess að ég var að hylma yfir með öðrum	2	6,9
Ég vildi létt á samvisku minni	3	10,3
Ég vildi losna sem fyrst af lögreglustöðinni	4	13,8
Ég var að forðast gæsluvarðhald	2	6,9
Ég taldi að lögreglan hefði sannanir gegn mér	11	37,9
Ég var undir áhrifum áfengis eða fíkniefna	3	10,3
Ég sá enga ástæðu til að neita	10	34,4
Ég sá eftir að hafa framið brotið	8	27,6
Ég var með fráhrarfseinkenni	2	6,9
Annað	1	3,4
Samtals	46	

Níu (19,6%) grunaðra sögðust einhvern tímann hafa við yfirheyrslu hjá lögreglu játað á sig afbrot sem þeir höfðu ekki framið. Einn þeirra sem komu til að kæra sagðist einu sinni hafa játað falskt á sig auðgunarbrot við yfirheyrslu hjá lögreglu. Enginn af þeim sem komu til að bera vitni sagðist hafa gefið falska játningu. Algengustu brot sem hinir grunuðu höfðu játað á sig en höfðu ekki framið voru auðgunarbrot en sjö (77,8%) sögðust hafa gefið falska játningu við slíkum brotum (sjá töflu 3). Margir höfðu gert falska játningu fyrir fleiri en eitt brot og því skarast flokkarnir í töflunni.

Tafla 3. Brot þar sem grunaðir sögðust hafa gert falska játningu

Brot	fjöldi	%
Auðgunarbrot	7	77,8
Skjalafals	2	22,2
Umferðarlagabrot	2	22,2
Fíkniefnabrot	3	33,2
Eignaspjöll	4	44,4
Samtals	18	

Tveir þeirra sem höfðu gert falska játningu sögðust hafa gert það þrisvar sinnum, einn sagðist hafa gert það tvisvar til þrisvar, tveir tvisvar, einn tíu til tuttugu sinnum, einn oft og tveir gáfu ekki upp hversu oft. Helsta ástæða sem grunaðir gáfu upp fyrir því að játa á sig brot sem þeir höfðu ekki framið var að þeir voru að hylma yfir með öðrum en fjórir (50%) gáfu upp þá ástæðu (sjá töflu 4). Tilgáta tvö stenst því en hún spáði því að helsta ástæða falskra játninga væri að hylma yfir með öðrum. Einn gaf upp enga ástæðu, tveir gáfu upp tvær ástæður og einn gaf upp þrjár.

Tafla 4. Ástæður fyrir fölskum játningum

Ástæður	fjöldi	%
Lögreglan þvingaði mig	1	12,5
Ég var að forðast gæsluvarðhald	1	12,5
Ég var undir áhrifum áfengis eða fíkniefna	1	12,5
Ég var að hylma yfir með öðrum	4	50
Ég vildi losna sem fyrst af lögreglustöðinni	2	25
Ég var með fráhrarfseinkenni	2	25
Skipti mig engu	1	12,5
Samtals	12	

Algengustu ástæður þess að grunaðir voru yfirheyrðir fyrir brot sem þeir frömdu ekki var að þeirra sögn að þeir voru á vettvangi og að lögreglan grunaði þá alltaf, en fjórir gáfu upp hvora ástæðu. Einnig gáfu þrír upp þá ástæðu að borin hefðu verið kennsl á þá (sjá töflu 5).

Tafla 5. Hvað varð til þess að grunaðir voru yfirheyrðir fyrir afbrot sem þeir frömdu ekki?

Ástæður	fjöldi	%
Var á vettvangi	4	44,4
Borin voru kennsl á mig	3	33,3
Nafn mitt var nefnt af vinni/kunningja/ættingja	2	22,2
Lögreglan grunar mig alltaf	4	44,4
Veit ekki	3	33,3
Annað	1	11,1
Samtals	17	

Fjórir þeirra sem höfðu játað á sig afbrot sem þeir höfðu ekki framið sögðust hafa verið sakfelldir eftir játninguna. Tveir sögðust ekki hafa verið sakfelldir og máli var ekki lokið hjá þremur. Alls höfðu 13 (28,9%) af þeim grunuðu verið beittir ofbeldi vegna fíkniefna og þrír (11,1%) af þeim sem báru vitni en enginn af kærendum (sjá töflu 6).

Tafla 6. Hefur þú verið beitt/ur ofbeldi vegna fíkniefna?

	Grunaðir	Kærendur	vitni
Já	13 (28,9%)	0 (0%)	3 (11,1%)
Nei	32 (71,1%)	15 (100%)	24 (88,9%)
Samtals	45	15	27

Helstu ástæður þess að grunaðir og vitni voru beitt ofbeldi vegna fíkniefna voru peningaskuld, hefnd eða tilviljun (sjá töflu 7).

Tafla 7. Ástæður sem grunaðir og vitni gáfu upp fyrir því að verða fyrir ofbeldi vegna fíkniefna

Ástæður	fjöldi	%
Skuldaði pening	4	25
Vegna sölu á fíkniefnum	1	6,25
Vegna hefndar	4	25
Sá sem réðst á mig vissi ekki hvað hann gerði	3	18,8
Vegna tilviljunar	4	25
Veit ekki	1	6,25
Annað	3	18,8
Samtals	20	

Af þeim sem höfðu beitt ofbeldi vegna fíkniefna voru grunaðir alls 11 og vitni tvö en enginn af kærendum hafði beitt ofbeldi vegna fíkniefna (sjá töflu 8).

Tafla 8. Hefur þú beitt ofbeldi vegna fíkniefna?

	Grunaðir	Kærendur	vitni
Já	11 (25%)	0 (0%)	2 (7,1%)
Nei	33 (75%)	15 (100%)	26 (92,9%)
Samtals	44	15	28

Helstu ástæður sem gefnar voru upp fyrir því að beita ofbeldi vegna fíkniefna voru þær að menn voru að verja sig eða að rukka inn skuld en einnig var hefnd algeng ástæða (sjá töflu 9).

Tafla 9. Ástæður fyrir því að beita ofbeldi vegna fíkniefna

Ástæður	fjöldi	%
Vantaði peninga	2	15,4
Var að verja mig	7	53,8
Langaði að slást	2	15,4
Var að hefna mín	5	38,5
Var undir áhrifum og vissi ekki hvað ég gerði	4	30,8
Var að rukka skuld	8	61,5
Annað	1	7,7
Samtals	29	

Tafla 10 sýnir að þegar spurt var um hvort þátttakandi þekkti einhvern sem hefði orðið fyrir ofbeldi vegna fíkniefna sögðust 43,2% grunaðra þekkja einhvern, 46,7% kæranda og 46,4% vitna (sjá töflu 10).

Tafla 10. Þekkir þú einhvern sem hefur orðið fyrir ofbeldi vegna fíkniefna?

	Grunaðir		Kærendur		Vitni	
	Fjöldi	%	Fjöldi	%	Fjöldi	%
Já	19	43,2	7	46,7	13	46,4
Nei	25	56,8	8	53,3	15	53,6
Samtals	44	100	15	100	28	100

Notað var t-próf til þess að athuga mun á líðan og persónuleikaeinkennum grunaðra, vitna og kæranda. Vegna þess hve fáir tóku þátt í rannsókninni var ákveðið að sameina vitni og kærendur í einn hóp. Sjá má á töflu 11 að marktækur munur var á félagsmótun grunaðra og kæranda/vitna. Grunaðir reyndust vera marktækt minna félagsmótaðir,  $t(63) = -2,82$ ,  $p < 0,01$ , og stenst því 3. tilgáta um að grunaðir séu minna félagsmótaðir en vitni og kærendur. Einnig voru grunaðir marktækt harðlyndari,  $t(58) = 3,01$ ,  $p < 0,01$ , en kærendur/vitni en það styður 4. tilgátu. Samkvæmt BDI-II reyndust grunaðir vera þunglyndari en kærendur/vitni,  $t(73) = 2,95$ ,  $p < 0,01$ , og þeir fengu einnig marktækt fleiri stig á

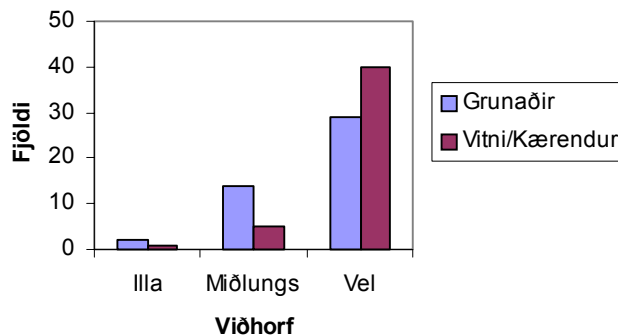
vonleysiskvarða Becks,  $t(68) = 2,7$   $p < 0,01$ , og virðist því verri líðan einnkenna þennan hóp eins og 6. tilgáta spáði fyrir um.

Tafla 11. Munur á persónuleikaeinkennum og líðan grunaðra og kæranda/vitna

Persónuleikapróf	Grunaðir			Kærandur/Vitni			t-gildi
	Meðaltal	Sf	Fjöldi	Meðaltal	Sf	Fjöldi	
BAI	14,4	16,9	35	8,1	9,1	43	1,96
BDI-II	17,7	14,8	34	9,2	9,7	41	2,95**
BHS	7,5	5,9	31	4,2	3,8	39	2,7**
BSI	4,5	9,1	31	1,4	4,3	35	1,74
GCS	10	3,9	29	8,7	3,9	35	1,25
Gough	27,6	8,2	30	33	7,1	35	-2,82**
Rosenberg	19,5	7,5	28	18,4	5,8	35	0,68
EPQ-harðlyndi (P)	4,9	3,9	29	2,4	2,2	31	3,01**
EPQ-úthverfa (E)	13,2	4,8	29	13,5	4,4	31	-0,24
EPQ-tilfiningasemi (N)	12,2	6	29	10,8	5,7	31	0,95
EPQ-Félagslegur æskileiki	10	5,7	29	11	4,6	31	-0,7

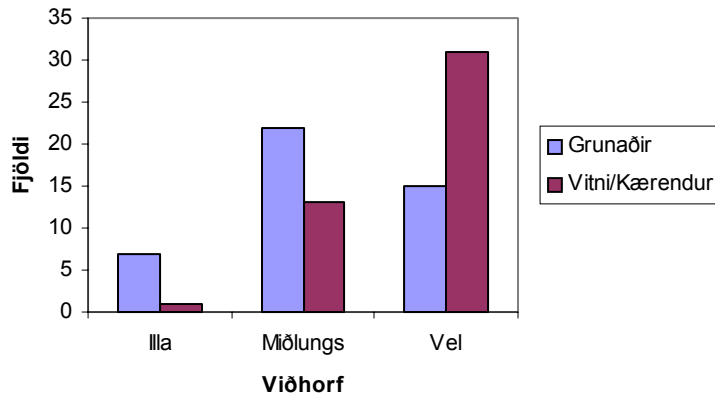
\* $p < 0,05$  \*\* $p < 0,01$  \*\*\* $p = 0,001$

Viðhorf til lögreglu voru skoðuð hjá grunuðum, kærendum og vitnum. Viðhorf kæranda og vitna voru sameinuð í einn hóp vegna þess hver fáir þátttakendur voru í þeim hópum. Fólk var að mestu ánægt með hvernig lögreglan tók á móti þeim við komu á lögreglustöð. Eins og sjá má á mynd 1 sögðu 29 (64,4%) grunaðra að lögreglan hefði tekið vel á móti sér og 40 (87%) vitna og kæranda. Fáir sögðu að lögreglan hefði tekið illa á móti sér eða tveir (4,4%) grunaðra og einn (2,2%) af vitnum og kærendum.



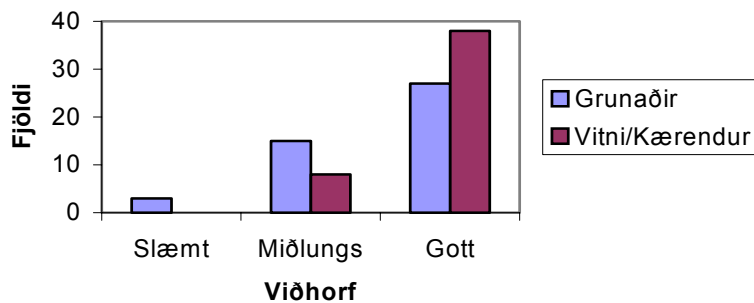
Mynd 1. Hvernig tók lögreglan á móti þér við komu á lögreglustöð?

Þegar spurt var um líðan fólks við yfirheyrslu kom í ljós að sjö (15,9%) grunaðir sögðust hafa liðið illa en aðeins einn (2,2%) af vitnum og kærendum. Flestir grunaðir sögðust hafa liðið miðlungs vel eða 22 (50%) og 15 (15,9%) sögðust hafa liðið vel. Flestir af kærendum og vitnum sögðust hafa liðið vel við yfirheyrsluna eða 31 (68,9%) (sjá mynd 2).



Mynd 2. Hvernig leið þér við yfirheyrsluna?

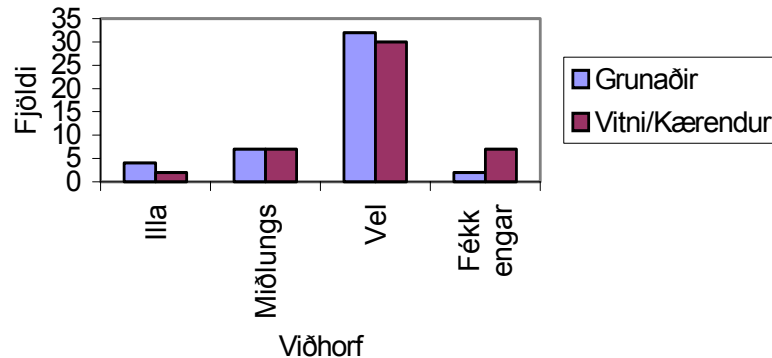
Flestum grunaðra fannst viðmót lögreglunnar í yfirheyrslunni vera gott eða 27 (60%). Þremur (6,7%) grunaðra fannst það vera slæmt og 15 (33,3%) fannst það vera miðlungs gott. Enginn af kærendum eða vitnum fannst viðmót lögreglunnar vera slæmt, átta (17,4%) fannst það vera miðlungs og 38 (82,6%) fannst það vera gott (sjá mynd 3).



Mynd 3. Hvernig fannst þér viðmót lögreglunnar vera í yfirheyrslunni?

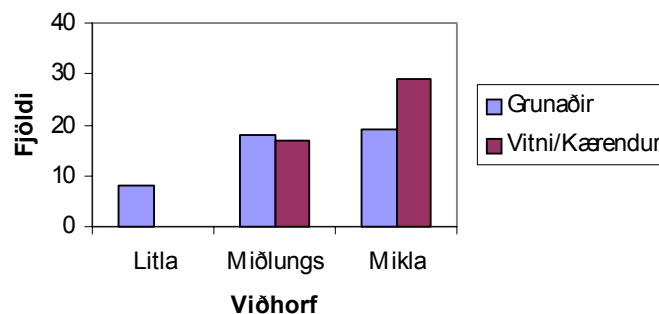


Flestir skildu leiðbeiningar lögreglu við upphaf yfirheyrslu vel, þó voru fjórir (8,9%) grunaðir sem sögðust hafa skilið leiðbeiningarnar illa og tveir (4,3%) kærendur eða vitni. Alls sögðust tveir grunaðir (4,4%) og sjö (15,2%) kærendur og vitni ekki hafa fengið leiðbeiningar (sjá mynd 4).



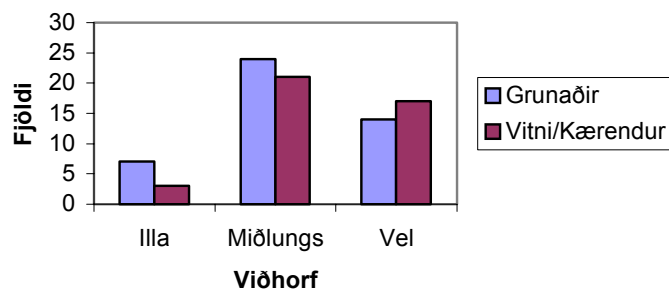
Mynd 4. Skildir þú leiðbeiningar lögreglu við upphaf yfirheyrslu?

Eins og sjá má á mynd 5 töldu átta (17,8%) grunaðra að lögreglan myndi ekki leggja mikla áherslu á að leysa mál þeirra. Enginn af vitnum og kærendum hélt það. Alls voru 18 (40%) grunaðra sem héldu að lögreglan legði miðlungs áherslu á að leysa mál þeirra og 19 (42%) sem héldu að hún legði á það mikla áherslu. Alls sögðu 17 eða 37% vitna og kæranda að þeir teldu að lögreglan legði miðlungsáherslu á að leysa mál þeirra og 29 eða 63% sögðu að þeir teldu að hún legði mikla áherslu á mál þeirra (sjá mynd 5).



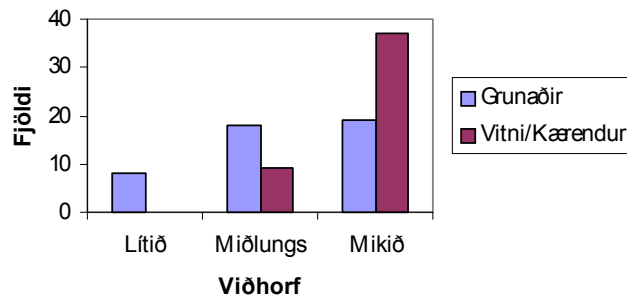
Mynd 5. Hversu mikla áherslu telur þú að lögreglan leggi á að leysa mál þitt?

Á mynd 6 má sjá að sjö (15,6%) grunaðra og þrír (7,3%) vitna og kæranda telja að lögreglan standi sig illa í meðferð glæpamála. Flestir af grunuðum, kærendum og vitnum telja lögregluna standa sig miðlungs vel eða 24 (53,3%) grunaðra og 21 (51,2%) vitna og kæranda. Alls töldu 14 eða 31,1% grunaðra lögregluna standa sig vel og 17 eða 41,5% vitna og kæranda.



Mynd 6. Hvernig finnst þér lögreglan standa sig í meðferð glæpamála?

Átta (17,8%) grunaðra fannst lögreglan taka lítið mark á framburði sínum en enginn af vitnum og kærendum. Alls voru 19 (42,2%) grunaðra sem fannst lögreglan taka mikið mark á framburði sínum og 37 (80,4%) vitna og kæranda (sjá mynd 7).



Mynd 7. Fannst þér lögreglan taka mark á framburði þínum?

## Umræða

Niðurstöður rannsóknarinnar sýndu að algengustu brot sem þátttakendur í rannsókninni voru yfirheyrðir fyrir voru auðgunarbrot, umferðarlagabrot og fíkniefnabrot. Opinberar tölur lögreglu hafa hins vegar sýnt að umferðarlagabrot eru langalgengustu brotin sem koma til kasta lögreglu og á eftir þeim koma auðgunarbrot og eignaspjöll (Guðmundur Guðjónsson, 2001). Ástæðan fyrir þessum mismun gæti verið sú að rannsóknin stóð yfir í mjög stuttan tíma á hverri lögreglustöð og gefi því ekki rétta mynd af algengustu brotum yfir allt árið. Einnig koma ekki allir þeir sem fremja umferðarlagabrot til yfirheyrslu þannig að eðlilegt er að fjöldi þeirra sé ekki sambærilegur við opinberar tölur. Allir þeir sem fremja auðgunarbrot koma hins vegar til lögreglu og er því eðlilegt að fleiri þátttakendur í rannsókninni hafi tengst auðgunarbrotum en umferðarlagabrotum. Það kemur á óvart að þriðju algengustu brotin sem þátttakendur höfðu verið yfirheyrðir fyrir voru fíkniefnabrot vegna þess að samkvæmt opinberum tölum lögreglu eru fíkniefnabrot ekki mjög algeng miðað við hina brotaflokkana. Ástæðan fyrir þessu gæti verið sú að þeir sem frömdu fíkniefnabrot hafi verið fúsari til að samþykkja að taka þátt í rannsókninni eða að meiri áhersla hafi verið lögð á að fá þá til að taka þátt í henni.

Flestir þeirra sem voru yfirheyrðir fyrir afbrot sögðust hafa framið það gegn ókunnugum en næstalgengast var að hafa framið afbrotið gegn vini. Þetta kemur á óvart og bendir til þess að hópur fólks fremji afbrot gegn því fólki sem það umgengst mest. Maður hefði haldið að það væri algengara að fremja afbrot gegn kunningja eða einhverjum sem viðkomandi tengist lítillega en svo var ekki. Það gæti verið mjög lítill hópur fólks sem fremur slík afbrot og ýmsar ástæður gætu legið þar að baki, svo sem neysla eða peningavandræði.

Alls höfðu 65,2% þeirra sem voru grunaðir um afbrot játað á sig afbrotið og styður það 1. tilgátu. Þessar niðurstöður eru í samræmi við aðrar rannsóknir

sem gerðar hafa verið með spurningalistum á lögreglustöðvum.

Játningarhlutfallið er þó í hærrí kantinum á því sem var spáð. Gallinn við rannsóknir sem þessa er að ekki er hægt að segja til um hvort þeir sem játuðu vildu frekar taka þátt í rannsókninni en þeir sem neituðu. Líklegt er að þeir sem neita afbroti sem þeir hafa framið séu tregir til að taka þátt og fyllist jafnvel tortryggni í garð rannsóknarinnar.

Helsta ástæða þess að grunaðir játuðu að hafa framið afbrot var að þeir töldu að lögreglan hefði sannanir gegn sér. Þetta er í samræmi við fyrri rannsóknir á þessu efni þar sem skynjaðir sönnunarmöguleikar hafa ráðið mestu um hvort fólk játar eða ekki (Jón F. Sigurðsson og Gísli H. Guðjónsson, 1994). Það að algengustu brot sem þátttakendur höfðu framið voru auðgunar- og umferðarlagabrot getur hafa haft áhrif á játningatíðni vegna þess að þau brot eru þess eðlis að sönnunarmöguleikar í þeim eru oft miklir.

Þegar athugað var hversu margir hefðu einhvern tímann við yfirheyrslu hjá lögreglu játað á sig afbrot sem þeir höfðu ekki framið kom í ljós að 19,6% grunaðra sögðust hafa gert það. Þetta kemur mjög á óvart því að fyrri rannsóknir á fölskum játningum sem hafa verið gerðar á framhaldsskólanemum, afbrotaunglingum og föngum sýna mun lægra hlutfall. Það að þessi rannsókn er gerð á lögreglustöð getur skýrt þetta háa hlutfall að einhverju leyti. Hugsanlegt er að einstaklingar sem tilheyra þeim hópi sem hefur játað falskt séu tíðir gestir hjá lögreglu og hafi því mjög oft komið til yfirheyrslu. Það skýrir þó ekki hvers vegna hlutfallið er hærra en í rannsóknum sem gerðar hafa verið á föngum. Þetta háa hlutfall falskra játninga bendir til þess að þær séu þó nokkuð algengar við yfirheyrslur lögreglu og er því mikilvægt að skoða hverjar ástæður fyrir slíkum játningum eru.

Helsta ástæða sem grunaðir gáfu upp fyrir því að gefa falska játningu var að þeir voru að hylma yfir með öðrum og styður það þá tilgátu sem lögð var fram í upphafi. Það er í samræmi við rannsókn sem gerð var á íslenskum framhaldsskólanemum (Emil Einarsson, Eva B. Valdimarsdóttir og Ólafur Ö. Bragason, 2002) og sýnir að þessi ástæða er ekki bara einkennandi fyrir ungt fólk heldur virðist hún vera algeng hjá öllum þeim sem hafa gefið falska játningu. Þó

svo að rannsóknir á fönngum hafi sýnt að algengasta ástæðan sem þeir gáfu upp fyrir fölskum játningum hafi verið þrýstingur frá lögreglu þá var næstalgengasta ástæðan að hylma yfir með öðrum og var mjög lítil munur á þessum tveimur ástæðum (Jón F. Sigurðsson og Gísli H. Guðjónsson, 1996, 2001).

Algengasta brot sem þátttakendur höfðu játað falskt á sig voru auðgunarbrot en það er í samræmi við fyrri rannsóknir á þessu efni (Jón F. Sigurðsson og Gísli H. Guðjónsson, 1996, 2001). Algengustu ástæður sem grunaðir gáfu upp fyrir því að hafa verið yfirheyrðir fyrir það afbrot sem þeir játuðu falskt á sig var að þeir voru á vettvangi og að lögreglan grunaði þá alltaf. Það að þeir hafi verið á vettvangi bendir til þess að þeir hafi verið tengdir glæpnum á einhvern hátt, og að lögreglan gruni þá alltaf getur bent til þess að þeir séu tíðir gestir hjá lögreglunni.

Þegar athugað var hversu margir höfðu verið beittir ofbeldi eða sjálfir beitt ofbeldi í tengslum við fíkniefni kom í ljós að grunaðir voru þar í miklum meirihluta. Kemur það ekki á óvart þar sem grunaðir eru líklegri til þess að vera í meiri fíkniefnaneyslu en aðrir þátttakendur og þannig í meiri hættu á að verða fyrir ofbeldi. Helstu ástæður sem gefnar voru fyrir því að verða fyrir ofbeldi voru peningaskuld, hefnd og tilviljun. Helstu ástæður fyrir því að beita ofbeldi voru að sama skapi þær að menn voru að rukka inn skuld, verja sig og hefna sín. Af þessu má sjá að helstu ástæður þess að verða fyrir og beita ofbeldi vegna fíkniefna eru þau viðskipti sem fara fram við sölu á fíkniefnum. Flestir annaðhvort skulda peninga fyrir fíkniefni eða þeir eru að rukka inn peninga sem aðrir skulda. Einnig er athyglisvert að algeng ástæða bæði fyrir því að beita ofbeldi og að verða fyrir því er hefnd. Virðist því sem það sé viðurkennt í viðskiptum með fíkniefni að ofbeldi sé beitt ef ósætti kemur upp á milli fólks. Einnig var athyglisvert að mjög margir virtust þekkja einhvern sem hafði orðið fyrir ofbeldi vegna fíkniefna og var þar lítil munur á grunuðum, kærendum og vitnum. Um það bil 45% allra þátttakenda (grunaðra, kærenda og vitna) þekkti einhvern sem hafði orðið fyrir ofbeldi í tengslum við fíkniefni. Bendir þetta til þess að ofbeldi tengt fíkniefnum sé mjög algengt og að það tengist á einhvern hátt mjög mörgum.

Niðurstöður rannsóknarinnar sýndu að munur var á persónuleikaeinkennum og líðan grunaðra, kæranda og vitna. Grunaðir voru andfélagslegri og leið verr en vitnum og kærendum. Eins og spáð var í 3. tilgátu voru grunaðir minna félagsmótaðir en vitni og kærundur. Kom það ekki á óvart þar sem tengsl félagsmótunar og afbrota hefur verið mikið könnuð og sýnt hefur verið fram á að þeir sem eru í afbrotum eru minna félagsmótaðir en aðrir og sýna þar af leiðandi frekar andfélagslega hegðun (Gough og Bradley, 1992). Grunaðir voru einnig harðlyndari en vitni og kærundur og er það í samræmi við þá kenningu sem Eysenck setti fram um afbrotamenn og styður þar með 4. tilgátu (Eysenck og Gísli H. Guðjónsson, 1989). Samkvæmt niðurstöðunum voru grunaðir ekki undanlátssamari en vitni og kærundur og stenst því 5. tilgáta ekki. Þessar niðurstöður eru í samræmi við rannsóknir Jóns F. Sigurðssonar, Gísla H. Guðjónssonar og Maríusar Peersen (2001) sem sýndu að þeir sem hætta í afbrotum eru undanlátssamari en þeir sem halda áfram. Þetta mætti skýra með því að þeir sem eru undanlátssamir láti frekar undan þrýstingi umhverfisins um að hlýða boðum og bönnum.

Þegar líðan þeirra grunuðu var borin saman við líðan kæranda og vitna kom í ljós að líðan þeirra var verri samkvæmt tveimur prófum. Þeir voru mun þunglyndari og sýndu meira vonleysi í hugsun. Það kemur ekki á óvart að grunaðir séu haldnir meira vonleysi og séu þunglyndari en vitni og kærundur. Eðlilegasta skýringin á því er að margir af þeim grunuðu eru í vímuefnaneyslu sem getur ýtt undir þunglyndi og þar með vonleysi. Þeir geta verið illa staddir í lífinu þar sem þeir sjá ekki fram á betri tíma vegna langvarandi ástands sem virðist ekki ætla að ljúka eða þeir geta ekki komist út úr án aðstoðar. Þessir tveir þættir, þunglyndi og vonleysi, tengjast mjög sterkt. Vonleysi er hluti af þunglyndisástandi og kemur því ekki á óvart að þeir sem eru þunglyndir skýri einnig frá vonleysi. Grunaðir virtust ekki vera í meiri sjálfsvígshættu eða kvíðnari en vitni og kærundur. Það kemur nokkuð á óvart þar sem kvíði og sjálfsvígshugsanir koma oft í kjölfar þunglyndis.

Viðhorf til lögreglu var í flestöllum tilfellum mjög jákvætt. Lítil munur virtist vera á viðhorfum grunaðra, kæranda og vitna til starfshátta lögreglu þó svo að í

flestum tilfellum hafi vitni og kærændur verið örlítið jákvæðari en grunaðir. Mestur munur var á grunuðum og kærendum þegar spurt var um hvernig lögreglan hafi tekið á móti þeim við komu á lögreglustöð og hvort þeim hafi fundist lögreglan taka mark á framburði þeirra. Í þessum spurningum voru grunaðir ósáttari við þjónustuna en vitni og kærændur. Það var aðeins ein spurning þar sem fleiri þátttakendur sögðu að lögreglan stæði sig miðlungs vel frekar en vel. Það var þegar spurt var um hversu vel þátttakendur teldu lögregluna standa sig í meðferð glæpamála almennt.

Við framkvæmd rannsóknarinnar kom í ljós að í einu lögregluembættinu gat verið erfitt að fá fólk til að taka þátt í rannsókninni. Helsta ástæðan getur verið sú það hafði ekki tíma. Margir voru að skjótast úr vinnu til þess að gefa skýrslu hjá lögreglu og höfðu því ekki tíma til þess að taka þátt og sumir voru með bílinn sinn við stöðumæli. Einnig getur verið að fólk hafi verið þreytt eftir langar yfirheyrslur hjá lögreglu og viljað losna af lögreglustöðinni sem fyrst. Ekki er fullkomlega ljóst hverjar ástæður þess eru að erfiðlega gekk að fá fólk til að taka þátt hjá þessu tiltekna embætti. Ein ástæðan gæti verið að embættið er mjög stórt og rannsóknarmaður var ekki í beinum tengslum við allar deildir. Þó að erfiðlega hafi gengið að fá fólk til að taka þátt í rannsókninni voru flestir þeir sem komu inn til rannsóknarmanns mjög jákvæðir og tilbúnir að svara því sem fyrir þá var lagt. Listinn sem lagður var fyrir þátttakendur var einnig helst til langur miðað við aðstæður og ber því að hafa í huga að ef endurtaka á rannsókn af þessu tagi þá er nauðsynlegt að leggja fyrir færri lista og sálfræðiþróf.

Ein af takmörkunum rannsóknarinnar er að í einu lögregluembættinu liggja ekki fyrir upplýsingar um hversu hátt hlutfall aðspurðra neitaði þátttöku, en í öðrum embættum neituðu mjög fáir, eða 5–6%. Leiða má líkur að því að mjög margir hafi neitað þátttöku hjá embættinu í Reykjavík. Embættið í Reykjavík er stærsta embættið og ljóst er að mjög margir einstaklingar koma þangað í viku hverri til yfirheyrslu eða til þess að leggja fram kæru. Rannsakandi var í því embætti í rúma 3 mánuði en fékk ekki nema 40 þátttakendur þar. Í smærri embættunum var rannsakandi ekki nema 4-5 daga í hverju embætti í senn og fékk fleirri þátttakendur úr þeim samanlagt og úr embættinu í Reykjavík. Vegna

Þess að ekki er ljóst hversu margir neituðu þátttöku rýrir það mjög alhæfingargildi úrtaksins. Hugsanlegt er að það sé einhver sérstakur hópur sem samþykkir að taka þátt í svona rannsókn og hann gæti verið ólíkur öðrum á einhvern hátt.

Mikilvægt er í framtíðarrannsóknum á lögreglustöðvum að haga framkvæmd þannig að hægt sé að fylgjast með því hverjir neita að taka þátt. Einnig er mikilvægt að hafa betri yfirsýn yfir það hverjum er boðið að taka þátt, það verður að vera öruggt að öllum sem koma til yfirheyrslu sé boðið að taka þátt í rannsóknum sem þessari.



## Heimildaskrá

- Beck A. T. og Steer R. A. (1991). *Beck Scale For Suicide Ideation Manual*. The Psychological Corporation.
- Beck A. T. og Steer R. A. (1993a). *Beck Anxiety Inventory Manual*. San Antonio: The Psychological Corporation.
- Beck A. T. og Steer R. A. (1993b). *Beck Hopelessness Scale Manual*. San Antonio: The Psychological Corporation.
- Beck A. T., Steer R. A. og Brown G.K. (1996). *Beck Depression Inventory Manual*. San Antonio: The Psychological Corporation.
- Blackburn, R. (1993). *The Psychology of Criminal Conduct: Theory, Research and Practice*. Chichester: John Wiley & Sons Ltd.
- Blascovich, J. og Tomaka, J. (1991). Measures of Self-Esteem. Í Robinson, J.P., Shaver, P.R. og Wrightsman, L.S. (ritstj.), *Measures of Personality and Social Psychological Attitudes* (fyrsta bindi). San Diego, CA: Academic Press.
- Chermack, S.T. og Blow, F.C. (2002). Violence among individuals in substance abuse treatment: The role of alcohol and cocaine consumption. *Drug and Alcohol Dependence*, 66, 29-37.
- Emil Einarsson, Eva Björk Valdimarsdóttir og Ólafur Örn Bragason (2002). *Afbrotahegðun framhaldsskólanema: Persónuleikaeinkenni og viðbrögð við yfirheyrslum lögreglu*. Óbirt BA-ritgerð: Háskóli Íslands, Félagsvísindadeild.
- Erlendur Haraldsson og Júlíus K. Björnsson (1985). *Íslensk stöðlun persónuleikaprófs Eysencks E P Q. (Rannsóknarskýrsla nr:300)*. Reykjavík: Félagsvísindadeild Háskóla Íslands.
- Júlíus K. Björnsson (1981). *Rannsókn á persónuleikaprófi H.J. Eysencks, ásamt umræðu um kenninguna þá er það byggir á*. Óbirt BA-ritgerð: Háskóli Íslands, Félagsvísindadeild.

- Eysenck, H.J. og Gísli H. Guðjónsson (1989). *The causes and cures of criminality*. London: Plenum Press.
- Eysenck, H.J. (1990). Biological dimensions of personality. Í Pervin, L.A. (ritstj.), *Handbook of personality: Theory and research* (bls. 244-276). New York: Guilford Press.
- Gísli H. Guðjónsson (1989). Compliance in an interrogative situation: A new scale. *Personality and Individual Differences*, 10, 535-540.
- Gísli H. Guðjónsson (1991). Suggestibility and Compliance among alleged false confessors and resisters in criminal trials. *Medicine Science and The Law*, 31, 147-151.
- Gísli H. Guðjónsson, (1992a), *The psychology of interrogations, confessions and testimony*. John Wiley & sons, Chichester.
- Gísli H. Guðjónsson, (1992b). The psychology of false confessions and ways to improve the system. *Expert Evidence*, 1, 49-53.
- Gísli H. Guðjónsson, (1992c). The psychology of false confessions. *New Law Journal*, 142, 1277-1278.
- Gísli H. Guðjónsson, (1992d). Interrogation and false confessions: Vulnerability factors. *British Journal of Hospital Medicine*, 47, 597-599.
- Gísli H. Guðjónsson (1997a). Crime and personality. Í Nyborg, H. (ritstj.). *The scientific study of human nature: tribute to Hans J. Eysenck at eighty* (bls142-164). Oxford: Elsevier Science.
- Gísli H. Guðjónsson (1997b). *The Gudjonsson Suggestibility Scales Manual*. Sussex: Psychology Press.
- Gísli H. Guðjónsson og Bownes, I. (1992). The reason why suspects confess during custodial interrogation: data for Northern Ireland. *Medicine Science and the Law*, 32, 204-212.
- Gísli H. Guðjónsson, Hannes Pétursson, Heiðdís Sigurðardóttir og Sigurgísli Skúlason (1991). The personality of Icelandic prisoners: some normative data. *Nordisk Psykiatrisk Tidsskrift*, 45, 151-157.
- Gísli H. Guðjónsson, Jón F. Sigurðsson, Berglind Brynjólfsdóttir og Hrafnhildur Hreinsdóttir (2002). The relationship of compliance with anxiety, self esteem, paranoid thinking and anger. *Psychology, Crime & Law*, 8, 145-153.

- Gough, H.G. (1960). Theory and Measurement of Socialization. *Journal of Consulting Psychology*, 24, 23-30.
- Gough, H.G. og Bradley, P. (1992). Delinquent and criminal behaviour as assessed by the revised California Psychological Inventory. *Journal of Clinical Psychology*, 48, 298-308.
- Guðmundur Guðjónsson (ritstj.), (2001). *Ársskýrsla Ríkislögreglustjóra 2000*. Á netinu: (<http://www.logreglan.is/police.nsf/pages/rls2001-01-.html>). Reykjavík. Ríkislögreglustjóri.
- Gunnar Hrafn Birgisson (1989). Persónugerð fanga, stjórnrot, undanlátssemi og viðhorf til afbrotamála. Óbirt BA-ritgerð: Háskóli Íslands.
- Jón F. Sigurðsson og Gísli H. Guðjónsson (1994). Alcohol and drug intoxication during police interrogation and the reason why suspects confess to the police. *Addiction*, 68, 985-997.
- Jón F. Sigurðsson og Gísli H. Guðjónsson (1994). How Frequently do false confessions occur? An empirical study among prison inmates. *Psychology, Crime & Law*, 1, 21-26.
- Jón F. Sigurðsson og Gísli H. Guðjónsson (1996a). The psychological characteristics of false confessors. A study among icelandic prison inmates and juvenile offenders. *Personality and Individual Differences*, 20, 321-329.
- Jón F. Sigurðsson og Gísli H. Guðjónsson (1996b). Illicit drug use among "false confessors": A study among icelandic prison inmates. *Nordic Journal of Psychiatry*, 50, 325-328.
- Jón F. Sigurðsson og Gísli H. Guðjónsson (1997). The criminal history of "false confessors" and other prison inmates. *The Journal of Forensic Psychiatry*, 8, 447-455.
- Jón F. Sigurðsson og Gísli H. Guðjónsson (2001). False confessions: The relative importance of psychological, criminological and substance abuse variables. *Psychology, crime and Law*, 7, 275-289.
- Jón F. Sigurðsson, Gísli H. Guðjónsson og Marius Peersen (2001). Differences in the cognitive ability and personality of desisters and reoffenders: a prospective study among young offenders. *Psychology, Crime & Law*, 7, 33-43.
- McCann J. T., (1998). Broadening the typology of false confessions. *American Psychologist*, 53, 319-320.

Megargee, E.I. (1972). *The California Psychological Inventory handbook*. San Francisco, CA: Jossey-Bass.

Robins, R.W., Hendin, H.M. og Trzesniewski, K.H. (2001). Measuring global self-esteem: Construct validation of a single item measure and the Rosenberg Self-Esteem Scale. *Personality & Social Psychology Bulletin*, 27, 151-161.

Rosen, A.S. og Schalling, D. (1974). On the validity of the California Psychological Inventory Socialization Scale. *Journal of Consulting and Clinical Psychology*, 42, 757-765.

Sankey, M., og Huon, G.F. (1999). Offence seriousness in adolescent delinquent behaviour. *Legal and Criminological Psychology*, 4, 243-264.

## **Viðauki 1**

### **Rannsókn á líðan og persónuleikaeinkennum grunaðra, kæranda og vitna og viðhorfum þeirra til lögreglu**

Mig langar til að biðja þig um að taka þátt í rannsókn, sem ég er að gera ásamt nokkrum öðrum. Við erum að rannsaka líðan þeirra sem koma til lögreglu og viðhorf þeirra til starfshátta lögreglu í þeim tilgangi að bæta starfsaðferðir lögreglunnar. Þú ert beðin/n um að svara nokkrum spurningalistum sem tengjast yfirheyrslunni og viðhorfum þínum. Við biðjum þig vinsamlegast um að svara öllum spurningum eins vel og þú getur. Það tekur um 40-60 mínútur. Þér er frjálst að neita þátttöku eða að svara einstökum spurningum en rannsóknarinnar vegna er mikilvægt að engu sé sleppt. Rannsóknarmaður mun vera með þér á meðan þú svarar listanum og hvetjum við þig til að spyrja hann ef það er eit hvað sem þú ert í vafa um.

Rannsóknin er með öllu nafnlaus og er því mikilvægt að þú skrifir ekki nafn þitt eða önnur persónugreinandi atriði á listann. Farið verður með öll svör sem trúnaðarmál.

Þegar þú hefur lokið við að svara listanum viljum við biðja þig um að setja hann í umslag sem fylgir og setja síðan umslagið í kassa hjá rannsóknarmanni.

Takk fyrir.

## **Viðauki 2**

### **Rannsókn á líðan og persónuleikaeinkennum grunaðra, kæranda vitnum og viðhorfum þeirra til lögreglu**

Mig langar til að biðja þig um að taka þátt í rannsókn, sem verið er að gera á líðan þeirra sem koma á lögreglustöð og viðhorfum þeirra til starfshátta lögreglunnar. Rannsókn eins og þessi getur skipt miklu máli fyrir þjónustu lögreglunnar og þá sem til hennar leita og er því mikilvægt að sem flestir taki þátt. Í rannsókninni ert þú beðin/n um að svara nokkrum spurningalistum sem tengjast yfirheyrslunni og viðhorfum þínum. Ef þú gefur samþykki þitt fyrir þátttöku mun þér verða fylgt til rannsóknarmanns sem útskýrir tilgang rannsóknarinnar frekar.

## Viðauki 3

### Munnleg fyrirmæli

- Ég heiti Emil og er með B.A.-próf í sálfræði. Ég er ásamt nokkrum öðum að gera rannsókn á líðan þeirra sem koma til lögreglu og viðhorfum þeirra til starfshátta lögreglu.
- Rannsóknin sem þú munt taka þátt í samanstendur af nokkrum spurningalistum og sálfræðilegum prófum. Spurningarnar geta verið misjafnar, sumar eru já- og nei-spurningar en öðrum á að svara á kvarða. Einnig er hægt að merkja við fleira en eitt svar á fyrsta listanum. Í já- og nei- og satt- og ósatt-spurningum er mikilvægt að gefa aðeins eitt svar, ekki má merkja á milli[?]. Ekki eru nein rétt eða röng svör heldur er aðeins mikilvægt hvað þér finnst.
- Það tekur um það bil 40–60 mínútur að svara listanum.
- Mjög mikilvægt er að þú reynir að svara öllum spurningum og sleppa engu.
- Einnig vil ég biðja þig um að vera hreinskilin/n í svörum.
- Rannsóknin er með öllu nafnlaus þannig að þú skalt ekki skrifa nafn þitt á listana.
- Það tekur nokkuð langan tíma að fylla út listann og er því gott að staldra ekki of lengi við hverja spurningu, reyna að vera svolítið röskur. Í sálfræðilegu prófunum er til dæmis ætlast til að þú svarir því sem þér dettur fyrst í hug.
- Sumar spurningarnar geta komið oftar en einu sinni en það er aðeins vegna þess að listinn er samsettur úr nokkrum sálfræðilegum prófum. Mikilvægt er að spurningunum sé svarað samt sem áður.
- Ég mun vera hér inni á meðan þú svarar listanum og mun hjálpa þér ef þú lendir í vandræðum með eitthvað. Spurðu mig því ef þú lendir í einhverjum vandræðum.

