



# Þróun afbrota 1999 til 2002



Ríkislögreglustjórnin  
Svið 4

## Þróun brota 1999 til 2002

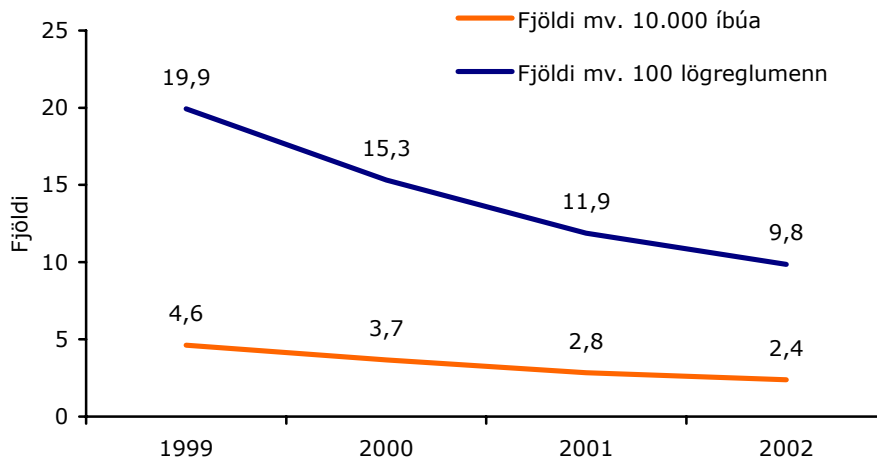
Þegar litið er til fjölda skráninga í málaskrá árið 2002 og þróun frá 1999 má sjá að veruleg fjölgun hefur orðið á milli ára. Þannig fjölgaði skráningum um rúmlega 11% frá 2001 og rúmlega 17% frá 1999. Verði þessi þróun stöðug áfram má gróflega áætla að árið 2003 verði skráningar nálægt 117.000.

Þrátt fyrir þessa fjölgun hefur lítil breyting orðið í dreifingu þeirra brota og verkefna sem skráð voru í málaskrá 2001 og 2002 sem þýðir að aukningin er nokkuð jöfn í öllum tegundum brota og verkefna. Þó hefur hlutfall hegningarlaga brota minnkað lítillega en vægi rannsóknarskyldra verkefna aukist að sama skapi.

Árið 2002 voru 99.070 brot á lögum skráð í málaskrá lögreglunnar sem er rúmlega 9% aukning frá árinu á undan er 90.729 brot voru skráð. Þegar skipting brota milli ára er skoðuð kemur í ljós að hegningarlaga brotum fjölgaði um 4,6%, umferðarlaga brotum um 10,5% og öðrum sérrefsilaga brotum en umferðarlaga brotum um 8,7%. Sé tekið mið af íbúafjölda þá fjölgaði hegningarlaga brotum um rúmlega 3%, öðrum sérrefsilaga brotum en umferðarlaga brotum um tæplega 8% og umferðarlaga brotum um 9%.

Þegar þróun einstakra brotaflokka er skoðuð má sjá að alltaf eru nokkrar sveiflur í fjölda brota á milli ára og því erfitt að meta þróun út frá aðeins fjórum árum. Þó má sjá að þegar litið er til meðalfjölda brota á hverja 10.000 íbúa á fjögurra ára tímabili þá var fjöldi brota gegn valdstjórninni, ofbeldisbrota, eignaspjalla og brota gegn áfengislögum undir meðaltali á síðasta ári. Fjöldi skjalafalsbrota, kynferðisbrota, brota gegn friðhelgi einkalífs, auðgunarbrota, nytjastuldarbrota, fíkniefnabrota og umferðarlaga brota var hins vegar yfir meðaltali.

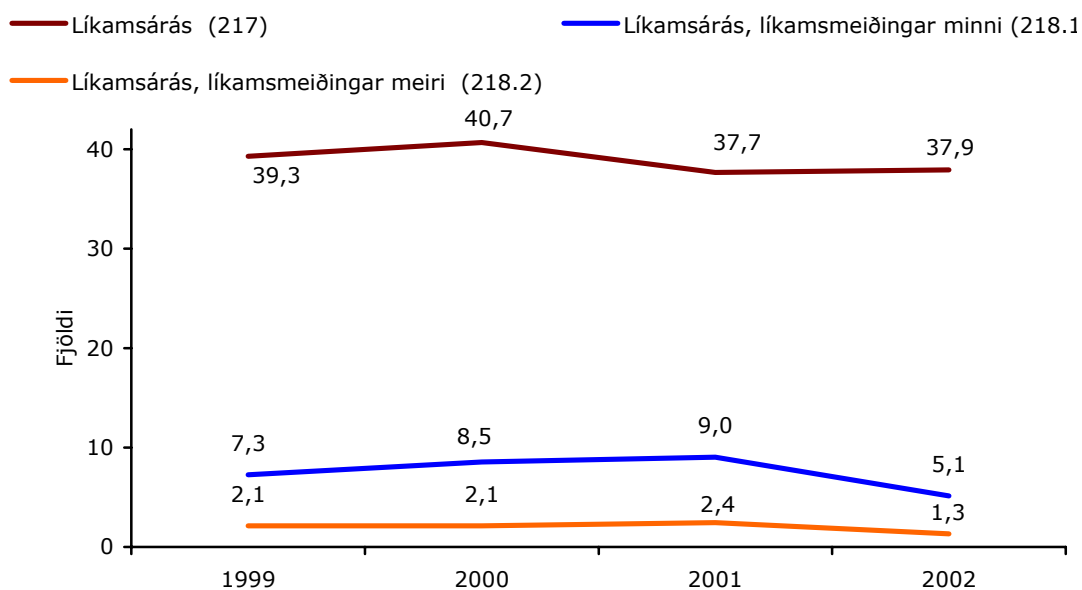
Frá 1999 hefur brotum gegn valdstjórninni fækkað um 29% þegar tekið er mið af fjölda brota á 10.000 íbúa. Þetta skýrist einna helst af fækkun ofbeldisbrota gegn lögreglumönnum en árið 1999 voru skráð tæplega fimm brot á hverja 10.000 íbúa en árið 2002 voru þau rúmlega tvö.



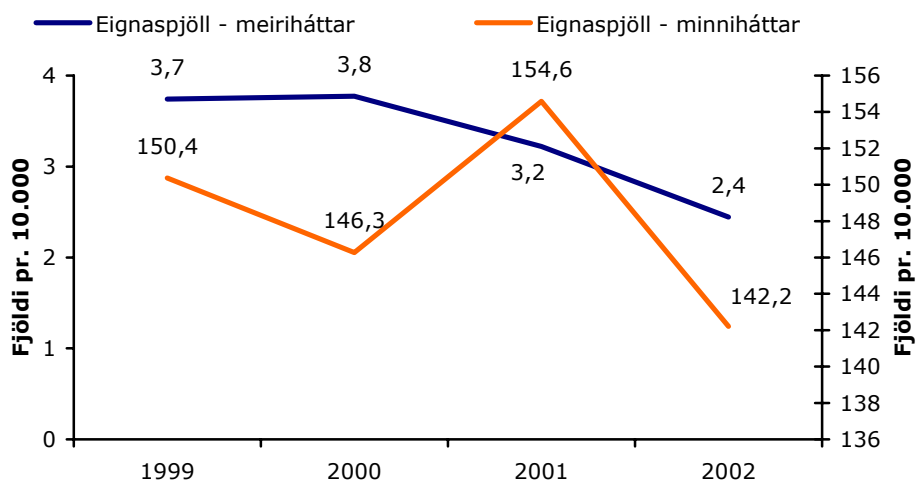
Mynd 1. Fjöldi ofbeldisbrota gegn lögreglumönnum, þróun 1999 til 2002

Athyglisvert er að skoða sömu þróun miðað við fjölda lögreglumanna/heimilaðra stöðugilda. Sjá má á mynd 1 að þegar litið er til þessa þá hefur ofbeldisbrotum á hverja 100 lögreglumenn (heimiluð stöðugildi) fækkað um helming frá 1999.

Eftir að hafa fjölgað jafnt og þétt á síðustu árum fækkaði ofbeldisbrotum á síðasta ári. Meginástæðan er fækkun minniháttar líkamsmeiðinga (218.1) en árið 1999 voru rúmlega sjö brot tilkynnt á hverja 10.000 íbúa, tæplega níu árið 2000 og rúmlega níu árið 2001. Árið 2002 fór fjöldi tilkynninga á hverja 10.000 íbúa niður í rúmlega fimm brot. Á mynd 2 má að auki sjá að alvarlegri líkamsmeiðingum (218.2) fækkaði einnig á síðasta ári og líkamsárásum fjölgaði aðeins lítillega eftir nokkra fækkun árið áður.



Mynd 2. Fjöldi líkamsárása og líkamsmeiðinga á 10.000 íbúa frá 1999 til 2002

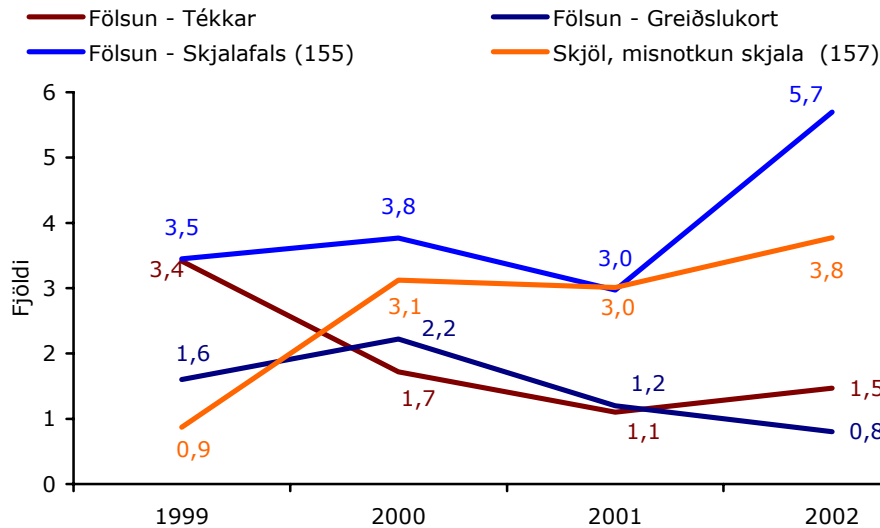


Mynd 3. Fjöldi eignaspjalla á 10.000 íbúa 1999 til 2002

Eins og sjá má á mynd 3 þá hefur bæði meiriháttar og minniháttar eignaspjöllum fækkað nokkuð á síðustu árum og er fjöldi brota árið 2002 á hverja 10.000 íbúa í báðum tilvikum undir meðaltalsfjölda brota síðustu fjögur árin.

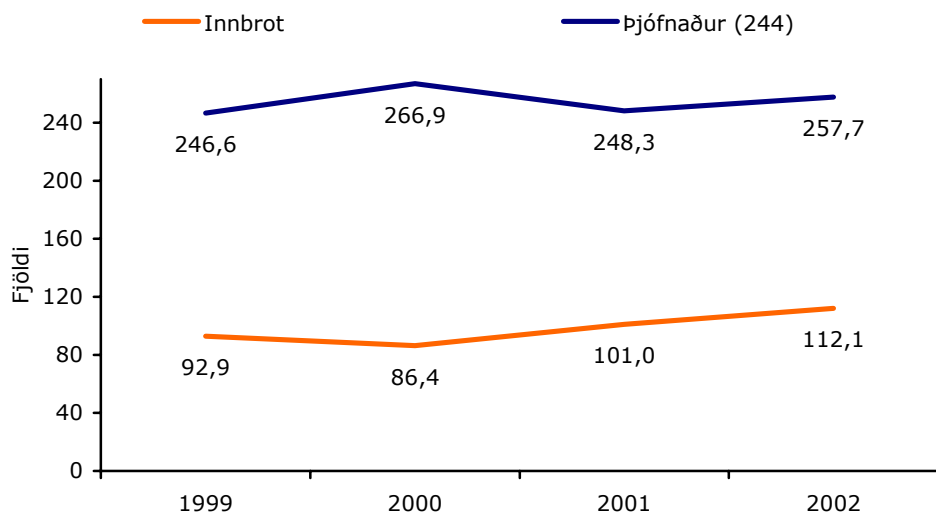
Brotum gegn áfengislögum hefur einnig fækkað nokkuð á undanförunum árum, þá sérstaklega síðustu tvö ár. Þannig voru skráð rúmlega 83 brot á hverja 10.000 íbúa í málaskrá árið 1999 en rúmlega 63 árið 2002. Þessi fækkun felst einkum í fækkun brota vegna ölvunar á almannafæri. Þannig voru rúmlega 70 brot á hverja 10.000 íbúa skráð árið 1999, ári seinna voru þau tæplega 81, árið 2001 voru rúmlega 68 brot á hverja 10.000 íbúa skráð í málaskrá en á síðasta ári voru þau rúmlega 60. Á síðustu árum hefur einnig dregið úr fjölda brota er varða ólöglegan tilbúning áfengis en á síðasta ári fjölgaði þeim aftur lítillega.

Fjöldi brota gegn lögum um skjalafals var yfir meðaltali á síðasta ári. Það er einkum vegna fjölgunar brota er varða misnotkun skjala og fölsun, skjalafals. Þrátt fyrir heildarfjölgun brota þá hefur brotum er varða tékkafals og fölsun í tengslum við greiðslukort fækkað.



Mynd 4. Þróun nokkurra brota er varða skjalafals á 10.000 íbúa 1999 til 2002

Frá 1999 hefur auðgunarbrotum fjölgað um nær 13%, þar af hefur innbrotum fjölgað einna mest, eða um 25,5%, en þjófnuðum hefur fjölgað um 8,7%. Á sama tíma hefur fjársvikum með tékkum (248) fækkað verulega eða um tæp 54%. Á mynd 5 sést fjöldi innbrota og þjófnaða á 10.000 íbúa. Sjá má að þjófnuðum hefur fjölgað um rúmlega 11 á hverja 10.000 íbúa en innbrotum um rúmlega 19 brot.

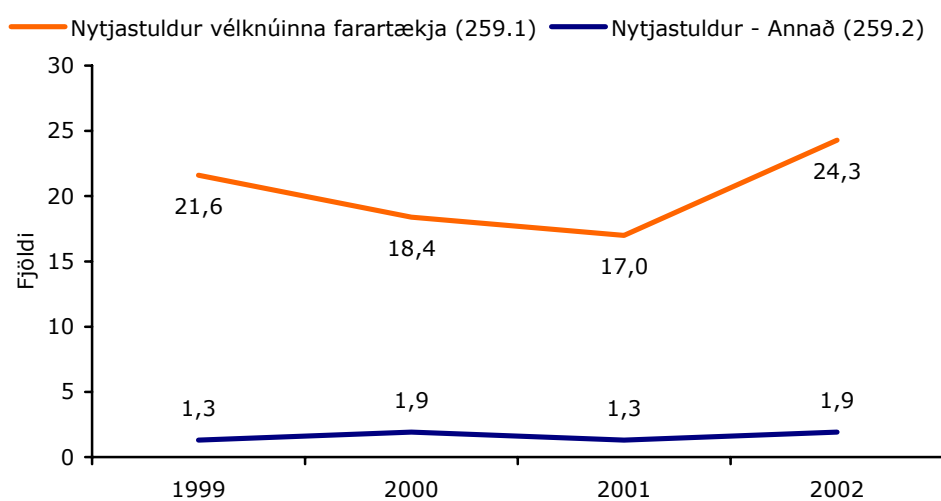


Mynd 5. Fjöldi innbrota og þjófnaða á 10.000 íbúa 1999 til 2002

Erfitt er að meta hvað skýrir helst fjölgun innbrota og þjófnaða. Þó má gera ráð fyrir að aukin áhersla verslunareigenda á að tilkynna allan þjófnað til lögreglu skýri að hluta til fjölgun þjófnaðarbrota undanfarin ár. Þá má nefna að samkvæmt ársskýrslu lögreglustjórans í Reykjavík (2003) var vettvangur innbrots skráður á

bifreiðastæði í 40,5% tilvika árið 2001 en í 43,4% tilvika árið 2002. Ekki varð hlutfallsleg aukning í fjölda innbrota á öðrum stöðum.

Árið 2002 fjölgaði brotum er varða nytjastuld ökutækja um rúmlega 45% en frá 1999 hafði þessum brotum fækkað nokkuð. Á mynd 6 má sjá fjölda brota miðað við 10.000 skráð ökutæki (Umferðarstofa, 2002). Árið 1999 voru nytjastuldir tæplega 22 á hver 10.000 ökutæki en á árunum 2000 og 2001 fækkaði þeim niður í rúmlega 18 og síðan 17. Árið 2002 fjölgaði brotum aftur og voru rúmlega 24 á hver 10.000 skráð ökutæki.

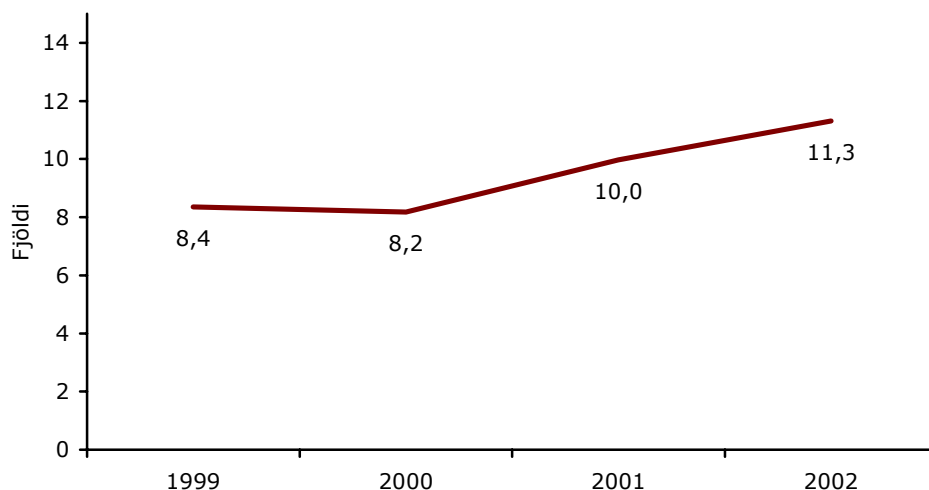


Mynd 6. Fjöldi nytjastulda á 10.000 skráð ökutæki, samkvæmt skráningu Umferðarstofu

Á síðasta ári var fjöldi allra tegunda fíkniefnabrota yfir meðaltali. Þetta kemur ekki á óvart þar sem aukin áhersla hefur verið lögð á þennan málaflokk á síðustu árum. Þegar litið er til fjölda brota á 10.000 íbúa kemur í ljós að innflutningsbrotum hefur fjölgað stöðugt á síðustu fjórum árum eða úr tæplega þremur brotum árið 1999 í rúmlega fjögur brot árið 2002. Meiri sveiflur hafa verið í fjölda brota er varða vörslu og neyslu og sölu og dreifingu en þegar á heildina er litið má segja að brotum hafi fækkað nokkuð árið 2000 en fjölgað aftur jafnt og þétt síðan.

Þegar litið er til haldlagningar á eignum má í grófum dráttum segja að lögregla leggi í auknum mæli hald á hass, amfetamín og kókaín en minna hefur verið tekið af e-töflum. Eins og bent er á í sérstakri fíkniefnaskýrslu ríkislögreglustjórans

(Ríkislögreglustjórinn, 2003) þá felst þessi fækkun ekki í færri haldlagningum heldur því að minna magn er tekið í hvert skipti.



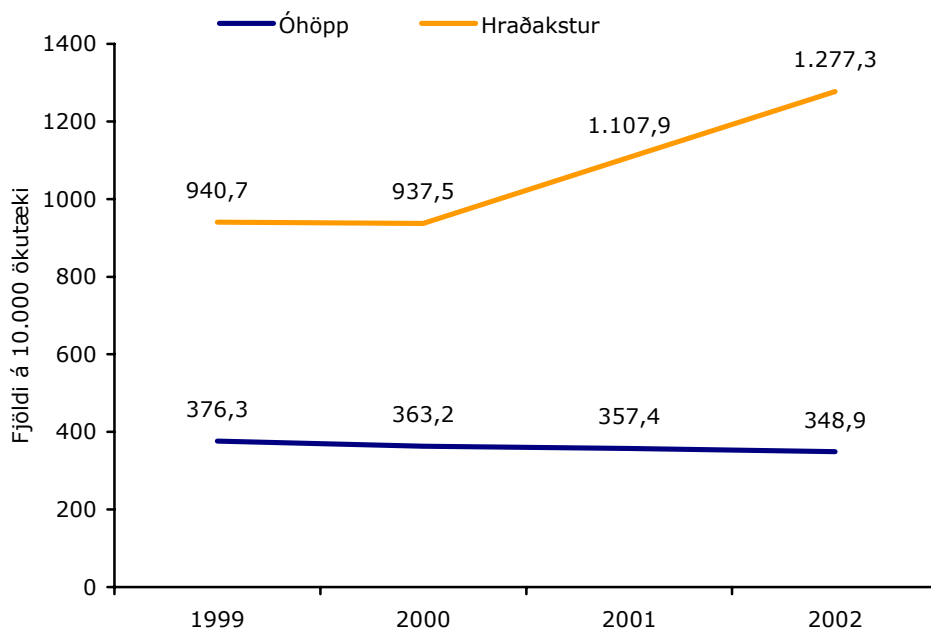
Mynd 7. Fjöldi kynferðisbrota á hverja 10.000 íbúa frá 1999 til 2002

Frá 1999 hefur kynferðisbrotum fjölgað jafnt og þétt. Þetta á einkum við um fjölda nauðgana og misneytingar vegna andlegra annmarka eða rænuleysis. Árið 1999 voru um 1,7 nauðganir og 0,7 misneytingar á hverja 10.000 íbúa tilkynntar lögreglu. Á síðasta ári var sambærilegur fjöldi hins vegar 2,6 nauðganir og 1,3 misneytingar.

Á síðustu fjórum árum hefur umferðarlagabrotum fjölgað um rúmlega 17%. Þessa fjölgun má að miklu leyti skýra með vaxandi fjölda hraðakstursbrota en þeim hefur fjölgað um 47% frá 1999. Þessa fjölgun má að miklu leyti rekja til aukinnar myndavélanotkunar. Þannig var myndavél notuð í 12% hraðakstursbrota árið 1999, tæplega 8% árið 2000, 15% brota árið 2001 og í tæplega 28% brota árið 2002.

Sé tekið mið af fjölda skráðra ökutækja þá voru skráð tæplega 941 hraðakstursbrot miðað við 10.000 ökutæki árið 1999, 938 árið 2000, tæplega 1.108 árið 2001 og 1.277 árið 2002. Þetta svarar til tæplega 35% aukningar hraðakstursbrota miðað við 10.000 ökutæki. Einnig má nefna að nú eru 169.337 ökuskírteini í gildi og ef tekið er mið af því má gera ráð fyrir að 16 af hverjum 100 ökumönnum séu kærðir fyrir of hraðan akstur á hverju ári. Hafa verður þann fyrirvara á þessu að líklega eru margir kærðir oft en einu sinni fyrir slíkt brot.

Á mynd 8 má sjá að umferðaróhöppum fækkar ekki í sama mæli og brotum vegna of hraðs aksturs fjölgar. Þannig hefur óhöppum á 10.000 ökutæki fækkað um rúmlega 7% frá 1999 en eins og áður segir hefur hraðakstursbrotum á 10.000 ökutæki fjölgað um tæplega 35%.



Mynd 8. Fjöldi umferðaróhappa og hraðakstursbrota á 10.000 ökutæki frá 1999 til 2002

#### Heimildir

Lögreglustjórinn í Reykjavík (2003). Ársskýrsla lögreglustjórans í Reykjavík 2002. Reykjavík: Höfundur.

Ríkislögreglustjórinn (2003). *Fíkniefnabrot: Tölfræðilegur samanburður frá 1. janúar 2000 til 31. ágúst 2003*. Reykjavík: Höfundur.

Umferðarstofa (2003). *Tölfræði*. Sótt þann 13.10. 2003 af <http://www.umferdarstofa.is/tolfraedi/category.asp?catID=512>



## **Þættir sem skoða má nánar**

Þegar litið er til þróunar síðustu ára vakna margar spurningar um það hvaða þætti má skoða betur og jafnvel meta með hvaða hætti lögregla getur beitt sér fyrir fækkun brota.

Í fyrsta lagi þarf að skoða umferðarlagabrotin. Þeim hefur fjölgað nokkuð á síðustu árum og þá helst hraðakstursbrotum með tilkomu myndavéla en einnig virðist lögreglan leggja aukna áherslu á þennan málaflokk. Velta þarf því upp hvaða árangur er af þessu starfi, hvort enn þurfi að bæta í eða hvort huga megi að nýrri nálgun. Þannig má velta því fyrir sér hvort það skipti jafnmiklu máli að taka átta bifreiðar á einni klukkustund eða átta bifreiðar á átta klukkustundum. Þá er átt við að sýnileiki lögreglu við aðgerðir á vettvangi geti haft sama forvarnagildi og bein afskipti eða sektir. Þá má einnig velta því fyrir sér í hversu miklum mæli upplýsingar um vettvang umferðaróhappa eru notaðar við ákvörðun um mælingarstaði í hraðakstursbrotum, en í almennri umræðu er gjarnan bent á tengsl á milli hraðaksturs og óhappa.

Dregið hefur úr tékkafalsi en á sama tíma hefur skjalafals aukist. Skoða þarf aðkomu lögreglu að þessum málum. Má til dæmis auka samstarf við bankastofnanir? Eða má auka forvarnastarf á þessu sviði, til dæmis með fræðsluefni til banka eða annarra fjármálastofnana? Virkt eftirlit með greiðslukortum virðist til dæmis hafa virkað ágætlega þar sem ekki er mikið um fjársvik með þeim.

Mikilvægt er að skoða fjölgun innbrota og þjófnaða vel. Ef til vill er þarft að rannsaka eðli þjófnaðarbrotu og hvaða breytingum þau hafa tekið á síðustu árum. Þannig virðist við fyrstu sýn minniháttar þjófnum hafa fjölgað nokkuð eða svokölluðum hnupmálum. Má endurvekja umræðu um þessi mál? Reynt var að bregðast við hnupli á sínum tíma með því að hvetja verslanir til að tilkynna öll brot til lögreglu, hefur árangur af því verið skoðaður? Eru aðrar leiðir vænlegri til árangurs fyrir verslanir og lögreglu?

Það sama á við um innbrotin. Skoða þarf hvar þeim er að fjölga og hvernig bregðast má við. Nefna má eitt í þessu sambandi. Fyrir nokkrum árum var mikið um innbrot í bíla á ákveðnu svæði. Mörg þessara brota áttu sér stað í fáum bílskýlum sem eru mjög stór og margir hafa aðgang að. Með slíkri þekkingu má vinna gegn innbrotum, t.d. með því að kynna fyrir íbúum mikilvægi þess að allir virði

umgengnisreglur, passi að læsa hurðum, fylgist með mannaferðum, skipti sér af fólki sem það þekkir ekki o.s.frv. Í raun má segja að þetta gangi út á það að lögreglumenn séu ávallt hvattir til að skoða vettvang út frá því hvernig hægt sé að koma í veg fyrir að brotið verði endurtekið á sama vettvangi.

Fjölgun kynferðisbrota er mikið áhyggjuefni. Erfitt er að segja hvort um raunverulega aukningu er að ræða eða hvort aukin umræða og opnari ýtir undir að tilkynnt sé um brot. Hvort heldur sem er þá er tímabært að lögregla hugi að því hvernig hún kemur að þessum málum. Þannig má velta því fyrir sér hvernig almennu forvarnastarfi er háttað, hvernig lögregla er í stakk búin til að taka við tilkynningum og hvort auka má samstarf við fleiri aðila um komu að þessum málum. Þannig væri til dæmis mikilvægt að hafa meira samstarf við heilsugæslu úti á landi. Í því sambandi má velta því fyrir sér hvort búa megi til svipuð teymi fyrir stærri svæði á landsbyggðinni og þau sem vinna að slíkum málum hjá Neyðarmóttökunni.

Að lokum má velta því upp hvaða áhrif aukin notkun myndavéla hefur á almennt eftirlit. Það sem máli skiptir í þessu sambandi er hversu mikið dregur úr því almenna eftirliti sem jafnan fylgir umferðareftirliti þegar myndavélar eru notaðar. Sem dæmi má nefna þegar landi, þýfi eða fíkniefni finnast við almennt eftirlit. Með notkun myndavéla gæti verulega dregið úr því.