



RÍKISLÖGREGLUSTJÓRINN

Sjálfvirkt umferðareftirlit

Stafrænar hraðamyndavélar 2012

September 2013

Helstu niðurstöður

- Á árinu 2012 skráðu stafrænar myndavélar 18.887 hraðakstursbrot, eða 29,9% fleiri brot en árið áður.
- 17 stafrænar hraðamyndavélar voru virkar á árinu 2012.
- Að meðaltali skráðu vélarnar 52 hraðakstursbrot á dag.
- Flest brot áttu sér stað í Hvalfjarðarsveit, eða 38%, á Suðurlandsvegi 25% og 21% í Hvalfjarðargöngum.
- Brot eru tíðust á sumrin, frá júní til ágúst, en þá voru þau 35% af heildarfjölda.
- Sá ökumaður sem ók hraðast samkvæmt skráningu hraðamyndavélar var á 202 km hraða í Fáskrúðsfjarðargöngunum en þar er hámarkshraði 70 km/klst.
- Ökumenn keyra hlutfallslega hraðar um Fáskrúðsfjarðargöng en Hvalfjarðargöng.
- Skráðum hraðakstursbrotum fækkaði bæði á Suðurnesjum og í Hvalfjarðargöngum frá árinu 2011.
- Tæplega 74% sekta hafa þegar verið greiddar en það eru hlutfallslega fleiri sektir en árið á undan.
- Rannsókn hefur verið hætt í rúmlega 20% tilvika og rekja má flest þessara tilvika til ökumanna sem búsettir eru erlendis og hafa ferðast um landið á bílaleigubílum.

Tilmæli og aðdragandi

Í samstarfssamningi um sjálfvirkt hraðaeftirlit sem ríkislögreglustjóri, Vegagerðin og Umferðarstofa gerðu með sér þann 1. febrúar 2007 var kveðið á um skyldu ríkislögreglustjóra að taka saman upplýsingar um hvernig eftirlitinu skyldi háttað og umfang þess.

Samgönguráðuneytið, ríkislögreglustjóri, Umferðarstofa og Vegagerðin vinna að uppsetningu hraðamyndavélanna. Myndatakan er stafræn og eru upplýsingar um hraðabrot sendar samstundis til lögreglunnar. Fleiri vélar eru í notkun hjá lögreglunni á landsvísi en þessar en hér verður einungis fjallað um stafrænar hraðamyndavélar sem falla undir þetta samstarf.

Tölfræðiupplýsingar um fjölda brota á árinu 2012 voru teknar úr málaskrá lögreglunnar 21. febrúar 2013 af upplýsingataekniðeild ríkislögreglustjóra. Miðað er við brot sem skráð voru á tímabilinu 1. janúar 2012 til 31. desember 2012. Gögn er varða greiningu á sektarboðum voru tekin út úr málaskrárkerfi lögreglunnar 3.mái 2012.

Í viðauka er fjallað um hvernig hraði ökutækjanna er mældur en allar tölur í skýrslunni miðast við mældan hraða en þá á eftir að reikna vikmörk.

Hraðamyndavélar – staðsetning og notkun

Á árinu 2012 voru 17 stafrænar hraðamyndavélar í notkun. Fyrstu vélnar voru teknar í notkun í júlí 2007 og hafa því verið virkar í 5½ ár. Hraðamyndavélum eru í umdæmi lögreglustjóranna í Borgarnesi, á höfuðborgarsvæðinu, Suðurnesjum, Eskifirði, Selfossi og Ísafirði. Brotin eru skráð hjá lögreglustjóranum á Snæfellsnesi samkvæmt ákvörðun ríkislögreglustjóra. Lögreglustjórinn á Hvolsvelli annast sektargerðir og sendir þær ökumönnum.

Á árinu 2012 var bætt við tveimur hraðamyndavélum í .

Vélnar eru staðsettar víða um land en þó eru flestar á suðvesturhorninu. Tvær eru í Hvalfjarðargöngum, tvær í Fáskrúðsfjarðargöngum, tvær á Suðurlandi, ein á Suðurnesjum, ein í Hvalfjarðarsveit, þrjár í Héðinsfjarðargöngum, tvær í Bolungarvíkurgöngum og tvær á Kjalarnesi.

Fjöldi og dreifing brota yfir árið

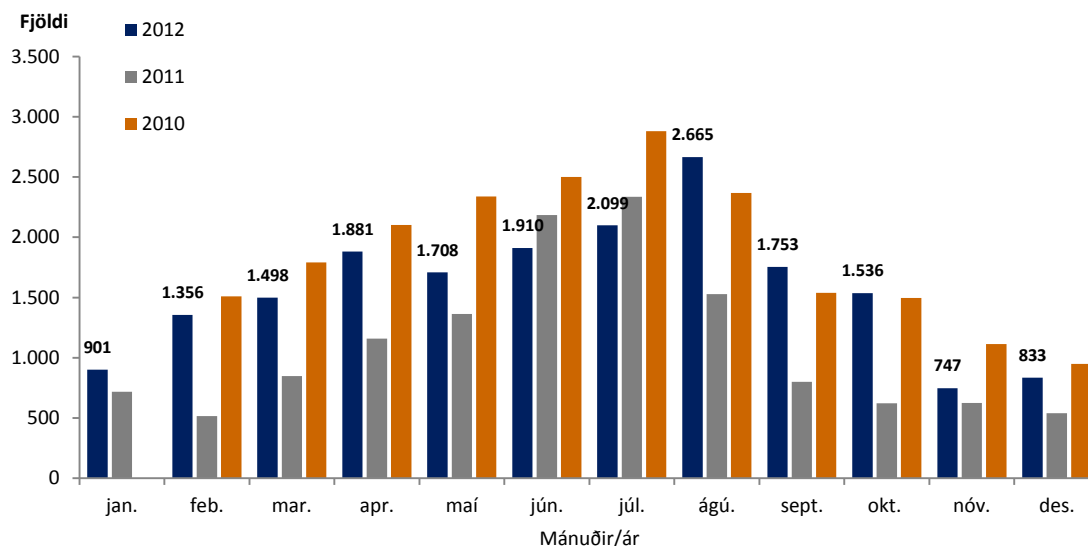
Skráð voru 18.887 brot á árinu 2011. Þetta eru fleiri brot en árið á undan en þá voru brotin 13.238. Þetta nemur 42,7% fjölgun milli ára. Að meðaltali eru hraðakstursbrot 52 á dag allt árið. Brotin sem framin voru í desember 2011 en skráð í janúar 2012 voru 59, eða 0,03% af heildarfjölda. Þessi háttur er hafður á svo að brot sem framin voru rétt fyrir áramótin en skráð í lögreglukerfið eftir áramótin falli ekki út úr talningum.

Á árinu 2007 voru hraðakstursbrot rúmlega 6.800 en skráðum brotum hefur fjölgað jafnt og þétt með tilkomu fleiri myndavéla (tafla 1). Milli árána 2010 og 2012 fækkaði þessum brotum eða um 15% . Þessa fækkun má m.a. rekja til viðhalds á hraðamyndavélum og til minnkandi umferðar.

Tafla 1. Fjöldi brota sem skráð voru á stafrænar hraðamyndavélar, árin 2007 til 2012.

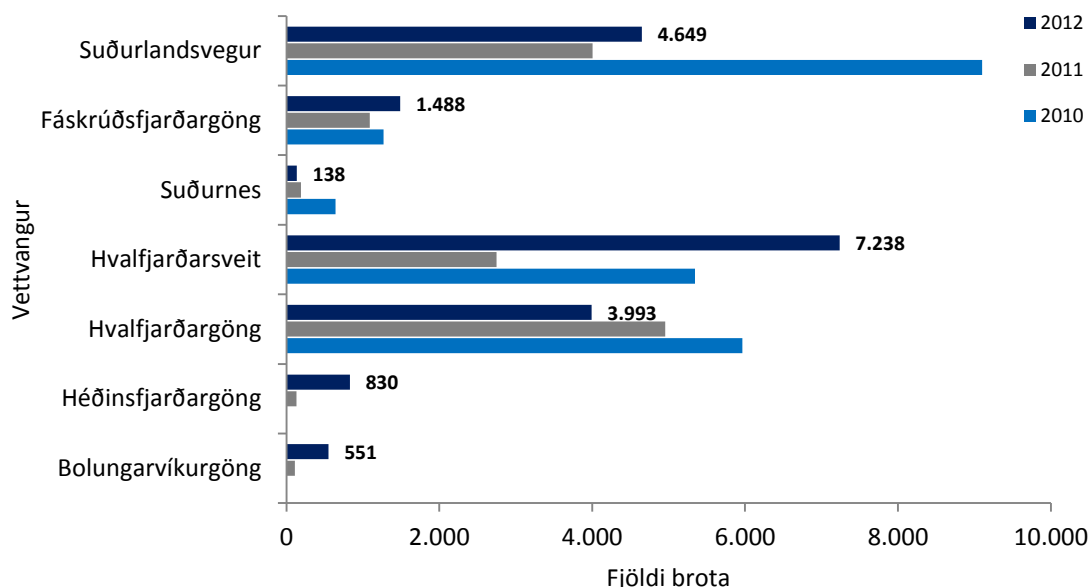
Ár	Fjöldi brota	Fjöldi brota á dag	Fjöldi hraðamyndavéla
2007	6.872	19	2
2008	16.125	44	9
2009	23.134	63	10
2010	22.322	61	10
2011	13.238	36	15
2012	18.887	52	17

Á mynd 1 sést dreifing brotanna á árunum 2010 til 2012 eftir mánuðum. Flest brot á árinu 2012 voru skráð í júlí og ágúst eða fjórðungur brota. Fæst brot voru skráð í desember. Þegar borinn er saman fjöldi hraðakstursbrota eftir mánuðum árin 2011 og 2012 má sjá að mest var fjölgunin í febrúar og október. Nokkurt samræmi er á milli fjölda brota í júní og júlí milli ára 2011 og 2012.

**Mynd 1.** Fjöldi hraðakstursbrota sem stafrænar hraðamyndavélar skráðu frá 1.1.2010 til 31.12.2012, greindur eftir mánuðum.

Á mynd 2 sést fjöldi skráðra hraðakstursbrota, greindur eftir vettvangi, en fjallað verður nánar um hvern vettvang síðar í skýrslunni. Flest brotin voru skráð í Hvalfjarðargöngum, eða 4.957. Næstflest voru þau á Suðurlandsvegi, 4.006, og 2.751 í Hvalfjarðarsveit. Skráð brot voru töluvert færri í Fáskrúðsfjarðargöngum, Héðinsfjarðargöngum, Bolungarvíkurgöngum og á Suðurnesjum en á þeim þremur stöðum þar sem þau voru flest.

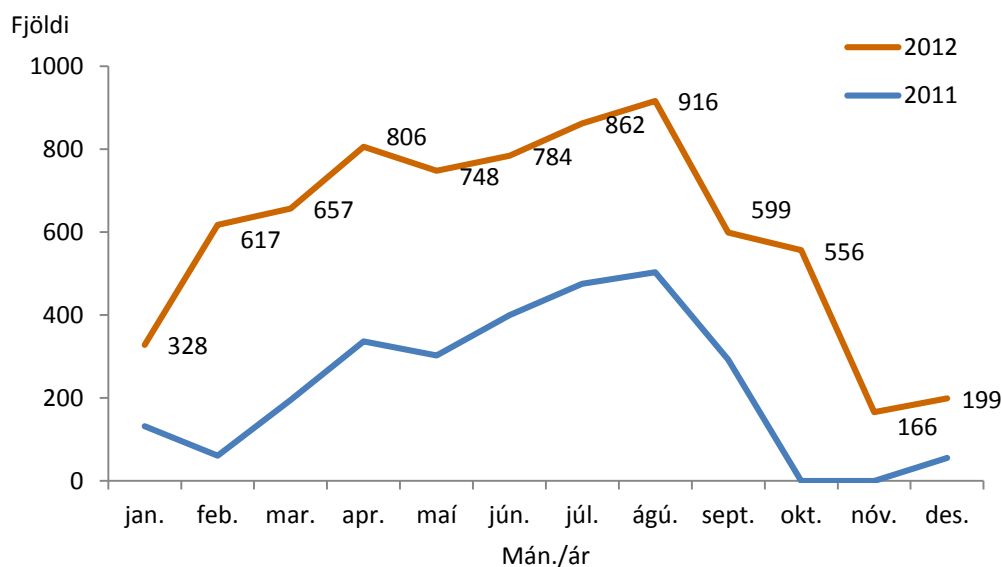
Þegar fjöldi brota á árinu 2012 (eftir vettvangi) er borinn saman við árið áður má sjá að brotum fækkaði bæði á Suðurnesjum og í Hvalfjarðargöngum. Þessa fækkun má rekja til bilana í vélum og aukinnar meðvitundar fólks í umferðinni. Þá fjölgaði skráðum brotum í Bolungarvíkur- og Héðinsfjarðargöngum og Hvalfjarðarsveit. Þá fjölgun má rekja til þess að nú, ólíkt árinu á undan, voru vélarnar virkar allt árið í kring.



Mynd 2. Fjöldi hraðakstursbrota sem stafrænar hraðamyndavélar skráðu, greindur eftir vettvangi, frá 1.1.2010 til 31.12.2012.

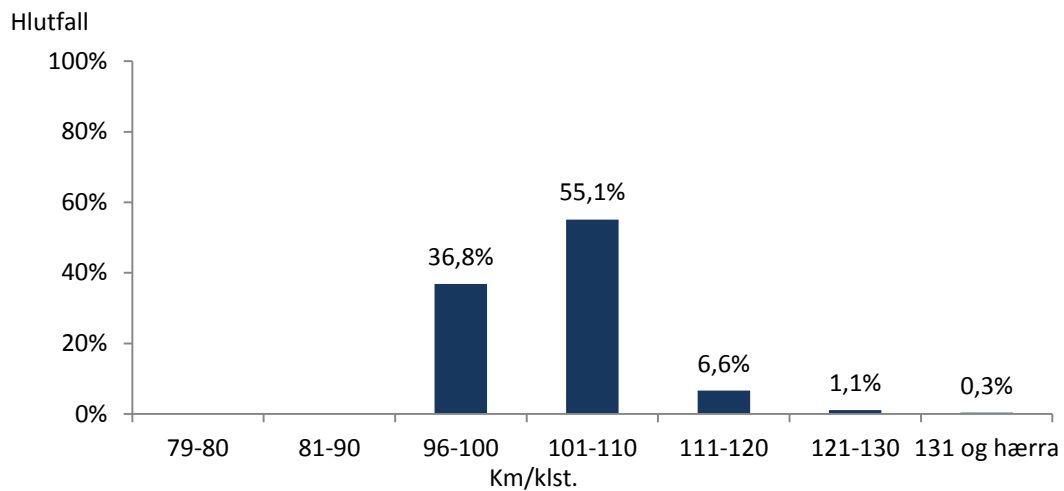
Hvalfjarðarsveit

Í Hvalfjarðarsveit var 7.238 hraðakstursbrot skráð með stafrænum hraðamyndavélum á árinu 2012. Þetta eru fleiri brot en árið á undan. Flest brotin voru skráð í ágúst (916) eða þriðjungur brotanna. Þetta er í samræmi við árið áður. Fjölgun brota frá árinu 2011 til ársins 2012 nemur um 163%, eða 4.487 brotum (mynd 3).



Mynd 4. Fjöldi hraðakstursbrota sem hraðamyndavélar í Hvalfjarðarsveit skráðu frá 1.1.2011 til 31.12.2012, greindur eftir mánuðum.

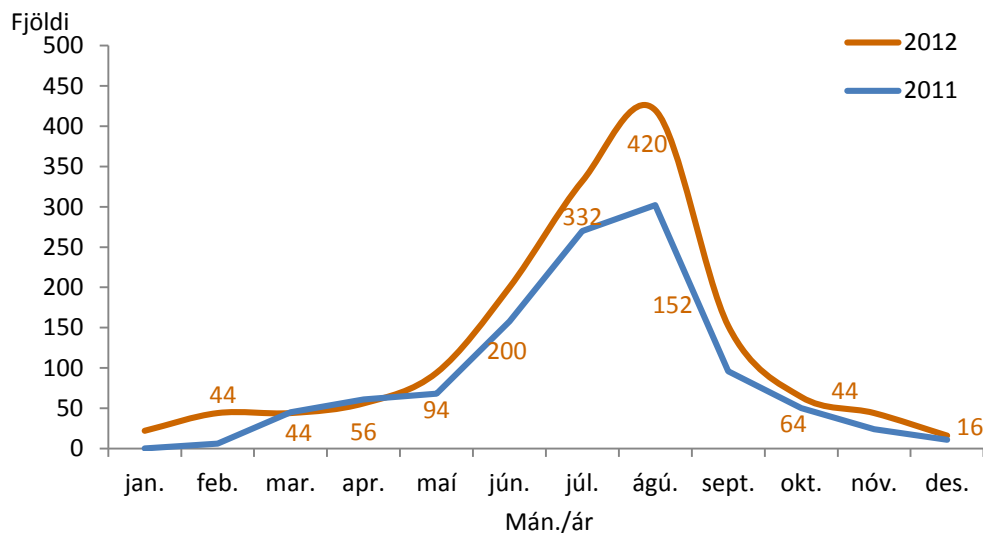
Rúmur helmingur (55,1%) ökumanna sem óku of hratt í Hvalfjarðarsveit mældist á 101-110 km hraða á klst. þar sem hámarkshraði er 90 km/klst. (mynd 4). Þetta er í samræmi við hraðamælingar árið áður. Tæp 7% ökumanna mældust á 111-120 km hraða á klst. og 1,4% voru á meiri hraða en 121 km/klst. Sá sem hraðast ók var á 167 km hraða á klst.



Mynd 5. Hlutfall hraðakstursbrota í Hvalfjarðarsveit þar sem hámarks hraði er 90 km/klst. greint eftir mældum hraða án tillits til vikmarka og skráð með stafrænum hraðamyndavélum á tímabilinu 1.1.2012 til 31.12.2012.

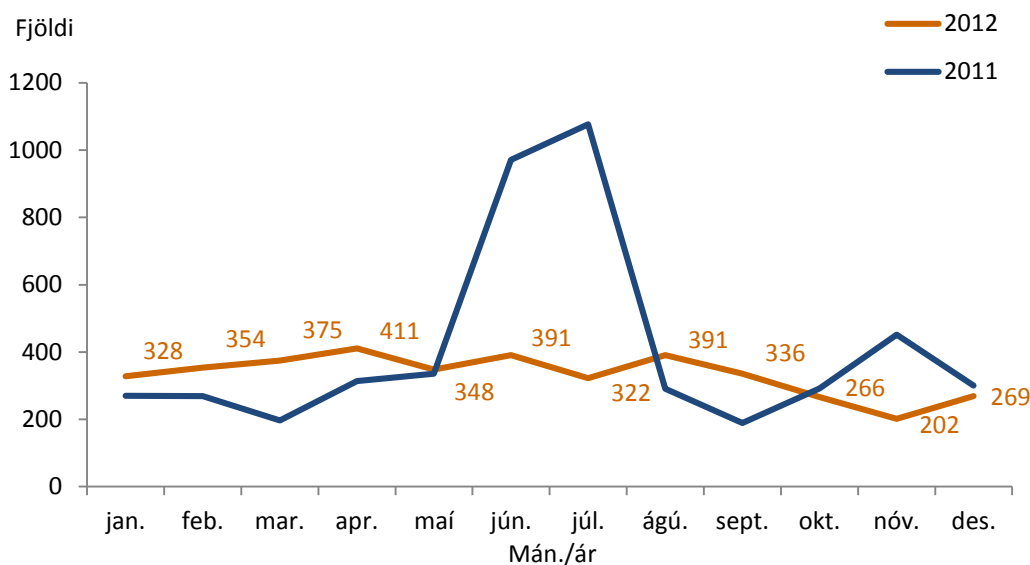
Fáskrúðsfjarðargöng og Hvalfjarðargöng

Á árinu 2012 var alls 1.488 hraðakstursbrot skráð í Fáskrúðsfjarðargöngum, sem er 397 brotum meira en árið á undan, eða 36% fjölgun frá árinu áður. Flest brotin voru skráð í ágúst (420) líkt og í fyrra. (mynd 5).



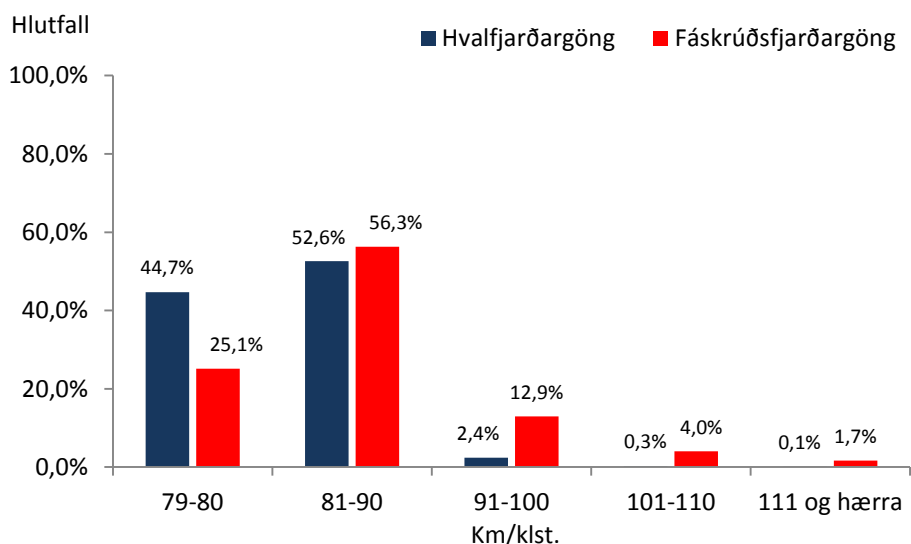
Mynd 6. Fjöldi hraðakstursbrota sem hraðamyndavélar í Fáskrúðsfjarðargöngum skráðu frá 1.1.2011 til 31.12.2012, greindur eftir mánuðum.

Alls voru 3.993 hraðakstursbrot skráð í Hvalfjarðargöngum 2012 en það eru færri brot en árið á undan en þá voru þau rétt tæp 5.000. Brotum fækkaði þannig um 19% milli árána 2011 og 2012. Flest brot voru skráð í apríl (411). (mynd 6).



Mynd 7. Fjöldi hraðakstursbrota sem hraðamyndavélar í Hvalfjarðargöngum skráðu frá 1.1.2011 til 31.12.2012, greindur eftir mánuðum.

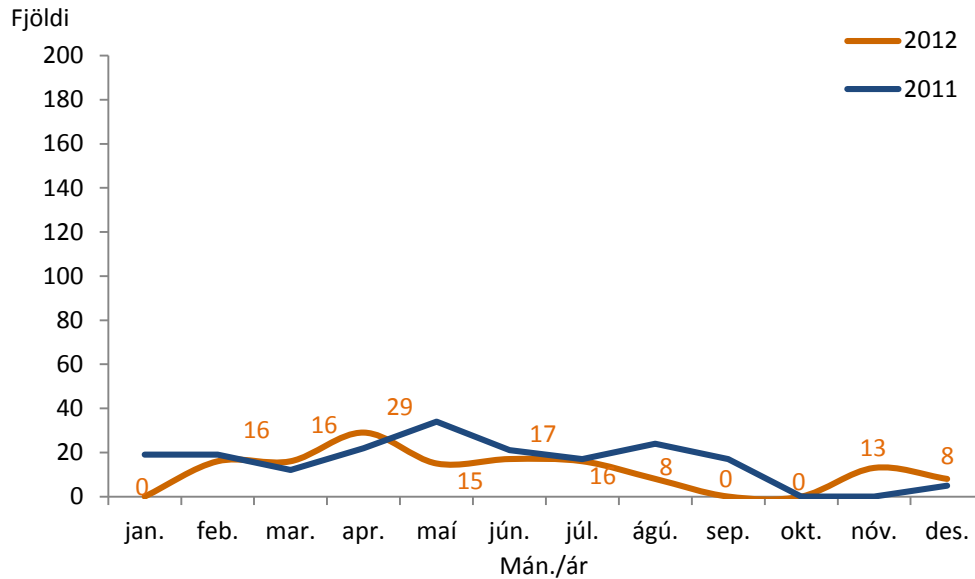
Af þeim sem keyrðu of hratt um Hvalfjarðargöng mældist helmingur ökumanna á 81-90 km hraða á klst. en hámarkshraði í göngunum er 70 km/klst. Sá sem mældist á mestum hraða var á 153 km hraða á klst. Svipað aksturslag var í Fáskrúðsfjarðargöngum, þ.e. um helmingur ökumanna ók einnig á 81-90 km hraða á klst. Fleiri voru teknir á yfir 90 km hraða á klst. í Fáskrúðsfjarðargöngum en Hvalfjarðargöngum eða 18,6% á móti 2,8%. Sá sem hraðast ók var á 202 km hraða á klst.



Mynd 8. Hlutfall hraðakstursbrota þar sem hámarkshraði er 70 km/klst. greint eftir mældum hraða án tillits til vikmarka og skráð með stafrænum hraðamyndavélum á tímabilinu 1.1.2012 til 31.12.2012.

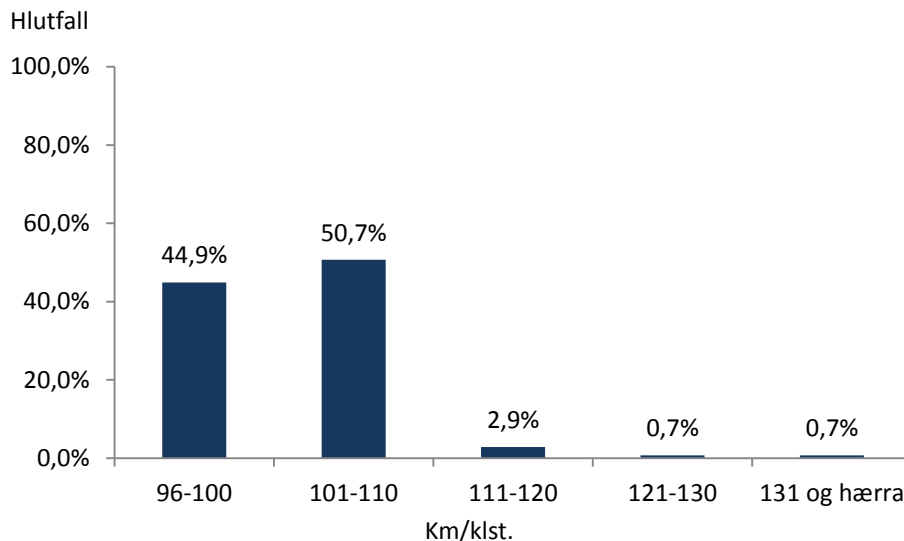
Suðurnes

Á Suðurnesjum voru 138 brot skráð á árinu 2012 og er það um 27% fækkun frá árinu áður, en þá voru þau 190. Flest brotin áttu sér stað í apríl (29). (mynd 6).



Mynd 9. Fjöldi hraðakstursbrota sem hraðamyndavélar á Suðurnesjum skráðu frá 1.1.2011 til 31.12.2012, greindur eftir mánuðum.

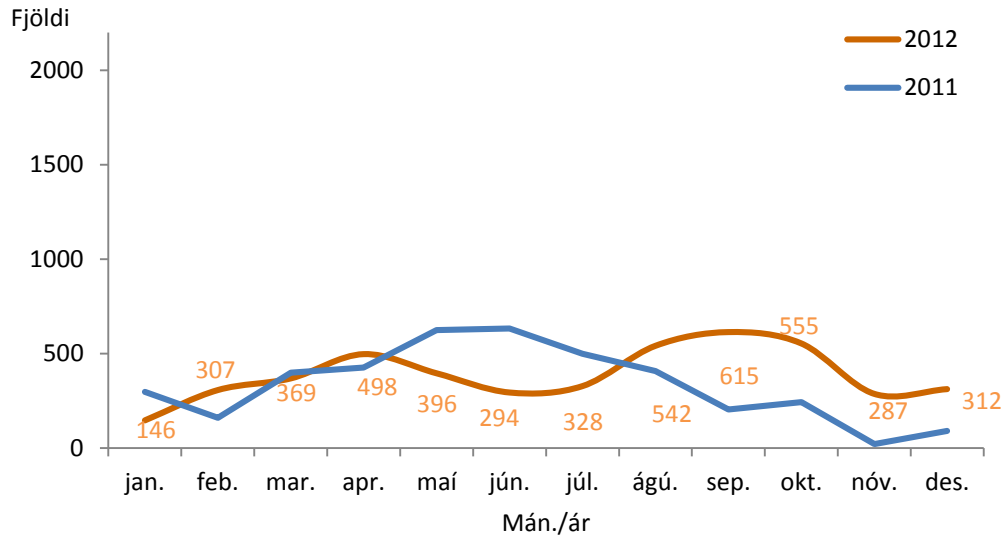
Flestir sem óku of hratt á Suðurnesjum mældust á 101-110 km hraða á klst. hraða, eða rúm 50% ökumanna (mynd 9). Um 4% keyrðu á yfir 111 km hraða á klst. Sá sem var mældur á mestum hraða ók á 160 km hraða á klst.



Mynd 10. Hlutfall hraðakstursbrota á Suðurnesjum þar sem hámarkshraði er 90 km/klst. greint eftir mældum hraða án tillits til vikmarka og skráð með stafrænum hraðamyndavélum á tímabilinu 1. 1.2012 til 31.12.2012.

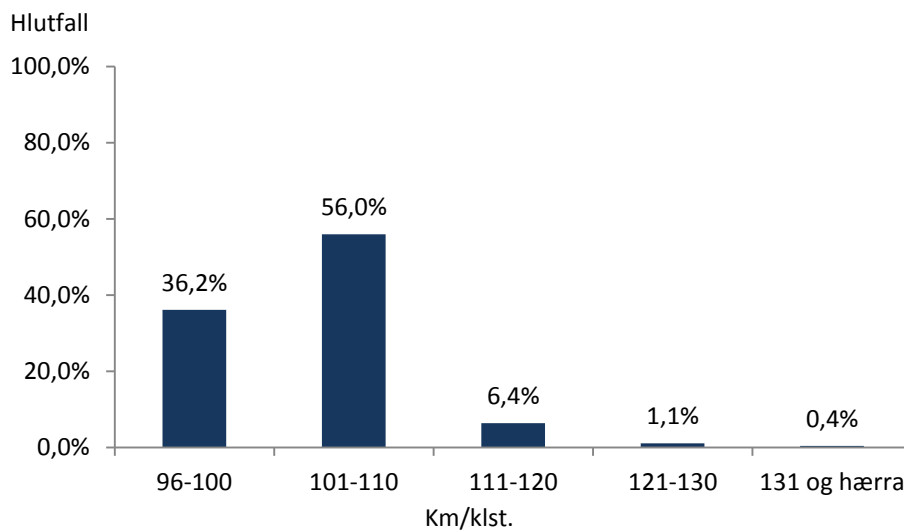
Suðurland

Á árinu 2012 voru skráð 4.649 brot á Suðurlandi. Þetta er töluverð fjölgun frá árinu á undan, eða um um 16%. Brotin dreifðust nokkuð jafnt yfir árið en flest voru skráð í september (615) (mynd 10).



Mynd 11. Fjöldi hraðakstursbrota sem hraðamyndavélar á Suðurlandi skráðu frá 1.1.2011 til 31.12.2012, greindur eftir mánuðum.

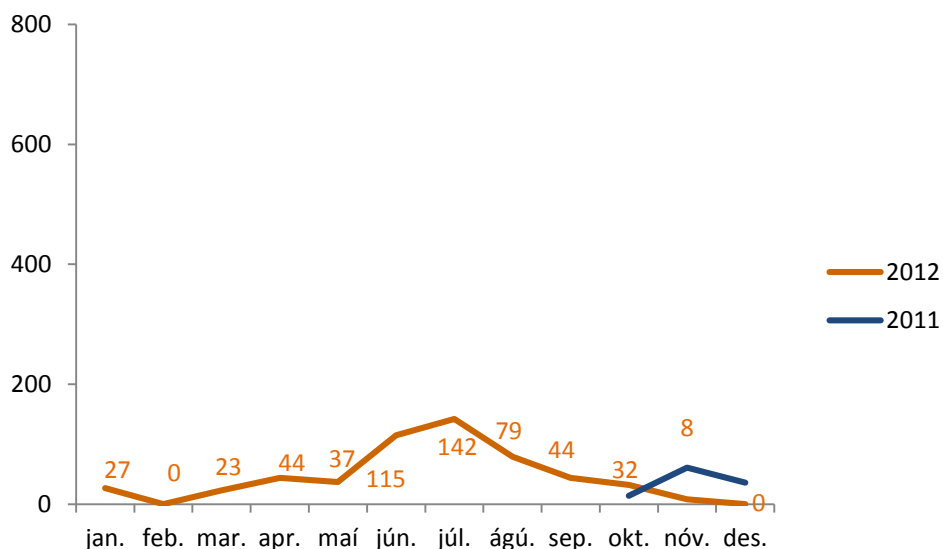
Af þeim öikumönnum sem óku of hratt á Suðurlandsvegi óku 56% á bilinu 101-110 km hraða á klst. en hámarkshraði þar er 90 km/klst. Sá sem mældist á mestum hraða ók á 146 km/klst.



Mynd 12. Hlutfall hraðakstursbrota á Suðurlandi þar sem hámarkshraði er 90 km/klst. greint eftir mældum hraða án tillits til vikmarka og skráð með stafrænum hraðamyndavélum á tímabilinu 1.1.2012 til 31.12.2012.

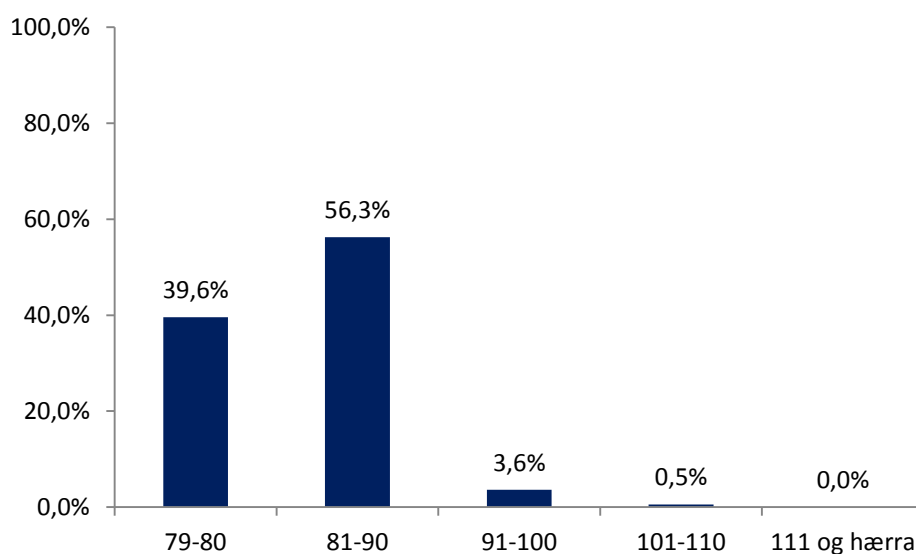
Bolungarvíkurgöng

Árið 2012 voru 551 brot skráð í Bolungarvíkurgöng. Ólíkt því sem var í fyrra gengu báðar vélarnar allt árið. Flest brot voru skráð í júlí (142).



Mynd 13. Fjöldi hraðakstursbrota sem hraðamyndavélar í Bolungarvíkurgöngum (á Djúpvegi) hafa skráð frá 1.10.2011 til 31.12.2012, greindur eftir mánuðum.

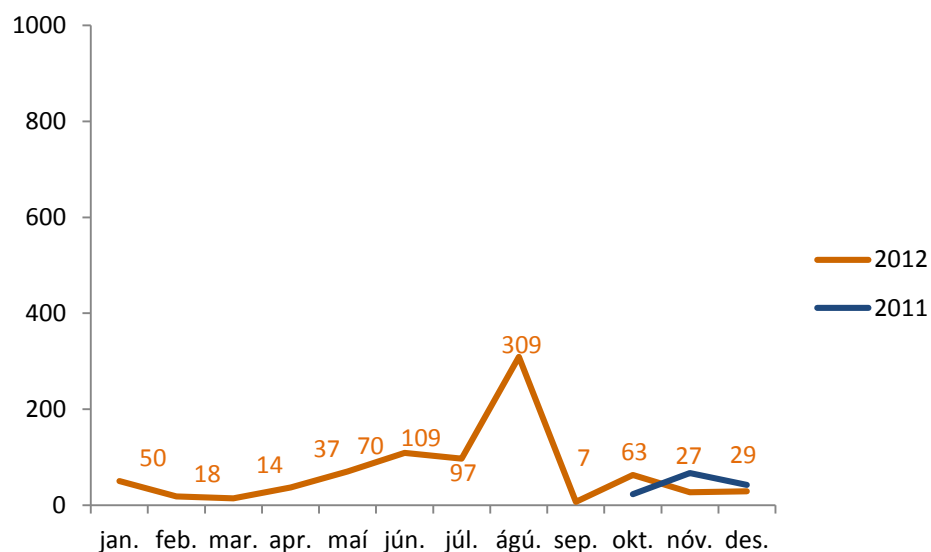
Flestir sem óku of hratt í Bolungarvíkurgöngum óku á 81-90 km hraða á klst., eða rúm 56%, en hámarkshraði í göngunum er 70 km/klst. 3,6% mældist á 91-100 km/klst. en sá sem hraðast ók var á 107 km hraða á klst.



Mynd 14. Hlutfall hraðakstursbrota í Bolungarvíkurgöngum (á Djúpvegi) þar sem hámarkshraði er 70 km/klst. greint eftir mældum hraða án tillits til vikmarka og skráð með stafrænum hraðamyndavélum á tímabilinu 1.1.2012 til 31.12.2012.

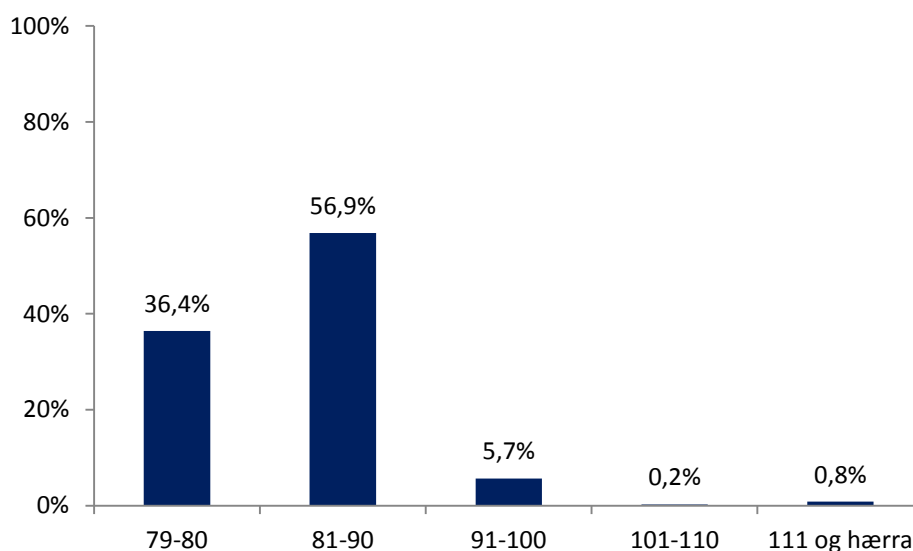
Á árinu 2012 voru 830 brot skráð í Héðinsfjarðargöng. Ólíkt því sem var í fyrra voru vélarnar nú virkar allt árið um kring. Flest brot voru skráð í ágúst (309).

Héðinsfjarðargöng



Mynd 15. Fjöldi hraðakstursbrota sem hraðamyndavélar í Héðinsfjarðargöngum (á Siglufjarðarvegi) skráðu frá 1.10.2011 til 31.12.2012, greindur eftir mánuðum.

Um helmingur ökumanna óku á 81-90 (56,9%) km hraða á klst. en leyfður hámarkshraði í göngunum er 70 km/klst. Tæp 6% óku á 91-100 km hraða á klst. Sá sem hraðast ók var á 132 km hraða á klst.

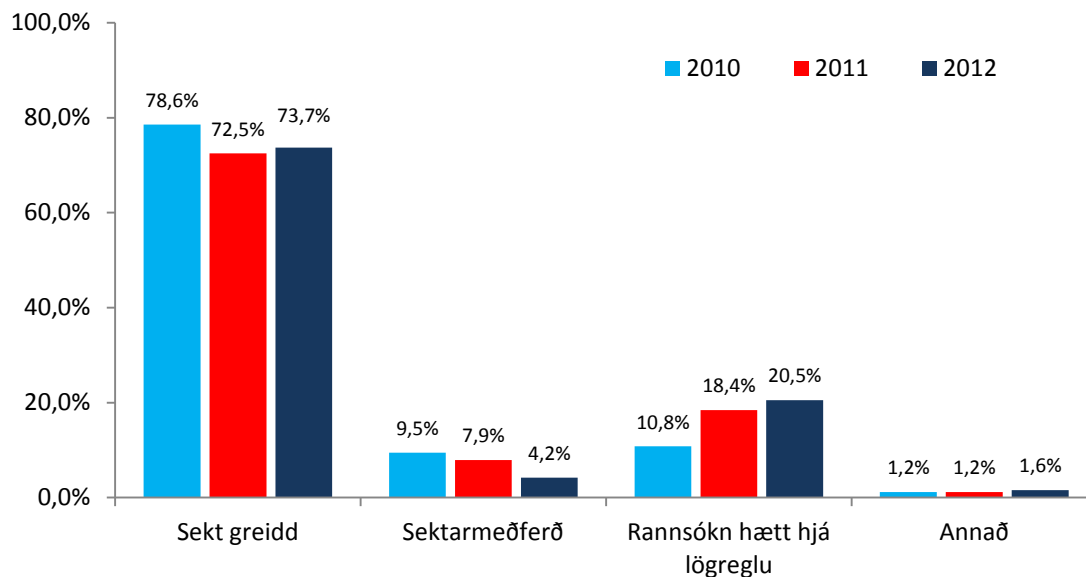


Mynd 16. Hlutfall hraðakstursbrota í Héðinsfjarðargöngum (á Siglufjarðarvegi) þar sem hámarkshraði er 70 km/klst. greint eftir mældum hraða án tillits til vikmarka og skráð með stafrænum hraðamyndavélum á tímabilinu 1.1.2012 til 31.12.2012.

Sektarboð

Af 18.887 hraðakstursbrotum sem skráð voru á árinu 2012 hafa 13.672 ökumenn greitt sektir sínar, eða tæp 74%. Þetta er hærra hlutfall en árið á undan (mynd 12) en þá greiddu 72,5%

sektir sínar. Alls voru 4,2% í sektarmeðferð og rannsókn var hætt í rúmlega 20% tilvika. Miðað er við stöðu í málaskrá lögreglunnar þann 3.mai 2013. Hafa ber í huga að þau brot sem eru skráð rétt fyrir áramót eru hugsanlega enn ógreidd og að tölur um fjölda brota þurfa ekki að stemma við tölur um fjölda sektarboða.



Mynd 17. Afgreiðsla mála sem stafrænar hraðamyndavélar skráðu frá 1.1.2010 til 31.12.2012.

Þegar skoðuð eru tilvik þar sem rannsókn hefur verið hætt má sjá að stór hluti þessara mála eru vegna aksturs erlendra ferðamanna á bílaleigubílum. Þegar bílaleigubíll er skráður á ólöglegum hraða fer sektin til þess fyrirtækis sem á bílinn. Í þeim tilvikum sem ökumaður bílaleigubíls er búsettur hérlandis upplýsa bílaleigurnar hver hann er og þá er sektin send honum og skráning í málaskrá lögreglunnar breytist í samræmi við það.

Þegar ökumaður býr erlendis er rannsókn máls alla jafnan hætt þó að bílaleigur upplýsi lögregluna um nafn og heimilisfang ökumanns. Bílaleigur innheimta ekki sektir sem leigjandi hefur stofnað til.

Viðauki

Ef mældur hraði er 100 km/klst. eða minni eru 3 km/klst. dregin frá hraðanum og sektarfjárhæð miðuð við þá tölu sem eftir stendur. Þegar mældur hraði er 101 km/klst. eða meiri eru 3% af mældum hraða reiknuð út og ef niðurstaðan er ekki slétt tala er hún hækkuð upp í næstu heilu tölu fyrir ofan og sú tala dregin frá mældum hraða og sektin miðuð við það.

Dæmi: Ökutæki mælist á 106 km/klst. Reiknuð eru 3% af mældum hraða og niðurstaðan er 3,18. Þessi tala er þá hækkuð upp í næstu heilu tölu, sem er 4, og hún dregin frá mældum hraða og niðurstaðan, 102 km/klst., er hraðinn sem sektarfjárhæðin miðast við.

*Katrín Salima Dögg Ólafsdóttir
stjórnsýslusviði ríkislögreglustjóra*

1.september 2013