



RÍKISLÖGREGLUSTJÓRINN

Sjálfvirkt umferðareftirlit

Stafrænar hraðamyndavélar 2010

Febrúar 2011

Helstu niðurstöður

- Á árinu 2010 skráðu stafrænar myndavélar 22.322 hraðakstursbrot, eða 3,5% færri brot en árið áður.
- Tíu stafrænar hraðamyndavélar voru virkar á árinu 2010. Flestar þeirra eru á suðvesturhorni landsins.
- Að meðaltali skráðu vélar 61 hraðakstursbrot á dag.
- Flest brot áttu sér stað á Suðurlandsvegi, eða 41%, þá í Hvalfjarðargöngum 27% og 24% í Hvalfjarðarsveit.
- Brot eru tíðust á sumrin, frá maí til ágúst, en þá voru þau 45% af heildarfjölda.
- Sá ökumaður sem ók hraðast samkvæmt skráningu hraðamyndavélar var á 199 km hraða á Suðurlandsvegi en þar er hámarkshraði 90 km/klst.
- Ökumenn keyra hlutfallslega hraðar um Fáskrúðsfjarðargöng en Hvalfjarðargöng.
- Hraðakstursbrotum hefur fækkað verulega á Suðurnesjum frá árinu 2009 til ársins 2010.
- Tæplega 79% sekta hafa þegar verið greiddar sem er svipað hlutfall og undanfarin ár.
- Rannsókn hefur verið hætt í tæplega 11% tilvika og rekja má flest þessara tilvika til ökumanna sem búsettir eru erlendis en ferðast um landið á bílaleigubílum.

Tilmæli og aðdragandi

Í samstarfssamningi um sjálfvirkt hraðaeftirlit sem ríkislögreglustjóri, Vegagerðin og Umferðarstofa gerðu með sér þann 1. febrúar 2007 var kveðið á um skyldu ríkislögreglustjóra að taka saman upplýsingar um hvernig eftirlitinu skyldi háttáð og umfang þess.

Samgönguráðuneytið, ríkislögreglustjóri, Umferðarstofa og Vegagerðin vinna að uppsetningu hraðamyndavélanna. Myndatakan er stafræn og eru upplýsingar um hraðabrot sendar samstundis til lögreglunnar. Fleiri vélar eru í notkun hjá lögreglunni á landsvísu en hér verður einungis fjallað um stafrænar hraðamyndavélar sem falla undir þetta samstarf.

Tölfræðiupplýsingar um fjölda brota á árinu 2010 voru teknar úr málaskrá lögreglunnar 4. janúar 2011 af stjórnslusviði ríkislögreglustjóra. Miðað er við brot sem skráð voru á tímabilinu 1. janúar 2010 til 31. desember 2010. Einhver brot áttu sér stað undir lok ársins og teljast ekki með þar sem skráningu þeirra var ekki lokið fyrir áramótin. Þau teljast hins vegar með brotum í janúar en þetta eru fá brot sem hafa óveruleg áhrif á niðurstöðurnar. Gögn er varða greiningu á sektarboðum voru tekin út úr málaskrárkerfi lögreglunnar 21. janúar 2011.

Í viðauka er fjallað um hvernig hraði ökutækjanna er mældur en allar tölur í skýrslunni miðast við mældan hraða en þá á eftir að reikna vikmörk.

Hraðamyndavélar – staðsetning og notkun

Á árinu 2010 voru 10 stafrænar hraðamyndavélar í notkun. Fyrstu vélnar voru teknar í notkun í júlí 2007 og hafa því verið virkar í 3½ ár. Fyrirhugað er að fjölga þessum myndavélum. Hraðamyndavélnar eru í umdæmi lögreglustjóranna í Borgarnesi, á höfuðborgarsvæðinu, Suðurnesjum, Eskifirði og á Selfossi. Brotin eru skráð hjá lögreglustjóranum á Snæfellsnesi samkvæmt ákvörðun ríkislögreglustjóra. Lögreglustjórinn á Hvolsvelli annast sektargerðir og sendir þær öikumönnum.

Á árinu 2010 voru tvær hraðamyndavélar úr Fáskrúðsfjarðargöngum sendar í eftirlit og yfirferð til Noregs. Vegna þessa voru engin hraðakstursbrot skráð í göngunum í desember 2010. Þetta hefur áhrif á fjölda brota en skráning fellur niður um leið og breytingar eiga sér stað á myndavélunum. Þetta þarf að hafa í huga þegar skoðaður er samanburður milli ára. Á hverju ári eru vélar sendar í eftirlit.

Vélnar eru staðsettar víða um land en þó eru flestar á suðvesturhorninu. Tvær eru í Hvalfjarðargöngum, tvær í Fáskrúðsfjarðargöngum, tvær á Suðurlandi, þrjár á Suðurnesjum og ein í Hvalfjarðarsveit.

Fjöldi og dreifing brota yfir árið

Skráð voru 22.322 brot á árinu 2010 sem er nokkuð svipaður fjöldi og árið á undan en þá voru brotin 23.134. Þetta nemur 3,5% fækkun milli ára. Að meðaltali eru hraðakstursbrot 61 á dag allt árið. Brotin sem framin voru í desember 2009 en skráð í janúar 2010 voru 162, eða 0,7% af heildarfjölda. Þessi háttur er hafður á svo að brot sem framin voru rétt fyrir áramótin en skráð í lögreglukerfið eftir áramótin falli ekki út úr talningum.

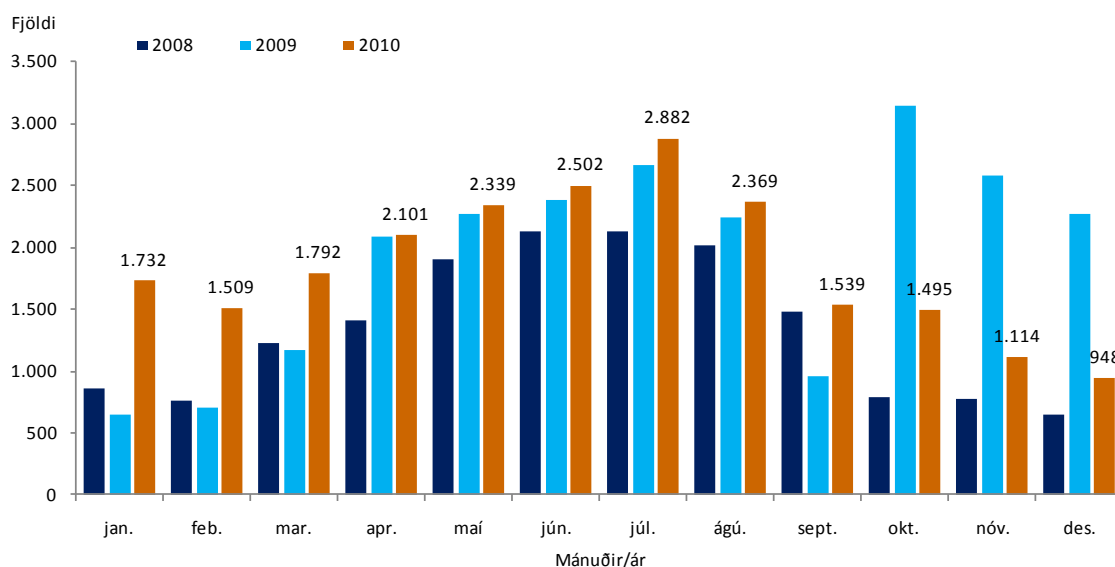
Á árinu 2007 voru hraðakstursbrot rúmlega 6.800 en skráðum brotum hefur fjölgað jafnt og þétt með tilkomu fleiri myndavéla (tafla 1). Brotum fjölgaði mikið frá árinu 2008 til ársins 2009, eða um 43% , en þeim fækkaði lítillega frá 2009 til 2010.

Tafla 1. Fjöldi brota

Ár	Fjöldi brota	Fjöldi brota á dag
2007	6.872	19
2008	16.125	44
2009	23.134	63
2010	22.322	61

Á mynd 1 sést dreifing brotanna á árunum 2008-2010 eftir mánuðum. Á árinu 2010 voru flest brot skráð í júní og júlí en fæst undir lok árs sem er breyting frá árinu áður. Þá miklu breytingu sem varð á hraðakstursbrotum í október, nóvember og desember á árinu 2009 má rekja til uppsetningar hraðamyndavéla á Suðurlandi en á þessum fyrstu þremur mánuðum sem þær voru virkar skráðu þær yfir 5.000 brot.

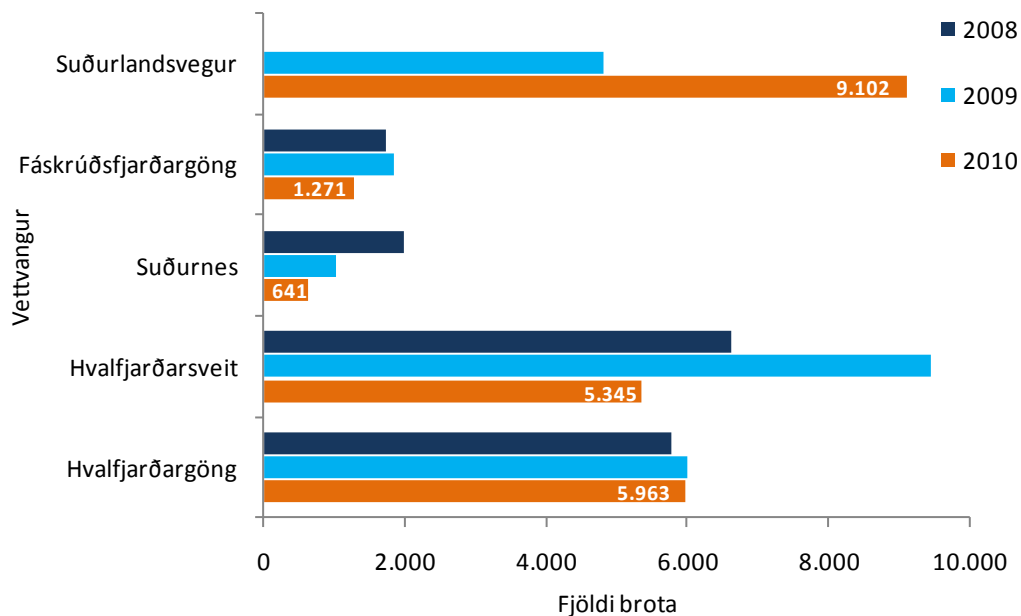
Fæst brot voru skráð í desember 2010 en í þeim mánuði voru tvær myndavélar óvirkar vegna viðhalds. Nokkurt samræmi er milli fjölda brota fyrstu sjö mánuði áruna 2008, 2009 og 2010.



Mynd 1. Fjöldi hraðakstursbrota sem stafrænar hraðamyndavélar skráðu frá 01.01.2008 til 31.12.2010, greindur eftir mánuðum.

Á mynd 2 sést fjöldi skráðra hraðakstursbrota, greindur eftir vettvangi, en fjallað verður nánar um hvern vettvang síðar í skýrslunni. Flest brotin voru skráð á Suðurlandsvegi eða 9.102. Næstflest voru þau í Hvalfjarðargöngum 5.963 og 5.345 í Hvalfjarðarsveit. Skráð brot voru töluvert færri í Fáskrúðsfjarðargöngum og á Suðurnesjum en á þremur fyrrnefndu svæðunum.

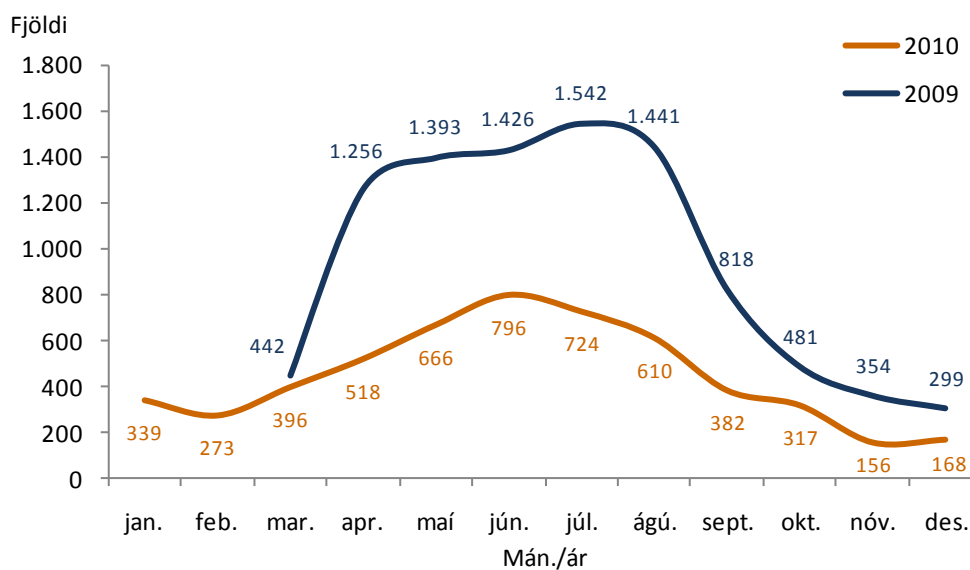
Þegar fjöldi brota á árinu 2010 (eftir vettvangi) er borinn saman við árið áður má sjá mikla fjölgun á Suðurlandsvegi. Þá fjölgun má skýra með uppsetningu nýrra véla seint á árinu 2009. Skráðum brotum fækkaði verulega í Hvalfjarðarsveit, eða um 43,5%, og um 31% í Fáskrúðsfjarðargöngum. Fjöldi skráðra brota í Hvalfjarðargöngum hefur haldist svipaður en brotum fækkaði á Suðurnesjum.



Mynd 2. Fjöldi hraðakstursbrota sem stafrænar hraðamyndavélar skráðu, greindur eftir vettvangi, frá 01.01.2008 til 31.12.2010.

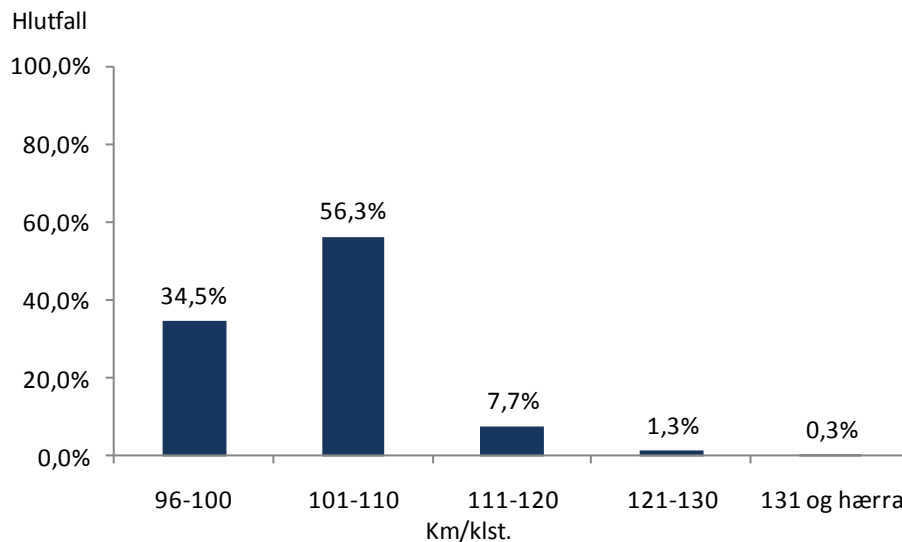
Hvalfjarðarsveit

Í Hvalfjarðarsveit voru 5.345 hraðakstursbrot skráð með stafrænum hraðamyndavélum á árinu 2010. Þetta eru töluvert færri brot en árið áður en vél við Hagamel var tekin niður undir lok árs 2009 og flutt yfir á Suðurlandsveg. Flest brotin voru skráð á sumrin, eða frá maí til ágúst, en þá voru þau milli 600 og 700 á mánuði. Þetta er í samræmi við árið áður en þá voru brotin fleiri, eða um 1.400-1.500 á mánuði á sama tímabili. Fækkun brota frá árinu 2009 til ársins 2010 nemur 43,5% eða 4.107 brotum (mynd 3).



Mynd 3. Fjöldi hraðakstursbrota sem hraðamyndavélar í Hvalfjarðarsveit skráðu frá 01.01.2009 til 31.12.2010, greindur eftir mánuðum.

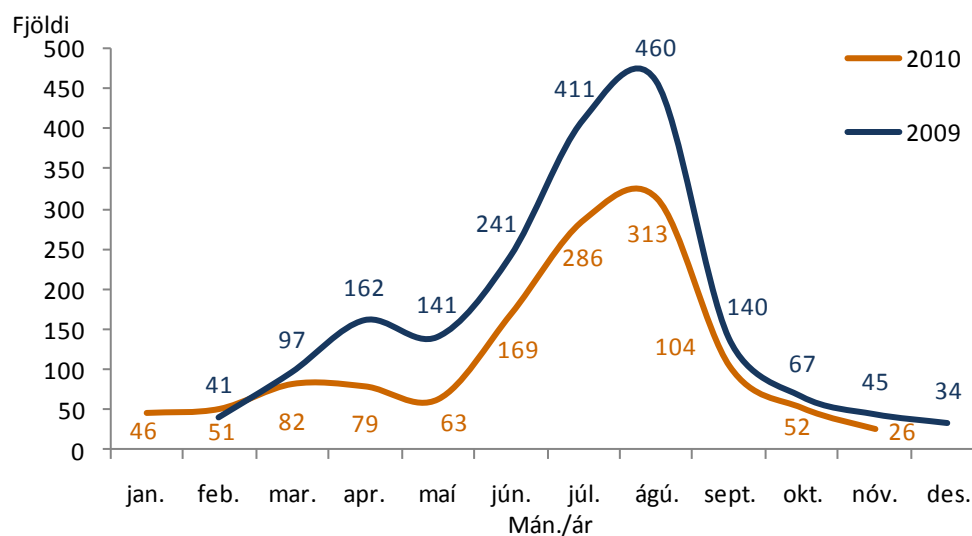
Um 91% ökumanna sem óku of hratt í Hvalfjarðarsveit mældist á 96-110 km/klst. þar sem hámarkshraði er 90 km (mynd 4). Þetta er í samræmi við hraðamælingar árið áður. Tæp 8% ökumanna mældust á 111-120 km/klst. og 1,6% voru á meiri hraða en 121 km/klst. Sá sem hraðast ók var á 154 km/klst.



Mynd 4. Hlutfall hraðakstursbrota í Hvalfjarðarsveit þar sem hámarkshraði er 90 km/klst. greint eftir mældum hraða án tillits til vikmarka og skráð með stafrænum hraðamyndavélum á tímabilinu 01.01.2010 til 31.12.2010.

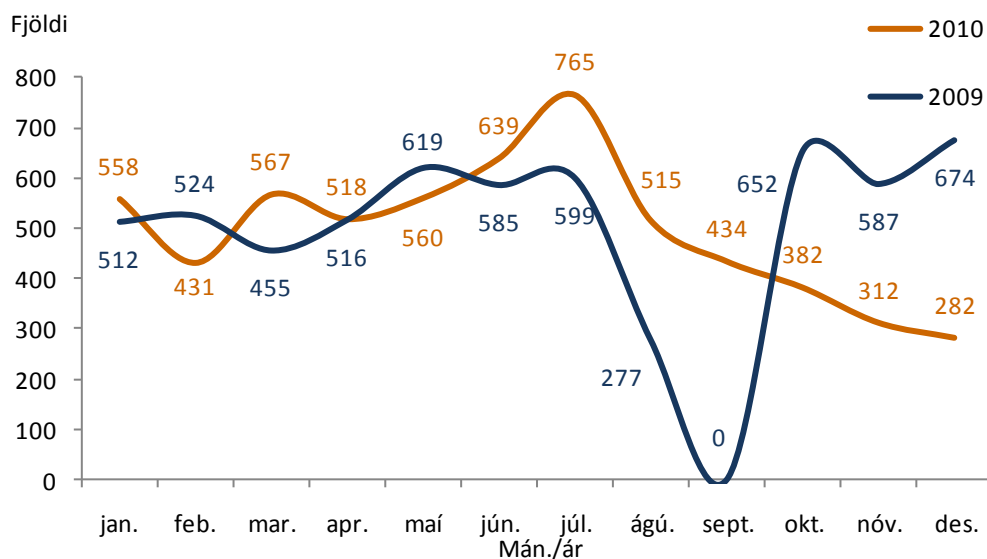
Fáskrúðsfjarðargöng og Hvalfjarðargöng

Á árinu 2010 var alls 1.271 hraðakstursbrot skráð í Fáskrúðsfjarðargöngum, sem er 568 brotum minna en árið á undan. Þetta er 31% fækkun frá árinu áður. Langflest brotin voru skráð í júlí og ágúst en þá voru þau rétt um 300 á mánuði, eða 10 brot á dag. Fæst brot voru skráð undir lok ársins. Þetta er sama mynstur og árið áður (mynd 5).



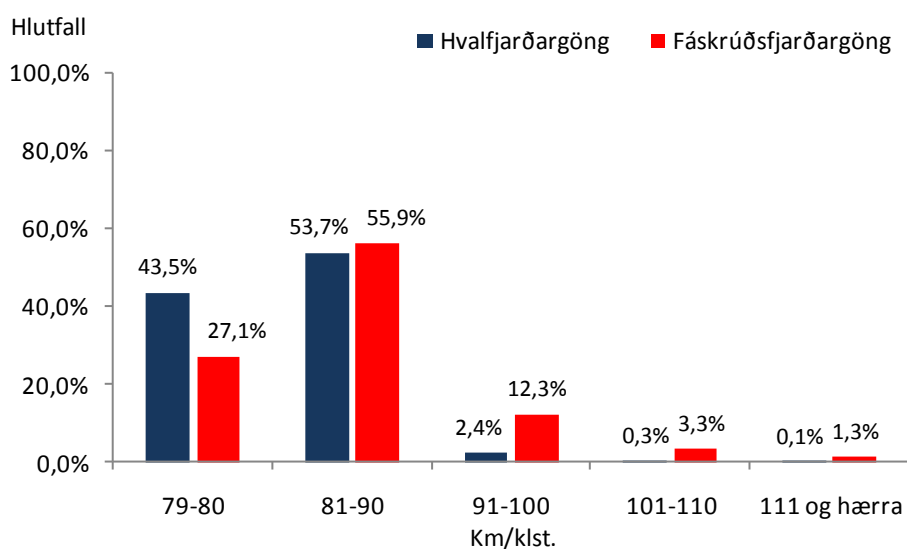
Mynd 5. Fjöldi hraðakstursbrota sem hraðamyndavélar í Fáskrúðsfjarðargöngum skráðu frá 01.01.2009 til 31.12.2010, greindur eftir mánuðum.

Alls voru 5.963 hraðakstursbrot skráð í Hvalfjarðargöngum 2010 en það eru næstum jafnmörg brot og árið á undan, en þá voru þau 6.000. Flest brotin voru skráð í júlí (765) en fæst í desember (282). Skráð brot voru hins vegar færri á seinni hluta ársins 2010 en á sama tíma 2009 og er verulegur munur þar á. Í september 2009 voru vélarnar óvirkar vegna viðhalds (mynd 6).



Mynd 6. Fjöldi hraðakstursbrota sem hraðamyndavélar í Hvalfjarðargöngum skráðu frá 01.01.2009 til 31.12.2010, greindur eftir mánuðum.

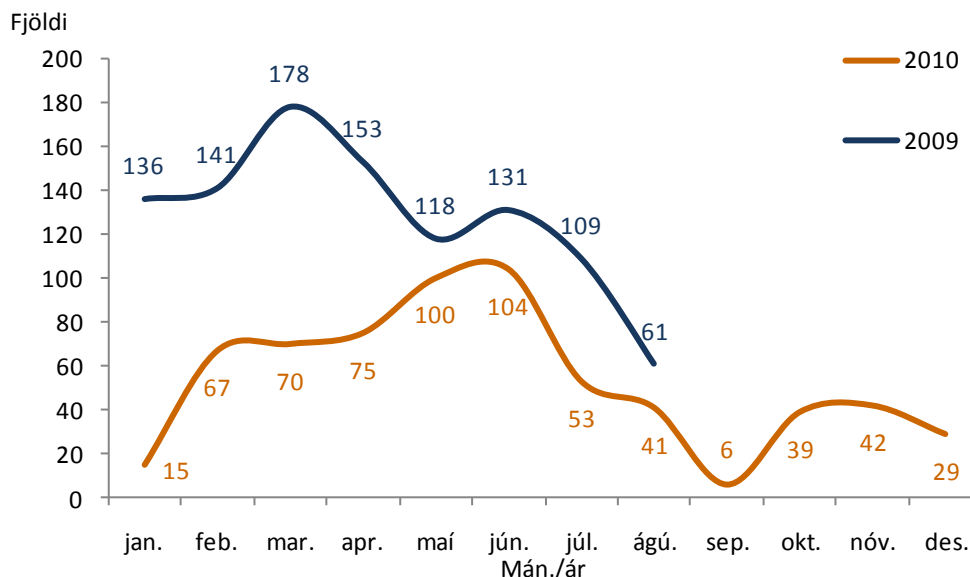
Af þeim sem keyrðu of hratt um Hvalfjarðargöng voru 97% undir 90 km/klst. en hámarkshraði í göngunum er 70 km. Þetta er svipað hlutfall og árið áður. Sá sem mældist á mestum hraða var á 140 km/klst. Munur er á aksturslagi í Hvalfjarðargöngum og Fáskrúðsfjarðargöngum þar sem hlutfallslega færri ökumenn mældust undir 90 km/klst. í Fáskrúðsfjarðargöngum, eða 83%. Þar mældust hins vegar hlutfallslega fleiri ökumenn á meiri hraða en 90 km/klst.; 12% voru mældir þar á 91-100 km/klst. en 2,4% í Hvalfjarðargöngum. Sá sem hraðast ók í Fáskrúðsfjarðargöngum var á 151 km/klst. Þetta eru nokkuð svipaðar niðurstöður og árin áður, þ.e. að hlutfallslega fleiri keyra hraðar í Fáskrúðsfjarðargöngum en Hvalfjarðargöngum.



Mynd 7. Hlutfall hraðakstursbrota þar sem hámarkshraði er 70 km/klst. greint eftir mældum hraða án tillits til vikmarka og skráð með stafrænum hraðamyndavélum á tímabilinu 01.01.2010 til 31.12.2010.

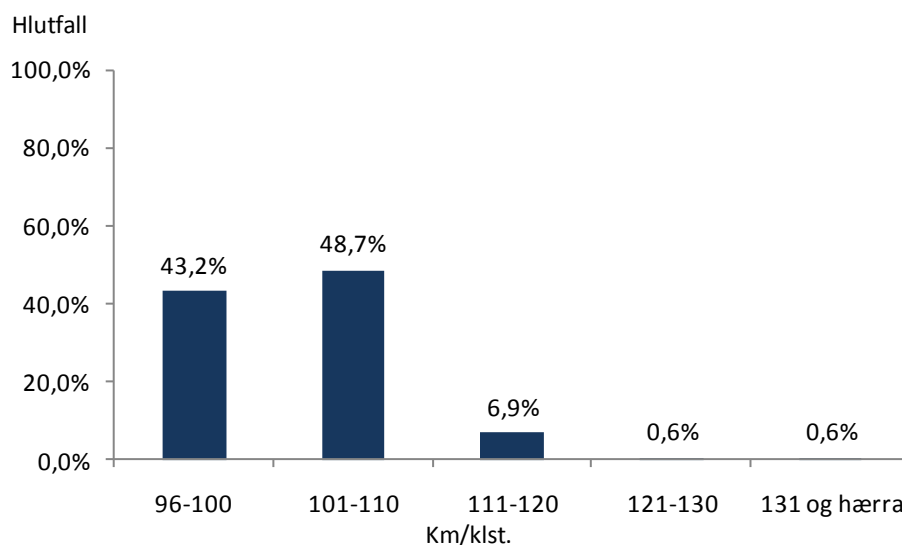
Suðurnes

Á Suðurnesjum var 641 brot skráð á árinu 2010 og það er 37% fækkun frá árinu áður. Þar fækkaði um eina vél sem var flutt annað og bilun kom upp í annarri og getur það skýrt þennan mun. Núna eru þrjár vélar á Suðurnesjum: tvær á Miðnesheiði og ein á Garðskagavegi. Flest brotin áttu sér stað í maí og júní en þau voru óvenjufá í september (mynd 6).



Mynd 8. Fjöldi hraðakstursbrota sem hraðamyndavélar á Suðurnesjum skráðu frá 01.01.2009 til 31.12.2010, greindur eftir mánuðum.

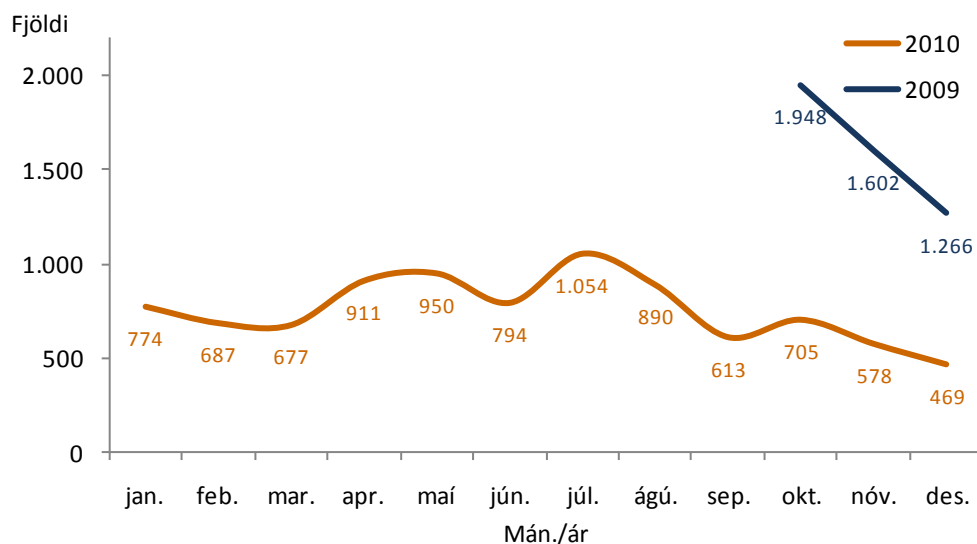
Flestir sem óku of hratt á Suðurnesjum mældust á bilinu 96-110 km/klst. hraða eða 92% ökumanna (mynd 9). Þetta eru svipaðar niðurstöður og á árinu 2009. Sá sem var mældur á mestum hraða var á 144 km/klst. Fækkun brota á Suðurnesjum má e.t.v. rekja til þess að ökumenn eru meðvitaðir um staðsetningu hraðamyndavéla, véllum hefur fækkað og hugsanlega hefur almennt dregið úr hraðakstri á þessu svæði.



Mynd 9. Hlutfall hraðakstursbrota á Suðurnesjum þar sem hámarkshraði er 90 km/klst. greint eftir mældum hraða án tillits til vikmarka og skráð með stafrænum hraðamyndavélum á tímabilinu 01.01.2009 til 31.12.2010.

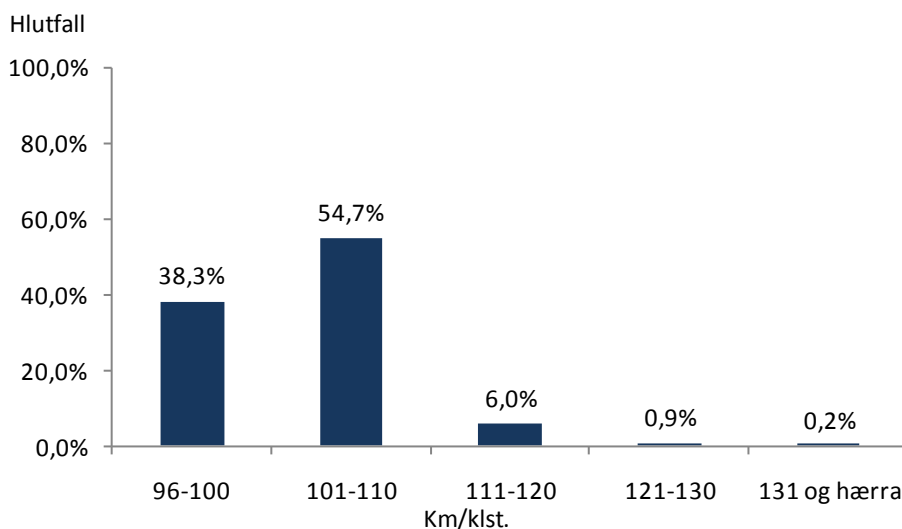
Suðurland

Tvær vélar voru teknar í notkun á Suðurlandsvegi 1. október 2009 milli Hveragerðis og Selfoss. Vélar eru nálægt afleggjara við Kirkjuferju og við Gljúfurholt í Ölfusi. Á árinu 2010 voru skráð 9.102 brot, sem gerir tæp 25 hraðakstursbrot á dag að meðaltali allt síðasta ár. Suðurlandið er sá staður þar sem stafrænar hraðamyndavélar skrá flest brot enda er þessi akstursleið mjög fjölfarin. Brotin dreifðust nokkuð jafnt yfir árið en þau voru þó flest í júl en þá fóru þau yfir 1.000 (mynd 10). Ekki er hægt að bera saman fjölda brota eftir árum þar sem vélar voru settar upp seint á árinu 2009 en þó má sjá að brotum fækkaði strax frá mánuði til mánaðar eða um leið og ökumenn áttuðu sig á því að vélar væru orðnar virkar.



Mynd 10. Fjöldi hraðakstursbrota sem hraðamyndavélar á Suðurlandi hafa skráð frá 01.10.2009 til 31.12.2010, greindur eftir mánuðum.

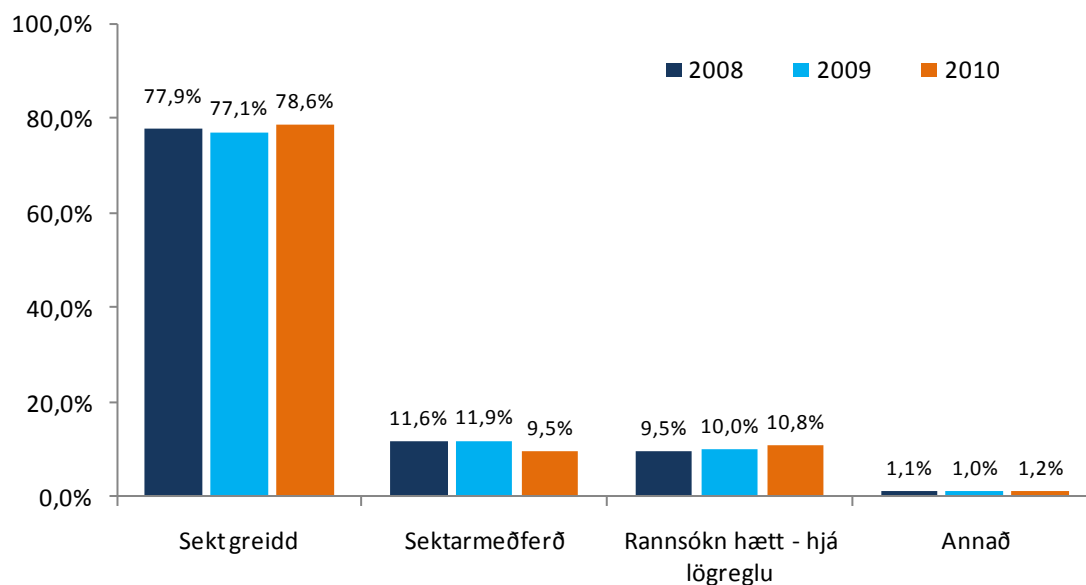
Af þeim ökumönnum sem óku of hratt á Suðurlandsvegi voru tæp 93% á nærri 110 km/klst. en hámarks hraði þar er 90 km. Sá sem mældist á mestum hraða var á 199 km/klst. og annar á 166 km/klst. Ekki þarf að taka fram hvílikur glæfraakstur þetta er og þá hættu sem slíkur akstur getur skapað.



Mynd 11. Hlutfall hraðakstursbrota á Suðurlandi þar sem hámarks hraði er 90 km/klst. greint eftir mældum hraða án tillits til vikmarka og skráð með stafrænum hraðamyndavélum á tímabilinu 01.10.2010 til 31.12.2010.

Sektarboð

Af 22.322 hraðakstursbrotum sem skráð voru á árinu 2010 hafa 17.534 ökumenn greitt sektir sínar eða tæp 79%. Þetta er svipað hlutfall og á árin á undan (mynd 12). Alls eru 9,5% í sektarmeðferð en rannsókn var hætt í tæplega 11% tilvika. Þetta er miðað við stöðu í málaskrá lögreglunnar 21. janúar 2011 en hafa þarf í huga að þau brot sem eru skráð rétt undir áramót eru hugsanlega enn ógreidd.



Mynd 12. Afgreiðsla mála sem stafrænar hraðamyndavélar skráðu frá 01.01.2008 til 31.12.2010.

Þegar nánar er litið til þeirra tilvika þar sem rannsókn hefur verið hætt má sjá að flest þessara mála eru vegna aksturs erlendra ferðamanna á bílaleigubílum. Þegar bílaleigubíll er skráður á ólöglegum hraða fer sektin til þess fyrirtækis sem á bílinn. Í þeim tilvikum sem ökumaður bílaleigubíls er búsettur hérlandis upplýsa bílaleigurnar hver hann er og þá er sektin send honum og skráning í málaskrá lögreglunnar breytist í samræmi við það.

Þegar ökumaður býr erlendis er rannsókn máls alla jafnan hætt þó að bílaleigur upplýsi lögregluna um nafn og heimilisfang ökumanns. Bílaleigur innheimta ekki sektir sem leigjandi hefur stofnað til.

Upplýsingar um fjárhæðir sekta liggja ekki fyrir en gera má ráð fyrir að um 71 milljón króna hafi ekki verið greidd í ríkissjóð á árinu 2010 vegna hraðaksturs ferðamanna ef miðað er við að meðalupphæð sekta sé 30 þúsund kr.

Viðauki

Ef mældur hraði er 100 km/klst. eða minni eru 3 km/klst. dregin frá hraðanum og sektarfjárhæð miðuð við þá tölu sem eftir stendur. Þegar mældur hraði er 101 km/klst. eða meiri eru 3% af mældum hraða reiknuð út og ef niðurstaðan er ekki slétt tala er hún hækkuð upp í næstu heilu tölu fyrir ofan og sú tala dregin frá mældum hraða og sektin miðuð við það.

Dæmi: Ökutæki mælist á 106 km/klst. Reiknuð eru 3% af mældum hraða og niðurstaðan er 3,18. Þessi tala er þá hækkuð upp í næstu heilu tölu sem er 4 og hún dregin frá mældum hraða og niðurstaðan, 102 km/klst., er hraðinn sem sektarfjárhæðin miðast við.

*Þórdís Rún Þórisdóttir
stjórnsýslusviði ríkislögreglustjóra
7. febrúar 2011*