



RÍKISLÖGREGLUSTJÓRINN

**Sjálfvirkt hraðaefirlit
Stafrænar hraðamyndavélar**

**Ársskýrsla
2009**

Janúar 2010

I.

Tilmæli og aðdragandi

Í samstarfssamningi um sjálfvirkt hraðaeftirlit sem ríkislögreglustjórnin, Vegagerðin og Umferðarstofa gerðu með sér þann 1. febrúar 2007 er kveðið á um skyldu ríkislögreglustjóra að taka saman upplýsingar um hvernig eftirlitinu er háttað, hversu margar myndir hafa verið teknar og hversu hátt hlutfall þeirra hafi orðið að sektarboðum.

Uppsetning vélanna er liður í umferðaröryggisáætlun stjórnvalda og tilgangurinn sá að draga úr ökuhraða á þjóðvegum og fækka umferðarslysum. Umferðaröryggisáætlun er hluti samgönguáætlunar. Samgönguráðuneytið, ríkislögreglustjóri, Umferðarstofa og Vegagerðin vinna að uppsetningu hraðamyndavélanna. Myndatakan er stafræn og eru upplýsingar um hraðabrot sendar samstundis til lögreglunnar.

Tölfræðiupplýsingar voru teknar úr málaskrá lögreglunnar þann 19. janúar 2010 og unnar af stjórnisýslusviði ríkislögreglustjóra. Tímabilið sem greint er hér að neðan nær frá 1. janúar 2009 til 31. desember 2009. Í viðauka I er fjallað um hvernig hraði ökutækjanna er mældur en allar tölur í skýrslunni miðast við mældan hraða en þá á eftir að reikna vikmörk. Í viðauka II er samantekt sem gerð var fyrir lögregluna á Hvolsvelli í nóvember um stöðu mála í málaskrá greint eftir bílaleigum.

II.

Hraðamyndavélar

Fjölgað var um eina vél á árinu en áætlað var að fjölga þeim í 16. Þann fyrsta október bætist við vél í Hvalfjarðargöngin og eru þær nú orðnar tvær. Alls er því búið að setja upp 10 stafrænar hraðamyndavélar frá því þær fyrstu voru teknar í notkun í júlí 2007. Þótt hraðamyndavélar séu í umdæmi lögreglustjóranna í Borgarnesi, á höfuðborgarsvæðinu, Suðurnesjum, Eskifirði og á Selfossi eru brotin skráð hjá lögreglustjóranum á Snæfellsnesi. Samkvæmt ákvörðun ríkislögreglustjóra fer lögreglustjórnin á Snæfellsnesi með umsýslu málanna en lögreglustjórnin á Hvolsvelli annast sektargerðir og sendir þær öikumönnum.

III.

Notkun hraðamyndavélanna

Nokkrar hraðamyndavélar voru teknar úr notkun hluta úr árinu, var það bæði vegna þess að slökkt var á þeim tímabundið og vegna þess að senda þurfti þær til Noregs í skoðun en við það fellur rafræn skráning brota niður. Fram kom í samantekt ríkislögreglustjóra í október 2009 að samræma þurfi löggæslu í slíkum tilfellum er varða t.a.m. viðvörðunarkerki sem vísa á að sjálfvirkt eftirlit sé framundan. Auk þess var því velt upp hvort slík merki eigi að standa ef viðgerð tekur langan tíma. Einnig ber að huga að því að mismikil notkun vélanna getur skekkt tölfræðilegan samanburð milli mánaða og ára.

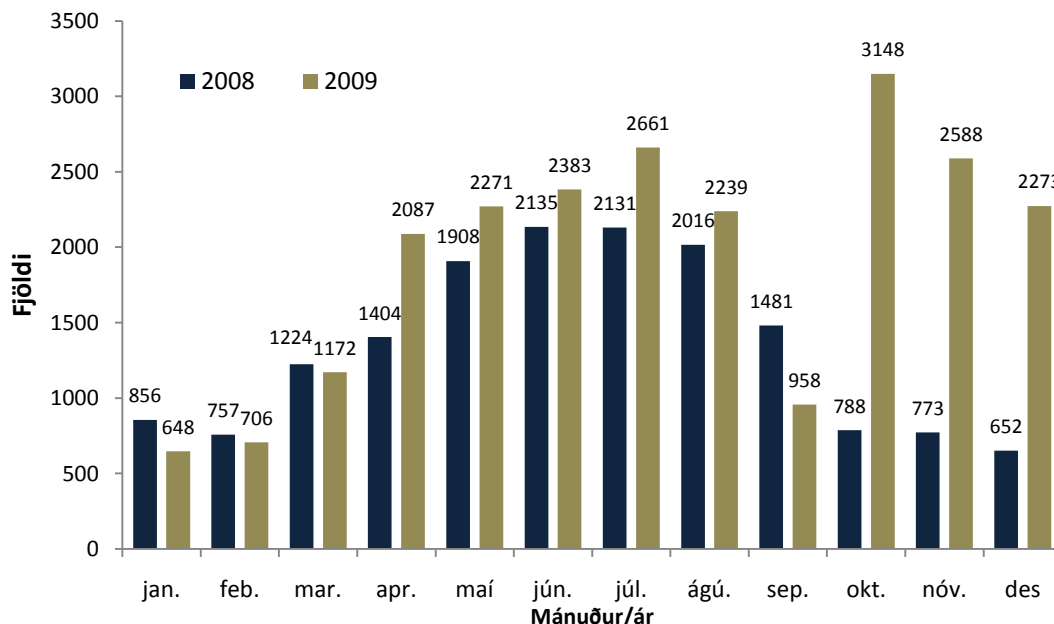
Stafrænar hraðamyndavélar í Hvalfjarðarsveit (við Hagamel og Fiskilæk) komust ekki í gagnið fyrr en í mars 2009 vegna þess að senda þurfti búnaðinn til Noregs í skoðun í september 2008. Stafræna hraðamyndavélin við Hagamel var tekin niður í lok ágúst og flutt á Suðurland. Stafrænar hraðamyndavélar á Fáskrúðsfirði voru sendar um miðjan október 2008 til Noregs í skoðun og komust ekki í gagnið fyrr en í febrúar 2009. Vélin í Hvalfjarðargöngum var send í skoðun til Noregs í ágúst 2009 og kom aftur í nóvember skv. málaskránni. Eina nýja hraðamyndavélin var formlega tekin í notkun þann 1. október sl. í Hvalfjarðargöngunum. Það voru því tvær vélar að skrá hraðabrot í göngunum frá og með miðjum nóvember.

Keyrt var á aðra vélina á Garðskagavegi í janúar. Fyrir vikið voru einungis þrjá vélar í notkun á Suðurnesjum framan af þessu ári. Í ágúst voru þrjár af fjórum vélum sem staðsettar eru á Suðurnesjum sendar til Noregs í skoðun. Engin vél var að skrá hraðabrot á Suðurnesjum frá og með miðjum ágúst og til ársloka. Fækkað var um eina vél á Suðurnesjum á árinu. Sú vél hefur verið sett upp á Suðurlandi en frá og með 1. október voru tvær stafrænar hraðamyndavélar á Suðurlandi, á milli Hveragerðis og Selfoss. Áætlað er að vélarnar þrjár á Suðurnesjum sem sendar voru til Noregs verði komnar í notkun á árinu 2010.

IV.

Fjöldi brota og myndir

Það voru 23.134 brot skráð með stafrænum hraðamyndavélum skv. málaskrá lögreglunnar árið 2009. Sjá má á mynd eitt hvernig brotin hafa dreifst milli mánuða. Flest brotin voru skráð í október og júlí en fæst í janúar. Eins og fram hefur komið þá var tekin í notkun ein ný stafræn hraðamyndavél í október. Hægt er að rekja mikla fjölgun hraðakstursbrota frá október til desember til uppsetninga hraðamyndavéla á Suðurlandi. Megin ástæðan fyrir því að innan við þúsund brot voru skráð í september má rekja til þess að hraðamyndavélin á Hagamel var tekin úr notkun, auk þess sem engin hraðamyndavél var í Hvalfjarðargöngum frá miðjum ágúst til 1. október.

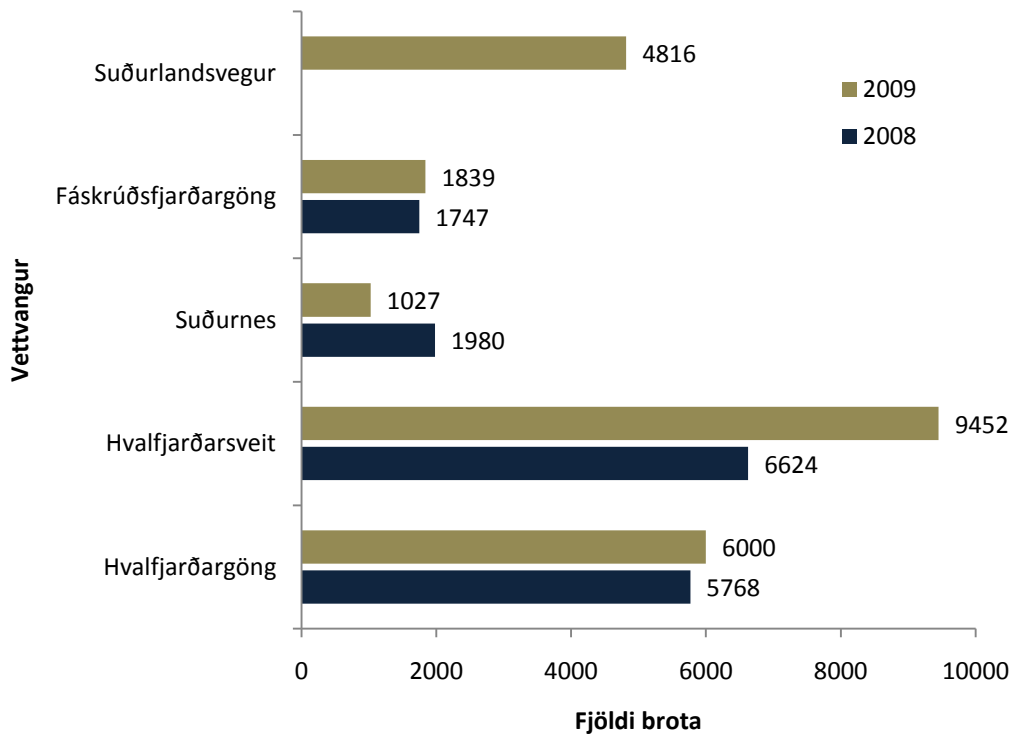


Mynd 1. Fjöldi hraðakstursbrota sem stafrænar hraðamyndavélar skráðu frá 01.01.2009 til 31.12.2009 greint eftir mánuðum.

Það má greina þó nokkra aukningu milli ára í skráðum hraðakstursbrotum. Árið 2008 voru skráð hraðakstursbrot með stafrænum hraðamyndavélum 16.125 en árið 2009 voru þau 23.134 sem gerir um 44% fjölgun milli ára. Það má einnig greina fjölgun milli ára þegar skoðað er hlutfall skráðra hraðakstursbrota með stafrænum hraðamyndavélum af heild (öll hraðakstursbrot á Íslandi). Árið 2008 voru skráð hraðakstursbrot með stafrænum hraðamyndavélum um 40% af heild en voru árið 2009 um 54%. Greina má að hraðakstursbrot sem lögreglan er að skrá, ýmist með hefðbundnu hraðaeftirliti eða annars konar hraðamyndavélum (ekki stafrænar/filmur) fækkar milli ára um 13%.

Á mynd tvö má sjá fjölda skráðra hraðakstursbrota eftir vettvangi. Fjallað verður nánar um hvern vettvang síðar í skýrslunni en hafa ber í huga að hraðamyndavélar á Suðurlandi voru teknar í notkun í byrjun október 2009 og voru mjög afkastamiklar síðustu þrjú mánuði ársins. Þegar verið er að bera saman vettvang milli ára er mikilvægt að hafa upplýsingar um notkun þeirra. Ekki verður sérstaklega fjallað um árið 2008 í þessari ársskýrslu en þess ber þó að

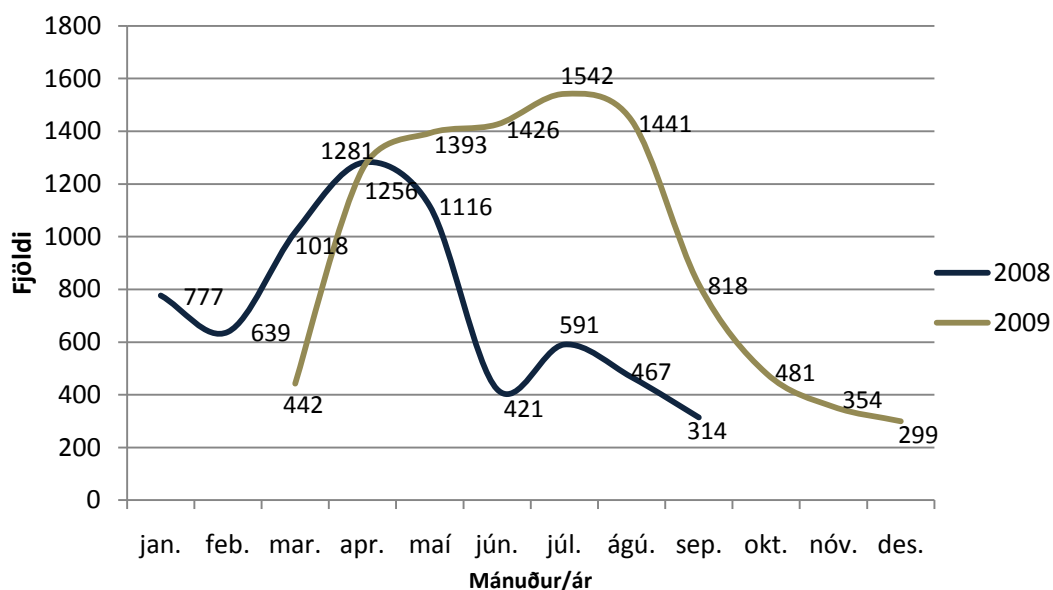
geta að vélarnar í Hvalfjarðarsveit voru minna í notkun yfir sumartíman árið 2008 samanborið við sumartíman 2009 og fyrir vikið má greina mikla fjölgun milli ára.



Mynd 2. Fjöldi hraðakstursbrota sem stafrænar hraðamyndavélar skráðu greint eftir vettvangi frá 01.01.2009 til 31.12.2009.

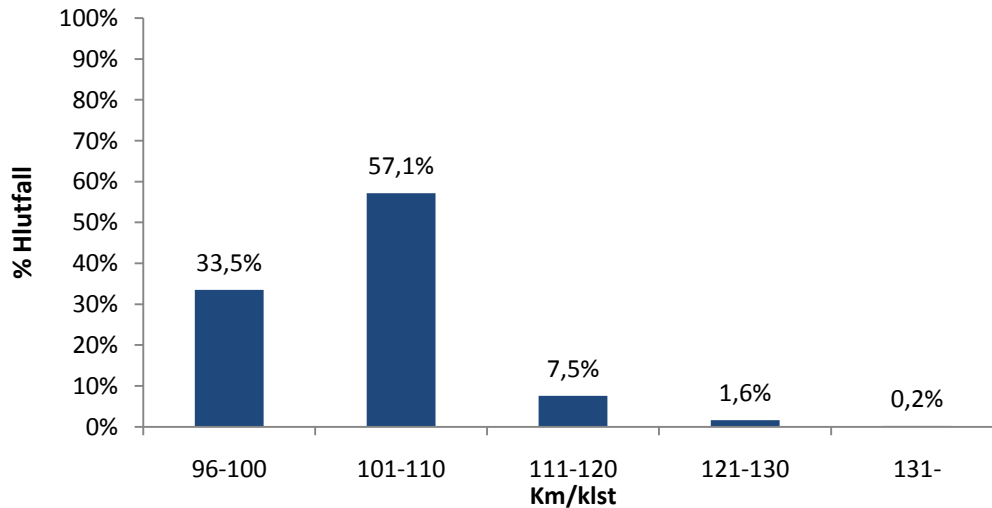
V. Hvalfjarðarsveit

Það voru 9.452 hraðakstursbrot skráð með stafrænum hraðamyndavélunum í Hvalfjarðarsveit árið 2009. Flest brotin voru skráð í júlí og ágúst en fæst í desember. Vélarnar í Hvalfjarðarsveit voru ekki í notkun fyrstu tvo mánuði ársins þar sem þær voru í skoðun í Noregi. Árið 2008 voru 6.624 hraðakstursbrot skráð í Hvalfjarðarsveit og nemur fjölgun því um 43% milli ára.



Mynd 3. Fjöldi hraðakstursbrota sem hraðamyndavélar í Hvalfjarðarsveit skráðu frá 01.01.2009 til 31.12.2009 greint eftir mánuðum.

Samkvæmt upplýsingum úr málaskrá lögreglunnar voru um 91% ökumanna sem óku of hratt í Hvalfjarðarsveit á 96-110 km/klst. þar sem hámarkshraði er 90 km/klst. Um 34% þeirra óku á bilinu 96-100 km/klst. Þeim fækkar lítillega milli ára sem aka á 111 km/klst og hraðar, en árið 2008 voru það 11% ökumanna en árið 2009 voru það 9% ökumanna. Miðað er við mældan ökuhraða án tillits til vikmarka í myndum hér að neðan (sjá skýringar á mældum hraða og vikmörkum í viðauka I).

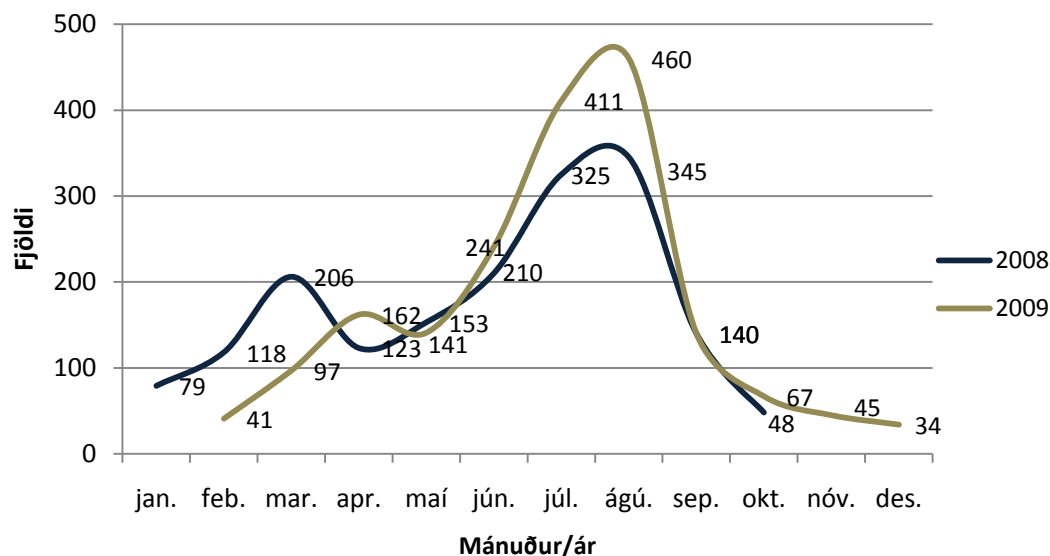


Mynd 4. Hlutfall hraðakstursbrota í Hvalfjarðarsveit þar sem hámarkshraði er 90 km/klst. greint eftir mældum hraða án tillits til vikmarka og skráð af stafrænum hraðamyndavélum á tímabilinu 01.01.2009 til 31.12.2009.

VI.

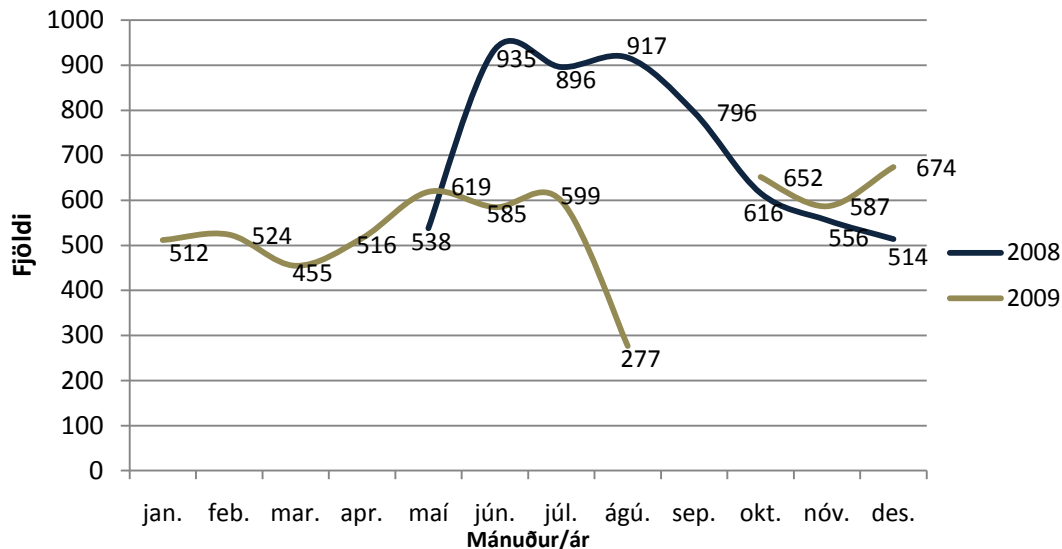
Fáskrúðsfjarðargöng og Hvalfjarðargöng

Á árinu 2009 voru alls 1.839 hraðakstursbrot skráð í Fáskrúðsfjarðargöngum. Langflest brotin voru skráð yfir sumarmánuðina og fóru þau yfir 400 í bæði júlí og ágúst. Fæst brotin voru skráð í desember, eða rúmlega eitt á dag. Vélarnar í göngunum voru ekki í notkun í janúar þar sem þær voru í skoðun í Noregi. Hraðakstursbrotum fjölga lítillega milli ára eða um 5%.



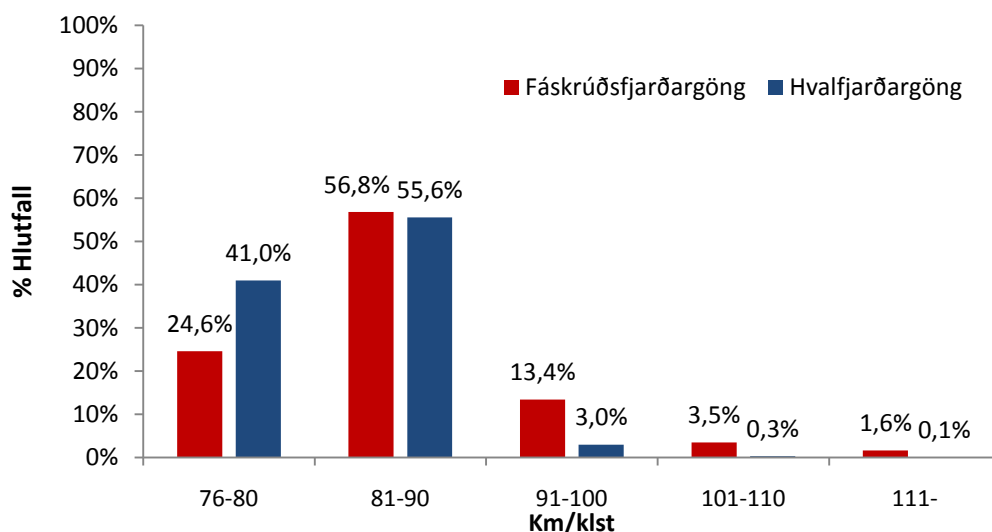
Mynd 5. Fjöldi hraðakstursbrota sem hraðamyndavélar í Fáskrúðsfjarðargöngum skráðu frá 01.01.2009 til 31.12.2009 greint eftir mánuðum.

Alls voru 6.000 hraðakstursbrot skráð í Hvalfjarðargöngum á árinu. Flest brotin voru skráð í október og desember, en fæst í ágúst vegna þess að vélin var ekki í notkun hluta úr þeim mánuði. Fæst brotin árið 2008 voru í desember en þau voru flest í þeim mánuði árið 2009. Hafa ber í huga að frá og með miðjum nóvember voru tvær vélar í notkun í göngunum sem skýrir að hluta hátt hlutfall í þeim mánuði. Eins og sjá má á myndinni var engin vél í notkun í göngunum í september. Það vekur athygli að brotum fjölgar einungis um 4% milli ára þar sem vélin var einungis í notkun í um 8 mánaða skeið árið 2008 samanborið við 10 og hálfan mánuð árið 2009.



Mynd 6. Fjöldi hraðakstursbrota sem hraðamyndavél í Hvalfjarðargöngum skráði frá 01.01.2009 til 31.12.2009 greint eftir mánuðum.

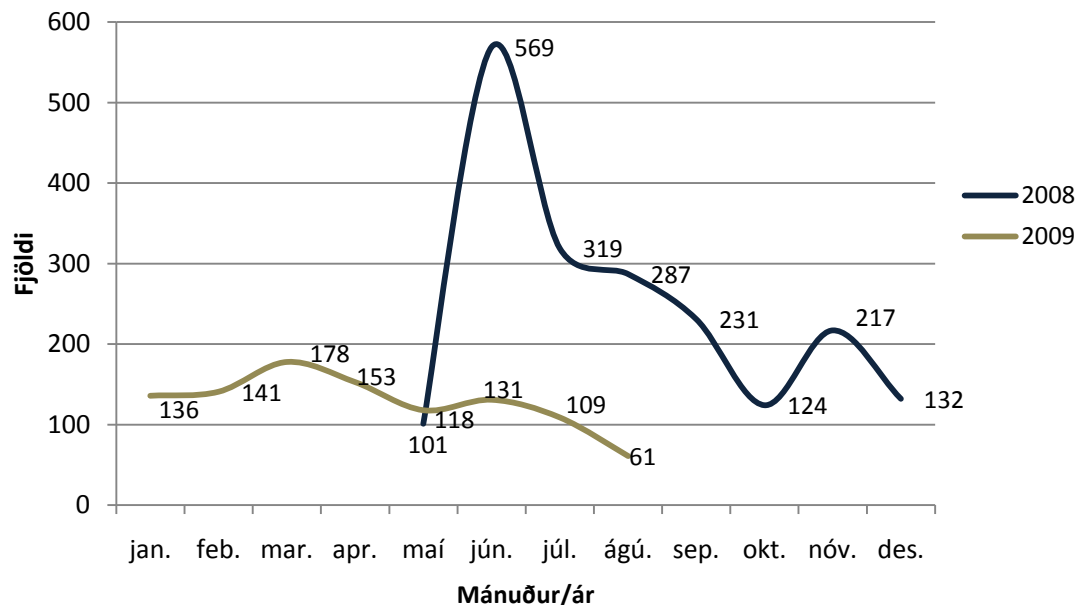
Samkvæmt upplýsingum úr málaskrá lögreglunnar var hraði 81% þeirra ökumanna sem óku of hratt í Fáskrúðsfjarðargöngum á bilinu 76-90 km/klst. þar sem hámarkshraði er 70 km/klst. Um 97% ökumanna í Hvalfjarðargöngum sem óku yfir hámarkshraða var á bilinu 76-90 km/klst. Það er lítil sem engin breyting milli ára hvað hraða ökumanna varðar. Flestir ökumenn, sem aka of hratt í Fáskrúðsfjarðargöngum og Hvalfjarðargöngum, eru á bilinu 81-90 km/klst. Eins og sjá má á mynd sjö þá eru hlutfallslega fleiri ökumenn sem aka í gegnum Fáskrúðsfjarðargöng samanborið við Hvalfjarðargöng á yfir 91 km/klst.



Mynd 7. Hlutfall hraðakstursbrota þar sem hámarkshraði er 70 km/klst. greint eftir mældum hraða án tillits til vikmarka og skráð af stafrænum hraðamyndavélum á tímabilinu 01.01.2009 til 31.12.2009.

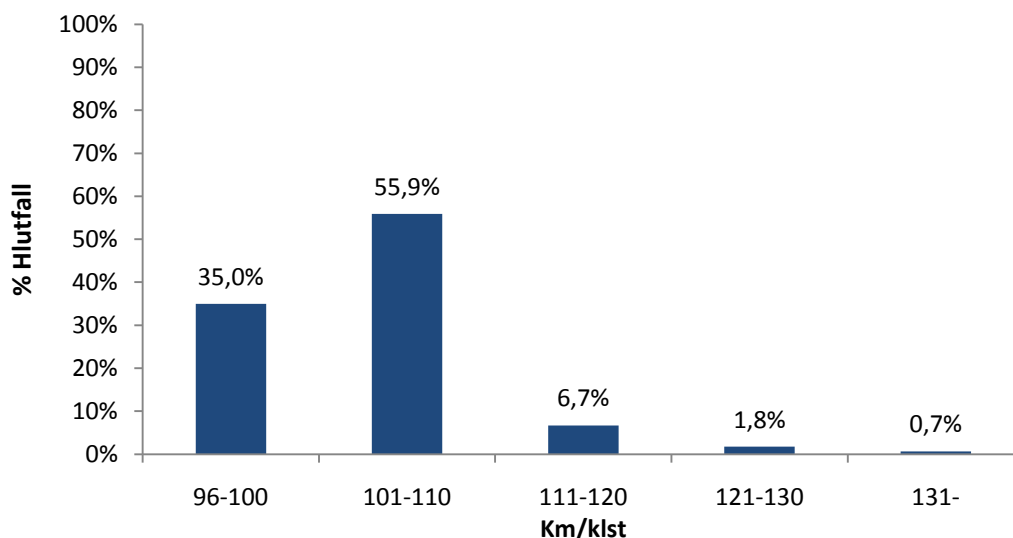
VII. Suðurnes

Eins og sjá má á mynd átta þá voru vélarnar á Suðurnesjum einungis í notkun fyrstu átta mánuði ársins. Alls voru 1.027 hraðakstursbrot skráð á Suðurnesjum á árinu 2009. Flest brot voru skráð í mars eða 178 en fæst í ágúst en þá voru þrjár vélar sendar í skoðun til Noregs. Fjórða vélin hafði verið biluð frá því í janúar þegar keyrt var á hana. Þrátt fyrir að fjórar vélar séu á Suðurnesjum, þá eru þær ekki að skrá fleiri brot en vélarnar tvær í Fáskrúðsfjarðargöngum. Áætlað er að þrjár vélar verði teknar í notkun á ný í byrjun árs 2010 en eins og fram hefur komið hefur ein verið færð á Suðurland.



Mynd 8. Fjöldi hraðakstursbrota sem hraðamyndavélar á Suðurnesjum hafa skráð frá 01.01.2009 til 31.12.2009 greint eftir mánuðum.

Eins og sjá má á mynd níu voru 91% ökumanna sem óku of hratt á Suðurnesjum á bilinu 96-110 km/klst. þar sem hámarkshraði er 90 km/klst. Engin breyting varð milli ára.

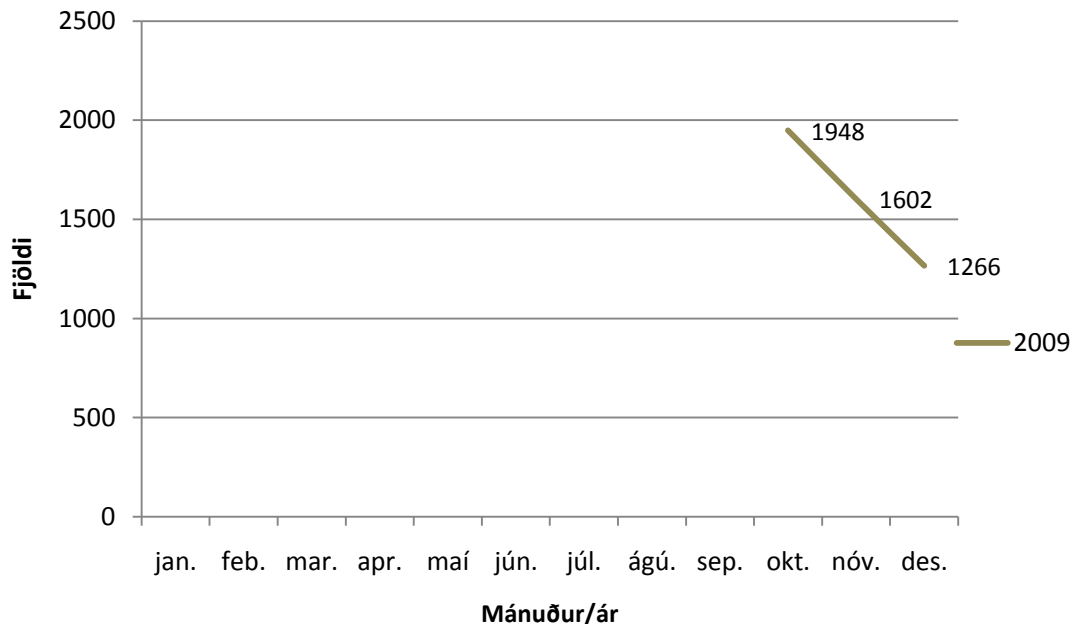


Mynd 9. Hlutfall hraðakstursbrota á Suðurnesjum þar sem hámarkshraði er 90 km/klst. greint eftir mældum hraða án tillits til vikmarka og skráð af stafrænum hraðamyndavélum á tímabilinu 01.01.2009 til 31.12.2009.

Um helmingi færri brot voru skráð á Suðurnesjum á árinu 2009 samanborið við árið 2008. Um er að ræða álíka tímabil, eða átta mánuði hvort ár. Það má leiða að því líkur að tilkoma vélanna hafi haft áhrif á akstur ökumanna, sérstaklega heimamanna. Til að byrja með gerðu menn sér ef til vill ekki grein fyrir vélunum. Frá október 2008 til ágúst 2009 fóru brotin einungis einu sinni yfir 200. Skoða þarf tölur frá Vegagerðinni fyrir meðalumferð og heildarakstur en velta má upp þeirri spurningu hvort nauðsynlegt sé að hafa þrjá vélar á Suðurnesjum þar sem hraðakstur virðist ekki vera viðvarandi vandamál á þessu svæði.

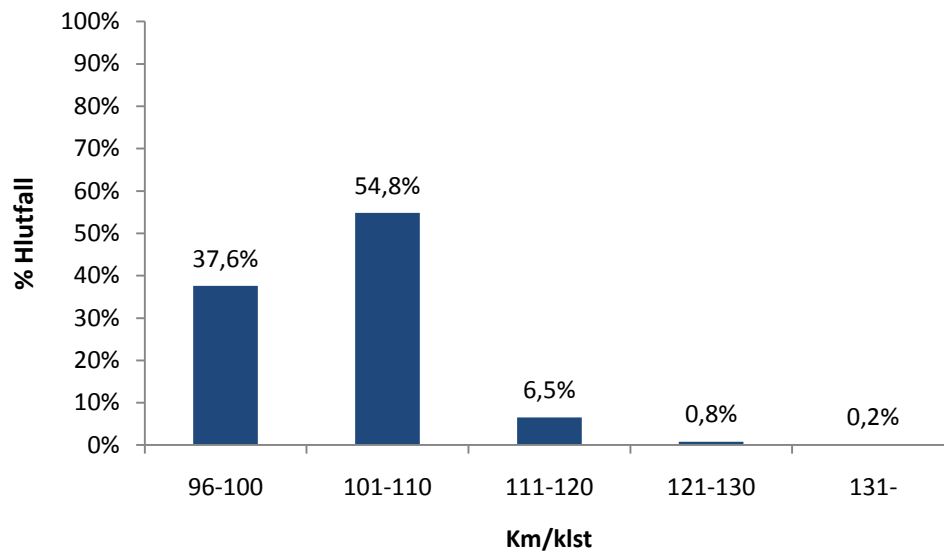
VIII. Suðurland

Tvær vélar voru teknar í notkun á Suðurlandi þann 1. október 2009 milli Hveragerðis og Selfoss. Vélnar er staðsettar nálægt afleggjara við Kirkjuferju og Gljúfurholt. Með tilkomu vélanna jókst heildarfjöldi skráðra hraðakstursbrota síðustu þrjá mánuði ársins mjög mikið. Sjá má einnig mynd eitt til að greina frekari samanburð við sama tímabil árið 2008. Mikil umferð er á þessari leið og hefur tilkoma vélanna gefið góða mynd af hraðakstri á þessu svæði. Áhugavert verður að skoða þróunina sumarið 2010 en búast má við fleiri brotum og meiri hraða með aukinni umferð og betri akstursskilyrðum. Alls voru 4.816 brot skráð frá október til desember 2009.



Mynd 10. Fjöldi hraðakstursbrota sem hraðamyndavélar á Suðurlandi hafa skráð frá 01.10.2009 til 31.12.2009 greint eftir mánuðum.

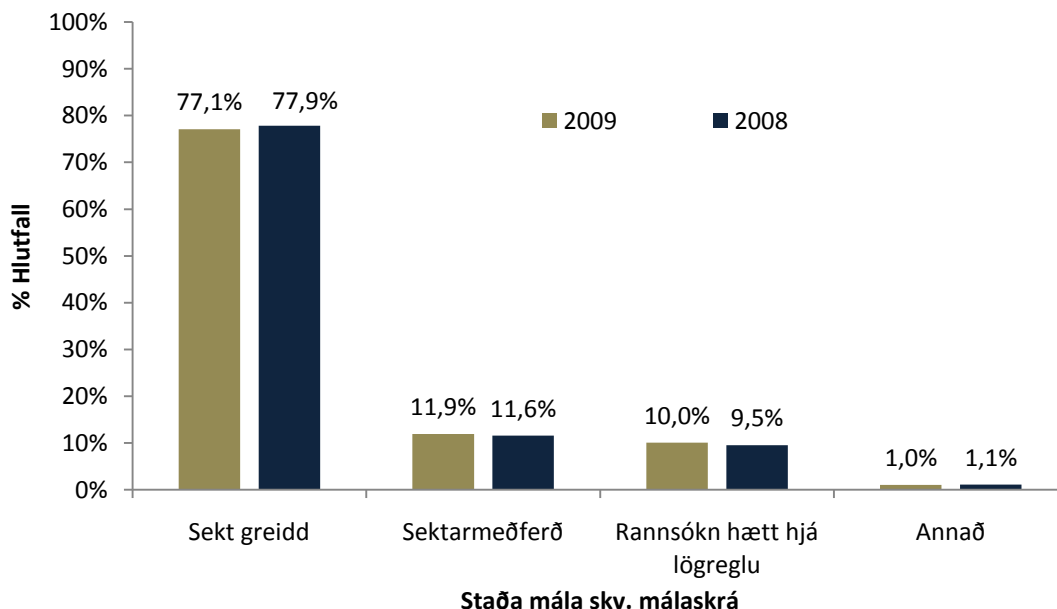
Eins og sjá má á mynd 11 voru 92% ökumanna sem óku of hratt á Suðurlandi á bilinu 96-110 km/klst. þar sem hámarkshraði er 90 km/klst. Þegar þessar tölur er bornar saman við aðra staði þar sem hámarkshraði er 90 km/klst eins og á Suðurnesjum og í Hvalfjarðarsveit þá er hér um álíka tölur að ræða. Svo virðist sem ökumenn á Suðurlandi séu ekki að aka hlutfallslega hraðar en ökumenn annars staðar.



Mynd 11. Hlutfall hraðakstursbrota á Suðurlandi þar sem hámarks hraði er 90 km/klst. greint eftir mældum hraða án tillits til vikmarka og skráð af stafrænum hraðamyndavélum á tímabilinu 01.10.2009 til 31.12.2009.

IX. Sektarboð

Af þeim 23.134 hraðakstursbrotum sem skráð voru á árinu 2009, þá hafa um 17.800 ökumenn greitt sektir, um 2750 mál eru í sektarmeðferð og rannsókn hefur verið hætt í um 2300 málum. Flest þeirra mála sem lögreglan hefur hætt að rannsaka varða bílaleigur. Alls hafa um 77% ökumanna greitt sínar sektir og um 12% mála er í sektarmeðferð skv. málaskrá lögreglunnar 19. janúar 2010. Hafa ber í huga að ekki er ólíklegt að nýlegar sektir eigi eftir að greiða og því gæti hlutfall greiddra sekta orðið hærra fyrir umrætt tímabil.



Mynd 12. Staða mála sem stafrænar hraðamyndavélar skráðu frá 01.01.2009 til 31.12.2009 skv. málaskrá lögreglunnar 19. janúar 2010.

Viðauki I

Ef mældur hraði er 100 km/klst eða minni, eru 3 km/klst dregnir frá mældum hraða og sektin miðuð við þá tölu sem eftir stendur. Þegar mældur hraði er 101 km/klst eða meiri, eru 3% af mælda hraðanum reiknuð út og sé niðurstaðan ekki slétt tala, þ.e. er með aukastöfum, er hún hækkuð upp í næstu heilu tölu fyrir ofan og sú tala dregin frá mælda hraðanum og sektin miðast við þá tölu sem eftir stendur.

Dæmi: Ökutæki mælist á 106 km/klst. Reiknuð eru 3% af mælda hraðanum og niðurstaðan er 3,18. Sú tala er þá hækkuð upp í næstu heilu tölu sem er 4 og hún dregin frá mælda hraðanum og niðurstaðan, 102 km/klst er sú tala sem sektin er miðuð við.

Viðauki II

Stafrænar hraðamyndavélar - Bílaleigubílar Janúar – október 2009

Búið er að setja upp 10 stafrænar hraðamyndavélar frá því þær fyrstu voru teknar í notkun í júlí 2007. Fjölgað var um eina vél á árinu en áætlað var að fjölga þeim í 16. Þann fyrsta október bættist við vél í Hvalfjarðargöngin og eru þær nú orðnar tvær. Nokkrar hraðamyndavélar hafa ekki verið í notkun hluta úr árinu og er það vegna þess að senda þurfti þær í skoðun en við það fellur niður rafræn skráning brota.

Það voru um 18.400 brot skráð með stafrænum hraðamyndavélum skv. málaskrá lögreglunnar frá 1. janúar til 31. október 2009. Um 75% ökumanna hafa greitt sínar sektir, um 14% mála eru í sektarmeðferð og um 11% mála falla undir annað. Stór hluti þeirra sekta sem ekki eru greiddar eru vegna útlenskra ökumanna sem ferðast um á bílaleigubílum. Þegar bílaleigubíll er skráður á ólöglegum hraða af stafrænni hraðamyndavél þá fer sektin til þess fyrirtækis sem skráður er eigandi bílaleigubílsins. Í þeim tilvikum sem ökumaður bílaleigubíls er íslenskur þá upplýsa bílaleigurnar lögregluna um það og fyrir vikið er sektin send til ökumannsins og skráning í málaskrá lögreglunnar breytist í samræmi við það.

Þegar ökumaður er útlenskur og hann býr í útlöndum þá er rannsókn máls alla jafnan hætt þó bílaleigur upplýsi lögregluna um nafn og heimilisfang ökumanns. Bílaleigur innheimta ekki sektir sem leigjandi hefur stofnað til. Ekki er kveðið á um hlutlæga refsíabyrgð eiganda bifreiða í umferðarlögum. Fyrir vikið hefur það reynst erfitt að innheimta sektir ökumanna sem búa erlendis.

Hér að neðan má sjá töflu yfir bílaleigufyrirtæki og í hvaða ferli málin voru 9. nóvember sl. Væntanlega er hér einungis um útlenska ökumenn að ræða þar sem skráning breytist þegar upplýst hefur verið að ökumaður sé íslenskur. Það er hins vegar möguleiki að bílaleigufyrirtæki séu ekki búinn að upplýsa lögregluna um einhver mál og fyrir vikið er ekki vitað hvort ökumaðurinn sé útlendingur eða Íslendingur.

Tafla 1. Staða mála greint eftir bílaleigum sem stafrænar hraðamyndavélar skráðu frá 01.01.2009 til 31.10.2009 skv. málaskrá lögreglunnar 9. nóvember 2009.

Fyrirtæki	Rannsókn hætt	Rannsókn hætt hjá lögreglu	Sekt greidd	Sektarmeðferð	Annað	Samtals
ALP ehf	226	394		14	2	636
Atlas bílaleiga ehf	2	11				13
Bílaleiga Flugleiða ehf	88	283		10	1	382
Bílaleiga Reykjavíkur ehf	10	36		1		47
Bílaleigan Berg ehf	23	23		3		49
Bílaleigan Geysir ehf	19	34		31		84
Brimborg ehf	19	133		3	2	157
CC bílaleiga ehf	2	10		24		36
Hasso-Keflavík ehf				6		6
Höldur ehf	45	244		272		561
KK9 ehf	4	1		1		6
RB bílaleiga ehf				25		25
SS Bílaleiga ehf	6	22				28
Samtals	444	1191	0	390	5	2030

Af þeim 18.400 hraðakstursbrotum sem stafrænar hraðamyndavélar skráðu fyrstu tíu mánuði ársins þá voru um 2000 vegna ökumanna bílaleigubíla. Eins og sjá má í dálknum *sekt greidd* í töflu eitt þá er ekki búið að greiða neina sekt það sem af er þessu ári þar sem útlenskur ökumaður á í hlut. Upplýsingar um útistandandi sektir liggja ekki fyrir en ef meðalsektin er 30 þúsund kr. á hverja sekt þá eru um 60 milljónir króna sem ekki hafa verið greiddar í ríkissjóð það sem af er þessu ári. Á ársgrundvelli kann þessi tala að vera nálægt 100 milljónum króna.

Samkvæmt upplýsingum frá fulltrúum lögreglunnar á Snæfellsnesi sem hafa umsjón með skráningu sektanna þá telja bílaleigurnar það eðlilegast að þær innheimti sektir með notkun greiðslukorts leigutaka. Með því eru bílaleigurnar að vinna fyrir umsýslugjaldinu sem þær innheimta af leigutökum. Það hafa hringt útlenskir ökumenn erlendis frá til lögreglunnar sem hafa fengið bréf frá bílaleigunum um að þeir hafi keyrt of hratt og hafa leigutakarnir kvartað yfir því að ekki sé búið að taka þessa sekt út af kortinu þeirra. Þeir hafi beðið eftir næsta kreditkortayfirliti í kjölfar bréfsins frá bílaleigunni en þá kemur í ljós að ekki er búið að taka neitt út af kortinu. Fyrir vikið hringja sumir svektir og vilja fá að borga því þeir vilja geta komið vandræðalaust aftur til Íslands.

Í frumvarpsdrögum til nýrra umferðarlaga er fjallað um refsingar vegna brota á lögnum. Þar er gert er ráð fyrir því að heimilt verði undir ákveðnum kringumstæðum (brot numið í löggæslumyndavél) að láta eiganda eða umráðamann ökutækis sæta refsíabyrgð á hlutlægum grundvelli að vissum skilyrðum uppfylltum, þ.e. án þess að sýnt sé fram á sök hlutaðeigandi (96. gr.). Hlutlæg refsíabyrgð myndi einfalda þessa innheimtu.

Pétur Berg Matthíasson
Stjórnsýslusvið ríkislögreglustjóra
29.01.2010