



RÍKISLÖGREGLUSTJÓRINN

**Reynsla landsmanna af afbrotum
og viðhorf til lögreglu**

Apríl 2012

Efnisyfirlit

Helstu niðurstöður	3
Tilgangur og markmið	5
Fyrirvari	5
Framkvæmd	6
Niðurstöður könnunar	7
Sp. 1. Þegar á heildina er lítið, hversu góðu eða slæmu starfi finnst þér lögreglan skila í þínu hverfi/byggðarlagi til að stemma stigu við afbrotum?	7
Sp. 2. Þegar þú hugsar um aðgengi þitt að lögreglunni, t.d. til að fá upplýsingar, aðstoð eða fræðslu þegar á þarf að halda, hversu aðgengileg eða óaðgengileg finnst þér lögreglan vera í þínu hverfi/byggðarlagi?	8
Sp. 3. Hvaða brot telur þú vera mesta vandamálið í þínu hverfi/byggðarlagi?	9
Sp. 4. Hversu örugg(ur) eða óörugg(ur) finnst þér þú vera þegar þú gengur ein/einn í þínu hverfi/byggðarlagi þegar myrkur er skolið á?	10
Sp. 5. Hversu örugg(ur) eða óörugg(ur) finnst þér þú vera þegar þú gengur ein/einn í miðborg Reykjavíkur þegar myrkur er skolið á eða eftir miðnætti um helgar?	11
Sp. 6. Hversu oft, ef einhvern tímann, voru aðstæður þannig hjá þér árið 2010 að þú taldir líklegt að þú yrðir fyrir afbroti hér á landi?	12
Sp. 7. Hvaða afbroti óttaðist þú mest að verða fyrir?	13
Sp. 8. Varðst þú fyrir einhverju af eftirtöldum brotum árið 2010?	14
Sp. 9. Tilkynntir þú brotið til lögreglu?	15
Sp. 10. Hafðir þú samband við lögreglu á árinu 2010 af öðrum ástæðum en nefndar voru hér á undan?	19
Ef já, hvers vegna hafðir þú samband við lögregluna?	
Sp. 11. Hversu ánægð(ur) eða óánægð(ur) varst þú með þá þjónustu sem þú fékkst hjá lögreglu vegna samskipta við hana á síðasta ári?	20
Sp. 12. Hversu oft sérð þú lögreglumann eða lögreglubíl í þínu hverfi/byggðarlagi að jafnaði? (Hér er ekki átt við sýnileika lögreglu t.d. í fjölmiðlum.)	21
Umræða	22
Viðauki	26
Spurningalisti	30

Helstu niðurstöður

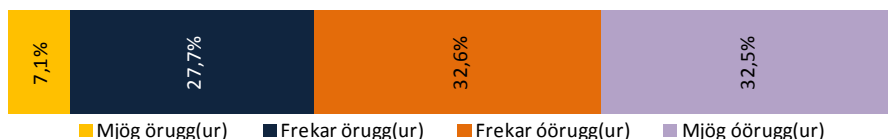
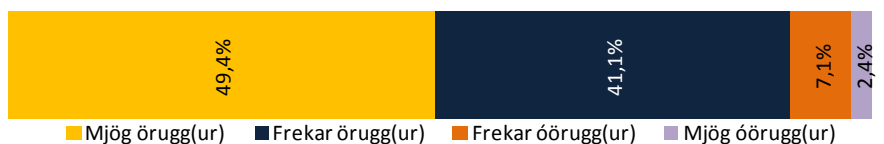
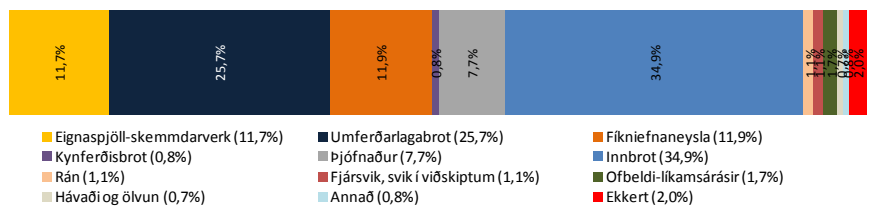
Þegar á heildina er litið, hversu góðu eða slæmu starfi finnst þér lögreglan skila í þínu hverfi/byggðarlagi til að stemma stigu við afbrotum? Finnst þér hún vinna mjög gott starf, nokkuð gott, frekar slæmt eða mjög slæmt starf?

Þegar þú hugsar um aðgengi þitt að lögreglunni, t.d. til að fá upplýsingar, aðstoð eða fræðslu þegar á þarf að halda, hversu aðgengileg eða óaðgengileg finnst þér lögreglan vera í þínu hverfi/byggðarlagi?

Hvaða brot telur þú vera mesta vandamálið í þínu hverfi/byggðarlagi?

Hversu örugg(ur) eða óörygg(ur) finnst þér þú vera þegar þú gengur ein/einn í þínu hverfi/byggðarlagi þegar myrkur er skolið á? Finnst þér þú vera mjög örugg(ur), frekar örugg(ur), frekar óörygg(ur) eða mjög óörygg(ur)?

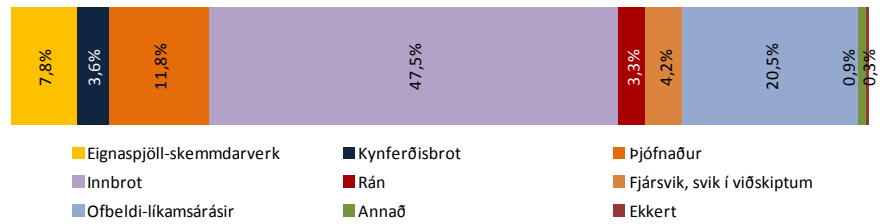
Hversu örugg(ur) eða óörygg(ur) finnst þér þú vera þegar þú gengur ein/einn í miðborg Reykjavíkur þegar myrkur er skolið á eða eftir miðnætti um helgar? Finnst þér þú vera mjög örugg(ur), frekar örugg(ur), frekar óörygg(ur) eða mjög óörygg(ur)?



Hversu oft, ef einhvern tímann, voru aðstæður þannig hjá þér árið 2010 að þú taldir líklegt að þú yrðir fyrir afbroti hér á landi?



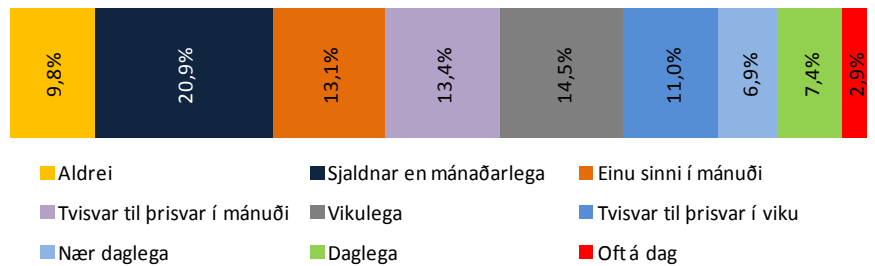
Hvaða afbroti óttaðist þú mest að verða fyrir?



Hversu ánægð(ur) eða óánægð(ur) varst þú með þá þjónustu sem þú fékkst hjá lögreglu vegna samskipta við hana á síðasta ári?



Hversu oft sérð þú lögreglumann eða lögreglubíl í þínu hverfi/byggðarlagi að jafnaði? (Hér er ekki átt við sýnileika lögreglu t.d. í fjölmiðlum)



Tilgangur og markmið könnunar

Árið 2007 var í fyrsta sinn gerð þolendakönnun samkvæmt löggæsluáætlun 2007-2011 sem náði yfir allt landið. Stjórnsýslusvið ríkislögreglustjóra og lögreglan á höfuðborgarsvæðinu stóðu sameiginlega að þessari könnun, bæði hvað varðar þróun og kostnað og kom skýrslan með niðurstöðum út í október 2008, júlí 2009 og nú í apríl 2012. Gerð þolendakönnunarinnar er liður í stefnu innanríkisráðuneytisins (áður dóms- og kirkjumálaráðuneytisins), í löggæslumálum til ársins 2011.

Með þolendakönnunum er annars vegar verið að greina reynslu borgaranna af afbrotum, öryggistilfinningu þeirra í eigin hverfi og í miðborg Reykjavíkur. Einnig er verið að meta störf lögreglunnar og árangur hennar á landsvísi. Megintilgangur þessarar skýrslu er að gera grein fyrir niðurstöðum þolendakönnunarinnar sem framkvæmd var í maí og júní 2011 í samræmi við löggæsluáætlun stjórnvalda. Þetta er í þriðja sinn sem slík þolendakönnun er gerð og fyrir vikið er hægt að bera saman niðurstöður við fyrri ár. Könnunir sem þessar miðast við síðastliðið ár og er því verið að bera saman upplýsingar fyrir árið 2010 og við niðurstöður könnunarinnar fyrir árin 2007 og 2008.

Þegar niðurstöður þessarar þolendakönnunarinnar eru skoðaðar má m.a. greina auknar áhyggjur af eignaspjöllum, þjófnumum og fjársvikum. Ánægja almennings með lögregluna er svipuð og undanfarin ár en fólk verður sjaldnar var við hana og færri telja hana aðgengilega. Á heildina litið er þróunin frekar jákvæð þó huga þurfi nánar að einstökum flokkum. Þolendakönnun fyrir árið 2008 gefur líklega góða mynd af áhyggjum borgaranna á þeim tíma. Niðurstöður hér benda til þess að ástandið 2010 sé nær því sem var árið 2007 en árið 2008, það á þó ekki við um alla þætti sem mældir voru hér.

Þær upplýsingar sem þolendakönnunin veitir lögreglunni og borgurum eru mikilvægar og munu áætlanir lögregluembættanna m.a. taka mið af niðurstöðum hennar. Hvað frekari markmiðasetningu varðar þá má gera ráð fyrir því að hún verði hófleg og í samræmi við löggæsluáætlun stjórnvalda.

Fyrirvari

Mikilvægt er að hafa það í huga að tölur eins og þær sem er að finna í þessari skýrslu gefa aðra mynd en afbrotatölfræði ríkislögreglustjóra yfir skráð brot. Í sameiningu gefa þessar tvær upplýsingaveitur fyllri mynd af þróun afbrota á Íslandi. Með árlegum þolendakönnunum gefst tækifæri til að meta þróun til lengri tíma. Þetta er þriðja þolendakönnunin af þessari gerð sem framkvæmd er hér á landi og gefur hún m.a. ákveðna hugmynd um hvert þjónusta lögreglunnar og öryggistilfinning borgara stefnir. Allar tölur í niðurstöðukafla verður að skoða með það að leiðarljósi að frávík frá fyrri könnun kunnir að vera innan skekkjumarka. Árið 2011 var gögnum safnað með net- og símakönnun en fyrri könnunir byggðu á símakönnun eingöngu. Þar sem netkönnun byggir á úrtaki úr viðhorfahópi Capacent Gallup en ekki þjóðskrá, eins og þegar úrtak símakönnunarinnar er valið, þá þarf sá hluti ekki að endurspeglar þýðið af sömu nákvæmni og símakönnun. Samanburður á þessum tveimur hópum sýnir að menntunarstig svarenda í nethluta er hærra en þeirra sem tóku þátt í símakönnuninni en það er ekki tölfræðilega marktækur munur eftir kyni, búsetu eða meðalaldri.

11. apríl 2012

Jóhanna Rósa Arnardóttir
félags- og menntunarfræðingur

Ólafur Örn Bragason
sálfræðingur

Framkvæmd

Lýsing á rannsókn

Framkvæmt: af Capacent Gallup fyrir ríkislögreglustjóra og lögregluna á höfuðborgarsvæðinu.

Markmið: Að kanna viðhorf til lögreglunnar, þjónustu lögreglunnar og öryggistilfinningu almennings.

Aðferð: Símakönnun og netkönnun.

Framkvæmdartími: 20. maí til 21. júní 2011.

Úrtak: 4.007 manns á öllu landinu, 18 ára og eldri. Símahluti: 2007 manns á öllu landinu, 18 ára og eldri, handhófsvaldir úr þjóðskrá. Nethluti: 2000 manns á öllu landinu, 18 ára og eldri, handhófsvaldir úr viðhorfahópi Capacent Gallup.

Spurningar: Aðlagaðar að: Rannveig Þórisdóttir og Benjamín Gíslason. (2007). Afbrot á höfuðborgarsvæðinu: Dreifing tilkynnta brota eftir svæðum og reynsla íbúa af lögreglu, öryggi og afbrotum. Reykjavík: Lögreglustjórinn á höfuðborgarsvæðinu.

Stærð úrtaks og svörun

Upphaflegt úrtak: 4.007.

Búsettir erlendis/Veikir/Látningar: 73.

Endanlegt úrtak: 3.934.

Neita að svara: 1.571.

Næst ekki í: 186.

Fjöldi svarenda: 2.177.

Svarhlutfall: 55,3%.

Greiningarbreytur

Kyn: Karlar og konur.

Aldur: Sex aldursflokkar.

Búseta: Sex búsetuflokkar.

Menntun: Fimm flokkar.

Atvinna: Fimm flokkar.

Gögn rannsóknarinnar eru vigtuð til þess að úrtak endurspegli þýði nákvæmlega með tilliti til búsetu. Fjöldatölur í skýrslunni eru því námundaðar að næstu heilu tölu, en hlutföll miðast við fjöldatöluna eins og hún væri með aukastöfum. Misræmi getur því verið í samanlögðum fjölda einstaklinga í greiningum og í tíðnitöflum.

Hlutfall í úrtaki fyrir vigtun

Búseta:

Höfuðborgarsvæðið	63,2%
Suðurnes	5,3%
Vesturland/Vestfirðir	7,5%
Norðurland	12,5%
Austurland	4,3%
Suðurland	7,3%

Hlutfall í þýði/könnun eftir vigtun

Búseta:

Höfuðborgarsvæðið	63,5%
Suðurnes	6,6%
Vesturland/Vestfirðir	7,1%
Norðurland	11,4%
Austurland	3,9%
Suðurland	7,5%

Lögregluumdæmin hafa verið flokkuð eftir búsetu

<i>Höfuðborgarsvæðið</i>	Lögreglan á höfuðborgarsvæðinu
<i>Suðurnes</i>	Lögreglan á Suðurnesjum
<i>Vesturland/Vestfirðir</i>	Lögreglan á Vestfjörðum, Snæfellsnesi, í Borgarnesi og á Akranesi
<i>Norðurland</i>	Lögreglan á Akureyri, Blönduósi, Húsavík og Sauðárkróki
<i>Austurland</i>	Lögreglan á Eskifirði og Seyðisfirði
<i>Suðurland</i>	Lögreglan á Selfossi, Hvolsvelli og í Vestmannaeyjum

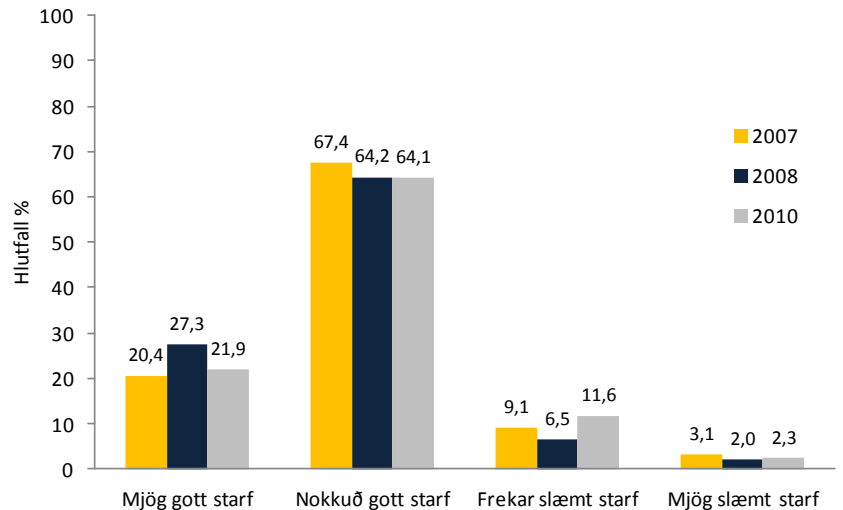
Niðurstöður könnunar

Sp. 1. Þegar á heildina er litið, hversu góðu eða slæmu starfi finnst þér lögreglan skila í þínu hverfi/ byggðarlagi til að stemma stigu við afbrotum? Finnst þér hún vera að vinna mjög gott starf, nokkuð gott, frekar slæmt eða mjög slæmt starf?

Svör	Fjöldi	Hlutfall %
Mjög gott starf	386	21,9
Nokkuð gott starf	1.129	64,1
Frekar slæmt starf	205	11,6
Mjög slæmt starf	41	2,3
Fjöldi svarenda	1.761	100

86% þátttakenda í könnuninni telja að lögreglan skili mjög eða nokkuð góðu starfi við að stemma stigu við afbrotum í þeirra hverfi. Þetta er álíka hátt hlutfall og árið 2007 en lægra en árið 2008 þegar um 92% svarenda töldu lögregluna skila mjög eða nokkuð góðu starfi. Þeir sem eru 66 ára og eldri eru ánægðari með störf lögreglunnar en þeir yngri.

Á Austurlandi voru fæstir mjög eða nokkuð ánægðir með störf lögreglunnar, eða um 84%.



	Fjöldi svara	Mjög gott starf	Nokkuð gott starf	Frekar slæmt starf	Mjög slæmt starf
Kyn					
Karlar	908	21,8%	63,4%	11,7%	3,1%
Konur	852	22,1%	64,9%	11,5%	1,5%
Aldur*					
18-25 ára	189	19,6%	66,7%	10,1%	3,7%
26-35 ára	286	20,3%	65,4%	11,2%	3,1%
36-45 ára	394	15,2%	69,3%	14,0%	1,5%
46-55 ára	381	21,5%	60,6%	15,0%	2,9%
56-65 ára	325	25,2%	64,6%	8,3%	1,8%
66 ára og eldri	186	36,0%	54,8%	8,1%	1,1%
Búseta*					
Höfuðborgarsvæðið	1070	19,3%	65,6%	12,7%	2,4%
Suðurnes	132	22,7%	62,9%	12,9%	1,5%
Vesturland/Vestfirðir	136	33,1%	55,9%	8,8%	2,2%
Norðurland	204	26,0%	64,7%	7,4%	2,0%
Austurland	75	17,3%	66,7%	10,7%	5,3%
Suðurland	142	28,2%	59,9%	10,6%	1,4%
Menntun*					
Grunnskólapróf	327	25,1%	59,6%	10,1%	5,2%
Starfsnám í framhaldsskóla	156	25,6%	57,7%	14,1%	2,6%
Framhaldsskólapróf/iðnmenntun	530	22,5%	65,1%	10,8%	1,7%
Háskólapróf	685	19,6%	66,9%	12,0%	1,6%
Annað	11	20,0%	70,0%	10,0%	0,0%
Atvinna*					
Launþegi	1104	19,1%	66,7%	11,9%	2,4%
Atvinnurekandi	221	24,9%	57,9%	12,7%	4,5%
Nemi	142	24,6%	66,2%	8,5%	0,7%
Ellilífeyrisþegi	138	34,1%	55,8%	8,7%	1,4%
Annað	122	28,7%	58,2%	11,5%	1,6%

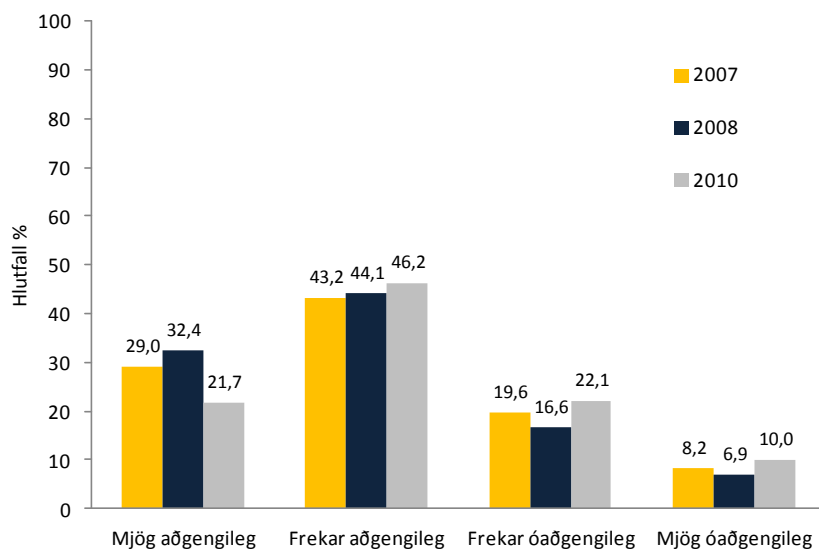
* Marktækur munur á milli hópa

Sp. 2. Þegar þú hugsar um aðgengi þitt að lögreglunni, t.d. til að fá upplýsingar, aðstoð eða fræðslu þegar á þarf að halda, hversu aðgengileg eða óaðgengileg finnst þér lögreglan vera í þínu hverfi/byggðarlagi?

Svör	Fjöldi	Hlutfall %
Mjög aðgengileg	355	21,7
Frekar aðgengileg	755	46,2
Frekar óaðgengileg	361	22,1
Mjög óaðgengileg	163	10,0
Fjöldi svarenda	1.634	100

Um 68% svarenda telja að aðgengi sitt að lögreglunni í byggðarlagi þeirra sé mjög eða frekar gott. Þetta er minnkun samanborið við fyrri ár. Árið 2007 töldu um 72% svarenda að lögreglan væri mjög eða frekar aðgengileg þeim í byggðarlagi þeirra en 77% árið 2008.

Um 83% íbúa á Norðurlandi telja lögregluna mjög eða frekar aðgengilega. Fæstir telja lögregluna mjög eða frekar aðgengilega á höfuðborgarsvæðinu (63%) en þar á eftir koma íbúar á Suðurnesjum og Austurlandi. Árið 2007 töldu einungis 64% íbúa á Austurlandi lögregluna mjög eða frekar aðgengilega, 73% árið 2008 en nú 65%.

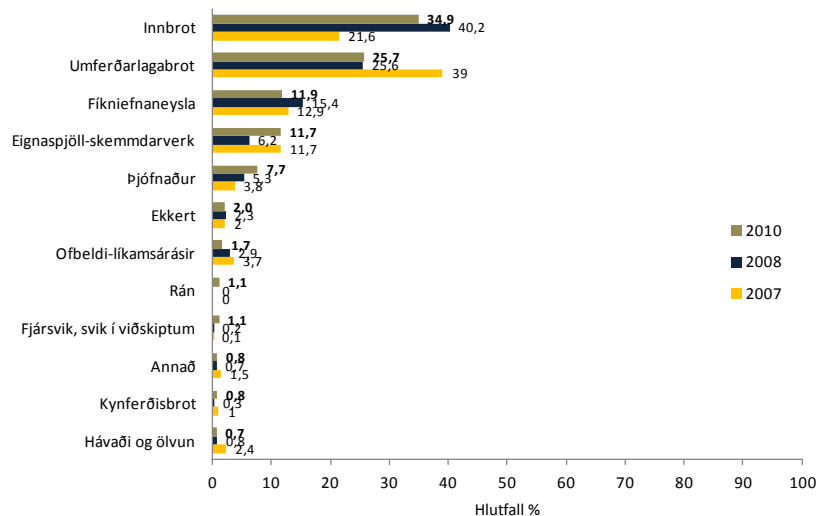


	Fjöldi svara	Mjög aðgengileg	Frekar aðgengileg	Frekar óaðgengileg	Mjög óaðgengileg
Kyn					
Karlar	847	21,1%	44,6%	22,8%	11,5%
Konur	787	22,4%	47,9%	21,3%	8,4%
Aldur*					
18-25 ára	185	22,2%	43,8%	23,2%	10,8%
26-35 ára	238	19,7%	47,5%	21,8%	10,9%
36-45 ára	378	16,1%	50,8%	23,0%	10,1%
46-55 ára	362	23,5%	41,4%	24,3%	10,8%
56-65 ára	320	21,3%	49,4%	21,3%	8,1%
66 ára og eldri	151	35,1%	40,4%	15,2%	9,3%
Búseta*					
Höfuðborgarsvæðið	967	16,8%	45,7%	25,9%	11,7%
Suðurnes	119	16,8%	48,7%	21,8%	12,6%
Vesturland/Vestfirðir	128	32,0%	44,5%	16,4%	7,0%
Norðurland	208	32,2%	51,0%	12,0%	4,8%
Austurland	74	21,6%	43,2%	23,0%	12,2%
Suðurland	137	35,0%	44,5%	15,3%	5,1%
Menntun					
Grunnskólapróf	295	28,5%	39,0%	21,7%	10,8%
Starfsnám í framhaldsskóla	139	21,6%	43,9%	23,7%	10,8%
Framhaldsskólapróf/iðnmenntun	513	22,4%	45,6%	22,6%	9,4%
Háskólapróf	631	18,4%	50,6%	21,9%	9,2%
Annað	11	18,2%	63,6%	18,2%	0,0%
Atvinna*					
Launþegi	1025	20,0%	48,9%	22,6%	8,5%
Atvinnurekandi	203	19,7%	42,4%	22,7%	15,3%
Nemi	144	24,3%	45,8%	22,9%	6,9%
Ellilífeyrisþegi	116	32,8%	40,5%	17,2%	9,5%
Annað	118	27,1%	39,0%	18,6%	15,3%

* Marktækur munur á milli hópa

Sp. 3. Hvaða brot telur þú vera mesta vandamálið í þínu hverfi/byggðarlagi?

Svör	Fjöldi	Hlutfall %
Innbrot	563	34,9
Umferðarlagabrot	414	25,7
Fíkniefnaneysla	191	11,9
Eignaspjöll - skemmdarverk	188	11,7
Þjófnaður	124	7,7
Ekkert	33	2,0
Ofbeldi - líkamsárásir	27	1,7
Rán	18	1,1
Fjársvik, svik í viðskiptum	17	1,1
Annað	13	0,8
Kynferðisbrot	13	0,8
Hávaði og ölvun	11	0,7
Fjöldi svarenda	1.612	100



Um 35% svarenda telur að innbrot séu mesta vandamálið í byggðarlagi þeirra. Þetta er mikil aukning frá árinu 2007 en þá töldu um 22% svarenda innbrot vera mesta vandamálið, en fækkun frá árinu 2008 þegar þetta hlutfall var um 40%. Hlutfallslega fleiri telja eignaspjöll vandamál árið 2010 (12%) í samanburði við 2008 (6%) en álíka mikið og var árið 2007. Þeim hefur fjölgað sem telja þjófnaði vera mesta vandamálið í sínu byggðarlagi eða úr 5% árið 2008 í 8% árið 2010.

Á höfuðborgarsvæðinu (43%) telja flestir innbrot vera mesta vandamálið, og það á einnig við á Suðurnesjum (33%). Á öðrum stöðum eru það umferðarlagabrot sem eru talin mesta vandamálið, á Vesturlandi/Vestfirðum (41%), á Norðurlandi (42%), á Austurlandi (49%) og á Suðurlandi (33%).

	Fjöldi svara	Eignaspjöll - skemmdarverk	Umferðarlagabrot	Fíkniefnaneysla	Kynferðisbrot	Þjófnaður	Innbrot	Fjársvik, svik í viðskiptum	Ofbeldi - líkamsárásir	Hávaði og ölvun	Annað	Ekkert
Kyn												
Karlar	814	11,1%	27,5%	11,8%	0,4%	9,1%	33,9%	1,2%	1,4%	0,6%	1,5%	1,6%
Konur	799	12,3%	23,9%	11,9%	1,3%	6,3%	35,9%	0,9%	2,0%	0,8%	2,4%	2,5%
Aldur*												
18-25 ára	181	8,8%	22,7%	18,2%	3,3%	9,4%	28,7%	1,1%	4,4%	1,7%	1,7%	0,0%
26-35 ára	266	15,0%	27,8%	10,9%	0,8%	7,9%	31,6%	1,1%	2,3%	0,8%	1,5%	0,4%
36-45 ára	354	11,9%	28,2%	10,5%	1,1%	5,6%	36,7%	1,1%	0,8%	0,8%	2,3%	0,8%
46-55 ára	354	12,7%	26,3%	11,3%	0,3%	7,1%	36,7%	0,8%	0,8%	0,3%	1,9%	1,7%
56-65 ára	292	11,0%	27,4%	10,3%	0,0%	8,2%	35,3%	1,4%	1,0%	0,3%	2,0%	3,1%
66 ára og eldri	163	7,4%	16,0%	14,1%	0,0%	9,8%	38,7%	0,6%	2,5%	0,6%	1,8%	8,6%
Búseta*												
Höfuðborgarsvæðið	1053	13,7%	19,2%	8,2%	0,9%	8,6%	42,9%	1,1%	1,7%	0,5%	1,8%	1,3%
Suðurnes	108	9,3%	26,9%	17,6%	0,9%	4,6%	33,3%	1,9%	0,9%	0,9%	1,9%	1,9%
Vesturland/Vestfirðir	107	8,4%	41,1%	22,4%	0,9%	3,7%	13,1%	0,9%	0,9%	1,9%	1,9%	4,7%
Norðurland	178	7,9%	41,6%	18,0%	0,6%	5,1%	19,1%	0,6%	1,1%	1,1%	2,2%	2,8%
Austurland	57	7,0%	49,1%	21,1%	0,0%	3,5%	7,0%	0,0%	3,5%	1,8%	0,0%	7,0%
Suðurland	114	7,0%	33,3%	17,5%	0,0%	11,4%	21,1%	0,9%	2,6%	0,0%	3,5%	2,6%
Menntun												
Grunnskólapróf	288	8,7%	24,7%	15,3%	0,7%	9,4%	33,3%	1,0%	2,4%	1,0%	1,0%	2,4%
Starfsnám í framhaldsskóla	136	14,7%	27,2%	13,2%	0,0%	6,6%	27,9%	0,0%	0,7%	0,7%	6,6%	2,2%
Framhaldsskólapróf/iðnmenntun	484	10,5%	26,4%	12,0%	1,2%	7,2%	34,9%	1,2%	1,4%	0,8%	2,0%	2,1%
Háskólapróf	655	13,4%	25,3%	10,1%	0,6%	7,2%	36,9%	1,1%	1,7%	0,5%	1,4%	1,8%
Annað	11	9,1%	0,0%	18,2%	0,0%	18,2%	54,9%	0,0%	0,0%	0,0%	0,0%	0,0%
Atvinna*												
Launþegi	1013	11,1%	26,9%	11,2%	0,9%	7,2%	36,2%	1,1%	2,0%	0,8%	1,6%	1,2%
Atvinnurekandi	197	13,2%	25,4%	9,6%	0,0%	8,6%	35,0%	1,0%	0,5%	0,5%	4,0%	2,0%
Nemi	133	12,8%	27,8%	18,8%	3,0%	9,0%	23,3%	2,3%	0,8%	0,8%	0,8%	0,8%
Ellilífeyrisþegi	124	7,3%	14,5%	14,5%	0,0%	10,5%	38,7%	0,0%	2,4%	0,8%	1,6%	9,7%
Annað	126	17,5%	23,8%	11,9%	0,0%	6,3%	32,5%	0,8%	0,8%	0,0%	3,2%	3,2%

* Marktækur munur á milli hópa

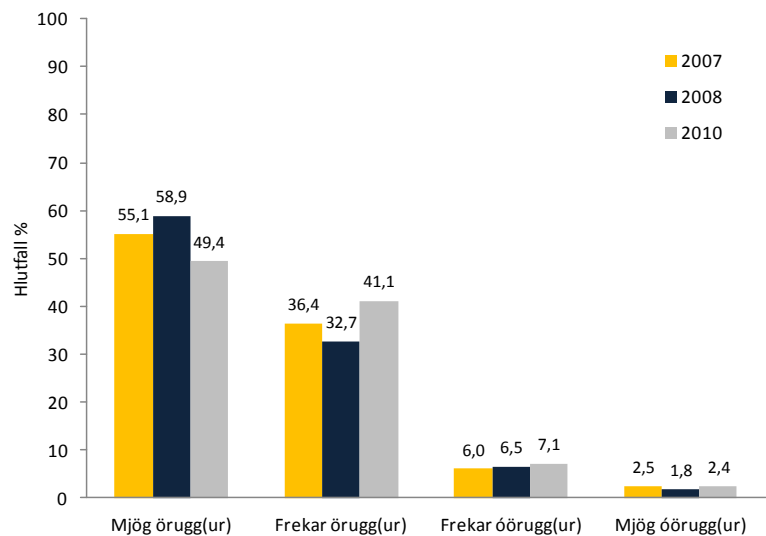
Sp. 4. Hversu örugg(ur) eða óörugg(ur) finnst þér þú vera þegar þú gengur ein/einn í þínu hverfi/byggðarlagi þegar myrkur er skolið á? Finnst þér þú vera mjög örugg(ur), frekar örugg(ur), frekar óörugg(ur) eða mjög óörugg(ur)?

Svör	Fjöldi	Hlutfall %
Mjög örugg(ur)	1.036	49,4
Frekar örugg(ur)	863	41,1
Frekar óörugg(ur)	149	7,1
Mjög óörugg(ur)	51	2,4
Fjöldi svarenda	2.099	100

Um 90% svarenda sögðust mjög eða frekar öruggir er þeir væru einir á gangi að kvöldi í byggðarlagi sínu. Þetta er álíka hátt hlutfall og fyrri ár.

Um 14% kvenna telja sig vera frekar eða mjög óöruggar einar á gangi í byggðarlagi sínu þegar myrkur er skolið á en einungis 5% karla telja sig frekar eða mjög óörugga.

Fæstir telja sig frekar eða mjög óörugga á Suðurlandi (2,6%) en flestir á höfuðborgarsvæðinu (12%) og á Suðurnesjum (10,8%).



	Fjöldi svara	Mjög örugg(ur)	Frekar örugg(ur)	Frekar óörugg(ur)	Mjög óörugg(ur)
Kyn*					
Karlar	1055	58,8%	36,2%	3,7%	1,3%
Konur	1044	39,8%	46,1%	10,5%	3,5%
Aldur*					
18-25 ára	231	58,0%	34,6%	6,1%	1,3%
26-35 ára	337	53,1%	40,9%	4,7%	1,2%
36-45 ára	460	51,1%	40,0%	6,5%	2,4%
46-55 ára	458	48,3%	42,4%	7,2%	2,2%
56-65 ára	403	44,2%	44,7%	7,9%	3,2%
66 ára og eldri	211	42,2%	41,7%	11,4%	4,7%
Búseta*					
Höfuðborgarsvæðið	1330	40,7%	47,4%	8,9%	3,1%
Suðurnes	138	42,0%	47,1%	10,1%	0,7%
Vesturland/Vestfirðir	151	75,5%	19,9%	4,0%	0,7%
Norðurland	240	67,5%	27,5%	3,8%	1,3%
Austurland	82	69,5%	25,6%	1,2%	3,7%
Suðurland	157	65,6%	31,8%	1,3%	1,3%
Menntun*					
Grunnskólapróf	369	54,5%	34,1%	8,1%	3,3%
Starfsnám í framhaldsskóla	177	34,5%	51,4%	8,5%	5,6%
Framhaldsskólapróf/iðmenntun	637	51,0%	40,8%	6,1%	2,0%
Háskólapróf	843	48,9%	42,6%	6,9%	1,7%
Annað	14	35,7%	35,7%	28,6%	0,0%
Atvinna*					
Launþegi	1322	48,3%	42,1%	7,9%	1,8%
Atvinnurekandi	260	59,2%	35,4%	3,5%	1,9%
Nemi	175	55,4%	37,1%	4,6%	2,9%
Ellilífeyrisþegi	157	47,1%	35,7%	10,8%	6,4%
Annað	151	39,7%	50,3%	5,3%	4,6%

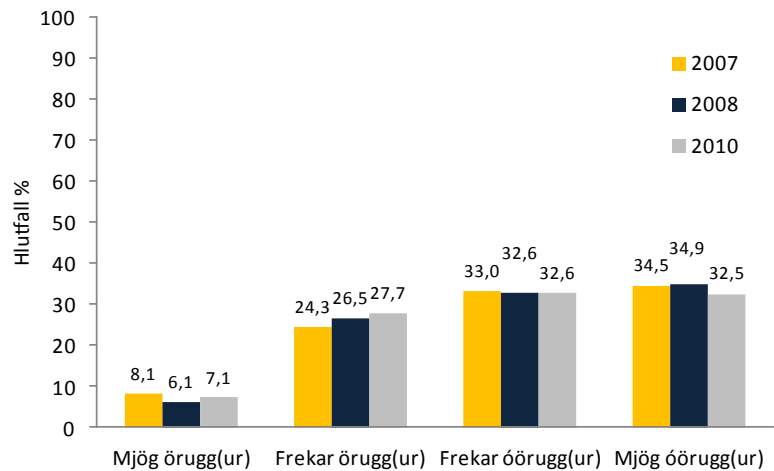
* Marktækur munur á milli hópa

Sp. 5. Hversu örugg(ur) eða óörugg(ur) finnst þér þú vera þegar þú gengur ein/einn í miðborg Reykjavíkur þegar myrkur er skolið á eða eftir miðnætti um helgar? Finnst þér þú vera mjög örugg(ur), frekar örugg(ur), frekar óörugg(ur) eða mjög óörugg(ur)?

Svör	Fjöldi	Hlutfall %
Mjög örugg(ur)	109	7,1
Frekar örugg(ur)	424	27,7
Frekar óörugg(ur)	499	32,6
Mjög óörugg(ur)	498	32,5
Fjöldi svarenda	1.531	100

Um 35% svarenda sögðust mjög eða frekar öruggir er þeir væru einir á gangi í miðborg Reykjavíkur þegar myrkur er skolið á eða eftir miðnætti um helgar. Þetta er nánast sama hlutfall og fyrri ár og því litlar breytingar milli ára. Íbúar á landsbyggðinni, nú eins og árið 2007, segjast frekar en íbúar á höfuðborgarsvæðinu vera mjög eða frekar óöruggir þegar þeir eru einir á gangi í miðborg Reykjavíkur þegar myrkur er skolið á eða eftir miðnætti um helgar.

Lítill breyting er meðal kynjanna milli ára en 49% karla eru frekar eða mjög öruggir og 19% kvenna.



Nemar telja sig öruggari en aðrar stéttir, en einungis um 14% ellilífeyrisþega telja sig frekar eða mjög örugga þegar þeir eru einir á gangi í miðborg Reykjavíkur þegar myrkur er skolið á eða eftir miðnætti um helgar.

	Fjöldi svára	Mjög örugg(ur)	Frekar örugg(ur)	Frekar óörugg(ur)	Mjög óörugg(ur)
Kyn*					
Karlar	805	10,4%	38,4%	31,3%	19,9%
Konur	726	3,4%	15,8%	34,0%	46,7%
Aldur*					
18-25 ára	218	13,3%	42,2%	28,9%	15,6%
26-35 ára	297	7,4%	37,0%	34,0%	21,5%
36-45 ára	367	4,1%	26,7%	34,1%	35,1%
46-55 ára	336	6,5%	25,3%	33,0%	35,1%
56-65 ára	225	6,7%	13,8%	30,7%	48,9%
66 ára og eldri	89	6,7%	9,0%	34,8%	49,4%
Búseta*					
Höfuðborgarsvæðið	1057	8,0%	31,8%	33,0%	27,2%
Suðurnes	94	5,3%	17,0%	41,5%	36,2%
Vesturland/Vestfirðir	95	5,3%	23,2%	23,2%	48,4%
Norðurland	141	5,0%	19,9%	29,1%	46,1%
Austurland	51	5,9%	7,8%	37,3%	49,0%
Suðurland	97	5,2%	19,6%	30,9%	44,3%
Menntun*					
Grunnskólapróf	249	10,4%	21,3%	26,9%	41,4%
Starfsnám í framhaldsskóla	104	2,9%	24,0%	39,4%	33,7%
Framhaldsskólapróf/iðnmenntun	460	6,3%	29,8%	33,5%	30,4%
Háskólapróf	671	7,5%	29,5%	32,9%	30,1%
Annað	10	0,0%	30,0%	30,0%	40,0%
Atvinna*					
Launþegi	997	6,4%	26,9%	33,1%	33,6%
Atvinnurekandi	196	7,1%	31,6%	31,6%	29,6%
Nemi	163	11,0%	36,2%	33,1%	19,6%
Ellilífeyrisþegi	60	8,3%	6,7%	28,3%	56,7%
Annað	89	7,9%	23,6%	30,3%	38,2%

* Marktækur munur á milli hópa

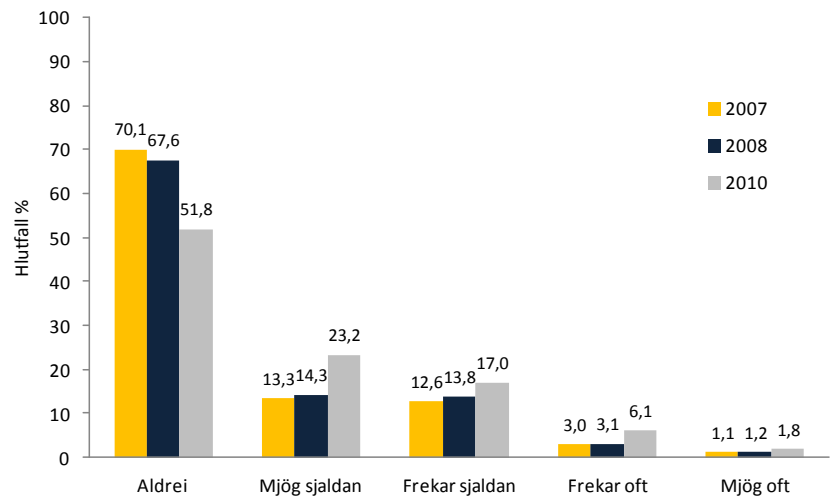
Sp. 6. Hversu oft, ef einhvern tímann, voru aðstæður þannig hjá þér árið 2010 að þú taldir líklegt að þú yrðir fyrir afbroti hér á landi?

Svör	Fjöldi	Hlutfall %
Aldrei	1.069	51,8
Mjög sjaldan	479	23,2
Frekar sjaldan	351	17,0
Frekar oft	127	6,1
Mjög oft	37	1,8
Fjöldi svarenda	2.062	100

Um 52% svarenda sögðust aldrei hafa talið að þeir myndu verða þolendur afbrota árið 2010 sem er töluvert lægra en árið 2008 þegar það voru 68% svarenda og um 70% árið 2007.

Um 8% svarenda sögðust frekar oft eða mjög oft hafa búið við að verða fyrir afbroti.

Hér er ekki mikill munur milli kynjanna en yngri fólk og nemandur bjuggust sjaldnar, en eldri fólk og aðrar starfsstéttir, við að verða fyrir afbroti.



Áhugavert er að skoða aldursflokkana þar sem um 4% svarenda á aldrinum 66-76 ára töldu líklegt að þeir myndu verða frekar oft eða mjög oft fyrir afbroti.

Á höfuðborgarsvæðinu sögðust um 49% svarenda aldrei hafa talið að þeir myndu verða þolendur afbrota á síðasta ári en á Norðurlandi voru það um 65% svarenda.

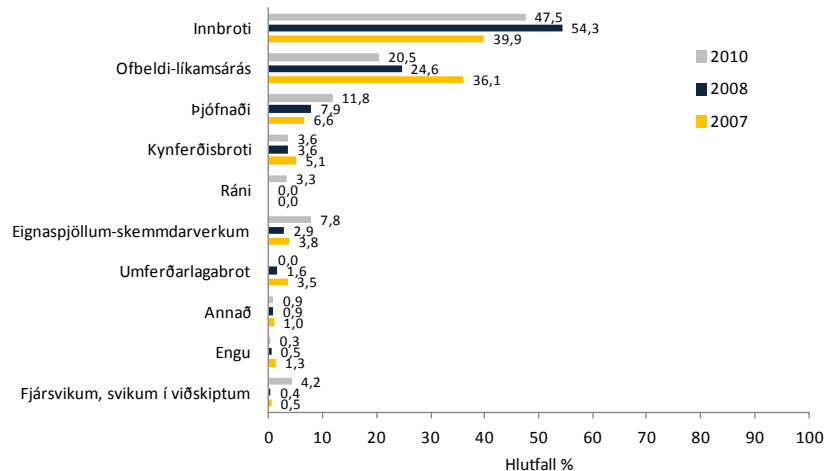
(Ef svarið var *aldrei* þá var næstu spurningu sleppt)

	Fjöldi svara	Aldrei	Mjög sjaldan	Frekar sjaldan	Frekar oft	Mjög oft
Kyn						
Karlar	1024	52,4%	23,9%	16,1%	6,2%	1,4%
Konur	1037	51,3%	22,6%	17,9%	6,1%	2,1%
Aldur*						
18-25 ára	219	40,6%	26,9%	24,2%	8,2%	0,0%
26-35 ára	322	40,1%	30,4%	16,8%	9,0%	3,7%
36-45 ára	446	47,8%	21,5%	21,3%	6,7%	2,7%
46-55 ára	451	51,7%	23,1%	18,0%	5,8%	1,6%
56-65 ára	397	60,5%	22,7%	12,1%	4,0%	0,8%
66 ára og eldri	226	73,0%	14,2%	8,8%	3,1%	0,9%
Búseta*						
Höfuðborgarsvæðið	1305	48,4%	23,4%	18,8%	7,4%	2,0%
Suðurnes	137	43,8%	24,8%	19,7%	8,8%	2,9%
Vesturland/Vestfirðir	142	62,0%	20,4%	15,5%	1,4%	0,7%
Norðurland	239	64,9%	22,2%	10,0%	2,1%	0,8%
Austurland	82	61,0%	24,4%	11,0%	2,4%	1,2%
Suðurland	158	53,2%	24,1%	15,2%	5,7%	1,9%
Menntun*						
Grunnskólapróf	358	55,9%	17,0%	17,9%	7,3%	2,0%
Starfsnám í framhaldsskóla	183	54,1%	20,2%	16,9%	7,7%	1,1%
Framhaldsskólapróf/iðmenntun	632	52,2%	23,7%	15,8%	5,9%	2,4%
Háskólapróf	826	49,8%	26,4%	17,3%	5,3%	1,2%
Annað	13	53,8%	7,7%	15,4%	15,4%	7,7%
Atvinna*						
Launþegi	1287	49,8%	24,9%	17,8%	6,0%	1,5%
Atvinnurekandi	252	57,5%	20,2%	15,9%	4,8%	1,6%
Nemi	167	41,9%	25,1%	21,6%	7,2%	4,2%
Ellilífeyrisþegi	172	72,7%	15,7%	7,6%	3,5%	0,6%
Annað	156	50,0%	19,2%	16,7%	10,9%	3,2%

* Marktækur munur á milli hópa

Sp. 7. Hvaða afbroti óttaðist þú mest að verða fyrir?

Svör	Fjöldi	Hlutfall %
Innbrot	445	47,5
Ofbeldi - líkamsárásir	192	20,5
Þjófnaður	111	11,8
Kynferðisbrot	34	3,6
Rán	31	3,3
Eignaspjöll - skemmdarverk	73	7,8
Fjársvik, svik í viðskiptum	40	4,2
Annað	8	0,9
Ekkert	3	0,3
Fjöldi svarenda	936	100



Meðal svarenda sem töldu sig hugsanlega geta orðið fyrir afbroti árið 2010 óttuðust um 48% svarenda mest að verða fyrir innbroti en það er um 6% lækkun frá 2008. Um 20% óttuðust ofbeldi og má því sjá stöðuga fækkun frá fyrri árum. Sjá má að hlutfallslega fleiri óttuðust þjófnaði, rán, eignaspjöll og fjársvik en fyrri ár. Á Suðurlandi sögðu um 61% svarenda að þeir óttuðust mest að verða fyrir innbroti en á höfuðborgarsvæðinu voru það 56%.

Konur óttast fremur en karlar að verða fyrir kynferðisbroti líkt og árið 2007. Karlmenn óttast eignaspjöll, þjófnaði, innbrot og fjársvik fremur en konur.

Þeir yngri óttast frekar kynferðisbrot og ofbeldisbrot en þeir sem eldri eru eins og fyrri ár. Um 10% nema óttaðist að verða fyrir kynferðisbroti og um 26% ofbeldi, um helmingur launþega, atvinnurekenda og ellilífeyrisþega óttuðust að verða fyrir innbroti.

	Fjöldi svára	Eignaspjöll - skemmdarverk	Kynferðisbrot	Þjófnaður	Innbrot	Rán	Fjársvik, svik í viðskiptum	Ofbeldi - líkamsárásir	Annað	Ekkert
Kyn*										
Karlar	465	11,0%	0,4%	14,4%	41,7%	3,4%	6,9%	20,9%	1,1%	0,2%
Konur	471	4,7%	6,8%	9,1%	53,3%	3,2%	1,7%	20,2%	0,6%	0,4%
Aldur*										
18-25 ára	116	4,3%	15,5%	13,8%	26,7%	5,2%	0,9%	32,8%	0,9%	0,0%
26-35 ára	185	6,5%	3,2%	13,0%	53,0%	3,8%	4,3%	16,2%	0,0%	0,0%
36-45 ára	216	8,8%	3,2%	11,6%	52,3%	3,7%	3,7%	15,3%	0,9%	0,5%
46-55 ára	208	8,2%	1,0%	8,7%	45,7%	3,4%	7,7%	23,1%	1,9%	0,5%
56-65 ára	154	9,1%	0,6%	13,6%	51,3%	1,9%	3,2%	18,8%	0,6%	0,6%
66 ára og eldri	57	12,3%	0,0%	12,3%	49,1%	0,0%	3,5%	22,8%	0,0%	0,0%
Búseta*										
Höfuðborgarsvæðið	637	7,1%	3,8%	9,6%	51,2%	2,2%	3,1%	22,0%	0,8%	0,3%
Suðurnes	71	2,8%	1,4%	14,1%	54,9%	7,0%	2,8%	16,9%	0,0%	0,0%
Vesturland/Vestfirðir	50	8,0%	10,0%	16,0%	32,0%	6,0%	8,0%	18,0%	0,0%	2,0%
Norðurland	76	13,2%	1,3%	18,4%	32,9%	6,6%	7,9%	18,4%	1,3%	0,0%
Austurland	30	16,7%	6,7%	13,3%	36,7%	10,0%	10,0%	6,7%	0,0%	0,0%
Suðurland	71	8,5%	1,4%	19,7%	39,4%	1,4%	5,6%	21,1%	2,8%	0,0%
Menntun*										
Grunnskólapróf	141	2,1%	2,1%	20,6%	39,0%	4,3%	2,8%	27,0%	1,4%	0,7%
Starfsnám í framhaldsskóla	84	7,1%	2,4%	9,5%	50,0%	2,4%	2,4%	26,2%	0,0%	0,0%
Framhaldsskólapróf/iðmenntun	288	9,0%	6,6%	12,2%	44,1%	4,5%	4,2%	18,4%	0,7%	0,3%
Háskólapróf	394	8,4%	2,5%	8,9%	52,5%	2,5%	4,8%	19,0%	1,0%	0,3%
Annað	6	16,7%	0,0%	16,7%	33,3%	0,0%	0,0%	33,3%	0,0%	0,0%
Atvinna*										
Launþegi	612	8,7%	3,4%	10,0%	49,5%	2,3%	3,8%	20,9%	1,1%	0,3%
Atvinnurekandi	102	6,9%	2,0%	14,7%	50,0%	3,9%	8,8%	12,7%	1,0%	0,0%
Nemi	89	3,4%	10,1%	14,6%	31,5%	11,2%	3,4%	25,8%	0,0%	0,0%
Ellilífeyrisþegi	44	11,4%	0,0%	9,1%	50,0%	2,3%	4,5%	22,7%	0,0%	0,0%
Annað	74	5,4%	2,7%	17,6%	48,6%	2,7%	1,4%	20,3%	0,0%	1,4%

* Marktækur munur á milli hópa

Sp. 8. Varðst þú fyrir einhverju af eftirtöldum brotum árið 2010?

A) **Innbroti eða þjófnaði?** Með innbroti er átt við að til dæmis sé farið inn á heimili, ökutæki, sumarbústað eða aðrar vistarverur til að stela og með þjófnaði er átt við að til dæmis sé stolið veski, hjóli, eða öðrum verðmætum.

Svör	Fjöldi	Hlutfall %
Já	215	9,9
Nei	1.945	90,1
Fjöldi svarenda	2.159	100



B) **Ofbeldisbroti?** Með ofbeldisbroti er átt við ofbeldi eða líkamsárás, t.d. ef einhver slær mann með hnefa eða vopni.

Svör	Fjöldi	Hlutfall %
Já	72	3,4
Nei	2.085	96,6
Fjöldi svarenda	2.157	100



C) **Eignaskemmdum?** Með eignaskemmdum er átt eignaspjöll eða skemmdarverk, t.d. veggjakrot, skemmdir á bifreiðum.

Svör	Fjöldi	Hlutfall %
Já	336	15,6
Nei	1.823	84,4
Fjöldi svarenda	2.159	100



D) **Kynferðisbroti?** Með kynferðisbroti er átt við t.d. nauðgun eða einstakling sem berar sig fyrir framan aðra (flassar), sífjaspell og misnotkun.

Svör	Fjöldi	Hlutfall %
Já	11	0,5
Nei	2.149	99,5
Fjöldi svarenda	2.160	100



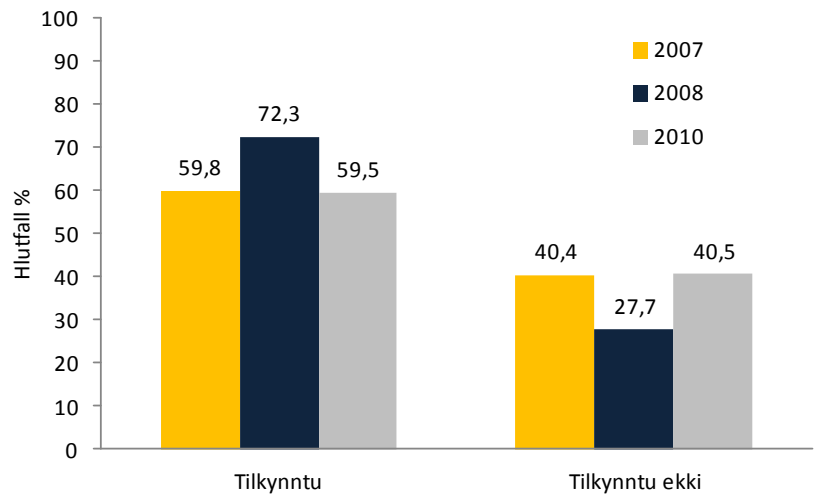
Sp. 9. Tilkynntir þú brotið til lögreglu?

A) Tilkynntir þú innbrotið – þjófnaðinn til lögreglu? (ef svarað já við spurningu 8 a)

Svör	Fjöldi	Hlutfall %
Tilkynntu ekki	87	40,5
Tilkynntu	128	59,5
Fjöldi svarenda	215	100

Færri þolendur innbrota eða þjófnaða tilkynntu lögreglu um verknaðinn árið 2010 en 2008, en álíka hátt hlutfall og árið 2007.

Um 22% nema sem urðu fyrir innbroti eða þjófnaði tilkynntu um verknaðinn og einungis 41% svarenda yngri en 25 ára. Yngri þolendur virðist því síður tilkynna innbrot eða þjófnað til lögreglu en þeir sem eldri eru.



	Fjöldi svara	Tilkynntu	Tilkynntu ekki
Kyn			
Karlar	117	59,8%	40,2%
Konur	98	59,2%	40,8%
Aldur			
18-25 ára	29	41,4%	58,6%
26-35 ára	43	65,1%	34,9%
36-45 ára	52	67,3%	32,7%
46-55 ára	41	61,0%	39,0%
56-65 ára	34	52,9%	47,1%
66 ára og eldri	14	57,1%	42,9%
Búseta			
Höfuðborgarsvæðið	166	59,6%	40,4%
Suðurnes	17	58,8%	41,2%
Vesturland/Vestfirðir	7	57,1%	42,9%
Norðurland	15	53,3%	46,7%
Austurland	0		
Suðurland	9	77,8%	22,2%
Menntun			
Grunnskólapróf	33	45,5%	54,5%
Starfsnám í framhaldsskóla	16	43,8%	56,3%
Framhaldsskólapróf/iðnmenntun	59	61,0%	39,0%
Háskólapróf	98	66,3%	33,7%
Annað	1	100,0%	0,0%
Atvinna*			
Launþegi	126	65,1%	34,9%
Atvinnurekandi	35	65,7%	34,3%
Nemi	18	22,2%	77,8%
Ellilífeyrisþegi	10	50,0%	50,0%
Annað	20	50,0%	50,0%

* Marktækur munur á milli hópa

Sp. 9

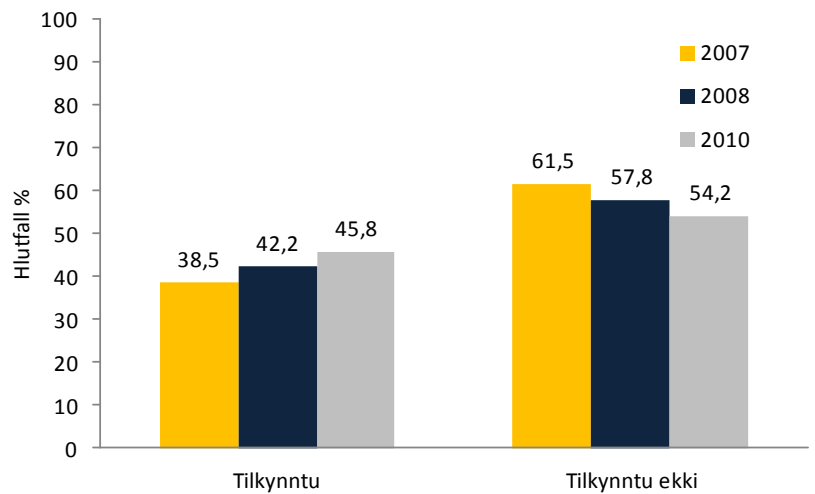
B) Tilkyntir þú ofbeldisbrotið til lögreglu? Með ofbeldisbroti er átt við ofbeldi eða líkamsárás, t.d. ef einhver slær mann með hnefa eða vopni.
(ef svarað já við spurningu 8 b)

Svör	Fjöldi	Hlutfall %
Tilkyntu ekki	39	54,2
Tilkyntu	33	45,8
Fjöldi svarenda	72	100

Fleiri þolendur ofbeldisbrota tilkyntu lögreglu um verknaðinn árið 2010 en fyrri ár, eða um 46% samanborið við 42% árið 2008 og 39% árið 2007.

Meðal svarenda sem urðu þolendur ofbeldisbrota árið 2010, tilkyntu 43% karla og 52% kvenna brotið til lögreglu.

Um 56% svarenda sem sögðust hafa orðið fyrir ofbeldi á síðasta ári voru á aldrinum 18-25 ára. Um 77% svarenda sem urðu fyrir ofbeldisbrotum búa á höfuðborgarsvæðinu.



	Fjöldi svára	Tilkyntu	Tilkyntu ekki
Kyn			
Karlar	47	42,6%	57,4%
Konur	25	52,0%	48,0%
Aldur*			
18-25 ára	29	34,5%	65,5%
26-35 ára	11	63,6%	36,4%
36-45 ára	10	80,0%	20,0%
46-55 ára	9	66,7%	33,3%
56-65 ára	11	18,2%	81,8%
66 ára og eldri	2	0,0%	100,0%
Búseta*			
Höfuðborgarsvæðið	50	36,0%	64,0%
Suðurnes	7	85,7%	14,3%
Vesturland/Vestfirðir	2	100,0%	0,0%
Norðurland	2	0,0%	100,0%
Austurland	3	66,7%	33,3%
Suðurland	8	62,5%	37,5%
Menntun			
Grunnskólapróf	26	50,0%	50,0%
Starfsnám í framhaldsskóla	7	28,6%	71,4%
Framhaldsskólapróf/iðmenntun	25	44,0%	56,0%
Háskólapróf	11	45,5%	54,5%
Annað	2	50,0%	50,0%
Atvinna			
Launþegi	31	48,4%	51,6%
Atvinnurekandi	8	50,0%	50,0%
Nemi	19	36,8%	63,2%
Ellilífeyrisþegi	1	0,0%	100,0%
Annað	11	54,5%	45,5%

* Marktækur munur á milli hópa

Sp. 9

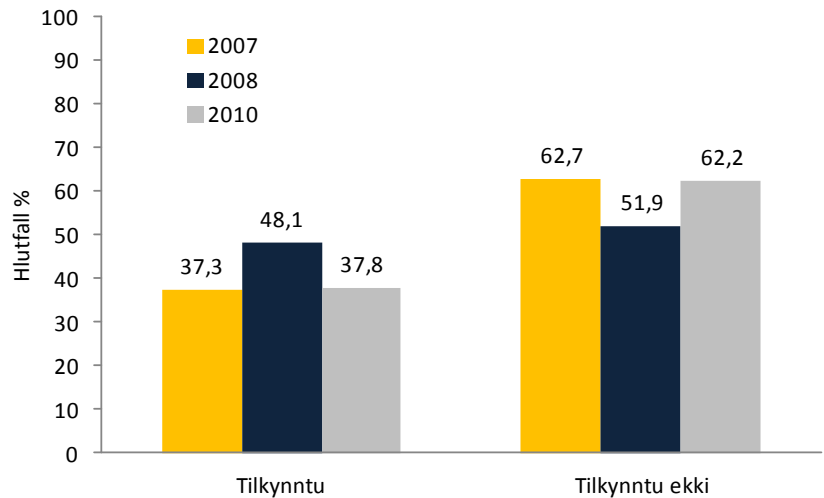
C) Tilkynntir þú eignaspjöll til lögreglu?
(ef svarað já við spurningu 8 c)

Svör	Fjöldi	Hlutfall %
Tilkynntu ekki	209	62,2
Tilkynntu	127	37,8
Fjöldi svarenda	336	100

Um 38% þolenda eignaspjalla tilkynntu lögreglu um verknaðinn sem er álíka hátt hlutfall og árið 2007 en nokkuð lægra en árið 2008 þegar 48% þolenda tilkynntu um verknaðinn.

Um 60% þolenda eignaspjalla voru karlar og um 76% þolenda búa á höfuðborgarsvæðinu.

Á Suðurnesjum og Suðurlandi er hugsanlega meira tilkynnt um eignaskemmdir en annars staðar á landinu.



	Fjöldi svara	Tilkynntu	Tilkynntu ekki
Kyn			
Karlar	202	38,1%	61,9%
Konur	134	37,3%	62,7%
Aldur			
18-25 ára	36	30,6%	69,4%
26-35 ára	74	36,5%	63,5%
36-45 ára	70	45,7%	54,3%
46-55 ára	85	38,8%	61,2%
56-65 ára	51	37,3%	62,7%
66 ára og eldri	19	21,1%	78,9%
Búseta			
Höfuðborgarsvæðið	256	35,9%	64,1%
Suðurnes	19	52,6%	47,4%
Vesturland/Vestfirðir	17	41,2%	58,8%
Norðurland	30	36,7%	63,3%
Austurland	7	42,9%	57,1%
Suðurland	8	62,5%	37,5%
Menntun			
Grunnskólapróf	50	34,0%	66,0%
Starfsnám í framhaldsskóla	30	30,0%	70,0%
Framhaldsskólapróf/iðnmenntun	100	46,0%	54,0%
Háskólapróf	145	34,5%	65,5%
Annað	4	50,0%	50,0%
Atvinna			
Launþegi	197	36,0%	64,0%
Atvinnurekandi	54	51,9%	48,1%
Nemi	29	34,5%	65,5%
Ellilífeyrisþegi	14	28,6%	71,4%
Annað	35	34,3%	65,7%

* Marktækur munur á milli hópa

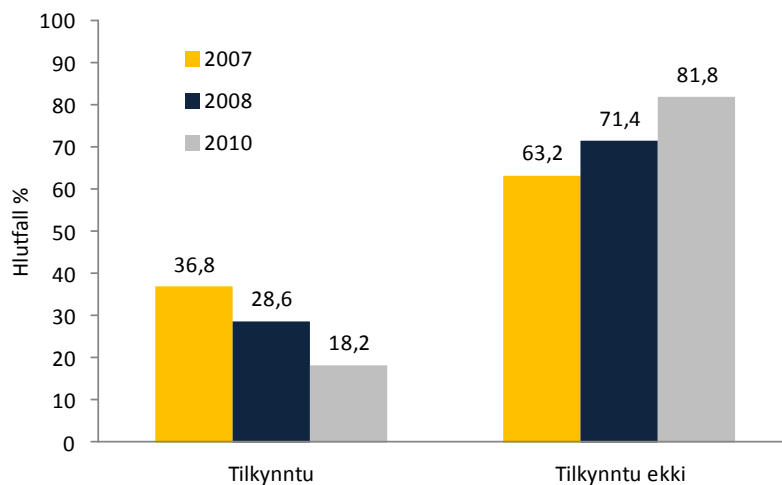
Sp. 9

D) Tilkyntir þú kynferðisbrotið til lögreglu?
(ef svarað já við spurningu 8 d)

Svör	Fjöldi	Hlutfall %
Tilkyntu ekki	9	81,8
Tilkyntu	2	18,2
Fjöldi svarenda	11	100

Færri þolendur kynferðisbrota tilkyntu lögreglu um verknaðinn árið 2010, eða um 18%, samanborið við 29% árið 2008 og 37% árið 2007.

Hafa ber í huga að mjög fáir svöruðu þessari spurningu og því er vægi hvers einstaklings hlutfallslega mjög hátt.



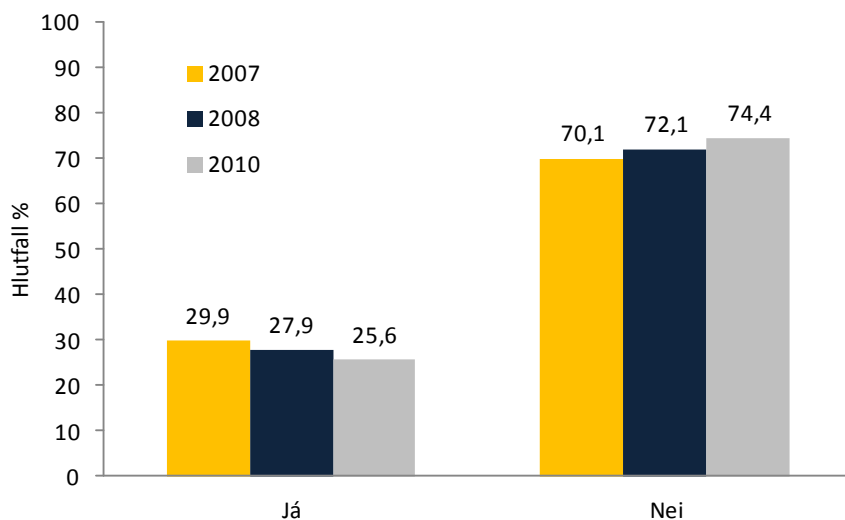
	Fjöldi svara	Tilkyntu	Tilkyntu ekki
Kyn			
Karlar	4	0,0%	100,0%
Konur	7	28,6%	71,4%
Aldur			
18-25 ára	5	40,0%	60,0%
26 ára og eldri	6	0,0%	100,0%
Búseta			
Höfuðborgarsvæðið	7	0,0%	100,0%
Landsbyggð	4	50,0%	50,0%

Sp. 10. Hafðir þú samband við lögreglu á árinu 2010 af öðrum ástæðum en nefndar voru hér á undan?

Svör	Fjöldi	Hlutfall %
Já	550	25,6
Nei	1.595	74,4
Fjöldi svarenda	2.144	100

Um 26% svarenda sögðust hafa haft samband við lögreglu af öðrum ástæðum en vegna innbrots/þjófnaðar, ofbeldisbrots, eignaspjalla eða kynferðisbrots. Um 30% sögðust hafa haft samband við lögreglu af öðrum ástæðum árið 2007 en 28% árið 2008.

Álíka hátt hlutfall karla og kvenna höfðu samband af öðrum ástæðum en þeim sem að ofan er getið. Fleira yngra fólk hafði samband við lögreglu eða 32% svarenda á aldrinum 26-35 ára en aðeins 11% svarenda 66 ára og eldri, og um 10% ellilífeyrisþega.



	Fjöldi svara	Já (%)	Nei (%)
Kyn			
Karlar	1063	25,7%	74,3%
Konur	1081	25,5%	74,5%
Aldur*			
18-25 ára	227	25,6%	74,4%
26-35 ára	337	31,5%	68,5%
36-45 ára	456	28,5%	71,5%
46-55 ára	465	26,9%	73,1%
56-65 ára	417	24,9%	75,1%
66 ára og eldri	242	11,2%	88,8%
Búseta			
Höfuðborgarsvæðið	1358	25,1%	74,9%
Suðurnes	144	27,8%	72,2%
Vesturland/Vestfirðir	154	29,9%	70,1%
Norðurland	245	23,7%	76,3%
Austurland	83	26,5%	73,5%
Suðurland	160	26,9%	73,1%
Menntun			
Grunnskólapróf	388	22,4%	77,6%
Starfsnám í framhaldsskóla	187	25,1%	74,9%
Framhaldsskólapróf/iðnmenntun	654	26,8%	73,2%
Háskólapróf	847	25,7%	74,3%
Annað	15	33,3%	66,7%
Atvinna*			
Launþegi	1333	26,7%	73,3%
Atvinnurekandi	266	28,9%	71,1%
Nemi	173	27,2%	72,8%
Ellilífeyrisþegi	183	10,4%	89,6%
Annað	163	25,8%	74,2%

* Marktækur munur á milli hópa

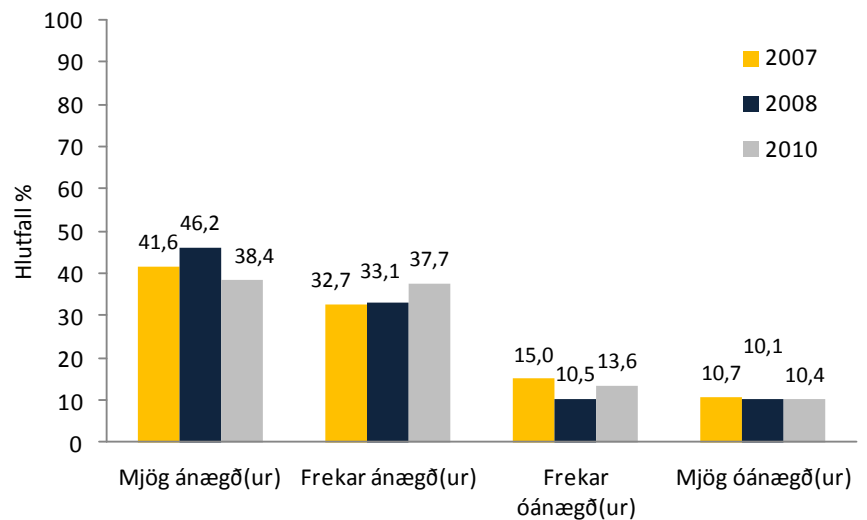
Sp. 11. Hversu ánægð(ur) eða óánægð(ur) varst þú með þá þjónustu sem þú fékkst hjá lögreglu vegna samskipta við hana á síðasta ári?

(ef svarað já við spurningu 9 og 10)

Svör	Fjöldi	Hlutfall %
Mjög ánægð(ur)	257	38,4
Frekar ánægð(ur)	253	37,7
Frekar óánægð(ur)	91	13,6
Mjög óánægð(ur)	70	10,4
Fjöldi svarenda	671	100

Um 76% svarenda voru mjög eða frekar ánægðir með þá þjónustu sem þeir fengu hjá lögreglunni á síðasta ári. Árið 2008 voru það 79% en 74% árið 2007.

Flestir svarendur voru mjög ánægðir með þjónustuna á Suðurlandi, eða um 61%. Fæstir voru mjög ánægðir með þjónustuna á Austurlandi (32%). Um 27% svarenda á höfuðborgarsvæðinu voru mjög eða frekar óánægðir með þjónustuna og um 25% svarenda á Suðurnesjum.



	Fjöldi svára	Mjög ánægð(ur)	Frekar ánægð(ur)	Frekar óánægð(ur)	Mjög óánægð(ur)
Kyn					
Karlar	343	34,1%	39,4%	16,0%	10,5%
Konur	326	42,9%	35,9%	11,0%	10,1%
Aldur					
18-25 ára	74	32,4%	31,1%	21,6%	14,9%
26-35 ára	131	38,2%	38,2%	13,7%	9,9%
36-45 ára	158	40,5%	35,4%	12,0%	12,0%
46-55 ára	150	34,7%	44,7%	11,3%	9,3%
56-65 ára	125	44,8%	36,0%	15,2%	4,0%
66 ára og eldri	33	36,4%	33,3%	9,1%	21,2%
Búseta*					
Höfuðborgarsvæðið	425	33,4%	39,5%	15,8%	11,3%
Suðurnes	52	46,2%	28,8%	13,5%	11,5%
Vesturland/Vestfirðir	53	39,6%	43,4%	9,4%	7,5%
Norðurland	64	50,0%	32,8%	9,4%	7,8%
Austurland	25	32,0%	56,0%	0,0%	12,0%
Suðurland	51	60,8%	23,5%	9,8%	5,9%
Menntun					
Grunnskólapróf	106	45,3%	32,1%	9,4%	13,2%
Starfsnám í framhaldsskól	58	34,5%	25,9%	27,6%	12,1%
Framhaldsskólapróf/iðnmenntun	211	37,4%	39,3%	11,8%	11,4%
Háskólapróf	269	37,9%	40,9%	13,8%	7,4%
Annað	6	50,0%	33,3%	0,0%	16,7%
Atvinna*					
Launþegi	427	41,2%	37,7%	13,1%	8,0%
Atvinnurekandi	102	32,4%	45,1%	9,8%	12,7%
Nemi	60	26,7%	35,0%	21,7%	16,7%
Ellilífeyrisþegi	23	30,4%	26,1%	17,4%	26,1%
Annað	52	44,2%	34,6%	11,5%	9,6%

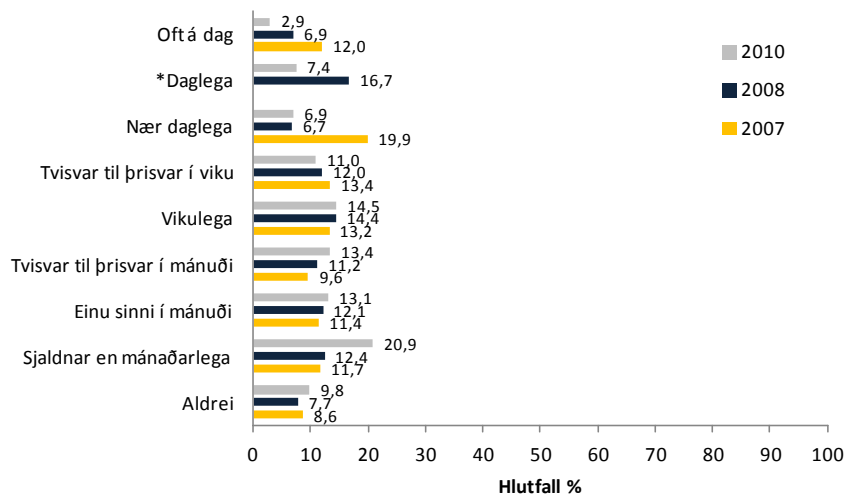
* Marktækur munur á milli hópa

Sp. 12. Hversu oft sérð þú lögreglumann eða lögreglubíl í þínu hverfi/byggðarlagi að jafnaði? (Hér er ekki átt við sýnileika lögreglu t.d. í fjölmiðlum)

Svör	Fjöldi	Hlutfall %
Oft á dag	62	2,9
Daglega	155	7,4
Nær daglega	145	6,9
Tvisvar til þrisvar í viku	229	11,0
Vikulega	304	14,5
Tvisvar til þrisvar í mánuði	281	13,4
Einu sinni í mánuði	273	13,1
Sjaldnar en mánaðarlega	437	20,9
Aldrei	205	9,8
Fjöldi svarenda	2.091	100

Um 17% svarenda sjá lögreglumann eða lögreglubíl í byggðarlagi sínu nær daglega eða oftar, það er minna en árið 2008 (30%) og árið 2007 (32%). Um 10% svarenda segjast aldrei sjá lögreglumann eða lögreglubíl í byggðarlagi sínu.

Svarendur með háskólamenntun sjá lögreglumann eða lögreglubíl sjaldnar en fólk með annars konar menntun.



*Var ekki valmöguleiki árið 2007.

Eldri svarendur sjá lögreglumann eða lögreglubíl sjaldnar en yngri fólkið. Íbúar á höfuðborgarsvæðinu sjá lögreglumann eða lögreglubíl sjaldnar en íbúar á landsbyggðinni. Um 30% íbúa á Austurlandi sér lögreglubíl eða lögreglumann nær daglega eða oftar.

	Fjöldi svara	Aldrei	Sjaldnar en mánaðarlega	Einu sinni í mánuði	Tvisvar til þrisvar í mánuði	Vikulega	Tvisvar til þrisvar í viku	Nær daglega	Daglega	Oft á dag
Kyn*										
Karlar	1043	7,2%	19,0%	15,4%	13,8%	15,1%	11,2%	7,1%	8,1%	3,0%
Konur	1049	12,4%	22,7%	10,7%	13,1%	13,9%	10,8%	6,8%	6,8%	3,0%
Aldur*										
18-25 ára	223	8,1%	14,8%	13,5%	17,5%	13,0%	12,6%	7,6%	6,3%	6,7%
26-35 ára	332	6,3%	17,5%	16,0%	13,6%	17,5%	11,7%	6,0%	7,8%	3,6%
36-45 ára	453	9,1%	22,3%	14,3%	14,1%	14,6%	11,7%	5,7%	6,6%	1,5%
46-55 ára	457	8,8%	23,4%	13,3%	13,3%	14,2%	9,6%	7,7%	7,9%	1,8%
56-65 ára	399	11,5%	23,1%	11,0%	10,0%	14,5%	10,8%	8,3%	8,0%	2,8%
66 ára og eldri	231	16,9%	19,9%	9,1%	13,9%	12,6%	9,5%	6,5%	7,8%	3,9%
Búseta*										
Höfuðborgarsvæðið	1325	12,2%	22,9%	14,7%	14,7%	14,0%	9,8%	5,5%	4,4%	1,7%
Suðurnes	141	4,3%	13,5%	9,9%	13,5%	13,5%	14,9%	12,1%	13,5%	5,0%
Vesturland/Vestfirðir	147	4,8%	17,0%	6,8%	6,8%	14,3%	19,0%	7,5%	17,0%	6,8%
Norðurland	241	7,5%	18,7%	11,2%	9,5%	16,2%	10,4%	10,4%	10,4%	5,8%
Austurland	80	2,5%	13,8%	8,8%	12,5%	21,3%	11,3%	11,3%	16,3%	2,5%
Suðurland	156	6,4%	21,8%	12,8%	15,4%	14,7%	9,6%	5,8%	10,3%	3,2%
Menntun*										
Grunnskólapróf	379	9,0%	15,6%	11,9%	11,9%	13,7%	14,0%	6,9%	11,6%	5,5%
Starfsnám í framhaldsskóla	186	10,8%	19,9%	9,1%	14,0%	16,1%	10,8%	10,8%	7,0%	1,6%
Framhaldsskólapróf/iðmenntun	647	9,4%	20,4%	12,8%	14,2%	12,4%	11,7%	6,5%	9,0%	4,0%
Háskólapróf	823	9,6%	24,2%	15,1%	13,7%	15,9%	9,6%	6,2%	4,5%	1,3%
Annað	13	7,7%	38,5%	0,0%	15,4%	15,4%	15,4%	7,7%	0,0%	0,0%
Atvinna*										
Launþegi	1306	8,2%	20,8%	14,2%	14,2%	15,3%	10,6%	6,5%	7,8%	2,5%
Atvinnurekandi	260	11,2%	20,8%	13,1%	12,3%	15,0%	11,2%	7,3%	7,7%	1,5%
Nemi	170	7,1%	22,4%	13,5%	12,9%	10,0%	12,4%	8,8%	8,2%	4,7%
Ellilífeyrisþegi	176	19,9%	19,9%	6,8%	12,5%	13,6%	11,4%	5,1%	6,8%	4,0%
Annað	158	12,0%	20,3%	10,8%	12,0%	12,0%	13,3%	9,5%	3,8%	6,3%

* Marktækur munur á milli hópa

Umræða

Niðurstöðurnar má greina niður í fjóra flokka, í fyrsta lagi viðhorf til þjónustu lögreglunnar, í öðru lagi öryggistilfinningu almennings, í þriðja lagi reynslu almennings af afbrotum og í fjórða lagi þjónustu lögreglunnar við þolendur afbrota. Í febrúar 2012 gerði Þjóðarpúls Gallup sína árlegu könnun á trausti til ríkisstofnana. Lögreglan var sem fyrr mjög ofarlega og mældist traustið 83%, sem er ein besta útkoma lögreglunnar síðan Gallup hóf að mæla traust til stofnana árið 1993.

Markmið löggæsluáætlunar er að 90% svarenda telji lögregluna vinna nokkuð eða mjög gott starf. Árið 2010 töldu 86% (+/-1,6 %) svarenda þolendakönnunarinnar að lögreglan ynni mjög eða nokkuð gott starf í hverfi þeirra. Þetta er því lægra en árið 2008 þegar 91,5% (+/- 1,2%) voru þeirra skoðunar. Sé hins vegar eingöngu tekið mið af símakönnunarhlutanum árið 2011 þá töldu 88,2% (+/- 2,3%) að lögreglan ynni mjög eða nokkuð gott starf. Því er ekki hægt að draga þá ályktun að markmiðinu hafi ekki verið náð. Eins og sjá má í töflu 1 hér að neðan þá er á heildina litið um fækkun að ræða frá fyrri könnunum.

Tafla 1. Þjónusta lögreglunnar

Starfsemi	Gagnaveita	Svæði	Markmið 2007	Könnun 2008	Markmið 2008	Könnun 2009	Markmið 2010	Könnun 2011
Viðhorf til þjónustu lögreglunnar								
Hlutfall almennings sem telur lögregluna vinna nokkuð gott eða mjög gott starf <i>Eigið hverfi borgara</i>	Árlegar Þolendakan nanir	Allt landið	90%	87,8%	90%	91,5%	90%	86%

Miklu máli skiptir fyrir lögregluna að hún sé aðgengileg borgurunum hvenær dags sem er, alla daga ársins. Um 68% svarendur telja að lögreglan sé frekar eða mjög aðgengileg samanborið við 77% árið 2008 og 72% árið 2007. Eins og í fyrri könnun þá telja flestir (35%) innbrot vera mesta vandamálið í hverfi þeirra, næst koma umferðarlagabrot (26%), fíkniefnaneysla (12%) og eignarspjöll (12%). Athygli vakti aukning varðandi eignarspjöll og þjófnaði. Innbrot eru þó talin meira vandamál á höfuðborgarsvæðinu og á Suðurnesjum en annars staðar á landinu, eða þar sem umferðarlagabrotin eru meira vandamál. Samkvæmt málaskrá lögreglunnar fækkaði innbrotum og þjófnum árið 2010 í samanburði við árið 2009, en voru hins vegar fleiri en árið 2007 og 2008. Hafa þarf í huga að mikil fjölgun var í þessum brotaflokkum í kjölfar efnahagshrunsins í október 2008 og virðist það vera að ganga til baka (sjá töflu V6 bls. 66 í Afbrotatölfræði ríkislögreglustjórans fyrir árið 2010).

Mikill meirihluti, eða 90,5% (+/- 1,3%), telur sig mjög eða frekar öruggan á gangi í sínu eigin byggðarlagi eftir myrkur. Þetta eru álfika margir og fyrri ár. Markmið löggæsluáætlunar til ársins 2011 er að skapa þannig umhverfi að 95% borgara telji sig frekar eða mjög örugga. Það er nokkuð ljóst að öruggi íbúa hefur ekki breyst mikið milli ára og er nærri markmiðum stjórnvalda.

Spurt var um hvort svarendur teldu sig örugga á gangi í sínu eigin byggðarlagi eftir myrkur og í miðborg Reykjavíkur um helgar. Meirihluti svarenda árið 2007 sagðist mjög eða frekar öruggur í miðborg Reykjavíkur um helgar og það virðist ekki hafa breyst. Um 34,8% (+/- 2,4%) svarenda telur sig frekar eða mjög öruggan í miðborginni sbr. töflu 2. Markmið löggæsluáætlunar var að fjölga þeim sem telja sig örugga í miðborginni þegar myrkur er skolið á um helgar í 45% en það hefur enn ekki tekist. Viðhorf íbúa til öryggismála í miðborginni hefur líklega lítið breyst, þó hugsanlegt sé að fleiri

Íbúar telji sig örugga í miðborginni (símakönnunin sýnir 36,6% +/- 3,2%). Auk þess vekur athygli hve hátt hlutfall íbúa eru óöruggir í miðborginni, eða um helmingur karla og 80% kvenna. Það er einungis yngsti aldurshópurinn þar sem innan við helmingur hópsins telur sig óöruggan í miðborginni ein/einn á gangi þegar myrkur er skolið á eða eftir miðnætti um helgar. Frekari rannsóknir er þó þörf til að kanna þessa þróun frekar.

Tafla 2. Öryggistilfinning

Starfsemi	Gagnaveit a	Svæði	Markmið 2007	Könnun 2008	Markmið 2008	Könnun 2009	Markmið 2011	Könnun 2011
Ótti við afbrot								
Hlutfall almennings sem segist frekar eða mjög öruggur í sínu hverfi <i>Eigið hverfi borgara</i>	Árlegar þolendakannanir	Allt landið	95%	91,5%	95%	91,6%	95%	90,5%
Hlutfall almennings sem segist frekar eða mjög öruggur í miðborg Reykjavíkur um helgar <i>Miðborg um helgar</i>	Árlegar þolendakannanir	Allt landið	40%	32,4%	45%	32,6%	55%	34,8%

Sýnileiki lögreglunnar er hluti af hennar starfi og lögð er áhersla á að hann sé í samræmi við kröfur íbúa. Sýnileiki lögreglunnar á ákveðnu svæði er mikilvægur m.a. vegna þess að hann er talinn geta fælt frá afbrotamenn sem hafa það í hyggju að brjóta af sér á umræddu svæði. Það er þó erfitt að skilgreina mælikvarða fyrir sýnileika, en það getur meðal annars falið í sér aðstoð við borgara, fræðsla í skólum eða að sjá lögreglubifreið ekið um hverfið.

Í þolendakönnuninni er sýnileiki þannig mældur að svarendur eru beðnir að svara því hversu oft þeir sáu lögreglumann eða lögreglubíl í hverfi sínu eða byggðarlagi að jafnaði. Um 17% svarenda sáu lögreglumann eða lögreglubíl í byggðarlagi sínu oft á dag, daglega eða nær daglega, þetta hlutfall var 30% árið 2008 og 32% árið 2007. Breyting varð á þessari spurningu frá árinu 2007 þar sem svarmöguleikinn daglega var bætt við í seinni könnunum. Það er þó svipuð tilhneiging sem kemur fram þar sem eldri svarendur sáu lögregluna sjaldnar en þeir yngri, og höfuðborgarbúar sjaldnar en landsbyggðin. Tæp 10% svarenda segjast aldrei sjá lögreglumann eða lögreglubíl í byggðarlagi sínu, sem var 8% árið 2008. Á Austurlandi sjá um 30% íbúa lögregluna oft á dag, daglega eða nær daglega. Á höfuðborgarsvæðinu sjá einungis um 12% lögregluna oft á dag, daglega eða nær daglega, en þetta hlutfall var 17% árið 2008. Þessar niðurstöður gefa ákveðna mynd af sýnileika lögreglunnar miðað við þær skilgreiningar sem settar eru fram í spurningunni.

Árið 2008 var spurt um þjónustu lögreglunnar almennt þvert á alla brotaflokkum og voru 74,3% svarenda árið 2007 sem tilkynnt höfðu afbrot mjög eða frekar ánægðir með þjónustuna (sjá töflu 3). Í löggæsluáætlun 2007-2011 var lagt upp með að skoða þjónustu lögreglunnar í tilteknum málaflokkum, eins og ofbeldisbrotum, kynferðisbrotum og innbrotum á milli kannana. Ákveðið var hins vegar árið 2008 að einfalda þess útfærslu og spyrja almennt þá sem þurftu á þjónustu lögreglunnar að halda hversu ánægðir eða óánægðir þeir hefðu verið með hana.

Í könnuninni nú voru 76,1% (+/- 3,2%) svarenda frekar eða mjög ánægðir með þjónustuna sem þeir fengu hjá lögreglunni en þetta hlutfall var 79,3% (+/- 2,8%) árið 2008. Meirihluti þeirra sem hafði samskipti við lögregluna á árinu 2010 voru ánægðir með þá þjónustu sem þeir fengu. Það virðist einnig eiga við um fyrri ár. Meiri óánægja var með þjónustu lögreglunnar á höfuðborgarsvæðinu og á

Suðurnesjum en annars staðar á landinu. Þá voru ellilífeyrisþegar og nemar óánægðari en launþegar og atvinnurekendur.

Tafla 3. Þjónusta vegna afbrota

Starfsemi	Gagnaveita	Svæði	Markmið 2007	Könnun 2008	Markmið 2008	Könnun 2009	Markmið 2010	Könnun 2011
Þjónusta vegna afbrota								
Hlutfall þeirra sem ánægðir voru með þjónustu lögreglunnar	Árlegar þolendakannanir	Allt landið		74,3%		79,3%		76,1%

Þátttakendur voru spurðir út í reynslu af innbrotum/þjófnum, ofbeldi, eignaspjöllum og kynferðisbrotum á síðasta ári. Fram kom að um 10% svarenda höfðu orðið fyrir þjófnaði eða innbroti en það er álíka hátt hlutfall og fyrri ár. Samkvæmt málaskrá lögreglunnar fækkaði innbrotum milli árána 2010 og 2009 en það voru fleiri innbrot árið 2010 (2.866) en árið 2008 (2.731) og árið 2007 (2.277). Þjófnaðir voru einnig fleiri árið 2010 (4.920) samanborið við árið 2008 (4.332) og árið 2007 (3.093). Þeim virðist ekki fjölga sem segjast hafa orðið fyrir innbroti eða þjófnaði þó að upplýsingar um fjölda afbrota úr málaskrá lögreglunnar gefi til kynna aukningu milli ára. Um 3% þátttakenda höfðu orðið fyrir ofbeldisbroti, sem er aðeins lægra hlutfall en árið 2007, þegar 4% sögðust hafa orðið fyrir ofbeldisbroti. Þessi niðurstaða er í samræmi við upplýsingar úr málaskrá lögreglunnar en skráðar líkamsárásir voru færri árið 2010 en meðaltal árána 2007 til 2009. Um 16% svarenda sögðust hafa orðið fyrir eignaspjöllum, s.s. veggjakroti eða skemmdum á bifreiðum, árið 2010 en voru 12% árið 2008 og 15% árið 2007. Samkvæmt málaskrá þá voru eignaspjöllin álíka mörg árið 2010 (3.000) og árið 2008 (3.032) en færri en árið 2007 (3.240). Niðurstöður könnunarinnar bera hins vegar þess merki að eignaspjöll hafi verið svarendum ofarlega í huga á árinu 2010, sem getur einnig stafað af því að tjónið hafi verið meira.

Einungis 0,5% svarenda sögðust hafa orðið fyrir kynferðisbroti, með því var átt við t.d. nauðgun, einstakling sem berar sig fyrir framan aðra, sífjaspell og misnotkun. Árið 2007 sögðust rúmlega 1% svarenda hafa orðið fyrir kynferðisbroti en 0,3% árið 2008. Samkvæmt málaskrá lögreglunnar þá voru færri kynferðisbrot árið 2010 (323) en árið 2007 (349) og árið 2008 (368). Það er þó erfitt að meta fjölda kynferðisbrota hverju sinni því stundum er tilkynnt um slík brot árum eða áratugum síðar. Þolendur kynferðisbrota geta átt erfitt með að deila reynslu sinni og oft á brotið sér stað í nánasta umhverfi og þá getur verið erfitt fyrir brotþola að tilkynna um það til lögreglunnar.

Margar erlendar þolendakannanir gefa til kynna að meirihluti kynferðisbrota er ekki tilkynntur til lögreglunnar og þar með er gerandinn í málinu aldrei kærður. Ef um 0,3% af öllum Íslendingum á aldrinum 18-76 ára urðu fyrir kynferðisbroti á árinu 2008 gerir það um 670 einstaklinga. Um 300 kynferðisbrot voru skráð hjá lögreglunni á árinu 2008. Ef brotið var einu sinni á hverjum þessara 670 einstaklinga voru um 45% af öllum kynferðisbrotum á Íslandi árið 2008 tilkynnt lögreglu. Um 29% þolenda kynferðisbrota sögðust hafa tilkynnt brotið árið 2008 en 37% árið 2007. Þetta hlutfall er 18% árið 2010. Niðurstöður hér benda ekki til óyggjandi niðurstaðna varðandi kynferðisbrot eða sveiflur í tilkynningum þeim tengdum. Rannsóknir á þessu sviði eru erfiðar og munu vera það, öll viðleitni til að bæta þjónustu við brotþola er af hinu góða og þarf viðhorf lögreglu til alvarleika þessa brotaflokks að fá það vægi sem þörf er á.

Meðal svarenda sem höfðu orðið fyrir innbroti eða þjófnaði árið 2010 höfðu 60% tilkynnt brotið til lögreglu. Meðal þolenda ofbeldisbrota árið 2010 tilkynntu 46% brotið til lögreglu. Meðal þolenda eignarspjalla árið 2010 tilkynntu 38% brotið til lögreglu en meðal þolenda kynferðisbrota árið 2010 tilkynntu aðeins 18% brotið til lögreglu. Því má segja að það sé mismunandi eftir brotaflokki hvort brotaþoli tilkynni brotið en það er einnig mismunandi eftir árum. Í þessum þremur könnunum kemur fram auking í tilkynningum er varða ofbeldisbrot og fækkun hvað varðar kynferðisbrot. Tilkynning innbrota/þjófnaða og eignarspjalla nú er álíka og árið 2007 en færri en árið 2008.

Ýmsar ástæður kunna að liggja að baki því hvers vegna brotaþolar innbrota eða þjófnaða eru líklegri til að tilkynna brot en t.a.m. brotaþolar ofbeldisbrota. Meðal þess sem nefnt hefur verið varðandi innbrot og þjófnað er að tryggingarþátturinn valdi því að tilkynningar séu tiltölulega fleiri í þeim brotum. Eignaskemmdir eru að einhverju leyti tryggingamál og því var áhugavert að sjá hversu fáir tilkynntu um þær árið 2007. Hvort þessar sveiflur milli ára, bæði hvað varðar innbrot/þjófnað og eignaspjöll, megi rekja til efnahagsástandsins getur vart staðist, en hugsanlegt er að þessar tilkynningar hafi að gera með hve mikill skaði verður fyrir brotaþola, en þær upplýsingar liggja ekki fyrir úr þessari könnun. Hafa ber í huga að sum eignaspjöll kunna oft að vera minniháttar, eins og lítið veggjakrot, brotin útiljós, skemmdir á gróðri eða rispa á bíl sem fæst ekki bætt, og því ef til vill talið óþarfi að tilkynna lögreglu um slíkt.

Kannanir sem þessar veita stjórnvöldum og stefnumótandi aðilum mikilvægar upplýsingar um stöðu mála og afbrota. Ásamt upplýsingum um tilkynnt brot til lögreglu nýtast þessar upplýsingar við setningu markmiða til að bæta þjónustu lögreglunnar. Árangursstjórnun lögreglunnar felur m.a. í sér endurskoðun og endurmat á áherslum og markmiðum út frá fyrirliggjandi upplýsingum. Með árlegum könnunum er lagður grunnur að söfnun tölfræðilegra upplýsinga sem eru sambærilegar og því verður hægt að leggja mat á þróun afbrota á Íslandi yfir lengri tíma. Það gefur einnig auknar upplýsingar um þann veruleika sem er í gangi í samfélaginu hverju sinni, en þarf þó ekki að endurspeglast í málaskrá lögreglunnar. Heldur er hér um tvær upplýsingaveitur að ræða sem saman geta hjálpað lögreglu að finna hvaða þætti þarf að leggja áherslu á hverju sinni með viðhorf og væntingar landsmanna í huga.

Viðauki

Í þessum viðauka eru spurningar könnunarinnar greindar eftir því hvort um netkönnun eða símakönnun var að ræða. Símakönnunin byggir á hentugleikaúrtaki úr þjóðskrá og gefur því frekar þversnið af þjóðinni en netkönnunin sem byggir á viðhorfahópi Capacent Gallup. Þegar svarendur eru greindir eftir kyni, búsetu og meðalaldri þá var ekki tölfræðilega marktækur munur á svarendum í símakönnun og netkönnun. Menntunarstig svarenda sem tóku þátt í netkönnuninni er hærra en þeirra sem tóku þátt í símakönnuninni, en það er einnig í samræmi við niðurstöður annarra rannsókna, auk þess sem rannsóknir hafa bent til að viðhorf geti verið önnur (Beck, KH, Yan, A.F., og Wang, MQ., 2009, A comparison of web-based and telephone surveys for assessing traffic safety concerns, beliefs, and behaviours. Journal of Safety Research, 40, 377-388). Við mat á því hvort lögregla hafi náð settum markmiðum er tekið tillit til þessa mismunar (sjá umræðu).

Sp. 1. Þegar á heildina er litið, hversu góðu eða slæmu starfi finnst þér lögreglan skila í þínu hverfi/byggðarlagi til að stemma stigu við afbrotum? Finnst þér hún vera að vinna mjög gott starf, nokkuð gott, frekar slæmt eða mjög slæmt starf?

	Sími	Net	Allir
Mjög góðu starfi	26,3%	18,3%	21,9%
Frekar góðu starfi	61,9%	66,0%	64,1%
Frekar slæmu starfi	9,6%	13,2%	11,6%
Mjög slæmu starfi	2,3%	2,4%	2,3%
Alls	100,0%	100,0%	100,0%

Marktækur munur á nethluta og símahluta

Sp. 2. Þegar þú hugsar um aðgengi þitt að lögreglunni, t.d. til að fá upplýsingar, aðstoð eða fræðslu þegar á þarf að halda, hversu aðgengileg eða óaðgengileg finnst þér lögreglan vera í þínu hverfi/byggðarlagi?

	Sími	Net	Allir
Mjög aðgengileg	27,9%	16,6%	21,7%
Frekar aðgengileg	45,6%	46,6%	46,2%
Frekar óaðgengileg	16,8%	26,4%	22,1%
Mjög óaðgengileg	9,7%	10,3%	10,0%
Alls	100,0%	100,0%	100,0%

Marktækur munur á nethluta og símahluta

Sp. 3. Hvaða brot telur þú vera mesta vandamálið í þínu hverfi/byggðarlagi?

	Sími	Net	Allir
Eignaspjöll-skemmdarverk	4,5%	17,7%	11,7%
Umferðarlagabrot	22,9%	28,2%	25,7%
Fíkniefnaneysla	11,4%	12,2%	11,9%
Kynferðisbrot	0,8%	0,8%	0,8%
Þjófnaður	7,2%	8,0%	7,7%
Innbrot	45,9%	25,8%	34,9%
Rán	0,0%	2,1%	1,1%
Fjársvik, svik í viðskiptum	0,1%	1,8%	1,1%
Ofbeldi-líkamsrásir	2,0%	1,4%	1,7%
Hávaði og ölvun	1,4%	0,1%	0,7%
Annað	1,0%	0,7%	0,8%
Ekkert	2,7%	1,4%	2,0%
Alls	100,0%	100,0%	100,0%

Marktækur munur á nethluta og símahluta

Sp. 4. Hversu örugg(ur) eða óörugg(ur) finnst þér þú vera þegar þú gengur ein/einn í þínu hverfi/byggðarlagi þegar myrkur er skolið á? Finnst þér þú vera mjög örugg(ur), frekar örugg(ur), frekar óörugg(ur) eða mjög óörugg(ur)?

	Sími	Net	Allir
Mjög örugg(ur)	59,5%	40,7%	49,4%
Frekar örugg(ur)	31,5%	49,3%	41,1%
Frekar óörugg(ur)	7,0%	7,1%	7,1%
Mjög óörugg(ur)	2,0%	2,8%	2,4%
Alls	100,0%	100,0%	100,0%

Marktækur munur á nethluta og símahluta

Sp. 5. Hversu örugg(ur) eða óörugg(ur) finnst þér þú vera þegar þú gengur ein/einn í miðborg Reykjavíkur þegar myrkur er skolið á eða eftir miðnætti um helgar? Finnst þér þú vera mjög örugg(ur), frekar örugg(ur), frekar óörugg(ur) eða mjög óörugg(ur)?

	Sími	Net	Allir
Mjög örugg(ur)	9,3%	5,2%	7,1%
Frekar örugg(ur)	27,3%	28,1%	27,7%
Frekar óörugg(ur)	28,6%	36,3%	32,6%
Mjög óörugg(ur)	34,8%	30,5%	32,5%
Alls	100,0%	100,0%	100,0%

Marktækur munur á nethluta og símahluta

Sp. 6. Hversu oft, ef einhvern tímann, voru aðstæður þannig hjá þér árið 2010 að þú taldir líklegt að þú yrðir fyrir afbroti hér á landi?

	Sími	Net	Allir
Aldrei	60,5%	44,4%	51,8%
Mjög sjaldan	15,8%	29,6%	23,2%
Frekar sjaldan	15,3%	18,5%	17,0%
Frekar oft	5,5%	6,7%	6,1%
Mjög oft	2,8%	0,9%	1,8%
Alls	100,0%	100,0%	100,0%

Marktækur munur á nethluta og símahluta

Sp. 7. Hvaða afbroti óttaðist þú mest að verða fyrir?

	Sími	Net	Allir
Eignaspjöllum-skemmdarverkum	1,1%	11,8%	7,8%
Kynferðisbroti	3,7%	3,6%	3,6%
Þjófnaði	8,9%	13,5%	11,8%
Innbroti	55,3%	42,9%	47,5%
Ráni	4,0%	2,9%	3,3%
Fjársvikum, svikum í viðskiptum	1,1%	6,1%	4,2%
Ofbeldi-líkamsárás	22,9%	19,1%	20,5%
Annað	2,0%	0,2%	0,9%
Ekkert	0,9%	0,0%	0,3%
Alls	100,0%	100,0%	100,0%

Marktækur munur á nethluta og símahluta

Sp. 8. Varðst þú fyrir einhverju af eftirtöldum brotum árið 2010?

	Innbrot/þjófnaðir		Ofbeldisbrot		Eignaspjöll*		Kynferðisbrot	
	Sími	Net	Sími	Net	Sími	Net	Sími	Net
Já	10,2%	9,8%	3,8%	2,9%	12,5%	18,2%	0,4%	0,6%
Nei	89,8%	90,2%	96,2%	97,1%	87,5%	81,8%	99,6%	99,4%
Alls	100,0%	100,0%	100,0%	100,0%	100,0%	100,0%	100,0%	100,0%

*Marktækur munur á nethluta og símahluta

Sp. 10. Hafðir þú samband við lögreglu á árinu 2010 af öðrum ástæðum en nefndar voru hér á undan?

	Sími	Net	Allir
Já	25,3%	25,9%	25,6%
Nei	74,7%	74,1%	74,4%
Alls	100,0%	100,0%	100,0%

Ekki marktækur munur á nethluta og símahluta

**Sp. 11. Hversu ánægð(ur) eða óánægð(ur) varst þú með þá þjónustu sem þú fékkst hjá lögreglu vegna samskipta við hana á síðasta ári?
(ef svarað já við spurningu 9 og 10)**

	Sími	Net	Allir
Mjög ánægð(ur)	47,4%	30,6%	38,4%
Frekar ánægð(ur)	33,9%	41,1%	37,7%
Frekar óánægð(ur)	9,0%	17,5%	13,6%
Mjög óánægð(ur)	9,7%	10,8%	10,4%
Alls	100,0%	100,0%	100,0%

Marktækur munur á nethluta og símahluta

Sp. 12. Hversu oft sérð þú lögreglumann eða lögreglubíl í þínu hverfi/byggðarlagi að jafnaði? (Hér er ekki átt við sýnileika lögreglu t.d. í fjölmiðlum.)

	Sími	Net	Allir
Aldrei	11,8%	8,0%	9,8%
Sjaldnar en mánaðarlega	17,1%	24,3%	20,9%
Einu sinni í mánuði	12,7%	13,4%	13,1%
Tvisvar til þrisvar í mánuði	11,4%	15,2%	13,4%
Vikulega	13,5%	15,5%	14,5%
Tvisvar til þrisvar í viku	11,2%	10,7%	11,0%
Nær daglega	5,3%	8,4%	6,9%
Daglega	12,4%	3,1%	7,4%
Oft á dag	4,6%	1,5%	2,9%
Alls	100,0%	100,0%	100,0%

Marktækur munur á nethluta og símahluta

Spurningalisti

sp1) (Allir, eitt svar)

Þegar á heildina er litið, hversu góðu eða slæmu starfi finnst þér lögreglan skila í hverfi þínu/byggðarlagi til að stemma stigu við afbrotum? Finnst þér hún vera að vinna mjög gott starf, nokkuð gott, frekar slæmt eða mjög slæmt starf?

- 1^í Mjög gott starf
- 2^í Frekar gott starf
- 3^í Frekar slæmt starf
- 4^í Mjög slæmt starf
- 5^í Neitar
- 6^í Veit ekki

sp2) (Allir, eitt svar)

Þegar þú hugsar um aðgengi þitt að lögreglunni, t.d. til að fá upplýsingar, aðstoð eða fræðslu þegar á þarf að halda, hversu aðgengileg eða óaðgengileg finnst þér lögreglan vera í þínu hverfi/byggðarlagi?

- 1^í Mjög aðgengileg
- 2^í Frekar aðgengileg
- 3^í Frekar óaðgengileg
- 4^í Mjög óaðgengileg
- 5^í Neitar
- 6^í Veit ekki

sp3) (Allir, eitt svar)

Hvaða brot telur þú vera mesta vandamálið í þínu hverfi/byggðarlagi? (EKKI LESA VALMÖGULEIKA UPP)

- 1^í Eignaspjöll/skemmdarverk
- 2^í Umferðarlagabrot
- 3^í Fíkniefnaneysla
- 4^í Kynferðisbrot
- 5^í Þjófnaður
- 6^í Innbrot
- 7^í Rán
- 8^í Fjársvik, svik í viðskiptum
- 9^í Ofbeldi/líkamsárásir
- 10^í Annað
- 11^í Neitar
- 12^í Veit ekki

sp4) (Allir, eitt svar)

Hversu örugg(ur) eða óörugg(ur) finnst þér þú vera þegar þú gengur ein/einn í þínu hverfi/byggðarlagi þegar myrkur er skolið á? Finnst þér þú vera mjög örugg(ur), frekar örugg(ur), frekar óörugg(ur) eða mjög óörugg(ur)?

- 1^í Mjög örugg(ur)
- 2^í Frekar örugg(ur)
- 3^í Frekar óörugg(ur)
- 4^í Mjög óörugg(ur)
- 5^í (EKKI LESA UPPHÁTT) Get ekki gengið/ fer aldrei út
- 6^í Veit ekki
- 7^í Neitar að svara

sp5) (Allir, eitt svar)

Hversu örugg(ur) eða óörugg(ur) finnst þér þú vera þegar þú gengur ein/einn í miðborg Reykjavíkur þegar myrkur er skolið á eða eftir miðnætti um helgar?

Finnst þér þú vera mjög örugg(ur), frekar örugg(ur), frekar óörugg(ur) eða mjög óörugg(ur)?

1. Mjög örugg(ur)
2. Frekar örugg(ur)
3. Frekar óörugg(ur)
4. Mjög óörugg(ur)
5. (EKKI LESA UPPHÁTT) Get ekki gengið/ GENG ALDREI Í MIÐBORGinni
6. Veit ekki
7. Neitar að svara

sp6) (Allir, eitt svar)

Hversu oft, ef einhvern tímann, voru aðstæður þannig hjá þér árið 2010 að þú taldir líklegt að þú yrðir fyrir afbroti hér á landi? (Ef aldrei, sleppa spurningu 7.)

1. Aldrei
2. Mjög sjaldan
3. Frekar sjaldan
4. Frekar oft
5. Mjög oft
6. Veit ekki
7. Neitar

sp7) (Ef 2-7 í sp. 6, eitt svar)

Hvaða afbroti óttaðist þú mest að verða fyrir? (EKKI LESA UPP VALMÖGULEIKANA) Sjá lýsingu aftast fyrir spyrja að átta sig á brotaflokkum.

1. Eignaspjöll/skemmdarverk
2. Kynferðisbrot
3. Þjófnaður
4. Innbrot
5. Rán
6. Fjársvik, svik í viðskiptum
7. Ofbeldi/líkamsrásir
8. Annað
9. Veit ekki
10. Neitar

sp8) (Allir)

Varðst þú fyrir einhverju af eftirtöldum brotum árið 2010?

a) Innbroti eða þjófnaði? Með innbroti er átt við að til dæmis sé farið inn á heimili, ökutæki, sumarbústað eða aðrar vistarverur til að stela og með þjófnaði er átt við að til dæmis sé stolið veski, hjóli, eða öðrum verðmætum.

- 1^í Já
- 2^í Nei
- 3^í Veit ekki
- 4^í Neitar

b) Ofbeldisbroti? Með ofbeldisbroti er átt við ofbeldi eða líkamsrás (t.d. ef einhver slær mann með hnefa eða vopni).

- 1^í Já
- 2^í Nei
- 3^í Veit ekki
- 4^í Neitar

c) Eignaskemmdum? Með eignarskemmdum er átt eignaspjöll eða skemmdarverk (t.d. veggjakrot, skemmdir á bifreiðum).

- 1^í Já
- 2^í Nei
- 3^í Veit ekki
- 4^í Neitar

d) Kynferðisbroti? Með kynferðisbroti er átt við t.d. nauðgun eða einstakling sem berar sig fyrir framan aðra (flassar), sífjaspell og misnotkun.

- 1^í Já
- 2^í Nei
- 3^í Veit ekki
- 4^í Neitar

sp9) (Ef já í a) eða b) eða c) eða d) í sp.8)

Tilkynntir þú brotið til lögreglu?

- 1^í Nei, ekkert þeirra
- 2^í Já, innbrotið/þjófnaðinn
- 3^í Já, ofbeldisbrotið
- 4^í Já, eignaskemmdirnar
- 5^í Já, kynferðisbrotið
- 6^í Veit ekki
- 7^í Neitar

sp10) (Allir)

Hafðir þú samband við lögreglu á árinu 2010 af öðrum ástæðum en nefndar voru hér á undan?

- 1^í Já, þá hvers vegna (Fjölsvar)_____
- 2^í Nei
- 3^í Veit ekki
- 4^í Neitar

sp11) (Ef já í 9 eða 10, eitt svar)

Hversu ánægður eða óánægður varst þú með þá þjónustu sem þú fékkst hjá lögreglu vegna samskipta við hana á síðasta ári? (Ef höfð voru samskipti við lögreglu oft á síðasta ári fá þá upplýsingar um síðustu samskipti.)

- 1^í Mjög ánægð/ur
- 2^í Frekar ánægð/ur
- 3^í Frekar óánægð/ur
- 4^í Mjög óánægð/ur
- 5^í Hafði ekki samskipti við lögreglu
- 6^í Veit ekki
- 7^í Neitar

sp12) (Allir, eitt svar)

Hversu oft sérð þú lögreglumann eða lögreglubíl í þínu byggðarlagi að jafnaði? (Hér er ekki átt við sýnileika lögreglu t.d. í fjölmiðlum.)

- 1^í Aldrei
- 2^í Sjaldnar en mánaðarlega
- 3^í Einu sinni í mánuði
- 4^í Tvisvar til þrisvar í mánuði
- 5^í Vikulega
- 6^í Tvisvar til þrisvar í viku
- 7^í Nær daglega
- 8^í Daglega
- 9^í Oft á dag

10^í Veit ekki
11^í Neitar

Bakgrunnsbreytur:

Kyn (fæst úr þjóðskrá)
Búseta (fæst úr þjóðskrá)
Aldur (fæst úr þjóðskrá)
Menntun (spurning úr Gallupvagni)
Starf (spurning úr Gallupvagni)

Nánari lýsing á brotaflokkum fyrir spyrna

Þjófnaður (t.d. stolið veski, hjóli, eða öðrum verðmætum)

Innbrot (farið inn á heimili, ökutæki, sumarbústað eða aðrar vistarverur til að stela)

Rán (t.d. þegar afbrotamaður hótar manni með hnífi til að fá peninga frá manni)

Eignaspjöll/skemmdarverk (t.d. veggjakrot, skemmdir á bifreiðum)

Kynferðisbrot (t.d. nauðgun eða einstaklingur berar sig fyrir framan aðra (flassar), sífjaspell og misnotkun)

Ofbeldi/líkamsárásir (t.d. ef einhver slær mann með hnefa eða vopni)

Fjársvik, svik í viðskiptum (t.d. ef einhver notar blekkingu til að fá fólk til að afhenda peninga svo sem með að selja því ónýta bifreið sem nýja)

Umferðarlagabrot (t.d. of hraður akstur, ölvunarakstur, ófullnægjandi skerming hjólbarða)