



RÍKISLÖGREGLUSTJÓRINN

**Reynsla landsmanna af afbrotum
og viðhorf til lögreglu**

Júlí 2009

Efnisyfirlit

Helstu niðurstöður	3
Tilgangur og markmið	5
Fyrirvari	5
Framkvæmd	6
Niðurstöður könnunar	7
Spu 1. Þegar á heildina er litið, hversu góðu eða slæmu starfi finnst þér lögreglan skila í þínu hverfi/byggðarlagi til að stemma stigu við afbrotum?	7
Spu 2. Þegar þú hugsar um aðgengi þitt að lögreglunni, t.d. til að fá upplýsingar, aðstoð eða fræðslu þegar á þarf að halda, hversu aðgengileg eða óaðgengileg finnst þér lögreglan vera í þínu hverfi/byggðarlagi?	8
Spu 3. Hvaða brot telur þú vera mesta vandamálið í þínu hverfi/byggðarlagi?	9
Spu 4. Hversu örugg(ur) eða óörugg(ur) finnst þér þú vera þegar þú gengur ein/einn í þínu hverfi/byggðarlagi þegar myrkur er skolið á?	10
Spu 5. Hversu örugg(ur) eða óörugg(ur) finnst þér þú vera þegar þú gengur ein/einn í miðborg Reykjavíkur þegar myrkur er skolið á eða eftir miðnætti um helgar?	11
Spu 6. Hversu oft, ef einhvern tímann, voru aðstæður þannig hjá þér árið 2008 að þú taldir líklegt að þú yrðir fyrir afbroti hér á landi?	12
Spu 7. Hvaða afbroti óttaðist þú mest að verða fyrir?	13
Spu 8. Varðst þú fyrir einhverju af eftirtöldum brotum árið 2008?	14
Spu 9. Tilkynntir þú brotið til lögreglu?	15
Spu 10. Hafðir þú samband við lögreglu á árinu 2008 af dörum ástæðum en nefndar voru hér á undan?	19
Ef já, hvers vegna hafðir þú samband við lögregluna?	
Spu 11. Hversu ánægð(ur) eða óánægð(ur) varst þú með þá þjónustu sem þú fékkst hjá lögreglu vegna samskipta við hana á síðasta ári?	20
Spu 12. Hversu oft sérð þú lögreglumann eða lögreglubíl í þínu hverfi/byggðarlagi að jafnaði? (Hér er ekki átt við sýnileika lögreglu t.d. í fjölmíðlum.)	21
Umræða	22
Spurningalisti	26

Helstu niðurstöður

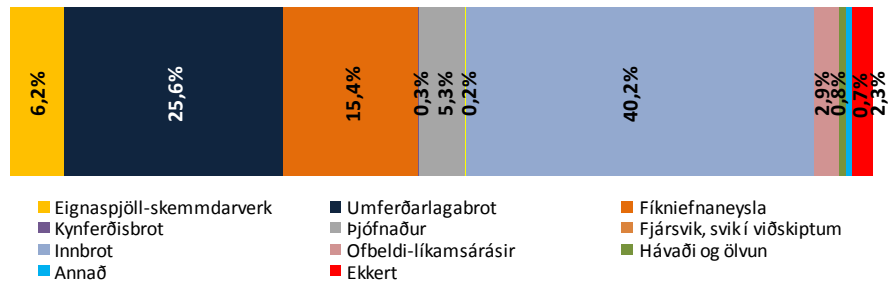
Þegar á heildina er litið, hversu góðu eða slæmu starfi finnst þér lögreglan skila í þínu hverfi/byggðarlagi til að stemma stigu við afbrotum? Finnst þér hún vinna mjög gott starf, nokkuð gott, frekar slæmt eða mjög slæmt starf?



Þegar þú hugsar um aðgengi þitt að lögreglunni, t.d. til að fá upplýsingar, aðstoð eða fræðslu þegar á þarf að halda, hversu aðgengileg eða óaðgengileg finnst þér lögreglan vera í þínu hverfi/byggðarlagi?



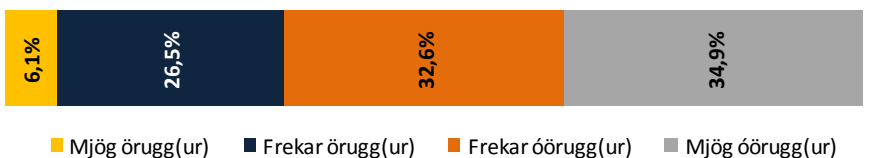
Hvaða brot telur þú vera mesta vandamálið í þínu hverfi/byggðarlagi?



Hversu örugg(ur) eða óörugg(ur) finnst þér þú vera þegar þú gengur ein/einn í þínu hverfi/byggðarlagi þegar myrkur er skolið á? Finnst þér þú vera mjög örugg(ur), frekar örugg(ur), frekar óörugg(ur) eða mjög óörugg(ur)?



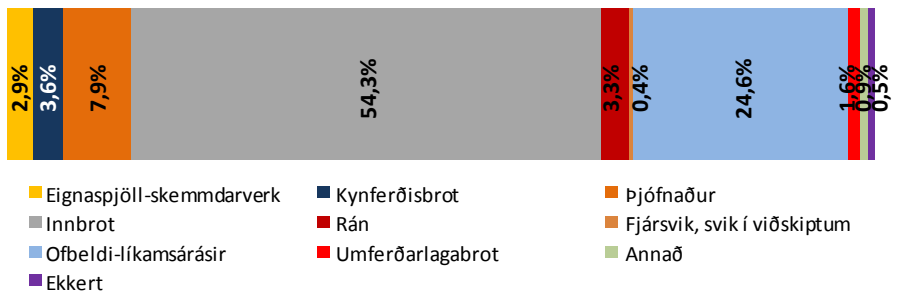
Hversu örugg(ur) eða óörugg(ur) finnst þér þú vera þegar þú gengur ein/einn í miðborg Reykjavíkur þegar myrkur er skolið á eða eftir miðnætti um helgar? Finnst þér þú vera mjög örugg(ur), frekar örugg(ur), frekar óörugg(ur) eða mjög óörugg(ur)?



Hversu oft, ef einhvern tímann, voru aðstæður þannig hjá þér árið 2008 að þú taldir líklegt að þú yrðir fyrir afbroti hér á landi?



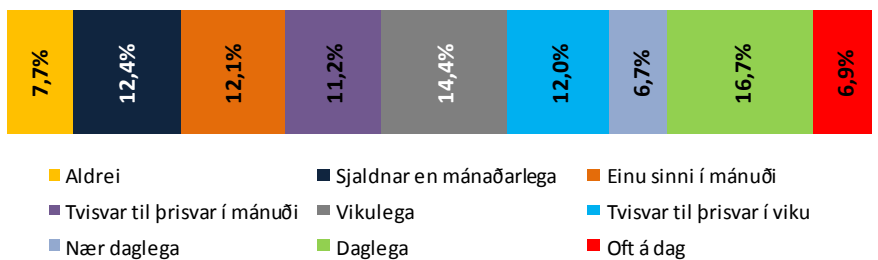
Hvaða afbroti óttaðist þú mest að verða fyrir?



Hversu ánægð(ur) eða óánægð(ur) varst þú með þá þjónustu sem þú fékkst hjá lögreglu vegna samskipta við hana á síðasta ári?



Hversu oft sérð þú lögreglumann eða lögreglubíl í þínu hverfi/byggðarlagi að jafnaði? (Hér er ekki átt við sýnileika lögreglu t.d. í fjölmiðlum.)



Tilgangur og markmið könnunar

Á síðasta ári var í fyrsta sinn gerð þolendakönnun samkvæmt löggæsluáætlun 2007-2011 sem náði yfir allt landið. Stjórnsýslusvið ríkislögreglustjóra og lögreglan á höfuðborgarsvæðinu stóðu sameiginlega að þessari könnun, bæði hvað varðar þróun og kostnað og kom skýrsla með niðurstöðum út í október 2008. Gerð þolendakönnunarinnar er liður í stefnu dóms- og kirkjumálaráðuneytisins í löggæslumálum til ársins 2011.

Með þolendakönnunum er annars vegar verið að greina reynslu borgaranna af afbrotum, öryggistilfinningu þeirra í eigin hverfi og í miðborg Reykjavíkur. Einnig er verið að meta störf lögreglunnar og árangur hennar á landsvísu. Megintilgangur þessarar skýrslu er að gera grein fyrir niðurstöðum þolendakönnunar sem framkvæmd var í apríl 2009 í samræmi við löggæsluáætlun stjórnvalda. Er þetta í annað sinn sem slík þolendakönnun er gerð og fyrir vikið er hægt að bera saman niðurstöður við fyrra ár. Kannanir sem þessar miðast við síðastliðið ár og er því verið að bera saman upplýsingar fyrir árið 2008 við niðurstöður könnunarinnar frá því í fyrra sem tók til ársins 2007.

Þegar niðurstöður þessarar þolendakönnunar eru skoðaðar má m.a. greina miklar breytingar á mati svarenda á mesta vandamálinu í hverfi þeirra og hvaða brotum þeir óttuðust mest að verða fyrir á síðasta ári. Þetta eru aðeins tveir þættir en greina má fleiri breytingar sem ef til vill má rekja að einhverju leyti til þeirra aðstæðna sem upp komu í þjóðfélaginu í október 2008. Þessi þolendakönnun gefur því góða mynd af áhyggjum borgaranna í ástandi sem kom upp í kjölfar öfgakenndra aðstæðna. Því má búast við því að þessar miklu breytingar sem urðu á mati fólks frá árinu 2007 til 2008 kunni að jafnast aftur út á næstu árum.

Þær upplýsingar sem þolendakönnunin veitir lögreglunni og borgurum eru mikilvægar og munu áætlanir lögregluembættanna m.a. taka mið af niðurstöðum hennar. Hvað frekari markmiðasetningu varðar þá má gera ráð fyrir því að hún verði hófleg og í samræmi við löggæsluáætlun stjórnvalda.

Fyrirvari

Tölur eins og þær sem er að finna í þessari skýrslu gefa aðra mynd en afbrotatölfræði ríkislögreglustjóra yfir skráð brot. Í sameiningu gefa þessar tvær upplýsingaveitur fyllri mynd af þróun afbrota á Íslandi. Með árlegum þolendakönnunum gefst tækifæri til að meta þróun til lengri tíma. Þetta er önnur þolendakönnunin af þessari gerð sem framkvæmd er hér á landi og gefur hún m.a. ákveðna hugmynd um hvert þjónusta lögreglunnar og öryggistilfinning borgara stefnir. Það verður þó ekki fyrr en á næsta ári, þegar niðurstöður úr þolendakönnuninni sem tekur til ársins 2009 verða tilbúnar, að hægt verður að meta langtímaþróun þar sem sveiflur milli ára geta verið miklar. Allar tölur í niðurstöðukafla verður að skoða með það að leiðarljósi að frávik frá fyrri könnun kunni að vera innan skekkjumarka og að sama könnun að ári liðnu leiði betur í ljós hver þróunin er.

10. júlí 2009

Pétur Berg Matthíasson
stjórnmála- og stjórnsýslufræðingur

Ólafur Örn Bragason
sálfræðingur

Framkvæmd

Lýsing á rannsókn

Framkvæmt: af Capacent Gallup fyrir ríkislögreglustjóra og lögregluna á höfuðborgarsvæðinu.

Markmið: Að kanna viðhorf til lögreglunnar, þjónustu lögreglunnar og öryggistilfinningu almennings.

Aðferð: Símakönnun.

Framkvæmdartími: apríl 2009.

Úrtak: 4.150 manns á öllu landinu, 18-76 ára, lagskipt eftir póstnúmerum.

Spurningar: Aðlagðar að: Rannveig Þórisdóttir og Benjamín Gíslason. (2007). Afbrot á höfuðborgarsvæðinu: Dreifing tilkynnta brota eftir svæðum og reynsla íbúa af lögreglu, öryggi og afbrotum. Reykjavík: Lögreglustjórinn á höfuðborgarsvæðinu.

Stærð úrtaks og svörun

Upphaflegt úrtak: 4.150.

Búsettir erlendis/Veikir/Látnir: 269.

Endanlegt úrtak: 3.881.

Neita að svara: 1.114.

Næst ekki í: 326.

Fjöldi svarenda: 2.441.

Svarhlutfall: 62,9%.

Greiningarbreytur

Kyn: Karlar og konur.

Aldur: Sex aldursflokkar.

Búseta: Sex búsetuflokkar.

Menntun: Fimm flokkar.

Atvinna: Fimm flokkar.

Gögn rannsóknarinnar eru vigtuð til þess að úrtak endurspegli þýði nákvæmlega með tilliti til búsetu. Fjöldatölur í skýrslunni eru því námunadaðar að næstu heilu tölu, en hlutföll miðast við fjöldatöluna eins og hún væri með aukastöfum. Misræmi getur því verið í samanlögðum fjölda einstaklinga í greiningum og í tíðnitöflum.

Hlutfall í úrtaki fyrir vigtn

Búseta:

Höfuðborgarsvæðið	51,0%
Suðurnes	5,2%
Vesturland/Vestfirðir	12,6%
Norðurland	12,5%
Austurland	11,1%
Suðurland	7,7%

Hlutfall í þýði/könnun eftir vigtn

Búseta:

Höfuðborgarsvæðið	63,0%
Suðurnes	6,7%
Vesturland/Vestfirðir	7,2%
Norðurland	11,4%
Austurland	4,1%
Suðurland	7,6%

Lögregluumdæmin hafa verið flokkuð eftir búsetu

Höfuðborgarsvæðið	Lögreglan á höfuðborgarsvæðinu
Suðurnes	Lögreglan á Suðurnesjum
Vesturland/Vestfirðir	Lögreglan á Vestfjörðum, Snæfellsnesi, í Borgarnesi og á Akranesi
Norðurland	Lögreglan á Akureyri, Blönduósi, Húsavík og Sauðárkróki
Austurland	Lögreglan á Eskifirði og Seyðisfirði
Suðurland	Lögreglan á Selfossi, Hvolsvelli og í Vestmannaeyjum

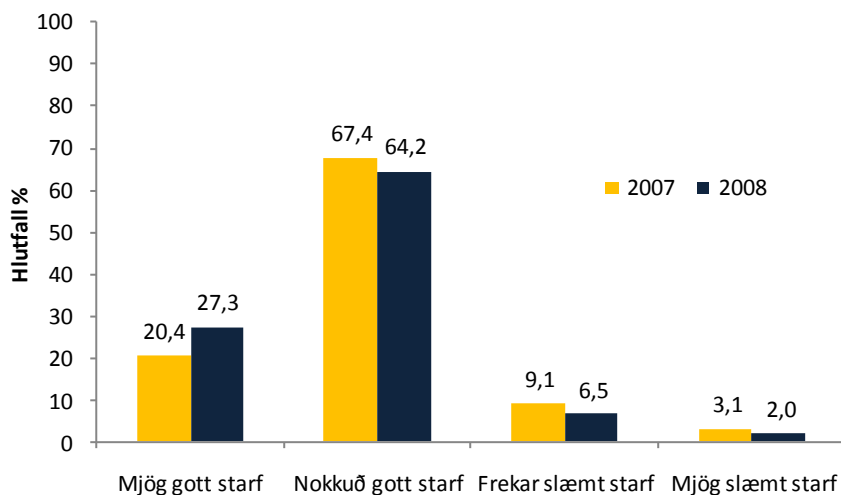
Niðurstöður könnunar

Sp. 1. Þegar á heildina er litið, hversu góðu eða slæmu starfi finnst þér lögreglan skila í þínu hverfi/byggðarlagi til að stemma stigu við afbrotum? Finnst þér hún vera að vinna mjög gott starf, nokkuð gott, frekar slæmt eða mjög slæmt starf?

Svör	Fjöldi	Hlutfall %
Mjög gott starf	573	27,3
Nokkuð gott starf	1349	64,2
Frekar slæmt starf	136	6,5
Mjög slæmt starf	42	2,0
Fjöldi svarenda	2100	100

91,5% þátttakenda í könnuninni telja að lögreglan skili mjög eða nokkuð góðu starfi við að stemma stigu við afbrotum í þeirra hverfi. Þetta er aukning frá árinu 2007 en þá töldu 88% lögregluna skila mjög eða nokkuð góðu starfi. Þeir sem eru 66 ára og eldri eru ánægðari með störf lögreglunnar en þeir yngri.

Á Suðurnesjum voru fæstir mjög eða nokkuð ánægðir með störf lögreglunnar, eða um 85%, sem er það sama og árið 2007.



	Fjöldi svára	Mjög gott starf	Nokkuð gott starf	Frekar slæmt starf	Mjög slæmt starf
Kyn					
Karlar	1065	26,9%	63,6%	7,5%	2,1%
Konur	1034	27,8%	65,0%	5,3%	1,9%
Aldur*					
18-25 ára	299	24,1%	66,6%	6,0%	3,3%
26-35 ára	405	25,9%	67,9%	4,9%	1,2%
36-45 ára	402	23,9%	66,7%	7,0%	2,5%
46-55 ára	440	24,5%	64,1%	9,3%	2,0%
56-65 ára	299	32,4%	59,9%	6,0%	1,7%
66-76 ára	164	36,6%	57,9%	4,3%	1,2%
Búseta*					
Höfuðborgarsvæðið	1258	25,4%	65,2%	6,9%	2,5%
Suðurnes	157	23,6%	61,8%	12,7%	1,9%
Vesturland/Vestfirðir	163	27,6%	65,0%	4,3%	3,1%
Norðurland	262	32,8%	62,6%	3,8%	0,8%
Austurland	90	30,0%	62,2%	5,6%	2,2%
Suðurland	174	33,9%	61,5%	4,6%	0,0%
Menntun					
Grunnskólapróf	558	28,1%	64,2%	6,1%	1,6%
Grunnskólapróf og viðbót	156	33,3%	62,2%	2,6%	1,9%
Framhaldsskólapróf/iðnmenntun	672	26,6%	62,8%	7,9%	2,7%
Háskólapróf	567	25,0%	66,8%	6,2%	1,9%
Annað	130	26,9%	65,4%	6,9%	0,8%
Atvinna*					
Launþegi	1213	25,9%	65,5%	6,3%	2,2%
Atvinnurekandi	253	28,1%	63,6%	6,3%	2,0%
Nemi	260	23,5%	68,1%	6,9%	1,5%
Ellilífeyrisþegi	201	39,3%	57,2%	3,0%	0,5%
Annað	159	27,0%	61,0%	10,1%	1,9%

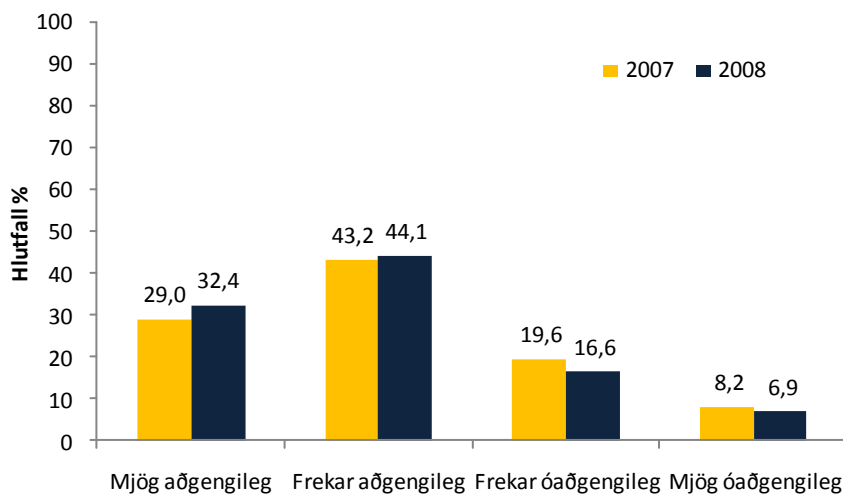
* Marktækur munur á milli hópa

Sp. 2. Þegar þú hugsar um aðgengi þitt að lögreglunni, t.d. til að fá upplýsingar, aðstoð eða fræðslu þegar á þarf að halda, hversu aðgengileg eða óaðgengileg finnst þér lögreglan vera í þínu hverfi/byggðarlagi?

Svör	Fjöldi	Hlutfall %
Mjög aðgengileg	612	32,4
Frekar aðgengileg	833	44,1
Frekar óaðgengileg	313	16,6
Mjög óaðgengileg	131	6,9
Fjöldi svarenda	1889	100

Um 77% telja að aðgengi sitt að lögreglunni í byggðarlagi þeirra sé mjög eða frekar gott. Þetta er aukning samanborið við árið 2007 en þá töldu um 72% þátttakenda að lögreglan væri mjög eða frekar aðgengileg þeim í byggðarlagi þeirra.

Um 84% íbúa á Norðurlandi, Suðurlandi og á Vesturlandi/Vestfirðum telja lögregluna mjög eða frekar aðgengilega. Fæstir telja lögregluna mjög eða frekar aðgengilega á Suðurnesjum, eða um 72%. Árið 2007 töldu einungis 64% íbúa á Austurlandi lögregluna mjög eða frekar aðgengilega en nú eru það um 73%, sem er þó nokkur aukning milli ára.

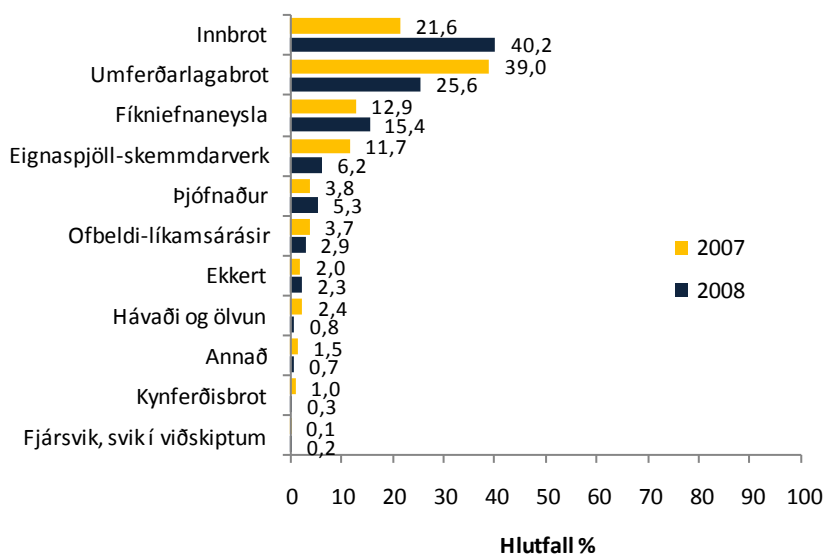


	Fjöldi svara	Mjög aðgengileg	Frekar aðgengileg	Frekar óaðgengileg	Mjög óaðgengileg
Kyn*					
Karlar	922	30,6%	43,1%	18,3%	8,0%
Konur	967	34,2%	45,1%	14,9%	5,8%
Aldur*					
18-25 ára	275	23,6%	47,6%	21,1%	7,6%
26-35 ára	376	29,5%	48,4%	14,4%	7,7%
36-45 ára	378	31,7%	43,4%	17,5%	7,4%
46-55 ára	400	31,0%	43,5%	18,5%	7,0%
56-65 ára	260	38,5%	44,2%	13,1%	4,2%
66-76 ára	134	42,5%	35,1%	14,2%	8,2%
Búseta*					
Höfuðborgarsvæðið	1105	26,2%	47,5%	18,1%	8,1%
Suðurnes	139	33,1%	38,8%	18,7%	9,4%
Vesturland/Vestfirðir	152	42,1%	41,4%	11,8%	4,6%
Norðurland	245	43,7%	40,0%	13,9%	2,4%
Austurland	89	37,1%	36,0%	21,3%	5,6%
Suðurland	159	45,9%	37,7%	10,7%	5,7%
Menntun					
Grunnskólapróf	490	38,2%	39,6%	15,5%	6,7%
Grunnskólapróf og viðbót	144	31,9%	45,1%	16,7%	6,3%
Framhaldsskólapróf/iðnmenntun	590	31,0%	44,7%	16,4%	7,8%
Háskólapróf	532	29,7%	46,2%	18,4%	5,6%
Annað	116	29,3%	45,7%	15,5%	9,5%
Atvinna*					
Launþegi	1117	31,4%	44,9%	16,9%	6,8%
Atvinnurekandi	223	33,6%	40,8%	16,6%	9,0%
Nemi	233	26,6%	48,9%	17,6%	6,9%
Ellilífeyrisþegi	157	48,4%	35,0%	11,5%	5,1%
Annað	144	31,3%	44,4%	17,4%	6,9%

* Marktækur munur á milli hópa

Sp. 3. Hvaða brot telur þú vera mesta vandamálið í þínu hverfi/byggðarlagi?

Svör	Fjöldi	Hlutfall %
Innbrot	717	40,2
Umferðarlagabrot	457	25,6
Fíkniefnaneysla	275	15,4
Eignaspjöll - skemmdarverk	111	6,2
Þjófnaður	95	5,3
Ofbeldi - líkamsárásir	52	2,9
Ekkert	41	2,3
Hávaði og ölvun	14	0,8
Annað	13	0,7
Kynferðisbrot	6	0,3
Fjársvik, svik í viðskiptum	3	0,2
Fjöldi svarenda	1784	100



Um 40% svarenda telur að innbrot séu mesta vandamálið í byggðarlagi þeirra. Þetta er mikil aukning frá árinu 2007 en þá töldu um 22% svarenda innbrot vera mesta vandamálið. Þeim hefur fækkað sem telja umferðarlagabrot mesta vandamálið, í 26% úr 39% árið 2007.

Um 55% svarenda á höfuðborgarsvæðinu telja innbrot vera mesta vandamálið. Á Suðurlandi telja um 34% innbrot og umferðarlagabrot vera mesta vandamálið. Mesta vandamálið á Suðurnesjum er fíkniefnaneysla að mati svarenda en í öðrum landshlutum eru það umferðarlagabrot.

	Fjöldi svára	Eignaspjöll - skemmdarverk	Umferðarlagabrot	Fíkniefnaneysla	Kynferðisbrot	Þjófnaður	Innbrot	Fjársvik, svik í viðskiptum	Ofbeldi - líkamsárásir	Hávaði og ölvun	Annað	Ekkert
Kyn												
Karlar	876	6,4%	28,2%	15,1%	0,2%	4,6%	37,2%	0,2%	3,3%	1,1%	0,8%	2,9%
Konur	906	6,0%	23,2%	15,8%	0,4%	6,1%	43,2%	0,1%	2,5%	0,4%	0,6%	1,8%
Aldur*												
18-25 ára	246	7,3%	28,5%	15,9%	0,8%	4,9%	33,7%	0,0%	6,1%	1,6%	0,8%	0,4%
26-35 ára	349	7,2%	25,8%	12,0%	0,3%	4,9%	43,8%	0,0%	4,0%	0,0%	0,6%	1,4%
36-45 ára	355	7,3%	30,1%	11,8%	0,3%	5,1%	41,4%	0,0%	1,1%	0,8%	0,6%	1,4%
46-55 ára	384	6,5%	27,1%	17,7%	0,0%	3,6%	38,3%	0,8%	1,8%	0,8%	0,5%	2,9%
56-65 ára	232	2,6%	22,0%	18,5%	0,0%	4,3%	47,0%	0,0%	2,2%	0,4%	0,9%	2,2%
66-76 ára	150	4,0%	18,0%	20,0%	0,7%	10,7%	38,0%	0,0%	1,3%	2,0%	1,3%	4,0%
Búseta												
Höfuðborgarsvæðið	1115	7,4%	16,9%	7,0%	0,5%	7,0%	54,6%	0,1%	2,7%	0,8%	0,5%	2,4%
Suðurnes	133	9,8%	20,3%	38,3%	0,0%	2,3%	20,3%	0,8%	6,8%	0,8%	0,0%	0,8%
Vesturland/Vestfirðir	128	2,3%	45,3%	35,9%	0,0%	1,6%	7,8%	0,8%	1,6%	0,8%	0,0%	3,9%
Norðurland	188	4,3%	48,9%	28,2%	0,0%	2,7%	8,0%	0,0%	3,2%	1,1%	1,1%	2,7%
Austurland	64	3,1%	59,4%	25,0%	0,0%	1,6%	1,6%	0,0%	3,1%	1,6%	3,1%	1,6%
Suðurland	156	1,3%	34,0%	20,5%	0,0%	4,5%	34,0%	0,0%	1,9%	0,6%	1,9%	1,3%
Menntun*												
Grunnskólapróf	452	4,4%	28,5%	20,8%	0,0%	6,2%	34,3%	0,0%	2,0%	0,9%	0,7%	2,2%
Grunnskólapróf og viðbót	126	9,5%	26,2%	13,5%	0,0%	5,6%	38,9%	0,0%	3,2%	0,8%	1,6%	0,8%
Framhaldsskólapróf/iðmenntun	569	5,3%	27,8%	15,5%	0,7%	4,7%	39,0%	0,2%	2,3%	0,9%	0,7%	3,0%
Háskólapróf	503	8,9%	20,3%	10,3%	0,4%	5,2%	47,1%	0,6%	4,2%	0,4%	0,8%	1,8%
Annað	122	2,5%	24,6%	16,4%	0,0%	7,4%	40,2%	0,0%	4,1%	1,6%	0,0%	3,3%
Atvinna												
Launþegi	1033	6,5%	26,9%	15,6%	0,4%	4,6%	40,3%	0,3%	2,2%	0,6%	0,9%	1,7%
Atvinnurekandi	208	5,8%	29,8%	14,9%	0,0%	5,8%	38,0%	0,5%	1,0%	0,0%	0,5%	3,8%
Nemi	222	5,4%	27,9%	11,7%	0,5%	4,5%	40,5%	0,0%	6,8%	0,9%	0,0%	1,8%
Ellilífeyrisþegi	164	4,9%	16,5%	18,9%	0,6%	10,4%	37,2%	0,0%	3,7%	2,4%	0,6%	4,9%
Annað	143	6,3%	18,2%	16,1%	0,0%	4,9%	46,9%	0,0%	4,2%	1,4%	1,4%	0,7%

* Marktækur munur á milli hópa

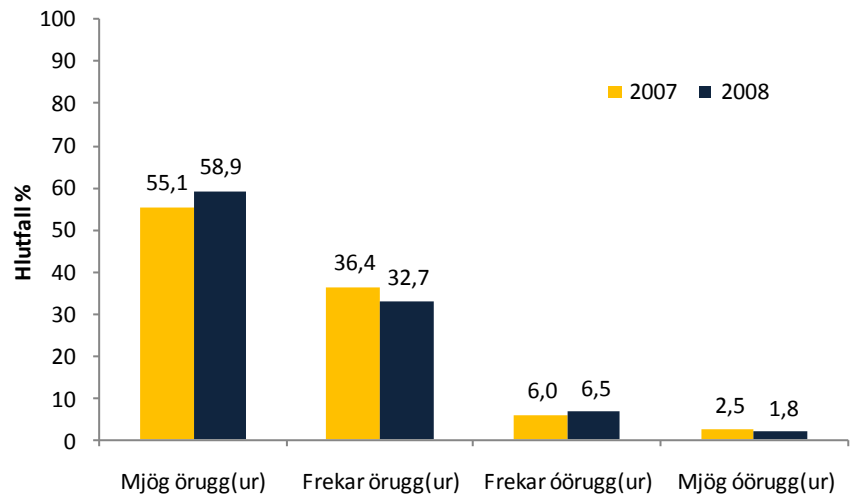
Sp. 4. Hversu örugg(ur) eða óörugg(ur) finnst þér þú vera þegar þú gengur ein/einn í þínu hverfi/byggðarlagi þegar myrkur er skallið á? Finnst þér þú vera mjög örugg(ur), frekar örugg(ur), frekar óörugg(ur) eða mjög óörugg(ur)?

Svör	Fjöldi	Hlutfall %
Mjög örugg(ur)	1389	58,9
Frekar örugg(ur)	771	32,7
Frekar óörugg(ur)	153	6,5
Mjög óörugg(ur)	43	1,8
Fjöldi svarenda	2356	100

Um 91,6% svarenda sögðust mjög eða frekar öruggir er þeir væru einir á gangi að kvöldi í byggðarlagi sínu. Þetta er í raun sama hlutfall og árið 2007. Almennt eru litlar breytingar milli ára.

Um 15% kvenna telja sig vera frekar eða mjög óöruggar einar á gangi í byggðarlagi sínu þegar myrkur er skallið á en einungis 2% karla telja sig frekar eða mjög óörugga.

Fæstir telja sig frekar eða mjög óörugga á Norðurlandi, eða um 2,5% en um 11% telja sig frekar eða mjög óörugga á höfuðborgarsvæðinu og á Suðurnesjum.



	Fjöldi svara	Mjög örugg(ur)	Frekar örugg(ur)	Frekar óörugg(ur)	Mjög óörugg(ur)
Kyn*					
Karlar	1178	72,5%	25,4%	1,5%	0,6%
Konur	1179	45,4%	40,0%	11,5%	3,1%
Aldur*					
18-25 ára	330	62,7%	29,1%	6,4%	1,8%
26-35 ára	465	58,3%	33,8%	6,0%	1,9%
36-45 ára	455	59,1%	33,8%	5,9%	1,1%
46-55 ára	499	60,1%	32,9%	5,6%	1,4%
56-65 ára	339	56,0%	35,1%	7,1%	1,8%
66-76 ára	193	57,0%	30,6%	8,8%	3,6%
Búseta*					
Höfuðborgarsvæðið	1473	51,8%	37,7%	8,3%	2,2%
Suðurnes	157	46,5%	42,7%	8,3%	2,5%
Vesturland/Vestfirðir	171	77,8%	19,3%	1,8%	1,2%
Norðurland	274	78,8%	18,6%	1,8%	0,7%
Austurland	98	79,6%	17,3%	3,1%	0,0%
Suðurland	181	69,1%	26,5%	3,3%	1,1%
Menntun*					
Grunnskólapróf	598	60,7%	30,8%	6,2%	2,3%
Grunnskólapróf og viðbót	174	58,6%	31,0%	6,9%	3,4%
Framhaldsskólapróf/iðmenntun	750	60,1%	33,3%	5,5%	1,1%
Háskólapróf	668	56,3%	33,8%	7,8%	2,1%
Annað	147	58,5%	34,7%	6,1%	0,7%
Atvinna*					
Launþegi	1383	58,2%	34,1%	6,4%	1,2%
Atvinnurekandi	283	72,4%	23,3%	1,8%	2,5%
Nemi	291	59,5%	32,6%	5,8%	2,1%
Ellilífeyrisþegi	207	52,2%	33,8%	9,7%	4,3%
Annað	176	51,1%	35,2%	10,8%	2,8%

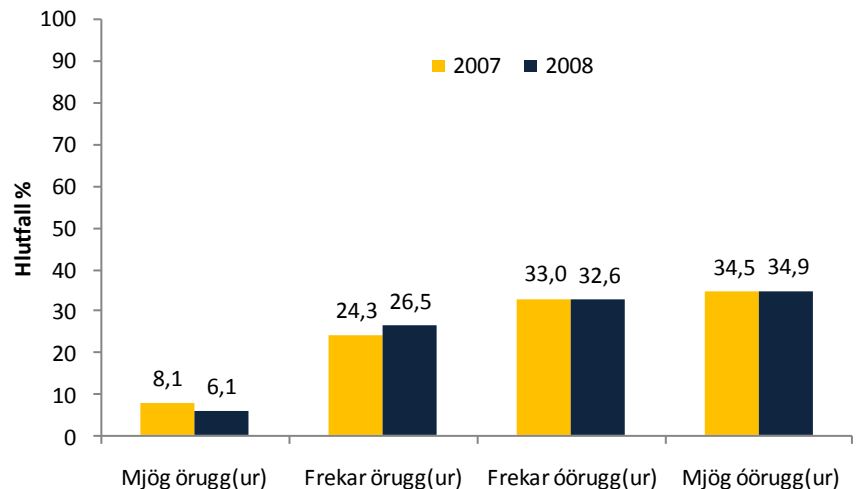
* Marktækur munur á milli hópa

Sp. 5. Hversu örugg(ur) eða óörugg(ur) finnst þér þú vera þegar þú gengur ein/einn í miðborg Reykjavíkur þegar myrkur er skolið á eða eftir miðnætti um helgar? Finnst þér þú vera mjög örugg(ur), frekar örugg(ur), frekar óörugg(ur) eða mjög óörugg(ur)?

Svör	Fjöldi	Hlutfall %
Mjög örugg(ur)	110	6,1
Frekar örugg(ur)	477	26,5
Frekar óörugg(ur)	586	32,6
Mjög óörugg(ur)	627	34,9
Fjöldi svarenda	1800	100

Um 33% svarenda sögðust mjög eða frekar öruggir er þeir væru einir á gangi að kvöldi í miðborg Reykjavíkur um helgar. Þetta er nánast sama hlutfall og árið 2007 og því litlar breytingar milli ára. Íbúar á landsbyggðinni, nú eins og árið 2007, segjast frekar en íbúar á höfuðborgarsvæðinu vera mjög eða frekar óöruggir þegar þeir eru einir á gangi í miðborg Reykjavíkur um helgar eftir að myrkur er skolið á.

Lítill breyting er meðal kynjanna milli ára en 49% karla eru frekar eða mjög öruggir, sem er lítillháttar aukning. Um 17% kvenna eru frekar eða mjög öruggar, sem er 1% minna en árið 2007.



Nemar telja sig öruggari en aðrar stéttir, en einungis um 11% ellilífeyrisþega telja sig frekar eða mjög örugga þegar þeir eru einir á gangi að kvöldi í miðborg Reykjavíkur um helgar.

	Fjöldi svara	Mjög örugg(ur)	Frekar örugg(ur)	Frekar óörugg(ur)	Mjög óörugg(ur)
Kyn*					
Karlar	877	10,6%	38,1%	31,0%	20,3%
Konur	923	1,8%	15,5%	34,0%	48,6%
Aldur*					
18-25 ára	310	9,7%	39,4%	32,3%	18,7%
26-35 ára	442	8,1%	33,3%	33,9%	24,7%
36-45 ára	377	4,0%	22,5%	38,7%	34,7%
46-55 ára	366	3,8%	20,2%	27,0%	48,9%
56-65 ára	186	5,9%	17,7%	31,7%	44,6%
66-76 ára	85	3,5%	15,3%	22,4%	58,8%
Búseta*					
Höfuðborgarsvæðið	1205	6,8%	30,1%	34,3%	28,8%
Suðurnes	107	9,3%	15,0%	31,8%	43,9%
Vesturland/Vestfirðir	119	3,4%	21,0%	27,7%	47,9%
Norðurland	183	3,8%	19,7%	30,1%	46,4%
Austurland	72	4,2%	19,4%	29,2%	47,2%
Suðurland	114	2,6%	20,2%	27,2%	50,0%
Menntun*					
Grunnskólapróf	437	5,9%	24,3%	30,0%	39,8%
Grunnskólapróf og viðbót	109	2,8%	16,5%	27,5%	53,2%
Framhaldsskólapróf/iðnmenntun	575	7,0%	29,7%	31,3%	32,0%
Háskólapróf	569	5,4%	27,9%	37,1%	29,5%
Annað	99	8,1%	21,2%	35,4%	35,4%
Atvinna*					
Launþegi	1085	5,7%	26,9%	32,5%	34,8%
Atvinnurekandi	199	9,5%	26,1%	30,7%	33,7%
Nemi	282	7,1%	35,5%	38,7%	18,8%
Ellilífeyrisþegi	87	1,1%	10,3%	24,1%	64,4%
Annað	132	4,5%	14,4%	30,3%	50,8%

* Marktækur munur á milli hópa

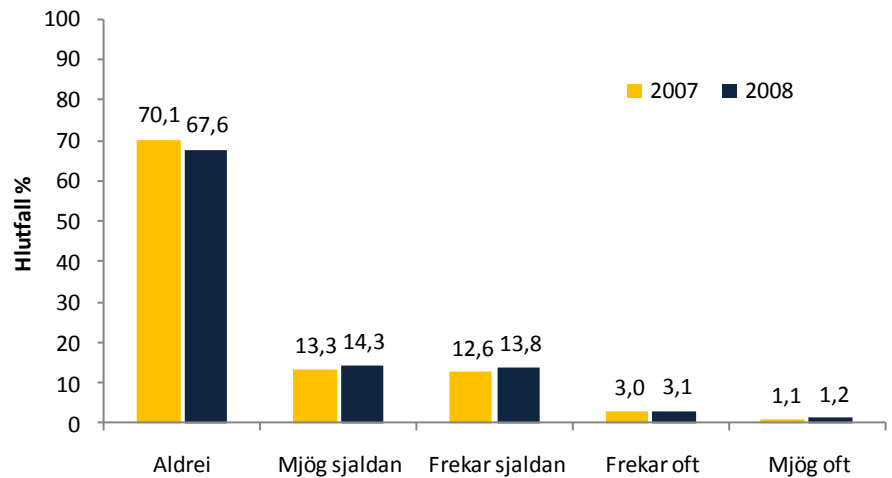
Sp. 6. Hversu oft, ef einhvern tímann, voru aðstæður þannig hjá þér árið 2008 að þú taldir líklegt að þú yrðir fyrir afbroti hér á landi?

Svör	Fjöldi	Hlutfall %
Aldrei	1591	67,6
Mjög sjaldan	336	14,3
Frekar sjaldan	325	13,8
Frekar oft	72	3,1
Mjög oft	29	1,2
Fjöldi svarenda	2353	100

Um 68% svarenda sögðust aldrei hafa talið að þeir myndu verða þolendur afbrota á síðasta ári. Það er dálítill fækkun samanborið við árið 2007.

Líkt og árið 2007 sögðust um 4% svarenda hafa frekar oft eða mjög oft búist við að verða fyrir afbroti.

Hér er ekki mikill munur milli kynjanna en yngri fólk og nemandur bjuggust sjaldnar en eldri fólk og aðrar starfsstéttir við að verða fyrir afbroti.



Áhugavert er að skoða aldursflokkana þar sem um 6,5% svarenda á aldrinum 66-76 ára töldu líklegt að þeir myndu verða frekar oft eða mjög oft fyrir afbroti.

Á höfuðborgarsvæðinu sögðust um 63% svarenda aldrei hafa talið að þeir myndu verða þolendur afbrota á síðasta ári en á Austurlandi voru það um 82% svarenda.

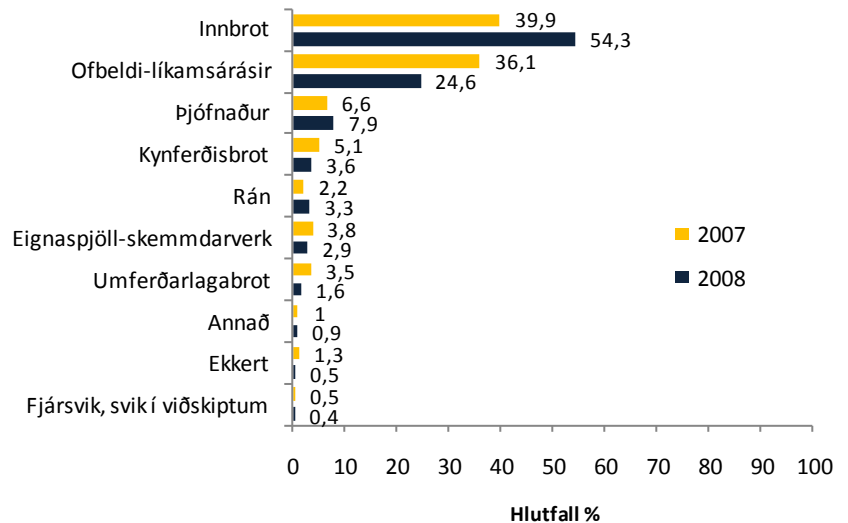
(Ef aldrei, sleppa næstu spurningu)

	Fjöldi svara	Aldrei	Mjög sjaldan	Frekar sjaldan	Frekar oft	Mjög oft
Kyn						
Karlar	1157	68,2%	14,6%	13,3%	2,9%	1,0%
Konur	1198	67,0%	14,0%	14,2%	3,3%	1,5%
Aldur*						
18-25 ára	314	55,7%	22,6%	16,6%	3,8%	1,3%
26-35 ára	459	59,3%	18,3%	18,3%	3,1%	1,1%
36-45 ára	446	63,9%	15,7%	16,4%	2,9%	1,1%
46-55 ára	496	71,8%	9,7%	13,3%	3,8%	1,4%
56-65 ára	336	77,7%	10,1%	10,4%	1,2%	0,6%
66-76 ára	200	76,5%	12,0%	5,0%	4,5%	2,0%
Búseta						
Höfuðborgarsvæðið	1480	62,6%	14,7%	16,9%	4,3%	1,6%
Suðurnes	157	64,3%	19,7%	11,5%	1,9%	2,5%
Vesturland/Vestfirðir	171	76,0%	14,6%	7,6%	1,2%	0,6%
Norðurland	273	81,3%	11,4%	7,0%	0,4%	0,0%
Austurland	96	82,3%	11,5%	5,2%	1,0%	0,0%
Suðurland	177	75,1%	11,9%	11,3%	1,1%	0,6%
Menntun*						
Grunnskólapróf	606	72,9%	13,4%	10,9%	1,8%	1,0%
Grunnskólapróf og viðbót	182	69,8%	12,1%	12,6%	4,9%	0,5%
Framhaldsskólapróf/iðnmenntun	744	64,0%	16,8%	14,7%	3,0%	1,6%
Háskólapróf	647	65,7%	13,0%	16,5%	3,7%	1,1%
Annað	155	71,0%	13,5%	9,7%	3,9%	1,9%
Atvinna*						
Launþegi	1360	67,0%	13,8%	15,0%	3,5%	0,7%
Atvinnurekandi	277	70,4%	12,6%	12,3%	2,9%	1,8%
Nemi	285	56,1%	22,5%	17,2%	2,1%	2,1%
Ellilífeyrisþegi	238	80,3%	8,0%	5,9%	3,4%	2,5%
Annað	181	70,2%	16,0%	10,5%	2,8%	0,6%

* Marktækur munur á milli hópa

Sp. 7. Hvaða afbroti óttaðist þú mest að verða fyrir?

Svör	Fjöldi	Hlutfall %
Innbrot	378	54,3
Ofbeldi - líkamsárásir	171	24,6
Þjófnaður	55	7,9
Kynferðisbrot	25	3,6
Rán	23	3,3
Eignaspjöll - skemmdarverk	20	2,9
Umferðarlagabrot	11	1,6
Annað	6	0,9
Ekkert	4	0,5
Fjársvik, svik í viðskiptum	3	0,4
Fjöldi svarenda	696	100



Um 54% svarenda óttaðist mest að verða fyrir innbroti en það er um 14% fjölgun milli ára. Þeim fækkaði um 11% sem óttuðust mest að verða fyrir líkamsárás. Á Suðurlandi sögðu um 61% svarenda að þeir óttuðust mest að verða fyrir innbroti en á höfuðborgarsvæðinu voru það 56%.

Konur óttast fremur en karlar að verða fyrir kynferðisbroti líkt og árið 2007. Karlmennt óttast þjófnað fremur en konur. Árið 2007 óttuðust karlar fremur en konur líkamsárásir og eignaspjöll en nú er mjög lítt munur milli kynjanna.

Þeir yngri óttast frekar kynferðisbrot og ofbeldisbrot en þeir sem eldri eru eins og árið 2007. Einungis um þriðjungur nema óttaðist að verða fyrir innbroti en rúmlega 2/3 atvinnurekenda og ellilífeyrisþega óttuðust að verða fyrir innbroti.

	Fjöldi svára	Eignaspjöll - skemmdarverk	Kynferðisbrot	Þjófnaður	Innbrot	Rán	Fjársvik, svik í viðskiptum	Ofbeldi - líkamsárásir	Umferðarlagabrot	Annað	Ekkert
Kyn*											
Karlar	330	3,6%	0,6%	10,6%	54,2%	1,8%	0,9%	25,5%	1,8%	0,6%	0,3%
Konur	365	2,2%	6,3%	5,5%	54,5%	4,7%	0,0%	23,8%	1,4%	1,1%	0,5%
Aldur*											
18-25 ára	127	0,8%	10,2%	10,2%	22,0%	6,3%	0,0%	48,0%	1,6%	0,8%	0,0%
26-35 ára	168	3,0%	4,8%	4,8%	63,1%	5,4%	0,6%	16,1%	1,2%	1,2%	0,0%
36-45 ára	149	4,7%	1,3%	12,8%	59,1%	1,3%	0,7%	16,8%	2,0%	0,0%	1,3%
46-55 ára	135	4,4%	1,5%	4,4%	60,7%	1,5%	0,7%	21,5%	3,0%	2,2%	0,0%
56-65 ára	67	0,0%	0,0%	9,0%	64,2%	0,0%	0,0%	25,4%	0,0%	0,0%	1,5%
66-76 ára	38	2,6%	0,0%	10,5%	65,8%	0,0%	0,0%	21,1%	0,0%	0,0%	0,0%
Búseta											
Höfuðborgarsvæðið	511	2,9%	3,7%	7,4%	56,0%	2,9%	0,4%	24,3%	1,2%	0,8%	0,4%
Suðurnes	50	0,0%	2,0%	10,0%	52,0%	8,0%	0,0%	26,0%	0,0%	2,0%	0,0%
Vesturland/Vestfirðir	35	5,7%	5,7%	5,7%	42,9%	2,9%	2,9%	25,7%	5,7%	2,9%	0,0%
Norðurland	45	4,4%	0,0%	11,1%	44,4%	2,2%	0,0%	35,6%	2,2%	0,0%	0,0%
Austurland	17	5,9%	5,9%	11,8%	35,3%	5,9%	0,0%	17,6%	5,9%	5,9%	5,9%
Suðurland	41	2,4%	4,9%	7,3%	61,0%	4,9%	0,0%	17,1%	2,4%	0,0%	0,0%
Menntun*											
Grunnskólapróf	143	3,5%	4,2%	8,4%	42,7%	2,8%	0,0%	35,0%	2,1%	1,4%	0,0%
Grunnskólapróf og viðbót	48	4,2%	2,1%	4,2%	43,8%	10,4%	0,0%	33,3%	2,1%	0,0%	0,0%
Framhaldsskólapróf/iðmenntun	245	3,7%	4,5%	8,2%	54,3%	2,0%	0,4%	23,7%	2,0%	0,8%	0,4%
Háskólapróf	212	1,9%	3,3%	7,1%	64,2%	3,8%	0,5%	16,5%	0,9%	1,4%	0,5%
Annað	41	0,0%	0,0%	14,6%	53,7%	0,0%	2,4%	24,4%	2,4%	0,0%	2,4%
Atvinna*											
Launþegi	417	3,4%	2,4%	8,2%	57,6%	3,1%	0,2%	21,6%	2,2%	1,0%	0,5%
Atvinnurekandi	72	1,4%	1,4%	8,3%	69,4%	0,0%	1,4%	16,7%	0,0%	1,4%	0,0%
Nemi	114	0,0%	9,6%	7,9%	32,5%	6,1%	0,0%	40,4%	1,8%	0,9%	0,9%
Ellilífeyrisþegi	38	0,0%	0,0%	10,5%	65,8%	5,3%	0,0%	18,4%	0,0%	0,0%	0,0%
Annað	48	8,3%	8,3%	0,0%	47,9%	0,0%	2,1%	31,3%	2,1%	0,0%	0,0%

* Marktækur munur á milli hópa

Sp. 8. Varðst þú fyrir einhverju af eftirtöldum brotum árið 2008?

A) **Innbroti eða þjófnaði?** Með innbroti er átt við að til dæmis sé farið inn á heimili, ökutæki, sumarbústað eða aðrar vistarverur til að stela og með þjófnaði er átt við að til dæmis sé stolið veski, hjóli, eða öðrum verðmætum.

Svör	Fjöldi	Hlutfall %
Já	224	9,2
Nei	2218	90,8
Fjöldi svarenda	2442	100



B) **Ofbeldisbroti?** Með ofbeldisbroti er átt við ofbeldi eða líkamsárás, t.d. ef einhver slær mann með hnefa eða vopni.

Svör	Fjöldi	Hlutfall %
Já	64	2,6
Nei	2376	97,2
Fjöldi svarenda	2440	100



C) **Eignaskemmdum?** Með eignaskemmdum er átt eignaspjöll eða skemmdarverk, t.d. veggjakrot, skemmdir á bifreiðum.

Svör	Fjöldi	Hlutfall %
Já	293	12,0
Nei	2148	88,0
Fjöldi svarenda	2442	100



D) **Kynferðisbroti?** Með kynferðisbroti er átt við t.d. nauðgun eða einstakling sem berar sig fyrir framan aðra (flassar), sífjaspell og misnotkun.

Svör	Fjöldi	Hlutfall %
Já	7	0,3
Nei	2435	99,7
Fjöldi svarenda	2442	100



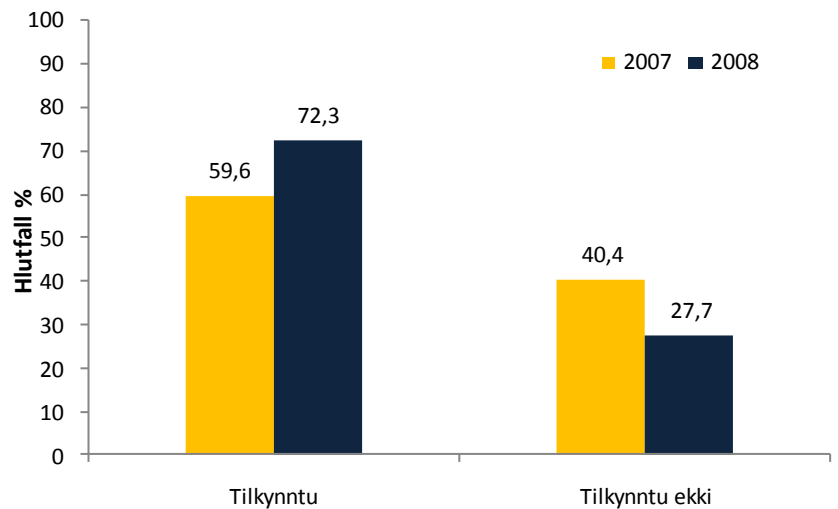
Sp. 9. Tilkynntir þú brotið til lögreglu?

A) Tilkynntir þú innbrotið – þjófnaðinn til lögreglu? (ef svarað já við sp. 8 a)

Svör	Fjöldi	Hlutfall %
Tilkynntu ekki	62	27,7
Tilkynntu	162	72,3
Fjöldi svarenda	224	100

Fleiri þolendur innbrota eða þjófnaða tilkynntu lögreglu um verknaðinn árið 2008 en 2007, eða um 72% samanborið við um 60% árið 2007.

Um 55% nema sem urðu fyrir innbroti eða þjófnaði tilkynntu um verknaðinn. Það er í samræmi við aðrar niðurstöður en einungis 46% svarenda yngri en 25 ára tilkynntu um innbrot eða þjófnað.



	Fjöldi svara	Tilkynntu		Tilkynntu ekki	
		%	%	%	%
Kyn					
Karlar	96	69,8%			30,2%
Konur	127	74,0%			26,0%
Aldur*					
18-25 ára	39	46,2%			53,8%
26-35 ára	51	78,4%			21,6%
36-45 ára	51	78,4%			21,6%
46-55 ára	44	81,8%			18,2%
56-65 ára	23	65,2%			34,8%
66-76 ára	9	77,8%			22,2%
Búseta					
Höfuðborgarsvæðið	176	71,0%			29,0%
Suðurnes	9	88,9%			11,1%
Vesturland/Vestfirðir	15	73,3%			26,7%
Norðurland	11	81,8%			18,2%
Austurland	6	66,7%			33,3%
Suðurland	7	57,1%			42,9%
Menntun*					
Grunnskólapróf	47	59,6%			40,4%
Grunnskólapróf og viðbót	19	84,2%			15,8%
Framhaldsskólapróf/iðnmenntun	79	75,9%			24,1%
Háskólapróf	73	75,3%			24,7%
Annað	6	33,3%			66,7%
Atvinna					
Launþegi	128	75,8%			24,2%
Atvinnurekandi	36	66,7%			33,3%
Nemi	33	54,5%			45,5%
Ellilífeyrisþegi	12	83,3%			16,7%
Annað	15	73,3%			26,7%

* Marktækur munur á milli hópa

Sp. 9

B) Tilkyntir þú ofbeldisbrotið til lögreglu? Með ofbeldisbroti er átt við ofbeldi eða líkamsárás, t.d. ef einhver slær mann með hnefa eða vopni.

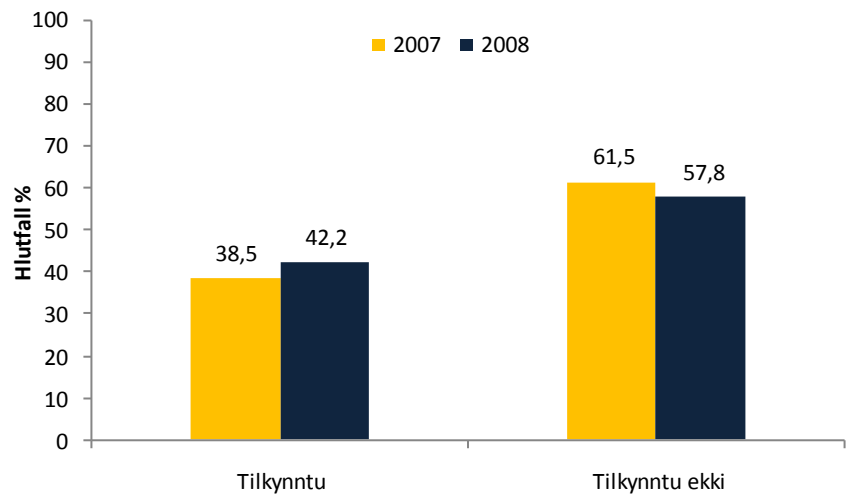
(ef svarað já við sp. 8 b)

Svör	Fjöldi	Hlutfall %
Tilkyntu ekki	37	57,8
Tilkyntu	27	42,2
Fjöldi svarenda	64	100

Fleiri þolendur ofbeldisbrota tilkyntu lögreglu um verknaðinn árið 2008 en 2007, eða um 42% samanborið við um 39% árið 2007.

Fleiri karlar urðu þolendur ofbeldisbrota en einungis 36% tilkyntu lögreglu um brotið.

Um 56% svarenda sem sögðust hafa orðið fyrir ofbeldi á síðasta ári voru á aldrinum 18-25 ára. Um 77% svarenda sem urðu fyrir ofbeldisbrotum búa á höfuðborgarsvæðinu.



Kyn	Fjöldi svara	Tilkyntu		Tilkyntu ekki	
		Fjöldi	Hlutfall %	Fjöldi	Hlutfall %
Karlar	50	15	30,0%	35	70,0%
Konur	15	12	80,0%	3	20,0%
Aldur*					
18-25 ára	36	12	33,3%	24	66,7%
26-35 ára	12	9	75,0%	3	25,0%
36-45 ára	3	3	100,0%	0	0,0%
46-55 ára	7	3	42,9%	4	57,1%
56-65 ára	3	2	66,7%	1	33,3%
66-76 ára	3	3	100,0%	0	0,0%
Búseta					
Höfuðborgarsvæðið	49	28	57,1%	21	42,9%
Suðurnes	4	0	0,0%	4	100,0%
Vesturland/Vestfirðir	3	2	66,7%	1	33,3%
Norðurland	2	1	50,0%	1	50,0%
Austurland	2	2	100,0%	0	0,0%
Suðurland	4	2	50,0%	2	50,0%
Menntun*					
Grunnskólapróf	23	11	47,8%	12	52,2%
Grunnskólapróf og viðbót	2	2	100,0%	0	0,0%
Framhaldsskólapróf/iðmenntun	30	14	46,7%	16	53,3%
Háskólapróf	6	1	16,7%	5	83,3%
Annað	2	1	50,0%	1	50,0%
Atvinna					
Launþegi	30	13	43,3%	17	56,7%
Atvinnurekandi	4	3	75,0%	1	25,0%
Nemi	18	5	27,8%	13	72,2%
Ellilífeyrisþegi	1	1	100,0%	0	0,0%
Annað	10	4	40,0%	6	60,0%

* Marktækur munur á milli hópa

Sp. 9

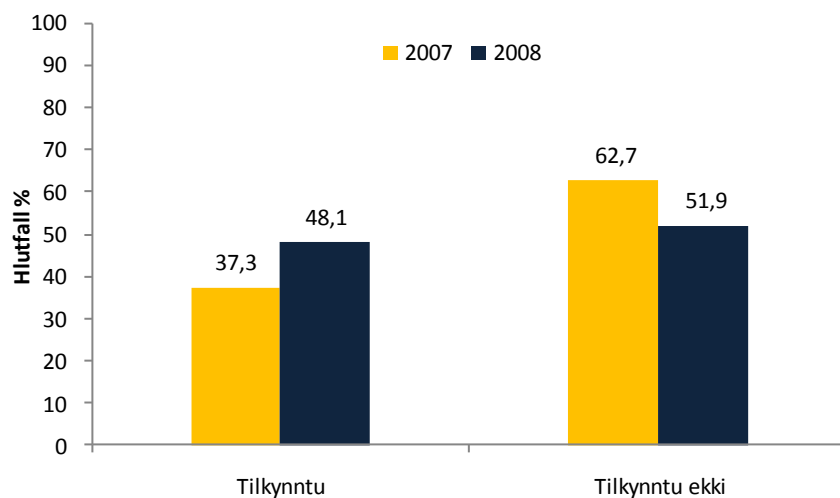
C) Tilkynntir þú eignaspjöll til lögreglu?
(ef svarað já við sp. 8 c)

Svör	Fjöldi	Hlutfall %
Tilkynntu ekki	152	51,9
Tilkynntu	141	48,1
Fjöldi svarenda	293	100

Fleiri þolendur eignaspjalla tilkynntu lögreglu um verknaðinn árið 2008 en 2007, eða um 48% samanborið við um 37% árið 2007.

Um 57% þolenda eignaspjalla voru karlar og um 76% þolenda búa á höfuðborgarsvæðinu.

Hátt hlutfall þeirra sem verða fyrir eignaspjöllum á Suðurnesjum, eða 65%, tilkynnir verknaðinn til lögreglu.



Kyn	Fjöldi svara	Tilkynntu		Tilkynntu ekki	
		Fjöldi	Hlutfall %	Fjöldi	Hlutfall %
Karlar	167		46,7%		53,3%
Konur	126		50,0%		50,0%
Aldur*					
18-25 ára	42		38,1%		61,9%
26-35 ára	51		54,9%		45,1%
36-45 ára	69		47,8%		52,2%
46-55 ára	72		56,9%		43,1%
56-65 ára	33		42,4%		57,6%
66-76 ára	18		38,9%		61,1%
Búseta					
Höfuðborgarsvæðið	224		45,1%		54,9%
Suðurnes	20		65,0%		35,0%
Vesturland/Vestfirðir	15		53,3%		46,7%
Norðurland	20		45,0%		55,0%
Austurland	8		62,5%		37,5%
Suðurland	7		57,1%		42,9%
Menntun					
Grunnskólapróf	66		51,5%		48,5%
Grunnskólapróf og viðbót	13		53,8%		46,2%
Framhaldsskólapróf/iðmenntun	107		55,1%		44,9%
Háskólapróf	87		39,1%		60,9%
Annað	21		38,1%		61,9%
Atvinna*					
Launþegi	161		54,0%		46,0%
Atvinnurekandi	50		52,0%		48,0%
Nemi	34		29,4%		70,6%
Ellilífeyrisþegi	22		31,8%		68,2%
Annað	24		37,5%		62,5%

* Marktækur munur á milli hópa

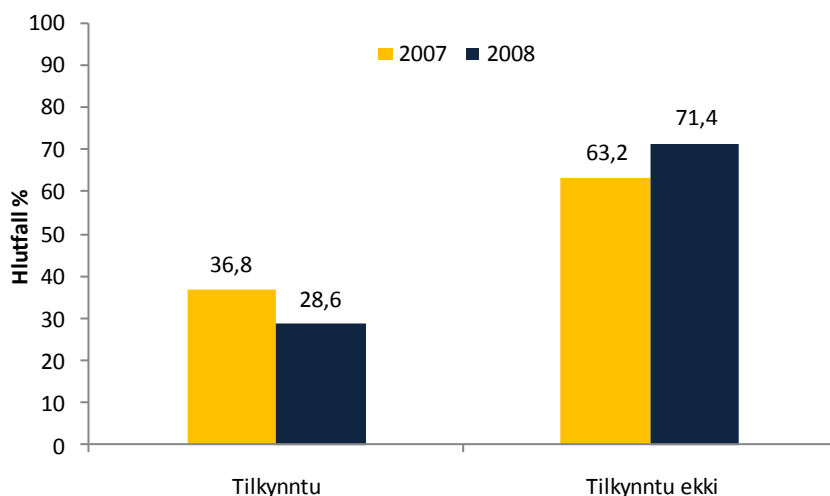
Sp. 9

D) Tilkynntir þú kynferðisbrotið til lögreglu?
(ef svarað já við sp. 8 d)

Svör	Fjöldi	Hlutfall %
Tilkynntu ekki	5	71,4
Tilkynntu	2	28,6
Fjöldi svarenda	7	100

Færri þolendur kynferðisbrota tilkynntu lögreglu um verknaðinn árið 2008 en 2007, eða um 29%, samanborið við um 37% árið 2007.

Hafa ber í huga að mjög fáir svöruðu þessari spurningu og því er vægi hvers einstaklings hlutfallslega mjög hátt.



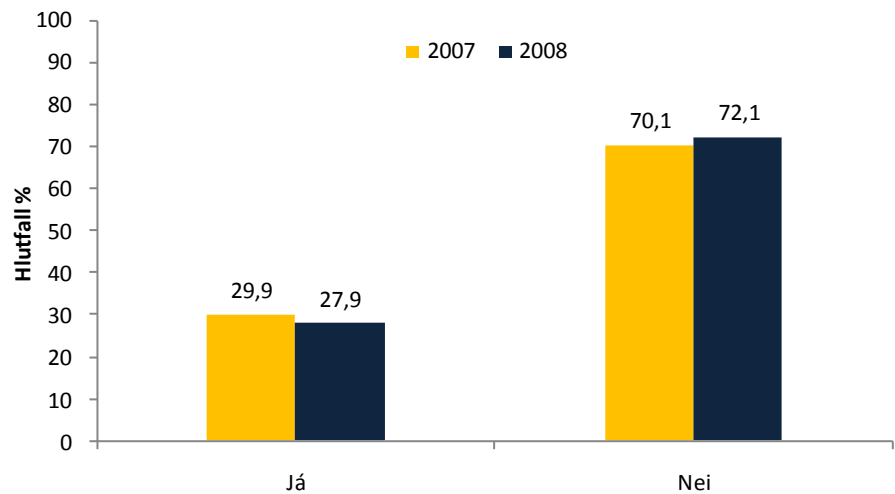
	Fjöldi svara	Tilkynntu	Tilkynntu ekki
Kyn			
Karlar	4	0,0%	100,0%
Konur	3	66,7%	33,3%
Aldur			
18-25 ára	3	33,3%	66,7%
26-35 ára	0		
36-45 ára	1	100,0%	0,0%
46-55 ára	1	0,0%	100,0%
56-65 ára	1	0,0%	100,0%
66-76 ára	0		
Búseta*			
Höfuðborgarsvæðið	4	0,0%	100,0%
Suðurnes	0		
Vesturland/Vestfirðir	1	100,0%	0,0%
Norðurland	2	50,0%	50,0%
Austurland	0		
Suðurland	0		
Menntun			
Grunnskólapróf	3	33,3%	66,7%
Grunnskólapróf og viðbót	0		
Framhaldsskólapróf/iðmenntun	2	50,0%	50,0%
Háskólapróf	2	50,0%	50,0%
Annað	0		
Atvinna			
Launþegi	5	40,0%	60,0%
Atvinnurekandi	0		
Nemi	2	0,0%	100,0%
Ellilífeyrisþegi	0		
Annað	1	0,0%	100,0%

Sp. 10. Hafðir þú samband við lögreglu á árinu 2008 af öðrum ástæðum en nefndar voru hér á undan?

Svör	Fjöldi	Hlutfall %
Já	678	27,9
Nei	1755	72,1
Fjöldi svarenda	2433	100

Um 28% svarenda sögðust hafa haft samband við lögreglu af öðrum ástæðum en vegna innbrots/þjófnaðar, ofbeldisbrots, eignaspjalla eða kynferðisbrots. Það eru álíka margir og árið 2007 en þá sögðust um 30% hafa haft samband við lögreglu af öðrum ástæðum.

Um 4% fleiri karlar en konur höfðu samband af öðrum ástæðum en þeim sem að ofan er getið. Fleira yngra fólk hafði samband við lögreglu en eldra, t.a.m. höfðu um 37% nema samband við lögreglu af öðrum ástæðum en þeim sem að ofan er getið en einungis um 12% ellilífeyrisþega.



	Fjöldi svara	Já (%)	Nei (%)
Kyn*			
Karlar	1195	30,0%	70,0%
Konur	1239	25,8%	74,2%
Aldur*			
18-25 ára	329	37,4%	62,6%
26-35 ára	470	33,2%	66,8%
36-45 ára	454	34,6%	65,4%
46-55 ára	512	27,0%	73,0%
56-65 ára	353	18,7%	81,3%
66-76 ára	209	13,4%	86,6%
Búseta*			
Höfuðborgarsvæðið	1536	26,0%	74,0%
Suðurnes	162	31,5%	68,5%
Vesturland/Vestfirðir	175	32,6%	67,4%
Norðurland	277	27,8%	72,2%
Austurland	99	28,3%	71,7%
Suðurland	184	35,9%	64,1%
Menntun			
Grunnskólapróf	631	28,2%	71,8%
Grunnskólapróf og viðbót	187	24,1%	75,9%
Framhaldsskólapróf/iðnmenntun	769	28,9%	71,1%
Háskólapróf	671	28,0%	72,0%
Annað	156	25,6%	74,4%
Atvinna*			
Launþegi	1398	28,3%	71,7%
Atvinnurekandi	286	32,2%	67,8%
Nemi	295	36,6%	63,4%
Ellilífeyrisþegi	250	12,4%	87,6%
Annað	188	26,1%	73,9%

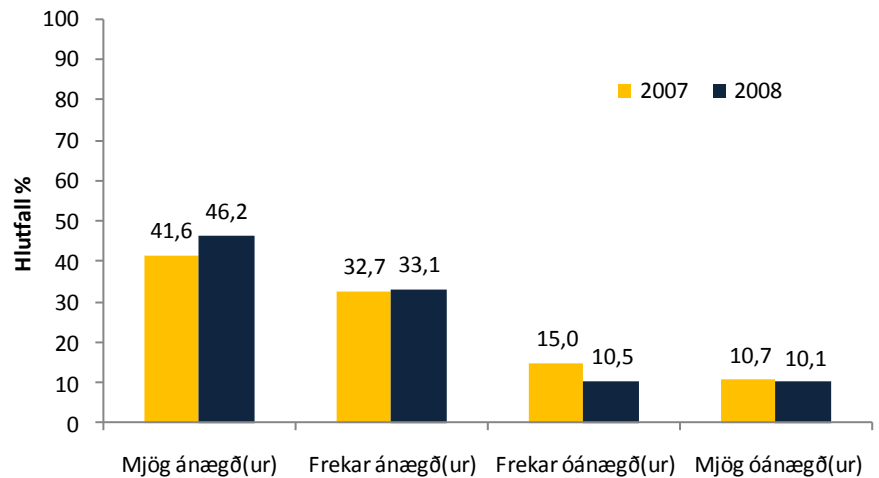
* Marktækur munur á milli hópa

Sp. 11. Hversu ánægð(ur) eða óánægð(ur) varst þú með þá þjónustu sem þú fékkst hjá lögreglu vegna samskipta við hana á síðasta ári?
(ef svarað já við sp. 9 og 10)

Svör	Fjöldi	Hlutfall %
Mjög ánægð(ur)	383	46,2
Frekar ánægð(ur)	275	33,1
Frekar óánægð(ur)	87	10,5
Mjög óánægð(ur)	83	10,1
Fjöldi svarenda	828	100

Um 79% svarenda voru mjög eða frekar ánægðir með þá þjónustu sem þeir fengu hjá lögreglunni á síðasta ári. Þetta er 5% aukning frá árinu 2007. Yngsti aldersflokkurinn (18-25 ára) er óánægðastur með þjónustu lögreglunnar.

Flestir svarendur voru mjög ánægðir með þjónustuna á Suðurnesjum, eða um 62%. Fæstir voru mjög ánægðir með þjónustuna á höfuðborgarsvæðinu, eða um 39%.



	Fjöldi svara	Mjög ánægð(ur)	Frekar ánægð(ur)	Frekar óánægð(ur)	Mjög óánægð(ur)
Kyn					
Karlar	423	47,3%	32,6%	8,7%	11,3%
Konur	404	45,3%	33,7%	12,4%	8,7%
Aldur					
18-25 ára	141	36,2%	38,3%	12,1%	13,5%
26-35 ára	183	46,4%	35,0%	9,8%	8,7%
36-45 ára	191	48,2%	32,5%	9,9%	9,4%
46-55 ára	181	44,2%	31,5%	12,7%	11,6%
56-65 ára	84	51,2%	31,0%	10,7%	7,1%
66-76 ára	37	59,5%	29,7%	2,7%	8,1%
Búseta*					
Höfuðborgarsvæðið	513	38,6%	36,1%	13,5%	11,9%
Suðurnes	63	61,9%	19,0%	7,9%	11,1%
Vesturland/Vestfirðir	65	53,8%	33,8%	4,6%	7,7%
Norðurland	83	60,2%	27,7%	4,8%	7,2%
Austurland	34	50,0%	35,3%	11,8%	2,9%
Suðurland	70	61,4%	30,0%	2,9%	5,7%
Menntun					
Grunnskólapróf	213	51,6%	28,6%	10,8%	8,9%
Grunnskólapróf og viðbót	56	41,1%	35,7%	14,3%	8,9%
Framhaldsskólapróf/iðnmenntun	280	47,1%	33,6%	9,6%	9,6%
Háskólapróf	229	42,4%	35,8%	10,9%	10,9%
Annað	46	45,7%	30,4%	8,7%	15,2%
Atvinna					
Launþegi	495	45,5%	33,9%	11,5%	9,1%
Atvinnurekandi	109	45,9%	29,4%	11,0%	13,8%
Nemi	118	44,9%	36,4%	10,2%	8,5%
Ellilífeyrisþegi	42	66,7%	21,4%	4,8%	7,1%
Annað	62	43,5%	33,9%	4,8%	17,7%

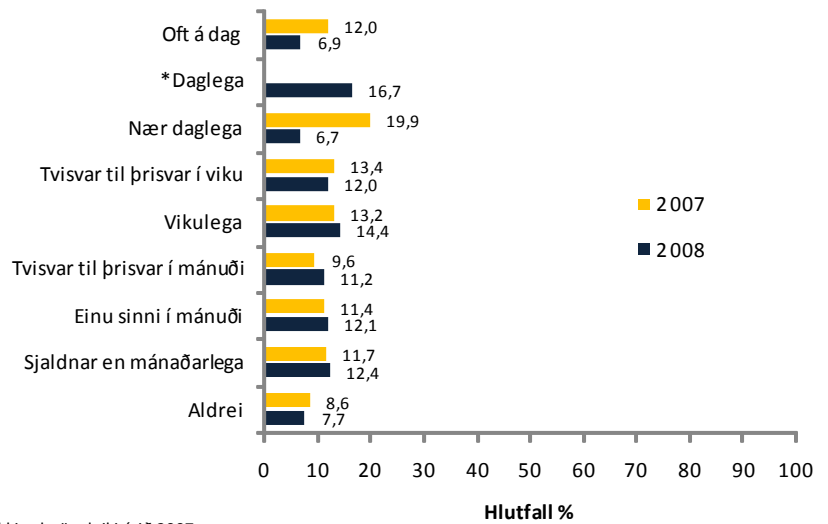
* Marktækur munur á milli hópa

Sp. 12. Hversu oft sérð þú lögreglumann eða lögreglubíl í þínu hverfi/byggðarlagi að jafnaði? (Hér er ekki átt við sýnileika lögreglu t.d. í fjölmiðlum.)

Svör	Fjöldi	Hlutfall %
Oft á dag	167	6,9
Daglega	397	16,7
Nær daglega	159	6,7
Tvisvar til þrisvar í viku	286	12,0
Vikulega	342	14,4
Tvisvar til þrisvar í mánuði	267	11,2
Einu sinni í mánuði	289	12,1
Sjaldnar en mánaðarlega	295	12,4
Aldrei	182	7,7
Fjöldi svarenda	2384	100

Um 30% svarenda sjá lögreglumann eða lögreglubíl í byggðarlagi sínu oft eða nær daglega, sem er aðeins minna en árið 2007. Nærri 8% svarenda segjast aldrei sjá lögreglumann eða lögreglubíl í byggðarlagi sínu.

Svarendur með háskólamenntun sjá lögreglumann eða lögreglubíl sjaldnar en fólk með annars konar menntun.



*Var ekki valmöguleiki árið 2007.

Eldri svarendur sjá lögreglumann eða lögreglubíl sjaldnar en yngra fólkið. Íbúar á höfuðborgarsvæðinu sjá lögreglumann eða lögreglubíl sjaldnar en íbúar á landsbyggðinni. Um fjórðungar íbúa á Austurlandi sér lögreglubíl eða lögreglumann oft á dag.

	Fjöldi svara	Aldrei	Sjaldnar en mánaðarlega	Einu sinni í mánuði	Tvisvar til þrisvar í mánuði	Vikulega	Tvisvar til þrisvar í viku	Nær daglega	Daglega	Oft á dag
Kyn*										
Karlar	1175	6,4%	11,2%	11,5%	10,6%	16,9%	12,7%	6,2%	17,2%	7,3%
Konur	1208	8,9%	13,6%	12,7%	11,8%	11,9%	11,3%	7,1%	16,1%	6,5%
Aldur*										
18-25 ára	321	6,2%	9,3%	11,5%	11,8%	19,0%	11,2%	5,6%	16,8%	8,4%
26-35 ára	466	6,4%	11,8%	12,2%	12,7%	16,1%	13,5%	6,9%	14,8%	5,6%
36-45 ára	455	5,9%	14,1%	13,0%	10,5%	15,2%	12,1%	6,8%	14,7%	7,7%
46-55 ára	496	7,1%	12,1%	11,1%	10,1%	11,9%	14,9%	5,2%	19,6%	8,1%
56-65 ára	344	9,6%	11,3%	14,5%	8,4%	11,6%	11,3%	8,1%	17,7%	7,3%
66-76 ára	199	10,1%	17,6%	11,6%	16,6%	12,1%	6,0%	7,5%	16,1%	2,5%
Búseta*										
Höfuðborgarsvæðið	1496	10,9%	16,6%	14,9%	13,4%	15,7%	11,2%	5,5%	9,4%	2,4%
Suðurnes	164	0,6%	1,8%	7,3%	6,1%	7,3%	14,6%	12,2%	31,7%	18,3%
Vesturland/Vestfirðir	174	1,1%	4,0%	4,6%	7,5%	12,1%	10,3%	7,5%	35,6%	17,2%
Norðurland	273	4,8%	7,7%	11,4%	8,4%	16,8%	11,4%	7,0%	24,2%	8,4%
Austurland	96	0,0%	3,1%	2,1%	5,2%	12,5%	8,3%	35,4%	24,0%	24,0%
Suðurland	183	1,6%	7,1%	7,7%	8,7%	11,5%	18,0%	9,8%	23,0%	12,6%
Menntun*										
Grunnskólapróf	617	5,8%	9,6%	10,5%	10,7%	13,0%	12,0%	7,5%	21,7%	9,2%
Grunnskólapróf og viðbót	184	7,6%	14,7%	9,2%	9,8%	16,3%	10,3%	7,6%	17,4%	7,1%
Framhaldsskólapróf/iðmenntun	750	7,1%	11,1%	12,8%	11,3%	13,3%	11,9%	6,3%	18,5%	7,7%
Háskólapróf	661	10,0%	16,0%	13,2%	12,3%	16,5%	12,4%	6,7%	10,1%	2,9%
Annað	153	7,2%	12,4%	13,7%	11,1%	13,7%	12,4%	3,9%	15,7%	9,8%
Atvinna*										
Launþegi	1378	7,1%	10,9%	11,7%	10,7%	14,9%	13,0%	6,3%	17,3%	8,0%
Atvinnurekandi	282	6,4%	11,3%	11,0%	10,3%	14,9%	12,4%	8,9%	18,1%	6,7%
Nemi	291	7,9%	12,4%	14,4%	14,8%	16,5%	10,7%	5,8%	12,4%	5,2%
Ellilífeyrisþegi	233	12,9%	16,3%	11,6%	12,9%	12,0%	6,0%	7,7%	16,7%	3,9%
Annað	184	7,6%	18,5%	13,0%	8,7%	8,7%	14,1%	6,5%	17,4%	5,4%

* Marktækur munur á milli hópa

Umraeða

Niðurstöður má greina niður í fjóra flokka, í fyrsta lagi viðhorf til þjónustu lögreglunnar, í öðru lagi öryggistilfinningu almennings, í þriðja lagi reynslu almennings af afbrotum og í fjórða lagi þjónustu lögreglunnar við þolendur afbrota. Í febrúar 2009 gerði Þjóðarpúls Gallup sína árlegu könnun á trausti til ríkisstofnana. Lögreglan var sem fyrr mjög ofarlega og mældist traustið 79%, sem er ein besta útkoma lögreglunnar síðan Gallup hóf að mæla traust til stofnana árið 1993.

Í fyrra sögðu um 88% svarenda þolendakönnunarinnar að lögreglan ynni mjög eða nokkuð gott starf í hverfi þeirra. Eins og sjá má í töflu eitt hér að neðan þá hefur þeim fjölgað um rúm 4% sem telja lögregluna vinna nokkuð gott eða mjög gott starf við að stemma stigu við afbrotum í hverfi þeirra. Markmið löggæsluáætlunar er að 90% svarenda telji lögregluna vinna nokkuð eða mjög gott starf. Markmiðinu hefur þar með verið náð fyrir árið 2008.

Tafla 1. Þjónusta lögreglunnar

Starfsemi	Gagnaveita	Svæði	Markmið 2007	Könnun 2008	Markmið 2008	Könnun 2009
Viðhorf til þjónustu lögreglunnar						
Hlutfall almennings sem telur lögregluna vinna nokkuð gott eða mjög gott starf <i>Eigið hverfi borgara</i>	Árlegar þolendakannanir	Allt landið	90%	87,8%	90%	91,5%

Miklu máli skiptir fyrir lögregluna að hún sé aðgengileg borgurunum hvenær dags sem er, alla daga ársins. Það verður því að teljast jákvæð framför að nú telja um 77% svarenda að lögreglan sé frekar eða mjög aðgengileg samanborið við 72% árið 2007. Eina mestu breytinguna milli ára má greina í mati fólks á mesta vandamálinu í hverfi þeirra. Umferðarlagabrot sem voru talin almennt mesta vandamálið árið 2007 eru nú í öðru sæti á eftir innbrotum, en hátt í 40% telja innbrot mesta vandamálið. Samkvæmt málaskrá lögreglunnar hefur innbrotum og þjófnumum fjölgað verulega síðustu 12 mánuði. Að hluta til má rekja þessa breytingu til efnahagsástandsins en frá október 2008 til mars 2009 fjölgaði innbrotum og þjófnumum um rúmlega 100% samanborið við sama tímabil árið á undan.

Mikill meirihluti, eða 91,6%, telur sig mjög eða frekar öruggan á gangi í sínu eigin byggðarlagi eftir myrkur. Þetta eru álíka margir og árið 2007. Markmið löggæsluáætlunar til ársins 2011 er að skapa þannig umhverfi að 95% borgara telji sig frekar eða mjög örugga. Það er nokkuð ljóst að öruggi íbúa hefur ekki breyst mikið milli ára og er nærri markmiðum stjórnvalda.

Spurt var um hvort svarendur teldu sig örugga á gangi í sínu eigin byggðarlagi eftir myrkur og í miðborg Reykjavíkur um helgar. Meirihluti svarenda árið 2007 sagðist mjög eða frekar óöruggur í miðborg Reykjavíkur um helgar og það virðist ekki hafa breyst. Rómur þriðjungur svarenda telur sig frekar eða mjög öruggan í miðborginni sbr. töflu tvö. Markmið löggæsluáætlunar var að fjölga þeim sem telja sig örugga í miðborginni þegar myrkur er skolið á um helgar í 45% en það hefur enn ekki tekist. Viðhorf íbúa til öryggismála í miðborginni hefur því lítið breyst.

Tafla 2. Öryggistilfinning

Starfsemi	Gagnaveita	Svæði	Markmið 2007	Könnun 2008	Markmið 2008	Könnun 2009
Ótti við afbrot						
Hlutfall almennings sem segist frekar eða mjög öruggur í sínu hverfi <i>Eigið hverfi borgara</i>	Árlegar þolendakannanir	Allt landið	95%	91,5%	95%	91,6%
Hlutfall almennings sem segist frekar eða mjög öruggur í miðborg Reykjavíkur um helgar <i>Miðborg um helgar</i>	Árlegar þolendakannanir	Allt landið	40%	32,4%	45%	32,6%

Sýnileiki lögreglunnar er ætíð til umfjöllunar og hefur lögreglan lagt mikla áherslu á að auka sýnileika í samræmi við kröfur íbúa. Sýnileiki lögreglunnar á ákveðnu svæði er mikilvægur m.a. vegna þess að hann er talinn geta fælt frá afbrotamenn sem hafa það í hyggju að brjóta af sér á umræddu svæði. Í fyrra var gerð tilraun til að mæla sýnileika en flókið getur verið að mæla hann vegna þess hve erfitt er að skilgreina mælikvarða fyrir sýnileika. Meðal þess sem telja má til sýnileika er aðstoð við borgara, fræðsla í skólum, að sjá lögreglubifreið ekið um hverfið o.s.frv.

Sýnileiki er þannig mældur að svarendur eru beðnir að svara því hversu oft þeir sáu lögreglumann eða lögreglubíl í hverfi sínu eða byggðarlagi að jafnaði. Um 30% svarenda sáu lögreglumann eða lögreglubíl í byggðarlagi sínu oft á dag, daglega eða nær daglega. Þetta eru álíka margir og í fyrra en þá sáu um 32% lögreglumann eða lögreglubíl í hverfi sínu oft á dag eða nær daglega. Breyting varð á þessari spurningu milli ára og bættist við svarmöguleikinn daglega, sem ekki var í boði í fyrra. Litla breytingu má greina milli ára. Sem fyrr sjá eldri svarendur lögregluna sjaldnar en þeir yngri. Háskólamenntaðir sjá einnig lögregluna sjaldnar en fólk með aðra menntun. Tæp 8% svarenda segjast aldrei sjá lögreglumann eða lögreglubíl í byggðarlagi sínu, sem er 1% færri en árið 2007. Á Austurlandi sjá um 68% íbúa lögregluna oft á dag, daglega eða nær daglega. Á höfuðborgarsvæðinu sjá einungis um 17% lögregluna oft á dag, daglega eða nær daglega, en það eru álíka margir og árið 2007. Þessar niðurstöður gefa ákveðna mynd af sýnileika lögreglunnar miðað við þær skilgreiningar sem settar eru fram í spurningunni.

Í fyrra var spurt um þjónustu lögreglunnar almennt þvert á alla brotaflokkum og voru 74,3% svarenda árið 2007 sem tilkynnt höfðu afbrot mjög eða frekar ánægðir með þjónustuna (sjá töflu 3). Í löggæsluáætlun 2007-2011 var lagt upp með að skoða þjónustu lögreglunnar í tilteknum málaflokkum, eins og ofbeldisbrotum, kynferðisbrotum og innbrotum á milli kannana. Ákveðið var hins vegar í fyrra að einfalda þess útfærslu og spyrja almennt þá sem þurftu á þjónustu lögreglunnar að halda hversu ánægðir eða óánægðir þeir hefðu verið með hana.

Í könnuninni nú voru 79% svarenda frekar eða mjög ánægðir með þjónustuna sem þeir fengu hjá lögreglunni og er það um 5% fleiri en árið 2007. Nú hefur lögreglan tvær mælingar til að miða við og má því búast við því að stjórnvöld setji skýr markmið hvað þjónustu lögreglunnar varðar fyrir komandi ár. Þótt hér sé ekki fjallað sérstaklega um málsmeðferðartíma, verklag lögreglunnar eða hlutfall ákærðra sem eru sakfelldir er nokkuð ljóst að þeir borgarar sem leituðu til lögreglunnar voru ánægðari með hana í fyrra en árið 2007.

Tafla 3. Þjónusta vegna afbrota

Starfsemi	Gagnaveita	Svæði	Markmið 2007	Könnun 2008	Markmið 2008	
Þjónusta vegna afbrota						
Hlutfall þeirra sem ánægðir voru með þjónustu lögreglunnar	Árlegar þolendakannanir	Allt landið		74,3%		79,3%

Þátttakendur voru spurðir út í reynslu af innbrotum/þjófnum, ofbeldi, eignaspjöllum og kynferðisbrotum á síðasta ári. Fram kom að um 9% svarenda höfðu orðið fyrir þjófnaði eða innbroti en það eru jafnmargir og árið 2007. Þeim virðist ekki fjölga sem segjast hafa orðið fyrir innbroti eða þjófnaði þó að upplýsingar um fjölda afbrota úr málaskrá lögreglunnar gefi til kynna aukningu milli ára. Tæplega 3% þátttakenda höfðu orðið fyrir ofbeldisbroti, sem er aðeins lægra hlutfall en árið 2007, þegar 4% sögðust hafa orðið fyrir ofbeldisbroti. Þessi niðurstaða er í samræmi við upplýsingar úr málaskrá lögreglunnar en skráðar líkamsárásir voru færri árið 2008 en árið 2007. Eignaspjöllum, s.s. veggjakroti eða skemmdum á bifreiðum, fækkar milli ára en 12% svarenda segjast hafa orðið þolendur eignaspjalla á árinu 2008 en 15% sögðust hafa orðið það árið 2007. Þessi fækkun fer saman við upplýsingar úr málaskrá lögreglunnar, en skv. henni fækkar eignaspjöllum eilítið milli ára en mest voru þau árið 2006.

Einungis 0,3% þátttakenda sögðust hafa orðið fyrir kynferðisbroti, með því var átt við t.d. nauðgun, einstakling sem berar sig fyrir framan aðra, sífjaspell og misnotkun. Árið 2007 sögðust rúmlega 1% svarenda hafa orðið fyrir kynferðisbroti en samkvæmt málaskrá lögreglunnar fækkaði skráðum kynferðisbrotum milli ára. Upplýsingar úr málaskrá lögreglunnar veita hins vegar mjög takmarkaða mynd af fjölda þolenda kynferðisafbrota þegar þátttakendur í þolendakönnunum eru spurðir hvort þeir hafi tilkynnt brotin.

Margar erlendar þolendakannanir gefa til kynna að meirihluti kynferðisbrota er ekki tilkynntur til lögreglunnar og þar með er gerandinn í málinu aldrei kærður. Ef um 0,3% af öllum Íslendingum á aldrinum 18-76 ára urðu fyrir kynferðisbroti á árinu 2008 gerir það um 670 einstaklinga. Um 300 kynferðisbrot voru skráð hjá lögreglunni á árinu 2008. Ef brotið var einu sinni á hverjum þessara 670 einstaklinga voru um 45% af öllum kynferðisbrotum á Íslandi árið 2008 tilkynnt lögreglu. Um 29% þolenda kynferðisbrota sögðust hafa tilkynnt brotið. Það er lægra en árið 2007 þegar um 37% sögðust hafa tilkynnt lögreglunni um kynferðisbrot. Næsta könnun mun væntanlega segja til um hvort um tilviljunarkenndar sveiflur er að ræða eða hvort þróunin sé í þá átt að færri tilkynni um kynferðisbrot.

Það er mismunandi eftir brotaflokkum hvort brotaþoli tilkynni brotið. Flestir sögðust hafa tilkynnt innbrot eða þjófnað sem þeir höfðu orðið fyrir, eða rúmlega 72% þátttakenda. Þá sögðust um 42% hafa tilkynnt ofbeldisbrot sem þeir höfðu orðið fyrir. Þetta er fjölgun milli ára í báðum flokkum en árið 2007 tilkynntu einungis um 60% þolenda innbrot/þjófnað og um 39% ofbeldisbrot. Fæstir tilkynntu um eignaspjöll árið 2007, eða 37% svarenda. Þeim hefur fjölgað hlutfallslega sem tilkynna um eignaspjöll og árið 2008 voru það um 48%, sem er um 11% aukning milli ára.

Ýmsar ástæður kunna að liggja að baki því hvers vegna brotaþolar innbrota eða þjófnaða eru líklegri til að tilkynna brot en t.a.m. brotaþolar ofbeldisbrota. Meðal þess sem nefnt hefur verið varðandi innbrot og þjófnað er að tryggingarþátturinn valdi því að tilkynningar séu tiltölulega fleiri í þeim brotum. Eignaskemmdir eru að einhverju leyti tryggingamál og því var áhugavert að sjá hversu fáir tilkynntu um þær árið 2007. Hvort þessa fjölgun milli ára, bæði hvað varðar innbrot/þjófnað og

eignaspjöll, megi rekja til efnahagsástandsins hefur ekki verið kannað sérstaklega. Eru þolendur að kanna betur réttarstöðu sína og rétt á bótageiðslum vegna aðstæðna í þjóðfélaginu? Hafa ber í huga að sum eignaspjöll kunna oft að vera minniháttar, eins og lítið veggjakrot eða rispa á bíl sem fæst ekki bætt, og því ef til vill talið óþarfi að tilkynna lögreglu um slíkt.

Kannanir sem þessar veita stjórnvöldum og stefnumótandi aðilum mikilvægar upplýsingar um stöðu mála og afbrota. Ásamt upplýsingum um tilkynnt brot til lögreglu nýtast þessar upplýsingar við setningu markmiða til að bæta þjónustu lögreglunnar. Árangursstjórnun lögreglunnar felur m.a. í sér endurskoðun og endurmat á áherslum og markmiðum út frá fyrirbyggjandi upplýsingum. Með árlegum könnunum er lagður grunnur að söfnun tölfræðilegra upplýsinga sem eru sambærilegar og því verður hægt að leggja mat á þróun afbrota á Íslandi yfir lengri tíma.

Spurningalisti

sp1) (Allir, eitt svar)

Þegar á heildina er litið, hversu góðu eða slæmu starfi finnst þér lögreglan skila í hverfi þínu/byggðarlagi til að stemma stigu við afbrotum? Finnst þér hún vera að vinna mjög gott starf, nokkuð gott, frekar slæmt eða mjög slæmt starf?

- 1^í Mjög gott starf
- 2^í Frekar gott starf
- 3^í Frekar slæmt starf
- 4^í Mjög slæmt starf
- 5^í Neitar
- 6^í Veit ekki

sp2) (Allir, eitt svar)

Þegar þú hugsar um aðgengi þitt að lögreglunni, t.d. til að fá upplýsingar, aðstoð eða fræðslu þegar á þarf að halda, hversu aðgengileg eða óaðgengileg finnst þér lögreglan vera í þínu hverfi/byggðarlagi?

- 1^í Mjög aðgengileg
- 2^í Frekar aðgengileg
- 3^í Frekar óaðgengileg
- 4^í Mjög óaðgengileg
- 5^í Neitar
- 6^í Veit ekki

sp3) (Allir, eitt svar)

Hvaða brot telur þú vera mesta vandamálið í þínu hverfi/byggðarlagi? (EKKI LESA VALMÖGULEIKA UPP)

- 1^í Eignaspjöll/skemmdarverk
- 2^í Umferðarlagabrot
- 3^í Fíkniefnaneysla
- 4^í Kynferðisbrot
- 5^í Þjófnaður
- 6^í Innbrot
- 7^í Rán
- 8^í Fjársvik, svik í viðskiptum
- 9^í Ofbeldi/líkamsárásir
- 10^í Annað
- 11^í Neitar
- 12^í Veit ekki

sp4) (Allir, eitt svar)

Hversu örugg(ur) eða óörugg(ur) finnst þér þú vera þegar þú gengur ein/einn í þínu hverfi/byggðarlagi þegar myrkur er skolið á? Finnst þér þú vera mjög örugg(ur), frekar örugg(ur), frekar óörugg(ur) eða mjög óörugg(ur)?

- 1^í Mjög örugg(ur)
- 2^í Frekar örugg(ur)
- 3^í Frekar óörugg(ur)
- 4^í Mjög óörugg(ur)
- 5^í (EKKI LESA UPPHÁTT) Get ekki gengið/ fer aldrei út
- 6^í Veit ekki
- 7^í Neitar að svara

sp5) (Allir, eitt svar)

Hversu örugg(ur) eða óörugg(ur) finnst þér þú vera þegar þú gengur ein/einn í miðborg Reykjavíkur þegar myrkur er skolið á eða eftir miðnætti um helgar?

Finnst þér þú vera mjög örugg(ur), frekar örugg(ur), frekar óörugg(ur) eða mjög óörugg(ur)?

1. Mjög örugg(ur)
2. Frekar örugg(ur)
3. Frekar óörugg(ur)
4. Mjög óörugg(ur)
5. (EKKI LESA UPPHÁTT) Get ekki gengið/ GENG ALDREI Í MIÐBORGinni
6. Veit ekki
7. Neitar að svara

sp6) (Allir, eitt svar)

Hversu oft, ef einhvern tímann, voru aðstæður þannig hjá þér árið 2007 að þú taldir líklegt að þú yrðir fyrir afbroti hér á landi? (Ef aldrei, sleppa spurningu 7.)

1. Aldrei
2. Mjög sjaldan
3. Frekar sjaldan
4. Frekar oft
5. Mjög oft
6. Veit ekki
7. Neitar

sp7) (Ef 2-7 í sp. 6, eitt svar)

Hvaða afbroti óttaðist þú mest að verða fyrir? (EKKI LESA UPP VALMÖGULEIKANA) Sjá lýsingu aftast fyrir spyrja að átta sig á brotaflokkum.

1. Eignaspjöll/skemmdarverk
2. Kynferðisbrot
3. Þjófnaður
4. Innbrot
5. Rán
6. Fjársvik, svik í viðskiptum
7. Ofbeldi/líkamsrásir
8. Annað
9. Veit ekki
10. Neitar

sp8) (Allir)

Varðst þú fyrir einhverju af eftirtöldum brotum árið 2007?

a) Innbroti eða þjófnaði? Með innbroti er átt við að til dæmis sé farið inn á heimili, ökutæki, sumarbústað eða aðrar vistarverur til að stela og með þjófnaði er átt við að til dæmis sé stolið veski, hjóli, eða öðrum verðmætum.

- 1^í Já
- 2^í Nei
- 3^í Veit ekki
- 4^í Neitar

b) Ofbeldisbroti? Með ofbeldisbroti er átt við ofbeldi eða líkamsrás (t.d. ef einhver slær mann með hnefa eða vopni).

- 1^í Já
- 2^í Nei
- 3^í Veit ekki
- 4^í Neitar

c) Eignaskemmdum? Með eignarskemmdum er átt eignaspjöll eða skemmdarverk (t.d. veggjakrot, skemmdir á bifreiðum).

- 1^í Já
- 2^í Nei
- 3^í Veit ekki
- 4^í Neitar

d) Kynferðisbroti? Með kynferðisbroti er átt við t.d. nauðgun eða einstakling sem berar sig fyrir framan aðra (flassar), sífjaspell og misnotkun.

- 1^í Já
- 2^í Nei
- 3^í Veit ekki
- 4^í Neitar

sp9) (Ef já í a) eða b) eða c) eða d) í sp.8)

Tilkynntir þú brotið til lögreglu?

- 1^í Nei, ekkert þeirra
- 2^í Já, innbrotið/þjófnaðinn
- 3^í Já, ofbeldisbrotið
- 4^í Já, eignaskemmdirnar
- 5^í Já, kynferðisbrotið
- 6^í Veit ekki
- 7^í Neitar

sp10) (Allir)

Hafðir þú samband við lögreglu á árinu 2007 af öðrum ástæðum en nefndar voru hér á undan?

- 1^í Já, þá hvers vegna (Fjölsvar)_____
- 2^í Nei
- 3^í Veit ekki
- 4^í Neitar

sp11) (Ef já í 9 eða 10, eitt svar)

Hversu ánægður eða óánægður varst þú með þá þjónustu sem þú fékkst hjá lögreglu vegna samskipta við hana á síðasta ári? (Ef höfð voru samskipti við lögreglu oft á síðasta ári fá þá upplýsingar um síðustu samskipti.)

- 1^í Mjög ánægð/ur
- 2^í Frekar ánægð/ur
- 3^í Frekar óánægð/ur
- 4^í Mjög óánægð/ur
- 5^í Hafði ekki samskipti við lögreglu
- 6^í Veit ekki
- 7^í Neitar

sp12) (Allir, eitt svar)

Hversu oft sérð þú lögreglumann eða lögreglubíl í þínu byggðarlagi að jafnaði? (Hér er ekki átt við sýnileika lögreglu t.d. í fjölmiðlum.)

- 1^í Aldrei
- 2^í Sjaldnar en mánaðarlega
- 3^í Einu sinni í mánuði
- 4^í Tvisvar til þrisvar í mánuði
- 5^í Vikulega
- 6^í Tvisvar til þrisvar í viku
- 7^í Nær daglega
- 8^í Oft á dag
- 9^í Veit ekki

10^í Neitar

Bakgrunnsbreytur:

Kyn (fæst úr þjóðskrá)

Búseta (fæst úr þjóðskrá)

Aldur (fæst úr þjóðskrá)

Ríkisfang (fæst úr þjóðskrá)

Menntun (spurning úr Gallupvagni)

Starf (spurning úr Gallupvagni)

Nánari lýsing á brotaflokkum fyrir spyrta

Þjófnaður (t.d. stolið veski, hjóli, eða öðrum verðmætum)

Innbrot (farið inn á heimili, ökutæki, sumarbústað eða aðrar vistarverur til að stela)

Rán (t.d. þegar afbrotamaður hótar manni með hnífi til að fá peninga frá manni)

Eignaspjöll/skemmdarverk (t.d. veggjakrot, skemmdir á bifreiðum)

Kynferðisbrot (t.d. nauðgun eða einstaklingur berar sig fyrir framan aðra (flassar), sífjaspell og misnotkun)

Ofbeldi/líkamsárásir (t.d. ef einhver slær mann með hnefa eða vopni)

Fjársvik, svik í viðskiptum (t.d. ef einhver notar blekkingu til að fá fólk til að afhenda peninga svo sem með að selja því ónýta bifreið sem nýja)

Umferðarlagabrot (t.d. of hraður akstur, ölvunarakstur, ófullnægjandi skerming hjólbarða)