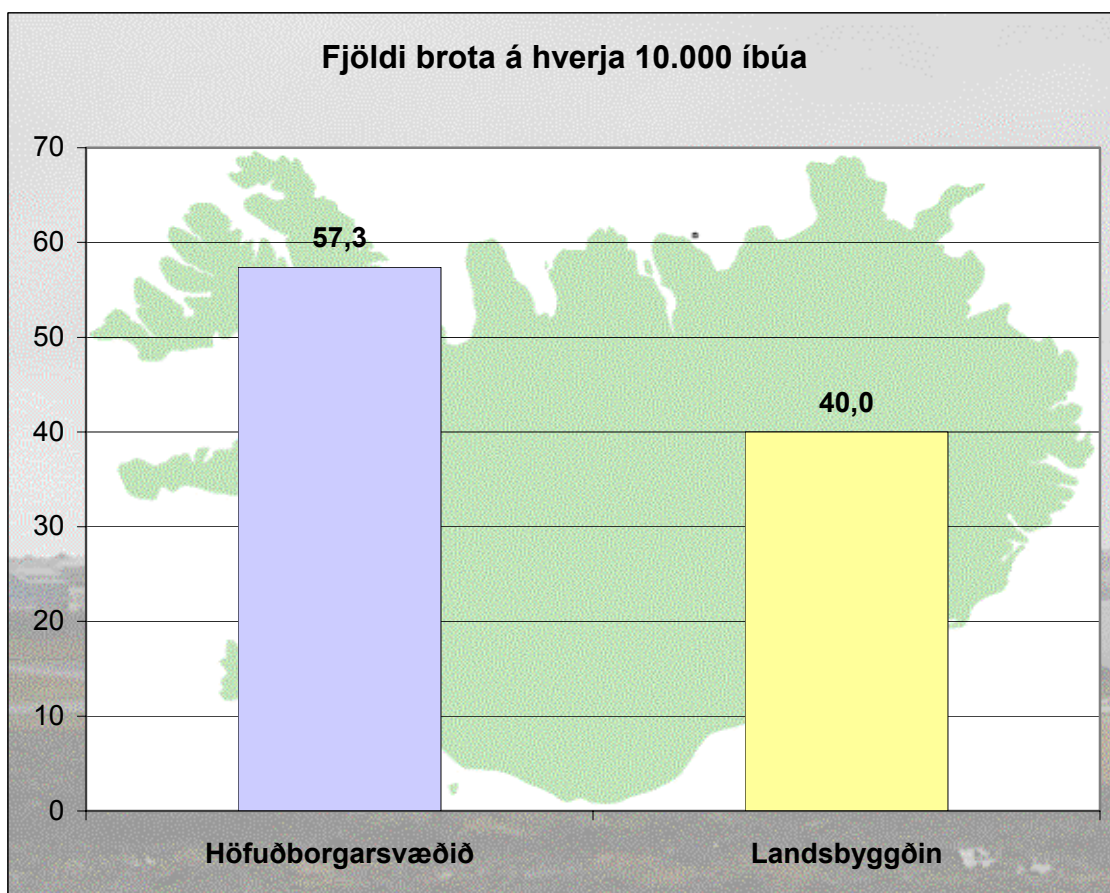




## RÍKISLÖGREGLUSTJÓRINN

# Brot gegn lífi og líkama 1999

Samantekt um líkamsmeiðingar,  
aðrar en kynferðisbrot



Rannsóknadeild, mars 2001

## Efni skýrslunnar

---

<i>Kafla nr.</i>	<i>Heiti kafla</i>	<i>Bls. nr.</i>
1	Inngangur og helstu niðurstöður	3
2	Fjöldi mála og forsendur skilgreiningar	6
3	Vettvangurinn	7
4	Hvenær líkamsmeiðingarnar eiga sér stað	8
5	Aðdragandi líkamsmeiðinga	9
6	Árásaraðferðir	10
7	Áverkar	11
8	Kyn og aldur árásmanna	12
9	Kyn og aldur þolenda	13
10	Aldur árásmanna og þolenda borinn saman	14
11	Tengsl árásmanna og þolenda	15
12	Komur vegna ofbeldis á slysa- og bráðamóttöku LSH	16
13	Samanburður gagna lögreglu og slysa- og bráðamóttöku LSH	17
14	Staða og lyktir mála	19
15	Samanburður á tíðni ofbeldisbrota milli umdæma	21
	Viðauki: Umdæmi lögreglustjóra	22



## Inngangur og helstu niðurstöður

### UM SAMANTEKTINA

Skýrsla þessi byggist fyrst og fremst á svörum lögreglustjóranna í landinu við fyrirspurn ríkislögreglustjórans. Í henni var óskað eftir ýmsum upplýsingum um öll ofbeldismál sem tilkynnt voru lögreglu á árinu 1999, úrvinnslu þeirra og upplýsingum úr málaskrá lögreglu varðandi stöðu og lyktir mála. Jafnframt því að gera grein fyrir mörgum mikilvægum þáttum sem snúa að líkamsmeiðingum, er samanburður gerður á einstökum þáttum milli höfuðborgarsvæðisins og landsbyggðarinnar.

Tölulegra upplýsinga var einnig aflað hjá slysa- og bráðamóttöku Landspítala – háskólasjúkrahúss í Fossvogi. Þær eru birtar í kafla 12 og notaðar til samanburðar við gögn lögreglu í kafla 13. Við þann samanburð er ekki byggt á gögnum um nákvæmlega sömu tímabil. Gögn lögreglu miðast við almanaksárið en gögn LSH eiga við heilt ár fram til 30. júní árið 2000. Þessi mismunur skekkir myndina ekki að neinu marki við samanburð.

#### Orðskýringar:

*Höfuðborgar-  
svæðið* Umdæmi lögreglustjóranna í  
Reykjavík, Kópavogi og Hafnarfirði

*Landsbyggðin* Öll önnur lögregluumdæmi

#### Skammstafanir í texta og skýringar við þær:

*gr.* grein (lagagrein)

*hgl.* almenn hegningarlög nr. 19/1940

*mgr.* málsgrein (í lagatexta)

*LSH* Landspítali – háskólasjúkrahús

### HELSTU NIÐURSTÖÐUR

Líkamsmeiðingar eru mismunandi alvarlegar, bæði varðandi áverka og þær aðferðir sem beitt er.

Tíðni ofbeldisbrota er 50,6 tilvik á hverja 10.000 íbúa árið 1999, samkvæmt málaskrá lögreglu. Tíðnin er hærri á höfuðborgarsvæðinu en landsbyggðinni. Í þessu sambandi verður þó að hafa í huga að á landsbyggðinni á stærra hlutfall líkamsmeiðinga sér stað í framhaldi af deilum fólks. Í sumum tilvikum er eflaust fremur um að ræða slagsmál, en líkamsárás annars aðilans á hinn. Slík tilvik kunna síður að vera skráð í málaskrá lögreglu sem líkamsárás, nema að kæra komi fram eða áverkar gefi tilefni til þess. Þá kann að vera að minniháttar líkamsárásir séu síður tilkynntar lögreglu á landsbyggðinni. Í því samhengi má benda á að

#### Staður og stund

##### Vettvangur

Rúmlega þriðjungur líkamsmeiðinga, sem tilkynntar eru lögreglu, verða á eða við skemmtistaði, tæplega þriðjungur á almannafæri, rúmlega fimmtungur á heimilum og tæplega fimmtungur á öðrum stöðum.  
–*Sjá nánar kafla 3*–

Samkvæmt skráningu slysa- og bráðamóttöku LSH verða konur fyrir ofbeldinu á eigin heimilum í nálægt þriðjungi tilvika. Karlar verða mun sjaldnar fyrir ofbeldi í heimahúsum.  
–*Sjá nánar kafla 12*–

##### Tími sólarhrings og vikudagur

Flestar líkamsmeiðingar eiga sér stað að næturlagi um helgar. Nokkur munur kemur þó fram í þessu við samanburð höfuðborgarsvæðisins og landsbyggðarinnar.  
–*Sjá nánar kafla 4*–

## Frá aðdraganda til áverka

### Aðdragandi

Deilur eru algengasti aðdragandi líkamsmeiðinga og næst í röðinni koma fyrirvaralausar árásir. Annars konar aðdragandi er fátíðari.

–Sjá nánar kafla 5–

### Árásaraðferðir

Algengast er að þolandi sé sleginn, í hann sparkað eða honum hrint. Beiting vopna er í minnstum hluta mála.

–Sjá nánar kafla 6–

### Alvarleiki

Meirihluta brota sem tilkynnt eru lögreglu má skilgreina sem minniháttar líkamsárásir. Allmörg dæmi eru þó um mjög alvarleg ofbeldisverk.

–Sjá nánar kafla 2–

### Áverkar

Af áverkum eru smávægileg meiðsl í andliti algengust. Þar á eftir koma aðrir höfuðáverkar og áverkar á útlimum. Dæmi eru um mjög alvarleg meiðsl.

–Sjá nánar kafla 7–

svonefndur “milliflokkur” líkamsárása (1. mgr. 218. gr. hgl.) er nokkru hærra hlutfall af heildarfjölda á landsbyggðinni en á höfuðborgarsvæðinu.

Af líkamsmeiðingum, sem tilkynntar eru lögreglu, eiga nær tveir þriðju hlutar sér stað á eða við skemmtistaði og á almanna-færi. Á landsbyggðinni er ofbeldi meira bundið skemmtistöðum og helgum en á höfuðborgarsvæðinu. Hlutfallslega verða langflest tilvikin að næturlagi um helgar. Að þessu sögðu er ekki ofætlað að flest ofbeldisbrot séu framin í tengslum við neyslu áfengis og annarra vímugjafa. Tíðni ofbeldis á landsbyggðinni er mun minni í miðri viku. Þar er jafnframt algengara að vinatengsl séu milli geranda og þolanda. Virðist þá sem stundum komi upp ágrein-ingur milli vina eða kunningja sem endi með handalögmálum.

Heimili eru vettvangur rúmlega fimmtungs líkamsmeiðinga samkvæmt tilkynningum til lögreglu á höfuðborgarsvæðinu. Samkvæmt gögnum slysa- og bráðamóttöku LSH er þetta hlutfall mun hærra. Eftir því má ætla að líkamsmeiðingar sem gerast á heimilum séu síður tilkynntar lögreglu en aðrar.

Á heildina litið er algengasti aðdragandi líkamsmeiðinga deilur og næst í röðinni koma fyrirvaralausar árásir. Nokkur munur er þó á þessu milli höfuðborgarsvæðisins og landsbyggðarinnar. Þannig er stærsti einstaki flokkur orsaka líkamsmeiðinga á höfuðborgarsvæðinu fyrirvaralaust ofbeldi án aðdraganda, samkvæmt tilkynningum til lögreglu. Þessu er á annan veg farið á landsbyggðinni, þar sem fyrirvaralaust ofbeldi er þó algengt, en þar eru deilur langalgengasti undanfari líkamsmeiðinga.

Hvað varðar aðferðir við beitingu ofbeldis er það algengast að þolandi sé sleginn en einnig er áberandi að spörkum og hrindingum sé beitt.

Oftast verða minniháttar andlitsáverkar, auk þess sem aðrir áverkar á höfði eru algengir. Næst þar á eftir koma áverkar á útlimum. Dæmi eru þó um mjög alvarlega áverka, þar sem jafnvel hlýst bani af.

Hærra hlutfall kvenna er árársaðilar á landsbyggðinni en lægra hlutfall þeirra er þolendur líkamsmeiðinga, ef borið er saman við höfuðborgarsvæðið. Þegar litið er til aldursdreifingar, sést að yngra fólk (15-25 ára) er í háu hlutfalli sem gerendur. Hinir eldri eru fremur þolendur líkamsmeiðinga. Karlar eru árársaðilar í um það bil níu af hverjum tíu tilvikum.

Samkvæmt tölum slysa- og bráðamóttöku var hlutfall kvenna, sem þangað leituðu vegna ofbeldisáverka frá miðju ári 1999 til sama tíma árið 2000, um 27% á móti 73% karla. Er þetta sama hlutfall milli kynja og fram kemur í gögnum lögreglu um tilkynntar líkamsmeiðingar á höfuðborgarsvæðinu árið 1999, þegar eingöngu eru tekin þau mál þar sem upplýst er um kyn gerenda. Á landsbyggðinni eru um 20% þolenda konur á móti 80% karla. Hlutfall tilvika þar sem kyn árársarmanna er óþekkt, er hærra á höfuðborgarsvæðinu en landsbyggðinni.

Samantekt þessi tekur til stöðu líkamsmeiðingamála á árinu 1999 en fjallar ekki um þróun þeirra nema hvað varðar komufjölda vegna ofbeldis á slysa- og bráðamóttöku LSH.

Mikilvægt er að fylgst sé að staðaldri með tíðni og alvarleika ofbeldisbrota innan hvers lögregluumdæmis.

## Kyn, aldur og tengsl

### Kyn

Karlar eru árársarmenn í langflestum tilvikum. Þeir eru einnig mun oftar þolendur ofbeldis.

–Sjá nánar kafla 8 og 9–

### Aldur

Yngra fólk er oftar gerendur en þolendur í ofbeldismálum.

–Sjá nánar kafla 8 til 10–

### Tengsl

Í meirihluta mála þekktust árársarmenn og árársarpolar ekki. Á hinn bóginn voru vina- eða kunningjatengsl nokkuð algeng milli árársarmanna og árársarpola.

–Sjá nánar kafla 11–

Samkvæmt skráningu slysa- og bráðamóttöku LSH eru konur sem þolendur mun oftar tengdar árársarmanninum en karlar.

–Sjá nánar kafla 12–

## Samanburður

### -milli lögregluumdæma

Meðaltal líkamsmeiðinga á hverja 10.000 íbúa er afar mismunandi eftir umdæmum.

–Sjá nánar kafla 15–

### -milli höfuðborgarsvæðisins og landsbyggðarinnar

Í samantekt þessari er gerður samanburður milli höfuðborgarsvæðisins og landsbyggðarinnar á þeim þáttum ofbeldismála sem fjallað er um.

–Sjá nánar kafla 3 til 11–

### -milli lögreglu og slysa- og bráðamóttöku LSH

Upplýsingar frá slysa- og bráðamóttöku er að finna hér í þessari samantekt, sem athyglisvert er að skoða í samanburði við gögn lögreglu.

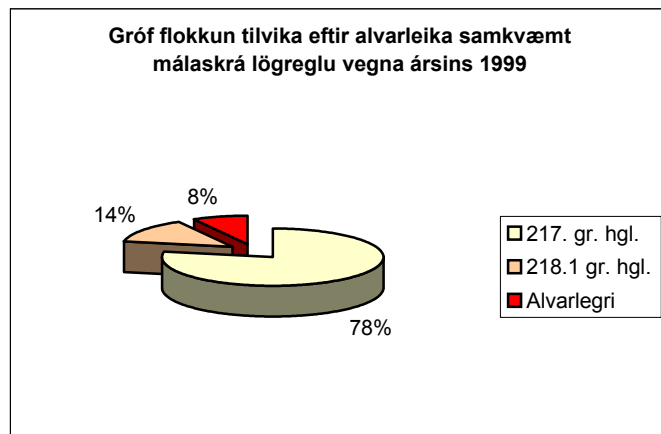
–Sjá nánar kafla 12 og 13–

Fjöldi brota árið 1999 er 1.393 samkvæmt málaskrá. Fjöldi mála sem tekin eru inn í þessa samantekt er 1.336. Mismunurinn liggur aðallega í því að mál kann að vera heimfært í málaskrá undir fleiri en eitt brot þótt um einn verknað sé að ræða. Kallast þetta aðalbrot og aukabrot. Þannig er nokkur hluti brota í málaskrá aukabrot, sem þýðir að verknaður viðkomandi brotamanns hafi falið í sér annað alvarlegra brot, sem fært er sem aðalbrot. Í sumum líkamsmeiðingamálum felur bæði aðalbrot og aukabrot í sér líkamsárás og í öðrum felur verknaður í sér bæði líkamsárás og kynferðisbrot, eða jafnvel að árás tengist öðrum brotaflokkum. Í þessu sambandi þarf einnig að hafa í huga að í líkamsmeiðingamálum kunna árásarmenn að vera fleiri en einn og á hið sama við um þolendur.

Þannig tekur samantektin til fjölda mála (verknaða) þar sem ofbeldi á sér stað en ekki fjölda heimfærðra brota til lagaákvæðis eins og tölur úr málaskrá segja til um.

Í umfjöllun í köflum 3 til 11 eru dauðaslys í umferðinni ekki talin með (215. gr. hgl.).

Um 78% brota, sem tilkynnt eru lögreglu, falla undir vægustu ákvæði almennra hegningarlaga um líkamsárásir (217. gr.) og um 14% brota falla undir ákvæði samkvæmt 1. mgr. 218. gr. en sá flokkur fellur milli vægustu ákvæðanna og mjög alvarlegra brota. Um 8% tilvika á landinu öllu má skilgreina sem mjög alvarleg.



#### **Fyrirvari um framsetningu hlutfallstalna**

Þess ber að gæta að í töflum kafla 4-9 og í kafla 11 eru hlutfallstölur (prósentur) háðar mismunandi forsendum samkvæmt því sem hér segir:

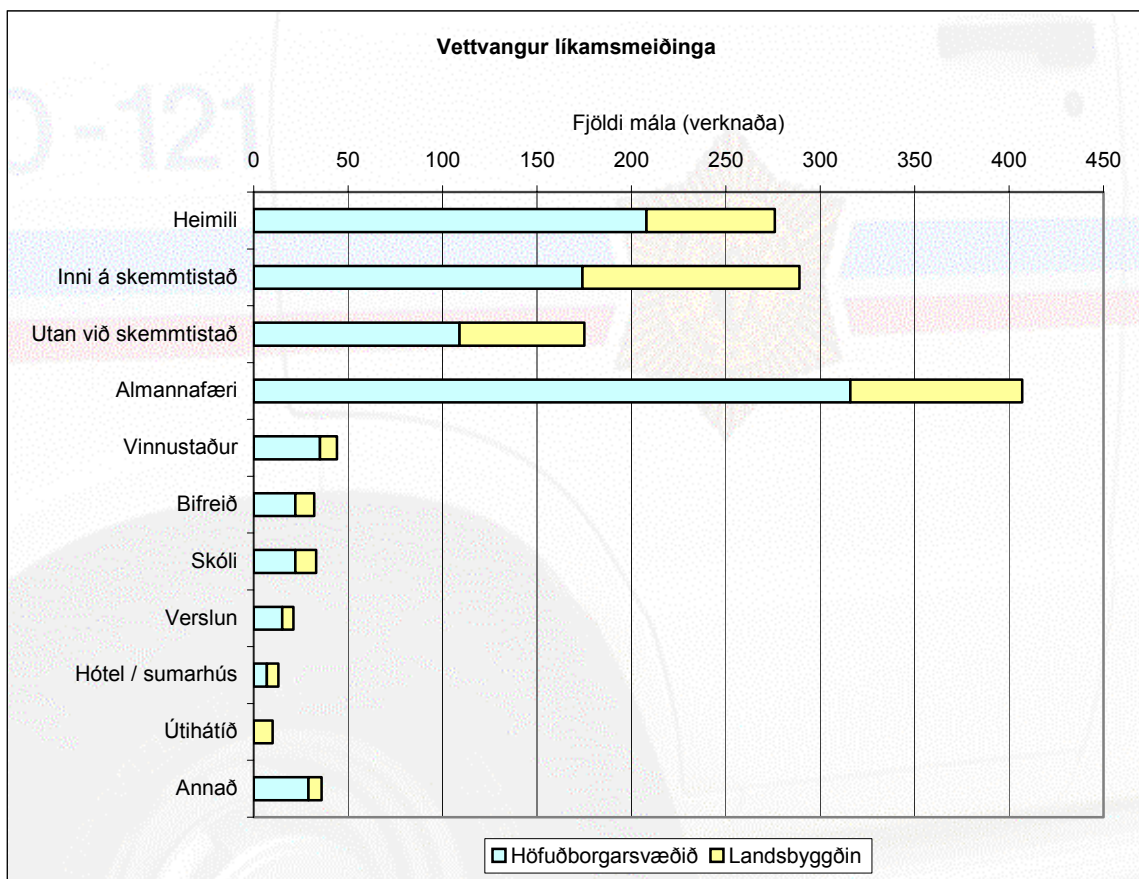
- Heildaryfirlit - Reiknað er út frá heildarfjölda mála (þar með talin tilvik sem falla undir skilgreininguna “ekki vitað”).
- Sérmerktir dálkar (gulir) - Eingöngu eru reiknuð innbyrðis hlutföll þeirra tilvika þar sem kunnugt er um aðferð, kyn, aldur o.s.frv.

## Vettvangurinn

Þegar horft er til landsins alls á rúmlega þriðjungur málanna sér stað á eða við skemmtistaði, tæplega þriðjungur á almannafæri, rúmlega fimmtungur á heimilum og tæplega fimmtungur á öðrum stöðum. Samtals áttu 937 mál sér stað á höfuðborgarsvæðinu og 399 mál á landsbyggðinni.

Vettvangur	Höfuðborgarsvæðið		Landsbyggðin		Samtals landið allt	
Heimili	208	22,2%	68	17,0%	276	20,7%
Inni á skemmtistað	174	18,6%	115	28,8%	289	21,6%
Utan við skemmtistað	109	11,6%	66	16,5%	175	13,1%
Almannafæri	316	33,7%	91	22,8%	407	30,5%
Vinnustaður	35	3,7%	9	2,3%	44	3,3%
Bifreið	22	2,3%	10	2,5%	32	2,4%
Skóli	22	2,3%	11	2,8%	33	2,5%
Verslun	15	1,6%	6	1,5%	21	1,6%
Hótel / sumarhús	7	0,7%	6	1,5%	13	1,0%
Útihátíð	0	0,0%	10	2,5%	10	0,7%
Annað	29	3,1%	7	1,8%	36	2,7%
<b>Samtals</b>	<b>937</b>		<b>399</b>		<b>1.336</b>	

Nokkur munur er á því hvar líkamsmeiðingarnar áttu sér stað eftir því hvort um er að ræða höfuðborgarsvæðið eða landsbyggðina. Þannig átti hátt í helmingur líkamsmeiðinga á landsbyggðinni sér stað á eða við skemmtistaði en hlutfallið er tæpur þriðjungur á höfuðborgarsvæðinu. Mestur munur er á fjölda mála inni á veitingastöðunum; tæplega þriðjungur af heildarfjölda á landsbyggðinni á móti nær fimmtungi á höfuðborgarsvæðinu. Líkamsmeiðingar á almannafæri eru hins vegar mun algengari á höfuðborgarsvæðinu, eða í þriðjungi mála á móti tæplega fjórðungi á landsbyggðinni.





## Hvenær líkamsmeiðingarnar eiga sér stað

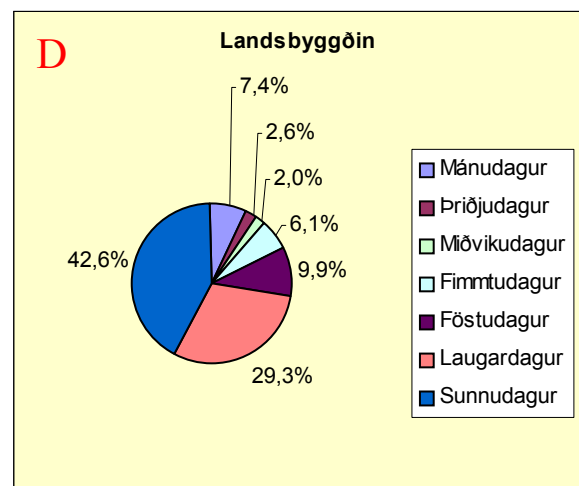
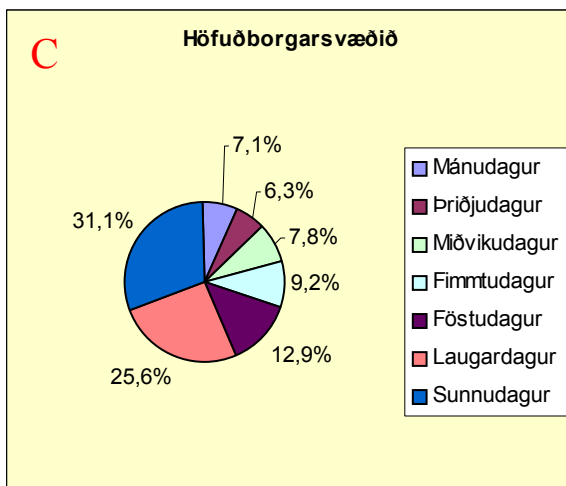
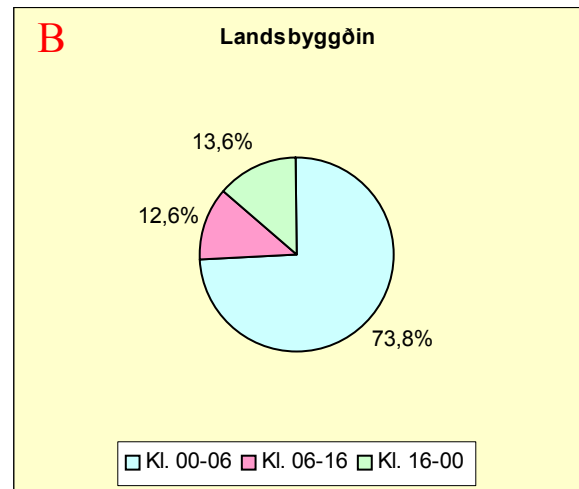
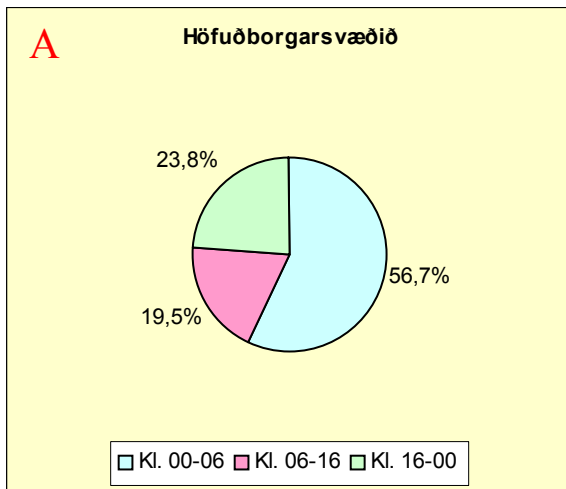
Ef horft er til landsins alls átti meirihluti líkamsmeiðinga sér stað frá miðnætti til klukkan sex að morgni. Flest verða þessi brot um helgar. Stærra hlutfall mála kemur upp á landsbyggðinni að næturlagi og um helgar en á höfuðborgarsvæðinu. Síðar í samantektinni er fjallað nánar um tímasetningar líkamsmeiðinga, með samanburði við gögn frá slysa- og bráða-móttöku LSH.

*Efri myndirnar sýna tíma sólarhrings en þær neðri vikudaga.*

Tími sólarhrings	Höfuðborgarsvæðið	Landsbyggðin	Samtals landið allt
00-06	514 54,9% <b>56,7%</b>	281 70,4% <b>73,8%</b>	795 59,5% <b>61,7%</b>
06-16	177 18,9% <b>19,5%</b>	48 12,0% <b>12,6%</b>	225 16,8% <b>17,5%</b>
16-00	216 23,1% <b>23,8%</b>	52 13,0% <b>13,6%</b>	268 20,1% <b>20,8%</b>
Ekki vitað	30 3,2% <b>A</b>	18 4,5% <b>B</b>	48 3,6%
<b>Samtals</b>	<b>937</b>	<b>399</b>	<b>1.336</b>

Vikudagur	Höfuðborgarsvæðið	Landsbyggðin	Samtals landið allt
Mánudagur	65 6,9% <b>7,1%</b>	29 7,3% <b>7,4%</b>	94 7,0% <b>7,2%</b>
Þriðjudagur	58 6,2% <b>6,3%</b>	10 2,5% <b>2,6%</b>	68 5,1% <b>5,2%</b>
Miðvikudagur	71 7,6% <b>7,8%</b>	8 2,0% <b>2,0%</b>	79 5,9% <b>6,0%</b>
Fimmtudagur	84 9,0% <b>9,2%</b>	24 6,0% <b>6,1%</b>	108 8,1% <b>8,3%</b>
Föstudagur	118 12,6% <b>12,9%</b>	39 9,8% <b>9,9%</b>	157 11,8% <b>12,0%</b>
Laugardagur	234 25,0% <b>25,6%</b>	115 28,8% <b>29,3%</b>	349 26,1% <b>26,7%</b>
Sunnudagur	285 30,4% <b>31,1%</b>	167 41,9% <b>42,6%</b>	452 33,8% <b>34,6%</b>
Ekki vitað	22 2,3% <b>C</b>	7 1,8% <b>D</b>	29 2,2%
<b>Samtals</b>	<b>937</b>	<b>399</b>	<b>1.336</b>

*Athuga ber að gulu dálkar töflunnar sýna eingöngu hlutfall tilvika þar sem tímasetning er kunn og samsvara upplýsingum í myndunum hér að neðan (A, B, C og D). Sjá nánari skýringar í kafla 2 um mismunandi hlutfallstölur.*



## Aðdragandi líkamsmeiðinga

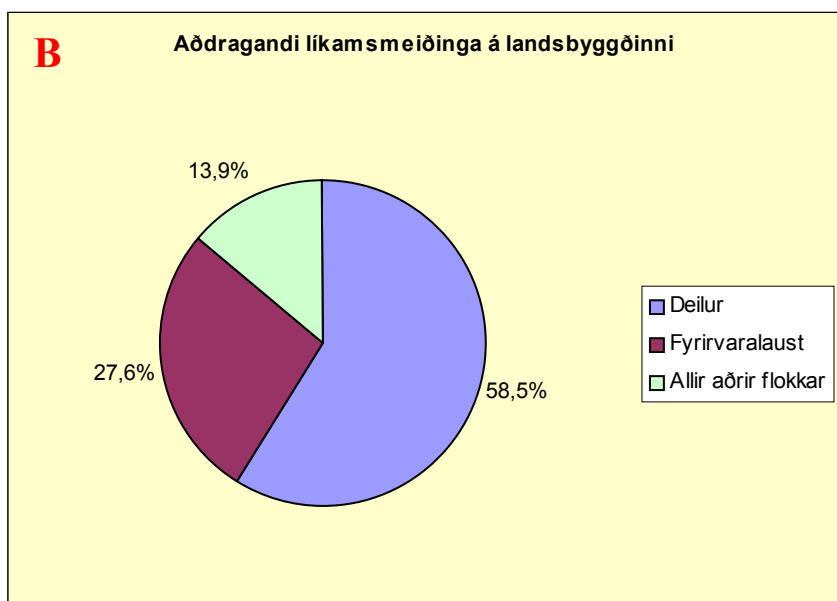
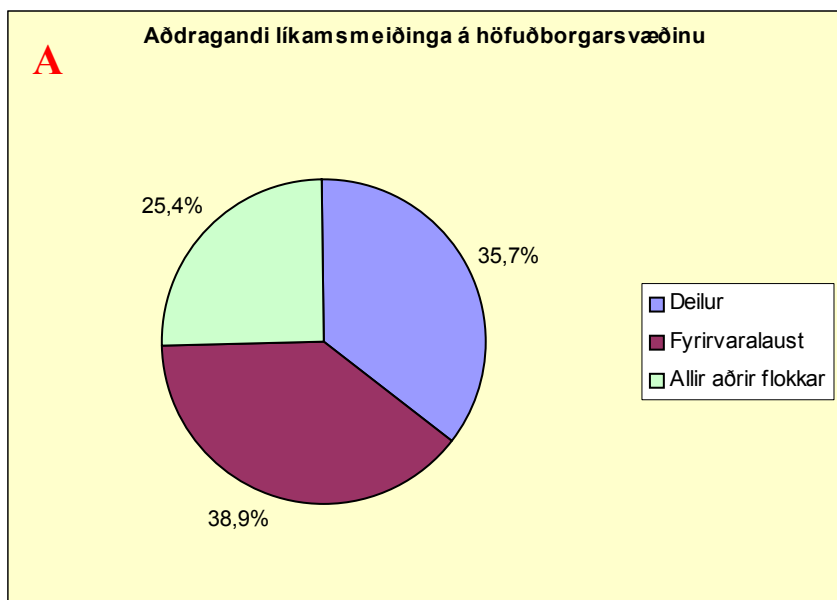
Ef litið er til landsins alls, eru deilur algengasti aðdragandi líkamsmeiðinga og næst í röðinni koma fyrirvaralausar árásir. Aðrar aðferðir fela í sér mun færri tilvik. Aðdragandi líkamsmeiðinga er ókunnur í nær 15% tilvika.

Töluverður munur er á aðdraganda líkamsmeiðinga eftir því hvort verknaðurinn átti sér stað á höfuðborgarsvæðinu eða á landsbyggðinni. Þannig verður meirihluti líkamsmeiðinga á landsbyggðinni í framhaldi af deilum fólks en hlutfallið er um þriðjungur á höfuðborgarsvæðinu. Fyrirvaralausar árásir eru hins vegar mun algengari á höfuðborgarsvæðinu en á landsbyggðinni. Þá má sjá að afbrýðisemi sem leiðir til líkamsmeiðinga er algengari á höfuðborgarsvæðinu en á landsbyggðinni og líkamsmeiðingar tengdar einelti eru samkvæmt skýrslum lögreglu sjaldgæfar utan höfuðborgarsvæðisins.

Á myndunum hér til hliðar eru dregnir fram helstu flokkar aðdraganda. Hlutfallstölur eiga við þau mál þar sem vitað er um aðdragandann.

Aðdragandi	Höfuðborgarsvæðið			Landsbyggðin			Samtals landið allt		
Deilur	289	30,8%	35,7%	193	48,4%	58,5%	482	36,1%	42,3%
Hefnd	51	5,4%	6,3%	23	5,8%	7,0%	74	5,5%	6,5%
Gáleysi	23	2,5%	2,8%	7	1,8%	2,1%	30	2,2%	2,6%
Afbrýðisemi	39	4,2%	4,8%	10	2,5%	3,0%	49	3,7%	4,3%
Fyrirvaralaust	315	33,6%	38,9%	91	22,8%	27,6%	406	30,4%	35,6%
Einelti	20	2,1%	2,5%	1	0,3%	0,3%	21	1,6%	1,8%
Dyravörður vísar gesti út	16	1,7%	2,0%	3	0,8%	0,9%	19	1,4%	1,7%
Annað	57	6,1%	7,0%	2	0,5%	0,6%	59	4,4%	5,2%
Ekki vitað	127	13,6%	A	69	17,3%	B	196	14,7%	
Samtals	937			399			1.336		

Athuga ber að gulu dálkar töflunnar sýna eingöngu hlutfall tilvika þar sem aðdragandi er kunnur og samsvara upplýsingum í myndunum hér að neðan (A og B). Sjá nánari skýringar í kafla 2 um mismunandi hlutfallstölur.

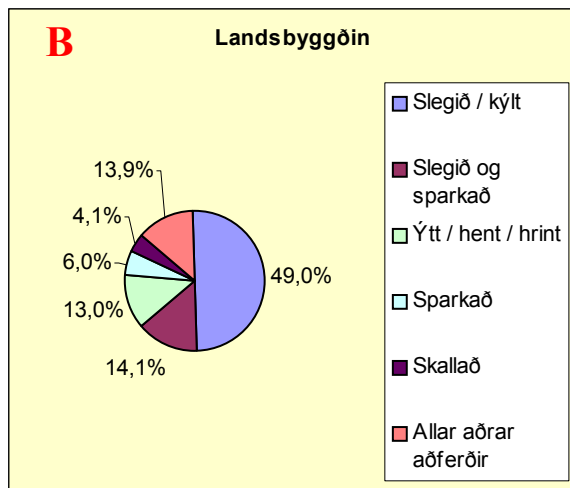
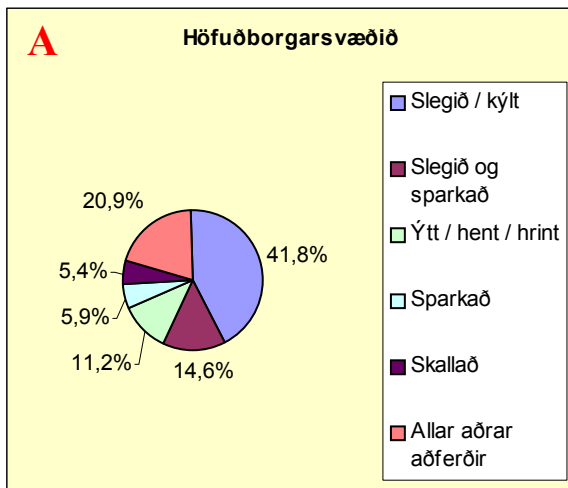


Algengustu aðferðir við líkamsmeiðingar eru þær að þolandi er sleginn, í hann sparkað eða honum hrint. Langflestar þeirra eru framdar án vopna. Stundum er notast við það sem hendi er næst til að veita áverka og dæmi eru um að höfði árásarþola sé barið við harðan flöt, hann kaffærður í snjó eða í hann kastað. Í þeim tilvikum þar sem vopn koma við sögu, er beitt egg-vopni 40 sinnum og barefli 61 sinni. Önnur vopnabeiting er fátíðari.

Árásaraðferð	Höfuðborgarsvæðið		Landsbyggðin		Samtals landið allt				
Slegið / kýlt	476	40,9%	41,8%	230	46,9%	49,0%	706	42,7%	43,9%
Slegið og sparkað	166	14,3%	14,6%	66	13,5%	14,1%	232	14,0%	14,4%
Ýtt / hent / hrint	128	11,0%	11,2%	61	12,4%	13,0%	189	11,4%	11,8%
Sparkað	67	5,8%	5,9%	28	5,7%	6,0%	95	5,7%	5,9%
Skallað	61	5,2%	5,4%	19	3,9%	4,1%	80	4,8%	5,0%
Barefli	41	3,5%	3,6%	20	4,1%	4,3%	61	3,7%	3,8%
Bit / klór	34	2,9%	3,0%	15	3,1%	3,2%	49	3,0%	3,0%
Eggvopn	33	2,8%	2,9%	7	1,4%	1,5%	40	2,4%	2,5%
Hálstak	32	2,8%	2,8%	4	0,8%	0,9%	36	2,2%	2,2%
Ógnað með eggvopni	15	1,3%	1,3%	6	1,2%	1,3%	21	1,3%	1,3%
Ógnað með barefli	6	0,5%	0,5%	3	0,6%	0,6%	9	0,5%	0,6%
Flösku hent í þola	7	0,6%	0,6%	1	0,2%	0,2%	8	0,5%	0,5%
Togað í hár	5	0,4%	0,4%	1	0,2%	0,2%	6	0,4%	0,4%
Snúið upp á handlegg	5	0,4%	0,4%	1	0,2%	0,2%	6	0,4%	0,4%
Annað	62	5,3%	5,4%	7	1,4%	1,5%	69	4,2%	4,3%
Ekki vitað	25	2,1%	A	21	4,3%	B	46	2,8%	
<b>Samtals</b>	<b>1.163</b>			<b>490</b>			<b>1.653</b>		

og B). Sjá nánari skýringar í kafla 2 um mismunandi hlutfallstölur.

Athuga ber að fleiri aðferðir en ein eru stundum viðhafðar í hverju máli fyrir sig. Heildarfjöldinn er þannig um fimmtungi meiri en málafjöldinn.



## Áverkar

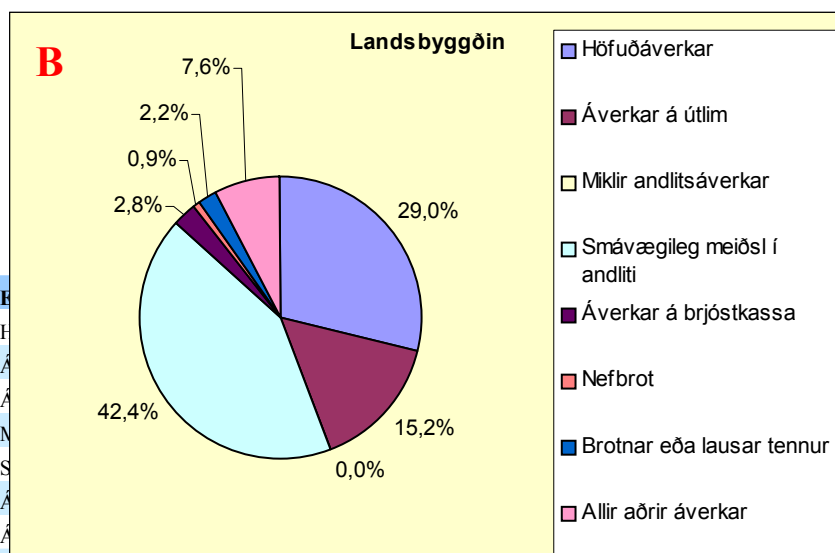
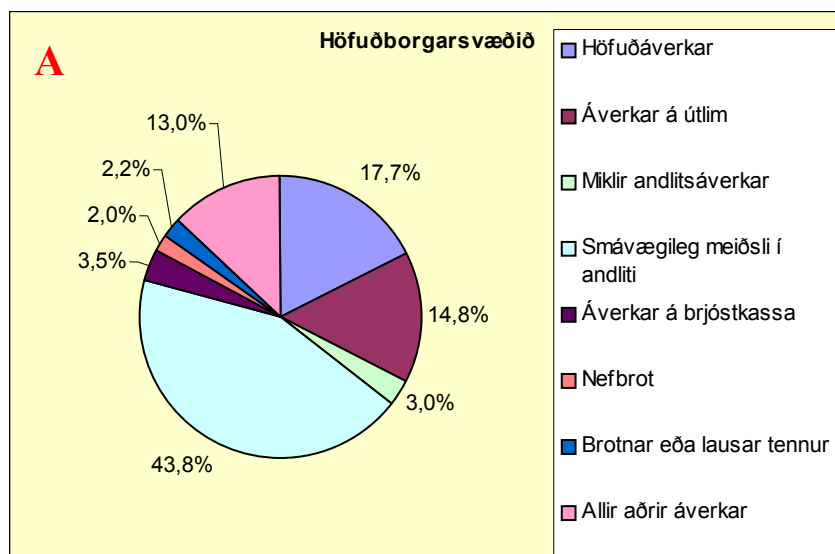
Smávægileg meiðsl í andliti eru algengustu áverkarnir í líkamsmeiðingum á landinu öllu árið 1999. Þar eftir koma aðrir höfuðáverkar og áverkar á útlimum. Nokkuð er um alvarleg meiðsl, svo sem mikla andlitsáverka, nefbrot og brotnar eða lausar tennur. Miklir andlitsáverkar, nefbrot og áverkar á baki og brjóstkassa virðast algengari á höfuðborgarsvæðinu. Þá er algengara á höfuðborgar-svæðinu en á landsbyggðinni að ekki sé vitað um eðli áverka. Í 41 máli hlutust engir áverkar af árás.

Athygli vekur að á landsbyggðinni er ekki skráð neitt tilfelli mikilla andlitsáverka. Vera kann að slík mál hafi verið færð sem "höfuðáverkar", vegna hins háa hlutfalls slíkra mála á landsbyggðinni samanborið við höfuðborgarsvæðið.

*Það athugist að gulu dálkar töflunnar sýna eingöngu hlutfall tilvika þar sem meiðsl eru kunn og samsvara upplýsingum í myndunum hér að neðan (A og B). Sjá nánari skýringar í kafla 2 um mismunandi hlutfallstölur.*

*Á myndunum hér til hliðar eru dregnir fram helstu flokkar áverka. Hlutfallstölur eiga við þau mál þar sem vitað er um eðli áverka.*

*Brotþolum voru stundum veittir fleiri áverkar en einn. Áverkar eru þannig tæplega fimmtungi fleiri en mála fjöldinn.*



## Kyn og aldur árársarmanna

Árársarmenn voru í miklum meirihluta karlar eða 1.314 á móti 124 konum. Ekki er vitað um kyn árársarmanna í 208 málum.

Kyn	Höfuðborgarsvæðið		Landsbyggðin		Samtals landið allt				
Karl	885	77,8%	91,9%	429	84,4%	90,3%	1.314	79,8%	91,4%
Kona	78	6,9%	8,1%	46	9,1%	9,7%	124	7,5%	8,6%
Ekki vitað	175	15,4%	<b>A</b>	33	6,5%	<b>B</b>	208	12,6%	
<b>Samtals</b>	<b>1.138</b>			<b>508</b>			<b>1.646</b>		

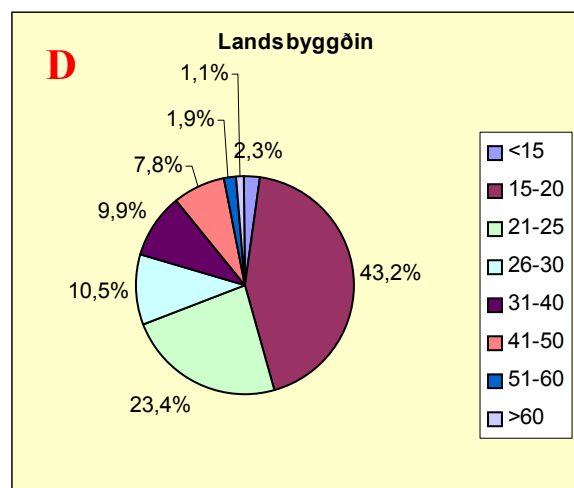
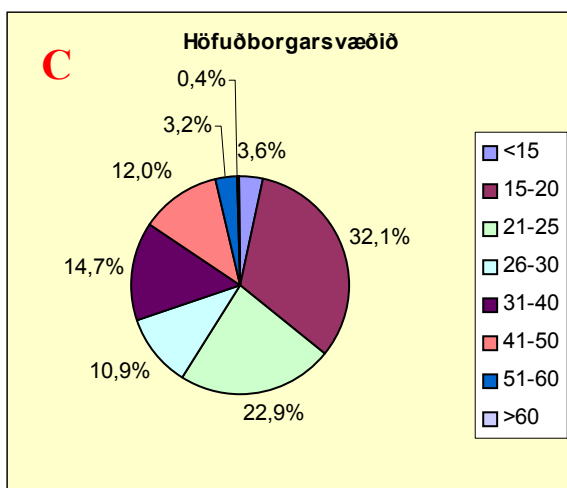
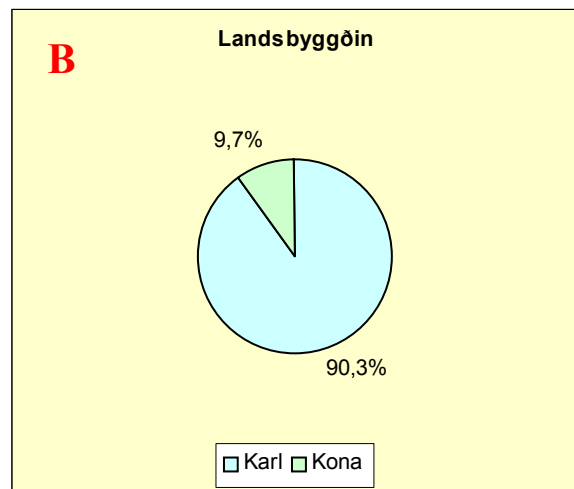
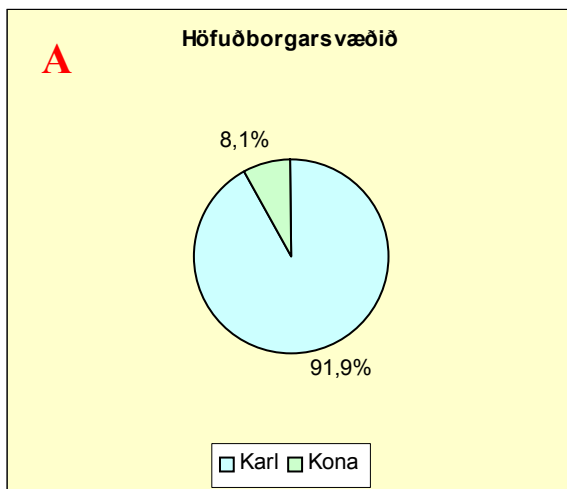
Hlutfall kvenna sem árársarmanna er nokkru minna á höfuðborgarsvæðinu.

Aldur	Höfuðborgarsvæðið		Landsbyggðin		Samtals landið allt				
<15	35	3,1%	3,6%	11	2,2%	2,3%	46	2,8%	3,2%
15-20	309	27,2%	32,1%	205	40,4%	43,2%	514	31,2%	35,7%
21-25	221	19,4%	22,9%	111	21,9%	23,4%	332	20,2%	23,1%
26-30	105	9,2%	10,9%	50	9,8%	10,5%	155	9,4%	10,8%
31-40	142	12,5%	14,7%	47	9,3%	9,9%	189	11,5%	13,1%
41-50	116	10,2%	12,0%	37	7,3%	7,8%	153	9,3%	10,6%
51-60	31	2,7%	3,2%	9	1,8%	1,9%	40	2,4%	2,8%
>60	4	0,4%	0,4%	5	1,0%	1,1%	9	0,5%	0,6%
Ekki vitað	175	15,4%	<b>C</b>	33	6,5%	<b>D</b>	208	12,6%	
<b>Samtals</b>	<b>1.138</b>			<b>508</b>			<b>1.646</b>		

Talsverður munur er á aldri árársarmanna á höfuðborgarsvæðinu og á landsbyggðinni.

Í sumum málum eru árársarmenn fleiri en einn. Fjöldi árársarmanna er þannig meiri en mála fjöldinn.

*Það athugist að gulu dálkar töflunnar sýna eingöngu hlutfall tilvika þar sem kunnugt er um kyn og aldur, og samsvara upplýsingum í myndunum hér að neðan (A, B, C og D). Sjá nánari skýringar í kafla 2 um mismunandi hlutfallstölur.*



## Kyn og aldur þolenda

Þolendur líkamsmeiðinga voru karlar í meirihluta eða 1.091 en konur 359, alls 1.450. Ekki er vitað um kyn og aldur í 24 tilvikum. Konur á landsbyggðinni urðu hlutfallslega sjaldnar fyrir líkamsmeiðingum en kynsystur þeirra á höfuðborgarsvæðinu, sem er í öfugu hlutfalli við kyn árásmanna miðað við sömu forsendur.

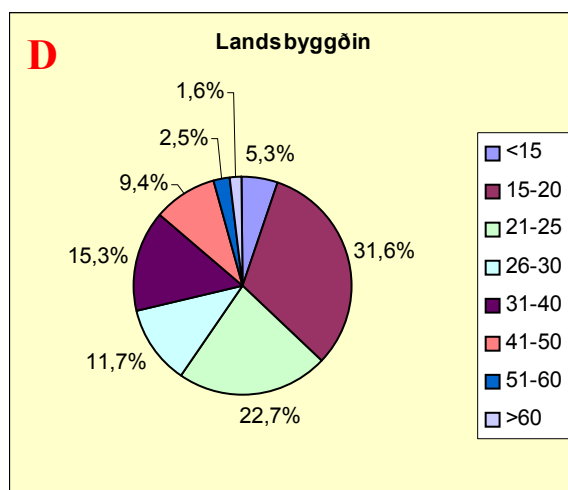
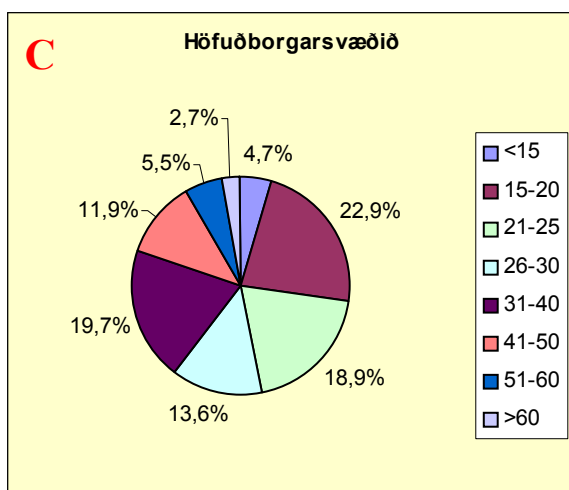
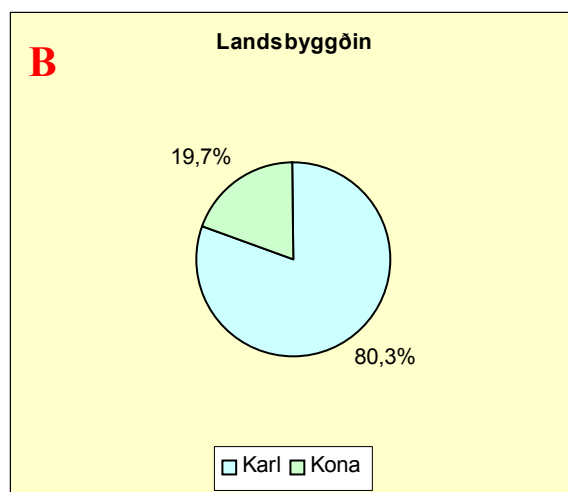
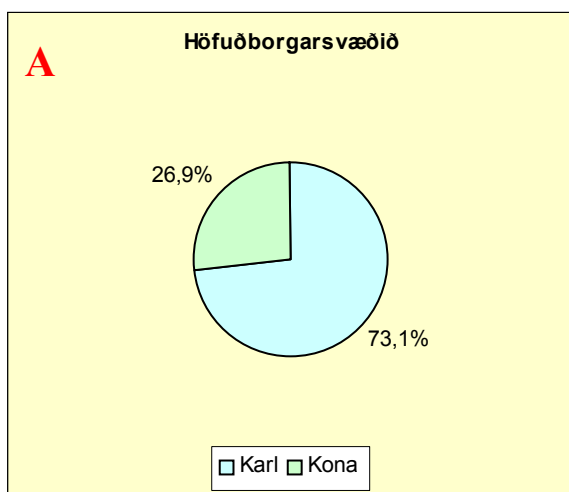
Talsverður munur er á aldri þolenda á höfuðborgarsvæðinu og á landsbyggðinni.

Kyn	Höfuðborgarsvæðið		Landsbyggðin	Samtals landið allt					
Karl	740	72,2%	73,1%	351	78,2%	80,3%	1091	74,0%	75,2%
Kona	273	26,6%	26,9%	86	19,2%	19,7%	359	24,4%	24,8%
Ekki vitað	12	1,2%	A	12	2,7%	B	24	1,6%	
Samtals	1.025			449			1.474		

Aldur	Höfuðborgarsvæðið		Landsbyggðin	Samtals landið allt					
<15	48	4,7%	4,7%	23	5,1%	5,3%	71	4,8%	4,9%
15-20	232	22,6%	22,9%	138	30,7%	31,6%	370	25,1%	25,5%
21-25	191	18,6%	18,9%	99	22,0%	22,7%	290	19,7%	20,0%
26-30	138	13,5%	13,6%	51	11,4%	11,7%	189	12,8%	13,0%
31-40	200	19,5%	19,7%	67	14,9%	15,3%	267	18,1%	18,4%
41-50	121	11,8%	11,9%	41	9,1%	9,4%	162	11,0%	11,2%
51-60	56	5,5%	5,5%	11	2,4%	2,5%	67	4,5%	4,6%
>60	27	2,6%	2,7%	7	1,6%	1,6%	34	2,3%	2,3%
Ekki vitað	12	1,2%	C	12	2,7%	D	24	1,6%	
Samtals	1.025			449			1.474		

Í sumum málum eru þolendur fleiri en einn. Fjöldi þolenda er þannig meiri en málaþöldinn.

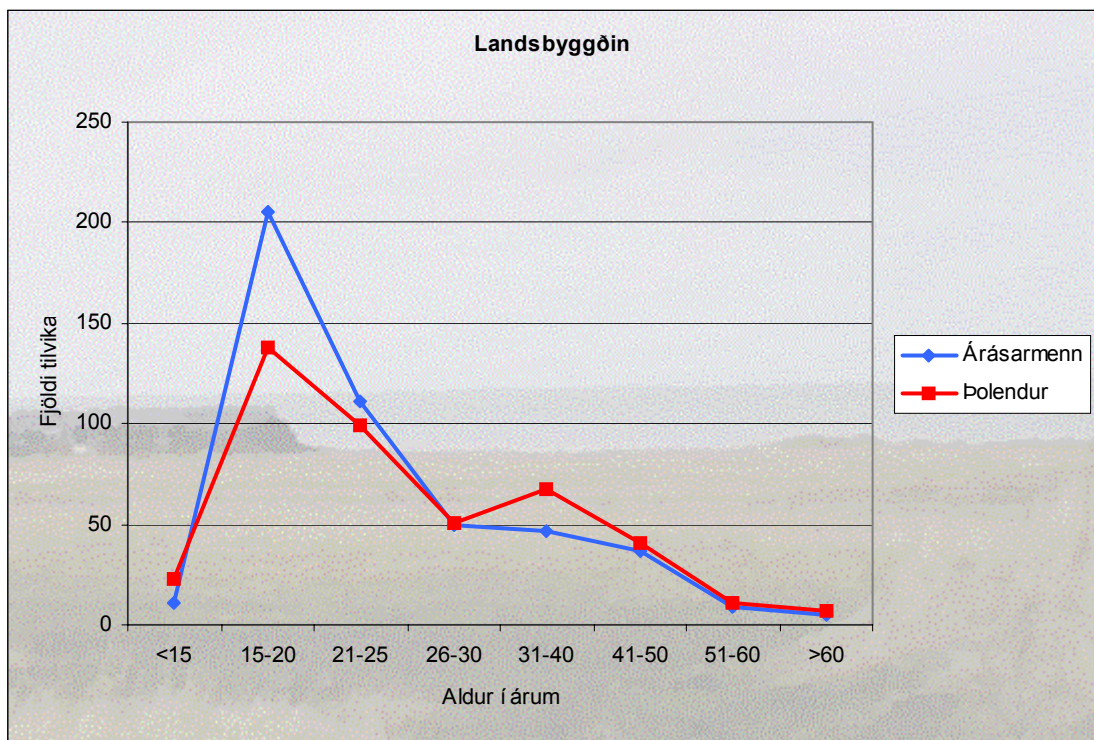
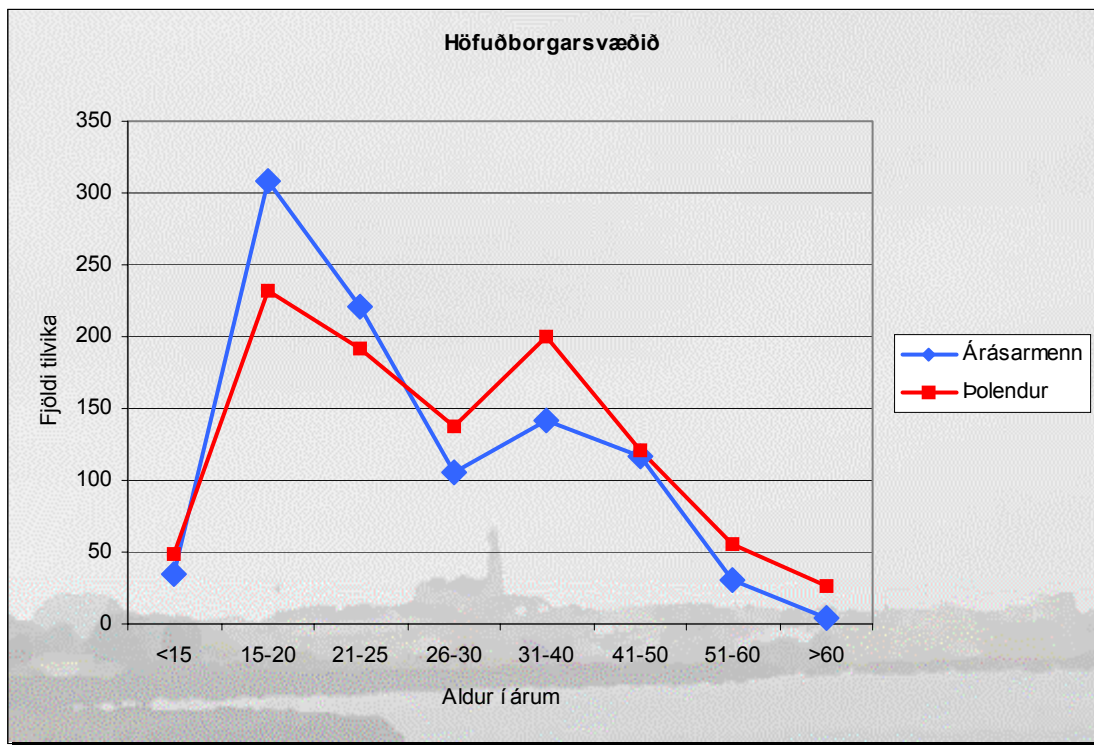
Það athugist að gulu dálkar töflunnar sýna eingöngu hlutfall tilvika þar sem kunnugt er um kyn og aldur, og samsvara upplýsingum í myndunum hér að neðan (A, B, C og D). Sjá nánari skýringar í kafla 2 um mismunandi hlutfallstölur.



## Aldur árásmanna og þolenda borinn saman

Sjá má að yngra fólkið er oftast gerendur en þolendur í ofbeldismálum. Þessu er öfugt farið hjá börnum undir 15 ára aldri og meðal hinna eldri.

Myndirnar hér að neðan sýna aldur gerenda og þolenda í þeim tilvikum sem hann er kunnur. Það athugist að á myndunum eru aldursbilin ýmist 14, 6, 5 eða 10 ár. Þær sýna fjölda tilvika en ekki hlutfallstölur eins og er víðast annarsstaðar í þessari samantekt.

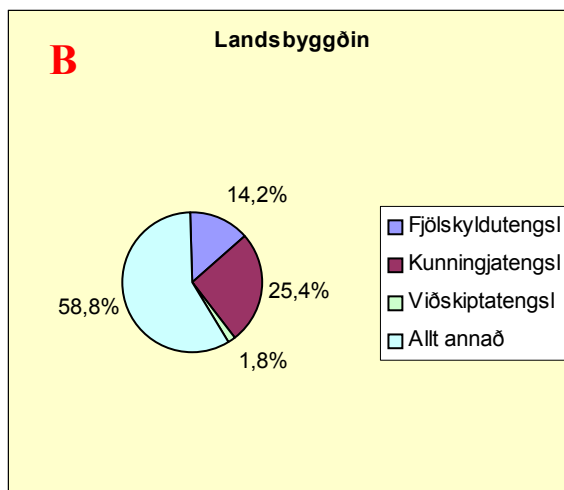
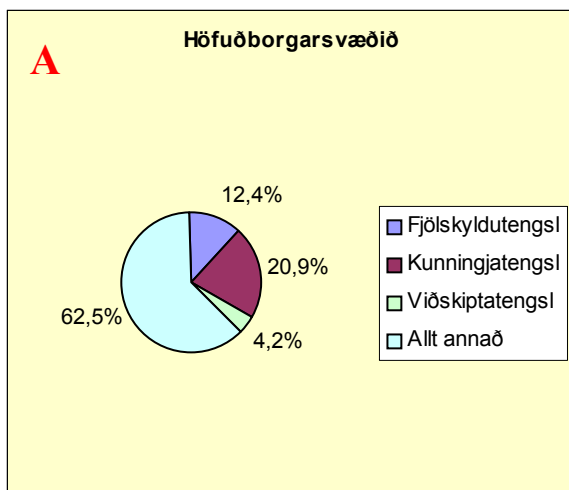


## Tengsl árásmanna og þolenda

Í meirihluta líkamsmeiðingamála á landinu öllu þekktust árásmenn og árásrþolar ekki, eða í 555 málum á höfuðborgarsvæðinu og 221 máli á landsbyggðinni. Einnig var nokkuð algengt að árásmenn og árásrþolar á landinu öllu hafi verið vinir eða kunningjar.

Tengsl aðila	Höfuðborgarsvæðið		Landsbyggðin		Samtals landið allt				
Hjón / sambýlingar	64	6,8%	7,0%	28	7,0%	7,2%	92	6,9%	7,0%
Fyrrum par / sambýlingar / hjón	27	2,9%	2,9%	3	0,8%	0,8%	30	2,2%	2,3%
Fjölskylda / skyldmenni	23	2,5%	2,5%	24	6,0%	6,2%	47	3,5%	3,6%
Vinir / kunningjar	152	16,2%	16,6%	94	23,6%	24,1%	246	18,4%	18,8%
Skólafélagar	25	2,7%	2,7%	2	0,5%	0,5%	27	2,0%	2,1%
Vinnufélagar	4	0,4%	0,4%	2	0,5%	0,5%	6	0,4%	0,5%
Nágrannar	11	1,2%	1,2%	1	0,3%	0,3%	12	0,9%	0,9%
Starfsmaður / viðskiptavinur	5	0,5%	0,5%	0	0,0%	0,0%	5	0,4%	0,4%
Dyravörður / gestur	34	3,6%	3,7%	7	1,8%	1,8%	41	3,1%	3,1%
Þekktust ekki	555	59,2%	60,5%	221	55,4%	56,7%	776	58,1%	59,3%
Annað	18	1,9%	2,0%	8	2,0%	2,1%	26	1,9%	2,0%
Ekki vitað	19	2,0%	A	9	2,3%	B	28	2,1%	
<b>Samtals</b>	<b>937</b>			<b>399</b>			<b>1.336</b>		

Það athugist að gulu dálkar töflunnar sýna eingöngu hlutfall tilvika þar sem kunnugt er um tengsl aðila, og samsvara upplýsingum í myndunum hér að neðan (A og B). Sjá nánari skýringar í kafla 2 um mismunandi hlutfallstölur.



Á myndunum hér að ofan eru flokkun tengsla úr töflunni einfölduð og dregið saman í fjóra flokka á eftirfarandi hátt:

Fjölskyldutengsl:	Kunningjatengsl:	Viðskiptatengsl:	Allt annað:
Hjón/sambýlingar	Vinir/kunningjar	Starfsmaður/viðskiptavinur	Þekktust ekki
Fyrrum par/sambýlingar/hjón	Skólafélagar	Dyravörður/gestur	Annað
Fjölskylda/skyldmenni	Vinnufélagar		
	Nágrannar		

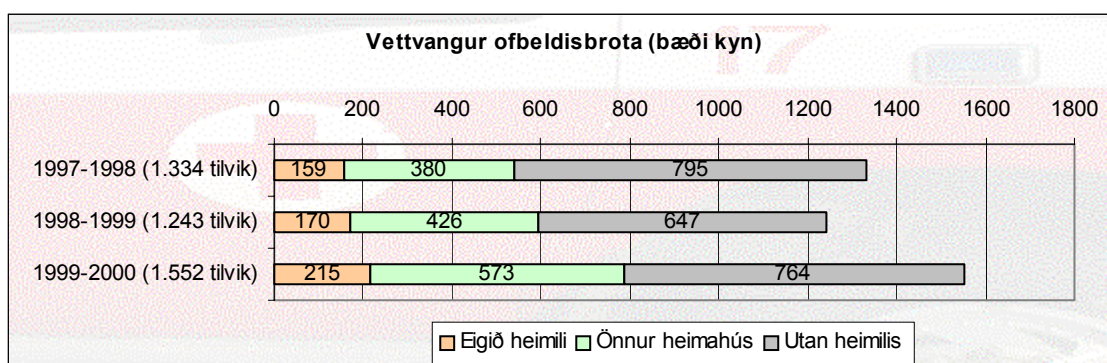
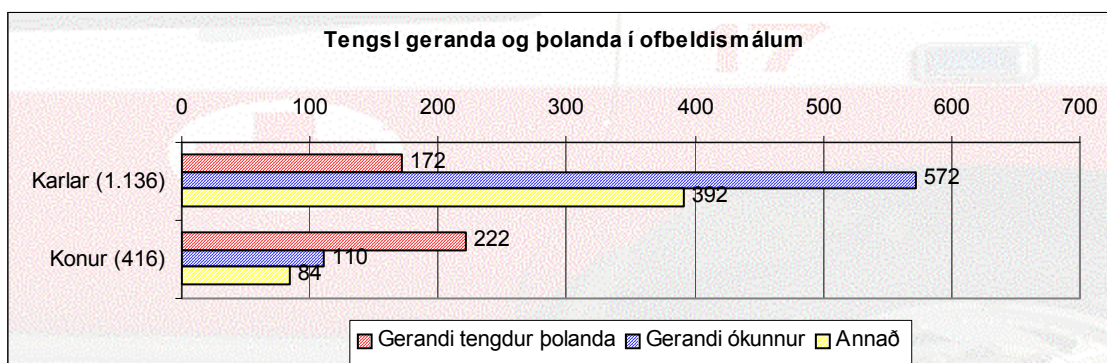
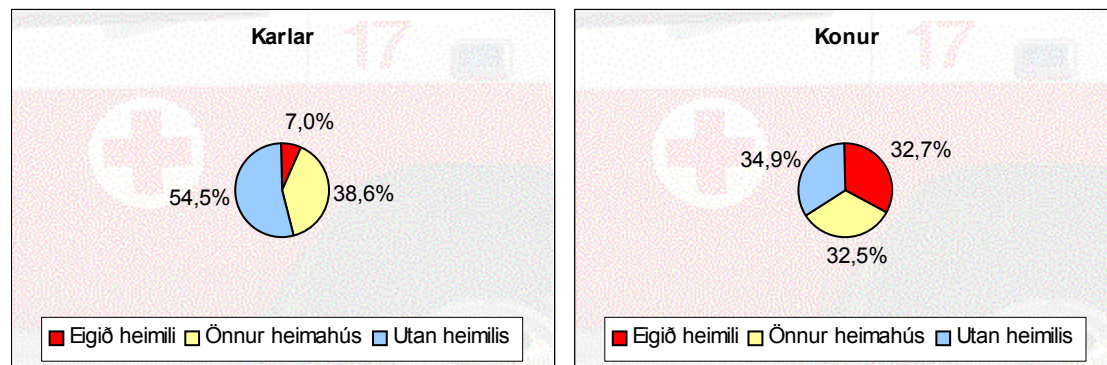


## Komur vegna ofbeldis á slysa- og bráðamóttöku LSH

Samkvæmt tölum frá slysa- og bráðamóttöku Landspítala – háskólasjúkrahúss í Fossvogi leituðu þangað 1.136 karlar vegna ofbeldis frá miðju ári 1999 til sama tíma árið 2000, en 416 konur. Upplýsingar á þessari blaðsíðu eru byggðar á svörum sjúklinga og eru birtar hér til þess að fá megi sem gleggsta mynd af málaflokknum.

Verulegur munur kemur fram á vettvangi ofbeldisbrota eftir kynjum. Til að mynda verða konur fyrir ofbeldi á eigin heimilum í um þriðjungi tilvika en karlar í tæpum 7% tilvika.

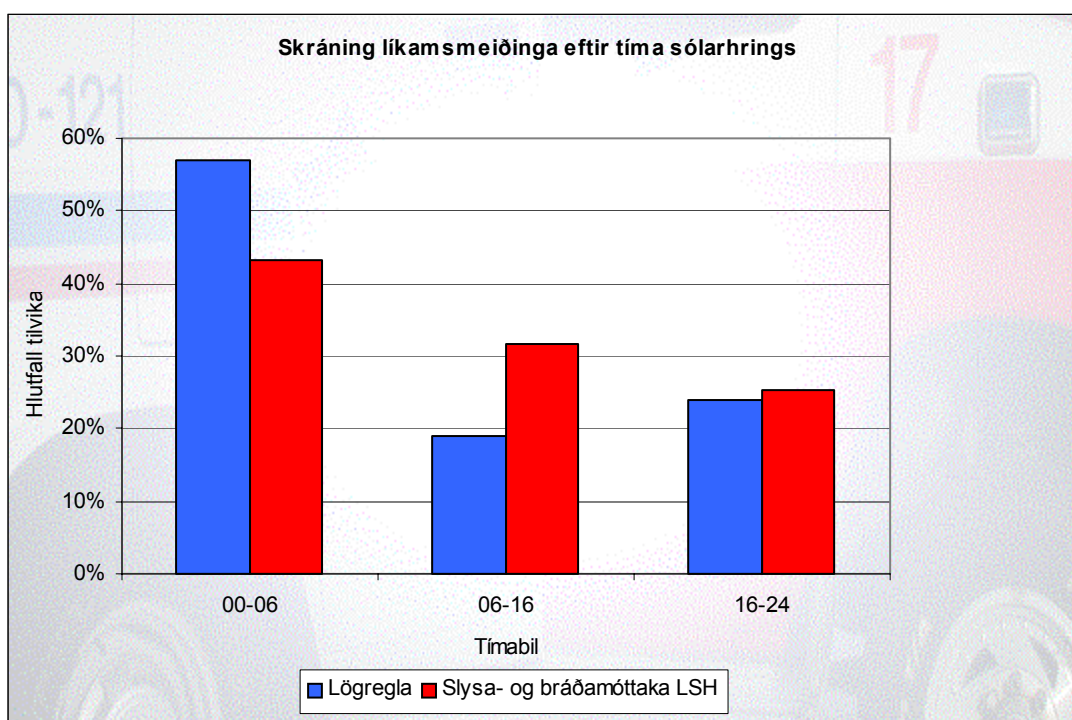
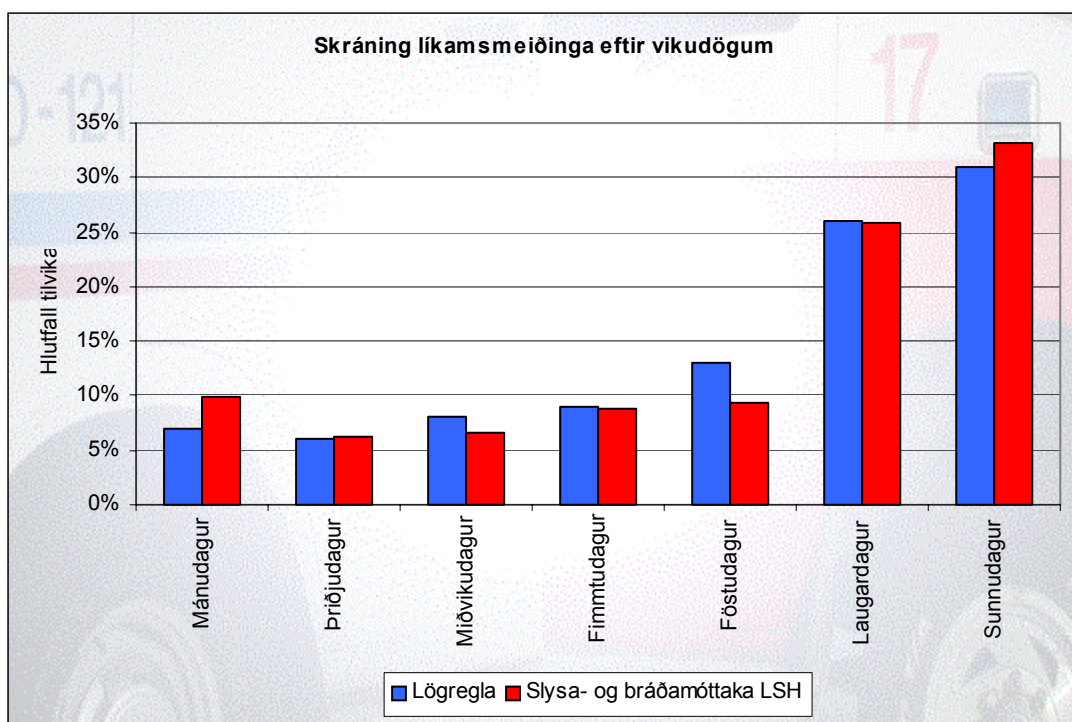
Mikill munur er einnig á kynjum ef litið er til tengsla geranda og þolanda. Þannig verður meirihluti karla fyrir ofbeldi af hálfu aðila sem er þeim ókunnur eða lítt kunnur. Meirihluti kvenna er á einhvern hátt tengdur gerandanum. Er þá um að ræða þáverandi eða fyrrverandi maka eða sambýling, annan fjölskyldumeðlim eða kunningja. Það kemur heim við tölurnar um vettvang ofbeldisins, þar sem svo stórt hlutfall kvenna verður fyrir ofbeldinu á eigin heimili.



Það athugist í myndinni hér að ofan, að tímabil vegna gagna LSH er eitt ár, frá miðju ári fram til miðs næsta árs (til dæmis á neðsta súlun við um 12 mánaða tímabilið 1. júlí 1999 til 30. júní 2000).

## Samanburður gagna lögreglu og slysa- og bráðamóttöku LSH

Hér er gerður samanburður á tölum frá lögreglu höfuðborgarsvæðisins, og slysa- og bráðamóttöku Landspítala – háskólasjúkrahúss í tilteknum atriðum. Á myndunum er reiknað meðaltal tveggja ára tímabils komuskráninga á LSH, frá miðju ári 1998 til miðs árs 2000. Gögn lögreglu miðast sem fyrr við árið 1999. Hlutfall tíma og vikudaga milli aðila helst nokkuð í hendur, þó á þann hátt að komur þolenda til aðhlyningar virðast í sumum tilvikum geta orðið nokkru eftir að atvikið á sér stað. Í þessu sambandi verður þó einnig að hafa í huga að fleiri leita til slysa- og bráðamóttöku en til lögreglu vegna líkamsmeiðinga og kann það að hafa áhrif við þennan samanburð.



Sjá má á tölum slysa- og bráðamóttöku LSH að fjöldi þeirra sem koma til aðhlyningar vegna ofbeldis hefur verið nokkuð breytilegur. Séu þrjú árslöng tímabil, frá miðju ári 1997 fram á mitt ár 2000, borin saman, má sjá fjölgun tilvika í heimahúsum, sérstaklega þar sem skilgreint er sem “önnur heimahús”. Ennfremur má sjá breytingu á hlutfalli kynja. Þannig var hlutfall kvenna sem þolenda ofbeldis um 26% á móti 74% karla, á fyrsta tímabilinu. Á því næsta hækkar hlutfall kvenna í um 29% en lækkar svo í um 27% á því síðasta.

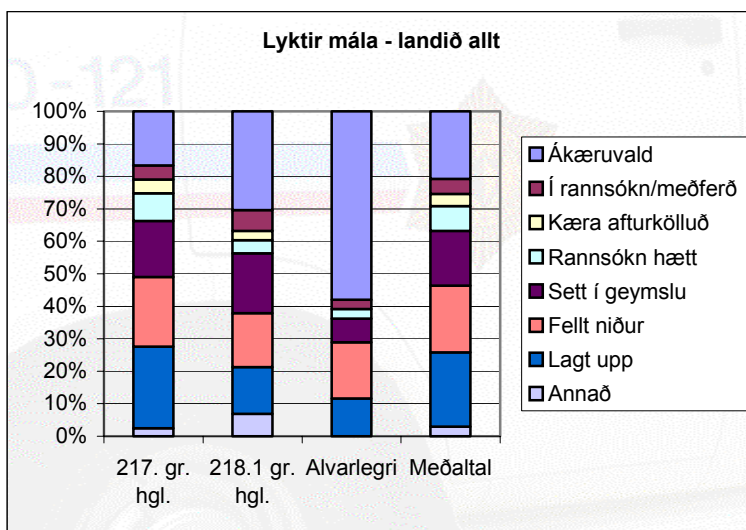
Samkvæmt tilkynningum til lögreglu árið 1999 voru konur þolendur í um 27% tilvika en karlar í 73%. Ef þau tilvik eru borin saman við fjölda þeirra sem leituðu til slysa- og bráðamóttöku frá miðju ári 1999 fram á mitt ár 2000, kemur í ljós á móti stórt hlutfall karla og kvenna. Af þessu má álykta að ekki sé mikill munur á tilkynntum líkamsmeiðingum til lögreglu, eftir því hvort kona eða karl hafi orðið fyrir ofbeldinu.

Samkvæmt gögnum slysa- og bráðamóttöku LSH er hlutfall heimilisofbeldis mun hærra en í gögnum lögreglu. Af því má álykta að líkamsmeiðingar í heimahúsum séu síður tilkynntar lögreglu en aðrar.

Fjöldi fólks sem kom vegna ofbeldisáverka á slysa- og bráðamóttöku LSH frá miðju ári 1999 fram á mitt ár 2000 var 1.552 en fjöldi þolenda líkamsmeiðinga samkvæmt tilkynningum til lögreglu á höfuðborgarsvæðinu árið 1999 voru 1.025, eða um þriðjungu færri. Þó svo að óvarlegt sé að álykta úr frá þessum tölum, þá kann þetta að gefa vísbendingu um hlutfall líkamsmeiðinga sem tilkynnt er til lögreglunnar á höfuðborgarsvæðinu.

## Staða og lyktir mála

Allt landið	217. gr. hgl.	218.1 gr. hgl.	Alvarlegri	Heildarmeðaltal
Ákærvald	16,6%	30,5%	58,0%	20,8%
Í rannsókn/meðferð	4,4%	6,3%	2,9%	4,6%
Kæra afturkölluð	4,2%	2,9%	0,0%	3,8%
Rannsókn hætt	8,7%	4,0%	2,9%	7,7%
Sett í geymslu	17,2%	18,4%	7,3%	16,8%
Fellt niður	21,5%	16,7%	17,4%	20,6%
Lagt upp	25,1%	14,4%	11,6%	22,8%
Annað	2,5%	6,9%	0,0%	3,0%



Yfirlitin sem hér er byggt á, sýna þau mál þar sem líkamsmeiðing er skráð sem aðalbrot í málaskrá lögreglu og kært er á árinu 1999 (miðað er við stöðu málanna í málaskrá í árslok 2000). Málafjöldinn er minni en fjöldi brota sem fram kemur í heildaryfirliti ársskýrslu ríkislögreglustjórans

vegna ársins 1999. Vísast til nánari skýringa um forsendur í kafla 2.

Á myndinni eru mál, sem falla í málaskrá lögreglu í flokkinn "Önnur brot", talin með brotum samkvæmt 217. gr. Þau mál eru fá og hafa óveruleg hlutfallsleg áhrif.

Eftirtaldir flokkar eru teknir saman í einn flokk, merktan "Alvarlegri" á yfirlitum: greinar 211, 218.2, 215 (mannsbani hlýst vegna gáleysis) og 219 (alvarlegir áverkar, sambærilegir og um getur í 218. gr., hljótast vegna gáleysis).

## Skýringar við töflu hér að ofan

Undir 217. gr. almennra hegningarlaga falla vægustu líkamsárásir. Málssókn vegna þeirra er opinber en mál skal ekki höfða nema almenningshagsmunir krefjist þess. Öllu alvarlegri árásir falla undir 218.1 gr. Loks eru alvarlegustu brotin meðal annars samkvæmt 211., 218.2, 215. og 219. gr. sömu laga.

Undir liðnum “Ákærvald” eru mál sem skráð eru til áframhaldandi meðferðar.

Þar sem talað er um “Í rannsókn/meðferð” er átt við að mál er enn skráð á deild, lögreglumann eða löglærðan fulltrúa.

Undir liðinn “Geymsla” er oftast skráð þegar ekki hefur borist krafa eða beðið er gagna. Þá eru skráð þarna óupplýst mál, sem haldið er opnum. Þau mál eru reyndar ekki mörg.

Ákærandi hefur heimild til að fella niður sakamál með vísan til 112. gr. laga nr. 19/1991 um meðferð opinberra mála. Þá má falla frá saksókn skilorðsbundið samkvæmt 1. mgr. 113. gr. sömu laga, sbr. 56. gr. almennra hegningarlaga eða án skilorðs samkvæmt 2. mgr. 113. gr. Í þessum tilvikum er almennt um að ræða mál þar sem rannsókn hefur farið fram.

Skilgreining á því sem kallað er “að leggja mál upp”, er önnur. Í slíkum tilvikum hefur lögregla oftast verið kölluð til og skráir niður málsatvik en formleg kæra ekki verið lögð fram. Þá er gjarnan um að ræða minniháttar mál þar sem þolandi óskar ekki eftir því að frekar verði aðhafst í málinu. Hér ráða einnig önnur atriði, svo sem alvarleiki máls, hvort einhverjar vísbendingar eru til að vinna eftir, hvort einhver sérstakur er grunaður, eða hvort almenningshagsmunir gefi tilefni til þess að hafist sé handa. Þó svo að mál hafi verið lagt upp kann það að verða tekið upp að nýju, ef eitthvað kemur fram sem gefur tilefni til þess.

Í sumum tilvikum er þolandi ekki reiðubúinn að leggja fram kæru og er jafnvel mótfallinn því að leggja rannsókninni lið. Það getur haft áhrif á framgang rannsóknar, því oft er viðkomandi eina vitnið að árásinni.

Það sem fellur undir “Annað” eru til dæmis frávisanir og þegar frumskýrsla hefur verið gerð en málið ekki skráð í rannsókn.

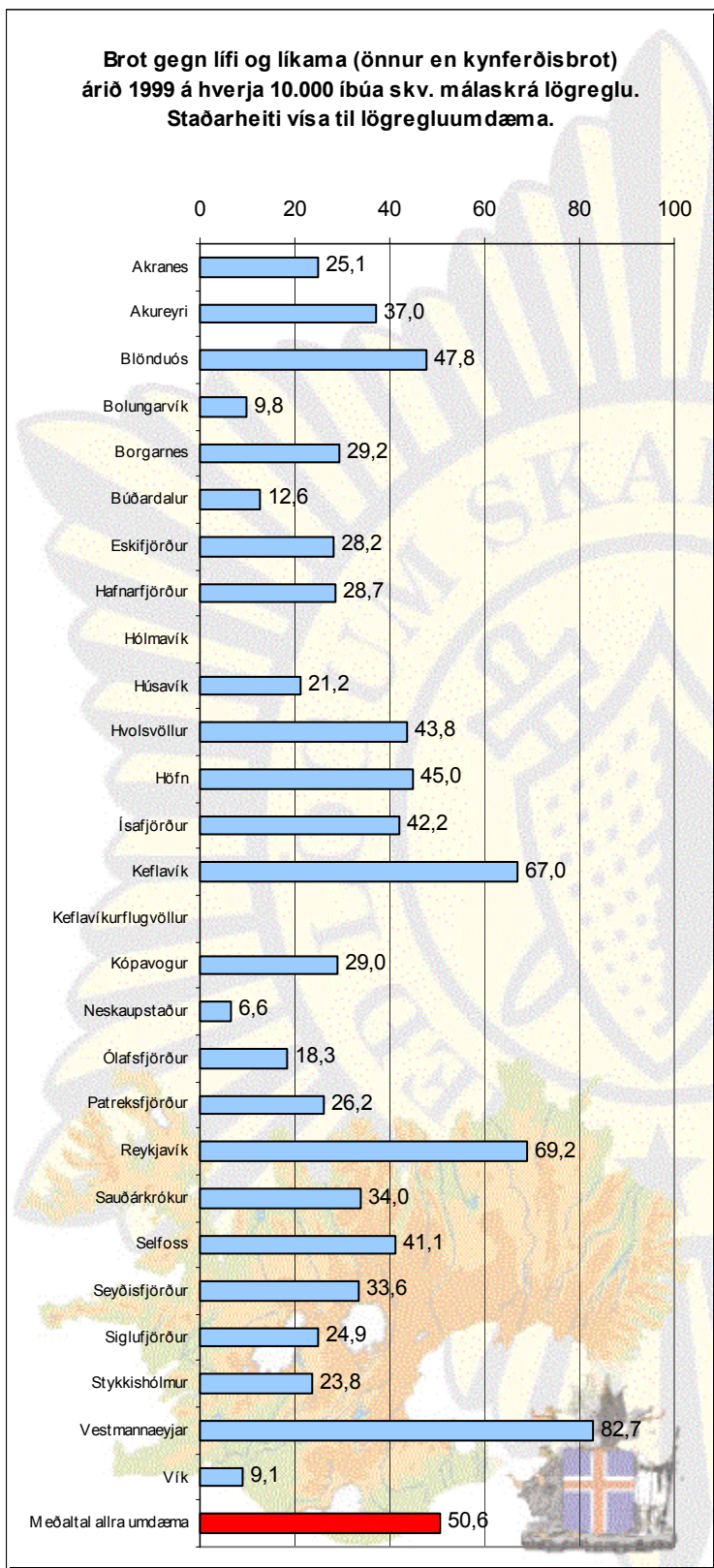
### Nokkur atriði um sagnæmisskilyrði

Í 18. gr. hgl. eru tilgreind sagnæmisskilyrði fyrir *hegningarlögin* sjálf: ásetningur eða gáleysi. Reglan er þar sú, að ásetningur er ætíð áskilinn, nema sérstök heimild sé til þess í lögunum að refsfa fyrir gáleysisbrot. Er þá ýmist um sérstök gáleysisákvæði að ræða eins og 215. gr. og 219. gr., eða gáleysi er tiltekið við hlið ásetnings í viðkomandi refsíákvæði.

...  
Mikilvægt *frávik* frá meginreglunni er að finna í 218. gr. hgl. um visvitandi líkamsárás. Þar nægir til refsíabyrgðar fyrir ásetningsbrot, að afleiðingar árásar verði taldar áráðarmanni til sakar vegna *gáleysis* (*dolus mixtus cum culpa*). Stafar þetta frávik af miklum sönnunarörðugleikum, sem ella væru fyrir hendi. Reglan um *dolus mixtus* (blandaðar sagnæmiskröfur) á við um báðar málsgreinar 218. gr. hgl. óháð því, hvort líkamstjón eða líftjón hlýst af verknaði. Um líftjón sem afleiðingu verks hagar þó sérstaklega til að því leyti, að slík afleiðing verður einungis rakin til gáleysis, en ekki ásetnings, því að þá ætti 211. gr. hgl. við um brotið. Leiði verknaður hins vegar til líkamstjóns, verður sú afleiðing rakin til hvors sem er, ásetnings eða gáleysis.

*Heimild: Jónatan Þórmundsson: Afbrot og refsíabygð I. Háskólaútgáfan 1999, bls.41-42.*

## Samanburður á tíðni ofbeldisbrota milli umdæma



Samanburður milli lögregluumdæma leiðir í ljós að meðaltal brota á hverja 10.000 íbúa er 50,6 tilvik á landsvísu á árinu 1999 (sjá rauðu súluna á myndinni).

Langmest tíðni þessara brota er í Vestmannaeyjum, þá í Reykjavík og Keflavík. Ekkert brot var kært á Hólmavík né á Keflavíkurflugvelli. Að öðru leyti er tíðnin sýnu lægst í Neskaupstað, Vík, Bolungarvík og Búðardal. Ef litið er til höfuðborgarsvæðisins eins, þá er tíðni líkamsmeiðinga þar nokkru meiri en landsmeðaltal, eða 57,3 tilvik á hverja 10.000 íbúa. Tíðni á landsbyggðinni er 40,0%.

Greining sem þessi getur verið lögreglu hvers umdæmis afar hjálpleg. Athuga þarf innan hvers umdæmis í hverju vandinn liggur, einkum þar sem hlutfall brota er hátt. Bregðast þarf við í kjölfarið þegar búið er að gera sér grein fyrir því hverjir eru helstu áhrifaþættir afbrotahegðunar. Mikilvægt er að lögregluembættin hafi samstarf við sjúkrahúsin um að fá sýn á það hvenær ofbeldi á sér stað, hverjir eru valdir að því og hvers vegna. Þannig fást tölulegar upplýsingar um brot sem framin eru en koma oft ekki til kasta lögreglu. Samstarf er einnig nauðsynlegt við félagsmálayfirvöld, veitingamenn og aðra til fækkunar brota.

*Við útreikninginn er miðað við endanlegar tölur frá Hagstofu Íslands um íbúafjölda hvers umdæmis 1. desember 1998.*

## VIÐAUKI: UMDÆMI LÖGREGLUSTJÓRA

### Akranes

Akranes

### Akureyri

Akureyri  
Dalvíkurbyggð  
Eyjafjarðarsveit  
Grímseyjarhreppur  
Hríseyjarhreppur  
Arnarneshreppur  
Skriðuhreppur  
Öxnadalshreppur  
Glæsibæjarhreppur  
Svalbarðsstrandarhreppur  
Grýtubakkahreppur

### Blönduós

Húnaþing vestra  
Blönduós  
Áshreppur  
Sveinsstaðahreppur  
Torfalækjarhreppur  
Svínavatnshreppur  
Bólstaðahlíðarhreppur  
Engihlíðarhreppur  
Vindhælishreppur  
Höfðahreppur  
Skagahreppur

### Bolungarvík

Bolungarvík

### Borgarnes

Borgarbyggð  
Hvalfjarðarstrandarhreppur  
Skilmannahreppur  
Innri-Akraneshreppur  
Skorradalshreppur  
Hvítársíðuhreppur  
Leirár- og Melahreppur  
Borgarfjarðarsveit

### Búðardalur

Dalabyggð  
Saurbæjarhreppur

### Fjarðabyggð

*Eskifjörður*  
Fjarðabyggð utan Neskaupstaðar  
Mjóafjarðarhreppur  
Fáskrúðsfjarðarhreppur  
Búðahreppur  
Stöðvarhreppur  
Breiðdalshreppur  
Djúpavogshreppur

*Neskaupstaður*  
Neskaupstaður

### Hafnarfjörður

Hafnarfjörður  
Garðabær  
Bessastaðahreppur

### Hólmavík

Hólmavíkurhreppur  
Kaldrananeshreppur  
Árneshreppur  
Kirkjubólshreppur  
Broddaneshreppur  
Bæjarhreppur

### Húsavík

Húsavík  
Hálshreppur  
Ljósavatnshreppur  
Bárðdælahreppur  
Skútustaðahreppur  
Reykðalahreppur  
Aðaldælahreppur  
Reykjahreppur  
Tjörneshreppur  
Kelduneshreppur  
Öxarfjarðarhreppur  
Raufarhafnarhreppur  
Svalbarðshreppur  
Þórshafnarhreppur

### Hvolsvöllur

Hvolhreppur  
Rangárvallahreppur

Ásahreppur  
Djúpárhreppur  
Austur-Eyjafjallahreppur  
Vestur-Eyjafjallahreppur  
Austur-Landeyjahreppur  
Vestur-Landeyjahreppur  
Fljótshlíðarhreppur  
Holta- og Landsveit

### Höfn

Hornafjörður

### Ísafjörður

Ísafjörður  
Súðavíkurhreppur

### Keflavík

Reykjanesbær  
Sandgerði  
Grindavík  
Gerðahreppur  
Vatnsleysustrandarhreppur

### Keflavíkurflugvöllur

Varnarsvæði skv. milliríkjasamningi

### Kópavogur

Kópavogur

### Ólafsfjörður

Ólafsfjörður

### Patreksfjörður

Vesturbyggð  
Tálknafjarðarhreppur  
Reykhólahreppur

### Reykjavík

Reykjavík  
Mosfellsbær  
Seltjarnarnes  
Kjósarhreppur

### Sauðárkrókur

Skagafjörður (sveitarfélagið)  
Akrahreppur

### Selfoss

Árborg  
Ölfus  
Hveragerði  
Hraungerðishreppur  
Villingaholtshreppur  
Skeiðahreppur  
Gnúpverjahreppur  
Hrunamannahreppur  
Biskupstungnahreppur  
Laugardalshreppur  
Þingvallahreppur  
Gaulverjabæjarhreppur  
Grímsnes- og Grafningshreppur

### Seyðisfjörður

Seyðisfjörður  
Norður-Hérað  
Austur-Hérað  
Skeggjastaðahreppur  
Vopnafjarðarhreppur  
Fljótsdalshreppur  
Borgarfjarðarhreppur  
Fellahreppur

### Siglufjörður

Siglufjörður

### Stykkishólmur

Snæfellsbær  
Stykkishólmur  
Eyrarsveit  
Helgafellssveit  
Kolbeinsstaðahreppur  
Eyja- og Miklaholtshreppur

### Vestmannaeyjar

Vestmannaeyjar

### Vík

Skaftárhreppur  
Mýrdalshreppur