

Efnisyfirlit

SAMANTEKT	4
INNGANGUR	5
AÐFERÐIR OG GÖGN	5
SKRÁNINGAR Í MÁLASKRÁ	8
TILKYNNT AFBROT Á ÍSLANDI	10
ÞRÓUN EINSTAKRA BROTAFLOKKA	16
UMFERÐARLAGABROT	19
AUÐGUNARBROT.....	23
KYNFERÐISBROT	27
MANNDRÁP OG LÍKAMSMEIÐINGAR	31
FÍKNIEFNABROT	35
EIGNASPJÖLL.....	42
NYTJASTULDUR.....	45
BROT GEGN VALDSTJÓRNINI	48
SKJALAFALS	51
BROT GEGN FRÍÐHELGI EINKALÍFS.....	54
BROT GEGN ÁFENGLÖGUM	57
HEIMILDIR	60
VIÐAUKI	61

Samantekt

- Árið 2002 voru 114.545 brot og verkefni skráð í málaskrá lögreglu. Þetta er rúmlega 11% aukning frá árinu 2001.
- Skráðum brotum fjölgaði um 9%, þar af fjölgaði hegningarlagabrotum um 4,6%, umferðarlagabrotum um 10,5% og öðrum sérrefsilagabrotum um 8,7%.
- Flest hegningarlagabrot voru skráð hjá lögreglu á mánudögum, umferðarlagabrot á föstudögum og önnur sérrefsilagabrot á laugardögum.
- Hegningarlagabrot og önnur sérrefsilagabrot en umferðarlagabrot voru fæst í febrúar. Umferðarlagabrot voru fæst í desember.
- 271 brot var tilkynnt á sólarhring árið 2002 en 249 árið 2001.
- Þegar dreifing hraðakstursbrota og umferðaróhappa er skoðuð yfir árið má sjá að óhöppum fækkar á sama tíma og hraðakstursbrotum fjölgar.
- Auðgunarbrotum fjölgaði um 8% – þar af innbrotum um 12% og þjófnum um 5%.
- Flest auðgunarbrot miðað við 10.000 íbúa áttu sér stað í Kópavogi og Reykjavík.
- Kynferðisbrotum fjölgaði um tæplega 15% milli ára.
- Tilkynningum um nauðgun hefur fjölgað um rúmlega 54% frá 1999.
- Skráðum ofbeldisbrotum öðrum en kynferðisbrotum fækkaði um 9%.
- Kærum vegna alvarlegra líkamsmeiðinga (218.1 og 218.2 hgl.) hefur fækkað um rúmlega 28% frá 1999.
- Flest ofbeldisbrot miðað við 10.000 íbúa árið 2002 voru skráð á Ólafsfirði og í Bolungarvík.
- Skráningum vegna fíkniefnabrota fjölgaði um 9% milli ára.
- Brotum vegna innflutnings fíkniefna hefur fjölgað um 169% frá 1998.
- Árið 2002 var lagt hald á 57 kílógrömm af hassi, sjö kílógrömm af amfetamíni, tvö kílógrömm af kokaíni og 814 e-töflur.



Inngangur

Upplýsingar um afbrot skipta verulegu máli fyrir samfélagið hverju sinni. Nákvæmar upplýsingar um afbrot geta þó verið óaðgengilegar þar sem tölur lögreglu segja aðeins til um brot sem tilkynnt hafa verið. Til að afla upplýsinga um þau brot sem ekki eru tilkynnt til lögreglu hafa gjarnan verið gerðar svokallaðar fórnarlambakannanir þar sem almenningur er spurður út í reynslu sína af afbrotum (sjá m.a. Helgi Gunnlaugsson, 2000; Margrét Lilja Guðmundsdóttir og Rannveig Þórisdóttir, 2001). Slíkar rannsóknir eru góð viðbót við upplýsingar frá lögreglu og geta bætt við þá þekkingu sem þær tölur veita.

Þó þarf að hafa í huga að spurningalistakannanir ná ekki til allra í samfélaginu og kannski síst til þeirra sem líklegastir eru til að verða fórnarlömb afbrotamanna (Conclin, 2001). Einnig er mikilvægt að hafa í huga að í gögnum lögreglu eru afbrot skilgreind út frá lögum en ekki er víst að almenningur taki mið af sömu skilgreiningum. Þannig er tíðni ofbeldisbrota sem almenningur segist hafa tilkynnt til lögreglu mun hærrí í spurningalistakönnunum en í gögnum lögreglu (Margrét Lilja Guðmundsdóttir og Rannveig Þórisdóttir, 2001).

Í þessu ljósi er mikilvægt að líta til margra þátta við mat á tíðni afbrota í samfélaginu og hugsanlegra leiða til að vinna gegn þeim.

Aðferðir og gögn

Hér eru birtar upplýsingar um stöðu brota og verkefna í málaskrá lögreglu þann 2.5. 2003. Miðað er við fjölda skráðra brota og er ýmist talað um skráð eða tilkynnt brot. Brot er fært undir það embætti þar sem mál er kært og kemur þannig fram á



yfirlitum. Ekki er einhlítt að mál sé kært í sama umdæmi og verknaður er framinn. Þessi háttur við úrvinnslu tölulegra upplýsinga er hins vegar nauðsynlegur til þess að unnt sé að ná saman gögnum um skráð brot þar sem vettvangur er í sumum tilvikum óþekktur, erlendis eða á hafi úti. Ártal í málsnúmeri ræður þegar brot hvers árs eru talin.

Við samantekt á tölulegum upplýsingum eru öll brot tilgreind en einn atburður getur falið í sér fleiri en eitt brot. Sem dæmi um það má taka að maður sem handtekinn er í kjölfar þjófnaðar getur reynst bera á sér fíkniefni þannig að bæði er um að ræða auðgunarbrot og fíkniefnabrot.

Í upphafi hvers kafla er fjallað um fjölda skráðra brota árið 2002, samanborið við fyrri ár. Upplýsingar fram til ársins 2000 eru fengnar úr ársskýrslum embættis ríkislögreglustjóra en fyrir árið 2001 úr sérstakri tölfræðiskýrslu fyrir það ár. Þá er leitast við að skoða brotaflokkinn, eða einstök brot innan hans, nánar með því að skoða dreifingu brota eftir tímabilum. Að lokum er fjöldi brota borinn saman milli umdæma miðað við 10.000 íbúa. Í þeim samanburði ber að hafa það í huga að fleiri sveitarfélög en eitt heyra oftast undir hvert umdæmi. Við útreikning á fjölda brota miðað við fjölda íbúa er notast við endanlegar mannfjöldatölur frá Hagstofu Íslands 1. desember á undan því ári sem tölur um fjölda brota eiga við (sjá viðauka). Á heildaryfirliti (sjá viðauka) er fjöldi brota einnig sýndur miðað við hverja 100.000 íbúa, sem er hið almenna viðmið í alþjóðasamanburði.

Fjöldi brota miðað við íbúafjölda er ekki reiknaður fyrir umdæmi lögreglustjórans á Keflavíkurflugvelli, þar sem ekki er hægt að miða við tiltekinn fjölda íbúa. Sama á við um brot sem kærð eru til embættis ríkislögreglustjóra og ríkissaksóknara. Þau brot eru hins vegar talin með í heildarfjölda brota á landinu öllu miðað við íbúafjölda.

Við mat á gögnum lögreglu þarf að hafa nokkra fyrirvara í huga. Þannig koma margir að skráningu gagna og því ekki víst að forsendur skráningar séu ávallt þær sömu. Upplýsingar geta

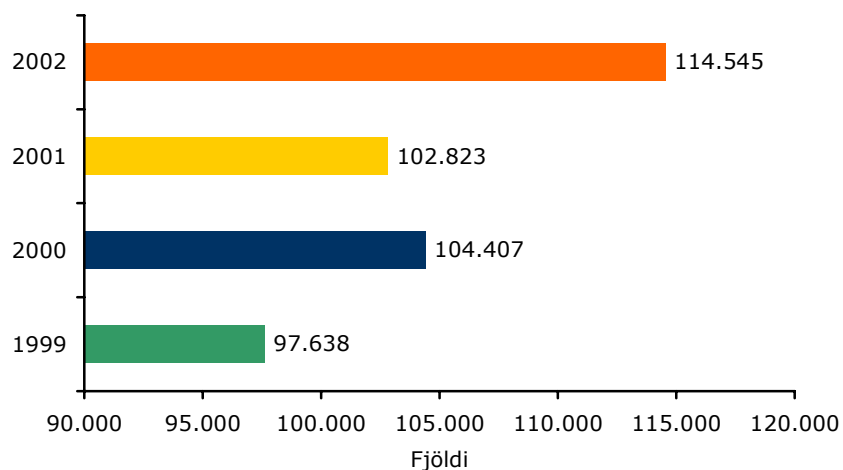


einnig tekið breytingum í tíma þar sem ekki eru öll brot fullrannsökuð þegar könnunin er gerð. Að lokum er vert að benda á að ekki er um raunverulegan fjölda brota í samfélaginu að ræða þar sem ekki er tilkynnt um öll brot til lögreglu.



Skráningar í málaskrá

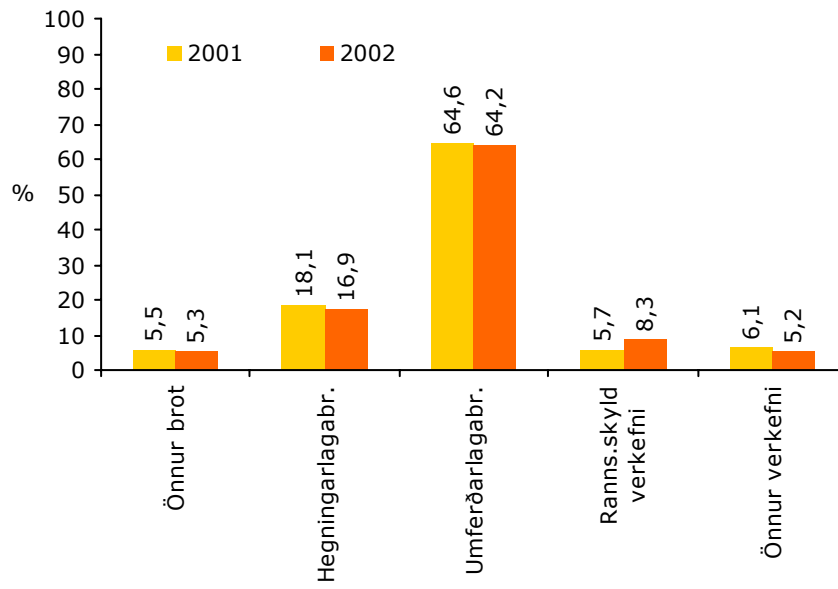
Þegar litið er til fjölda skráninga í málaskrá árið 2002 og þróun frá 1999 má sjá að veruleg fjölgun hefur orðið á milli ára. Þannig fjölgaði skráningum um rúmlega 11% frá 2001 og rúmlega 17% frá 1999. Verði þessi þróun stöðug áfram má gróflega áætla að árið 2003 verði skráningar nálægt 117.000.



Mynd 1. Fjöldi skráninga í málaskrá frá 1999 til 2002

Þegar litið er til skiptingar þeirra brota og verkefna sem skráð voru í málaskrá 2001 og 2002 má sjá að litlar breytingar hafa orðið í dreifingu milli ára. Þó hefur hlutfall hegningarlagabrota minnkað lítillega en vægi rannsóknarskyldra verkefna, eins og umferðaróhappa, aukist að sama skapi.



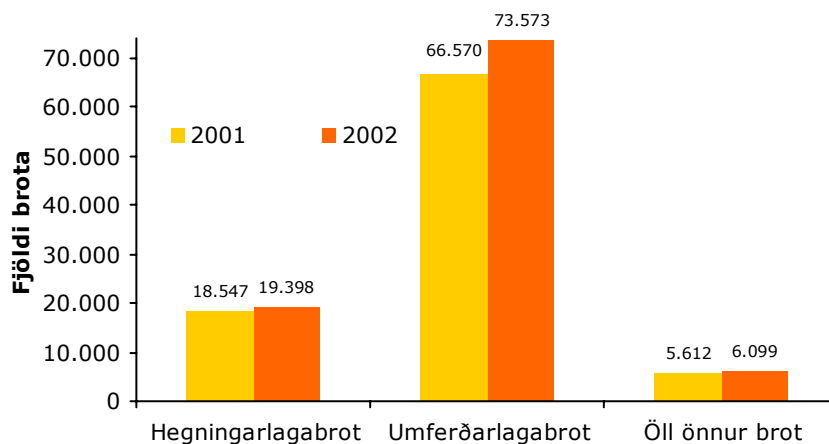


Mynd 2. Hlutfallsleg skipting brota og verkefna sem skráð voru í málaskrá 2001 og 2002



Tilkynnt afbrot á Íslandi

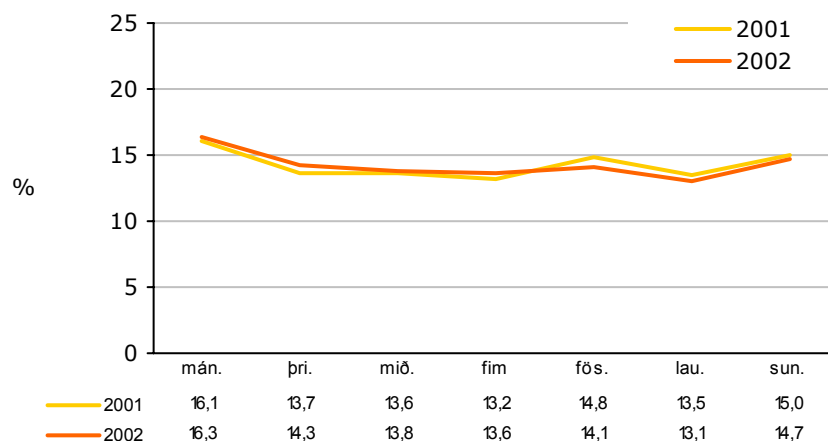
Árið 2002 voru 99.070 brot skráð í málaskrá lögreglunnar sem er rúmlega 9% aukning frá árinu á undan er 90.729 brot voru skráð. A mynd 3 sést skipting brota milli ára. Sjá má að hegningarlagabrotum fjölgaði um 4,6%, umferðarlagabrotum um 10,5% og öðrum sérrefsilagabrotum en umferðarlagabrotum um 8,7%.



Mynd 3. Fjöldi brota, sem skráð voru í málaskrá lögreglu 2001 og 2002, eftir tegundum

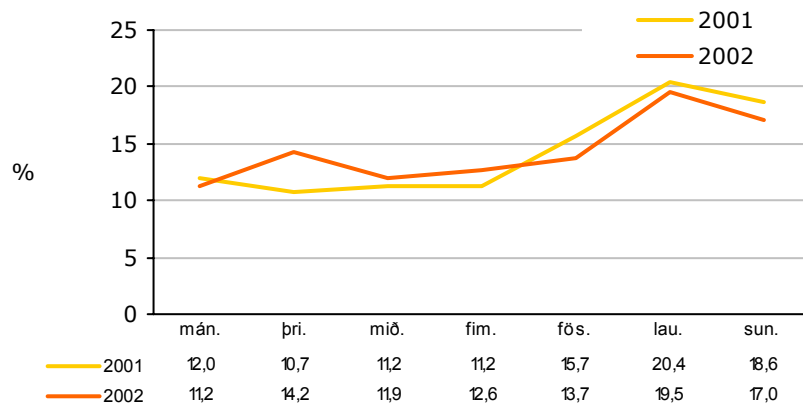
Á mynd 4 má sjá dreifingu hegningarlagabrota eftir vikudögum árin 2001 og 2002. Athygli vekur hversu lík dreifingin er milli ára. Flest hegningarlagabrot voru tilkynnt á mánudögum bæði árin en ekki eru miklar sveiflur í fjölda tilkynninga milli vikudaga.





Mynd 4. Hlutfallsleg skipting hegningarlagabrota eftir vikudögum 2001 og 2002

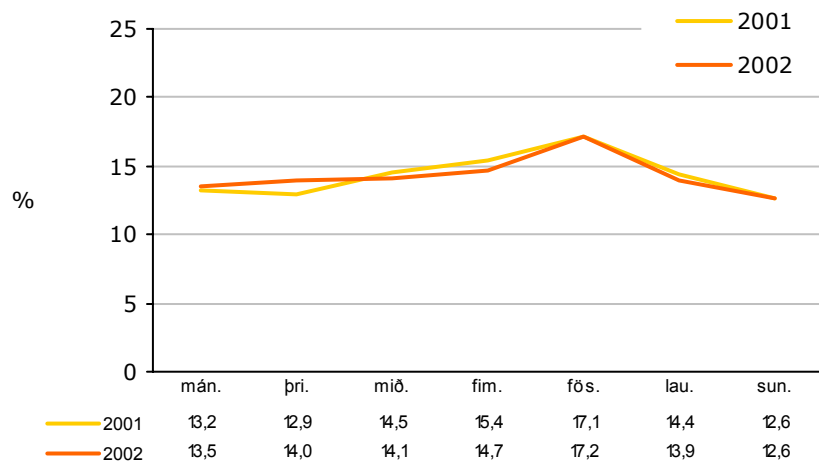
Á mynd 5 sést þróun sérrefsilagabrota annarra en umferðarlagabrota á árunum 2001 og 2002 eftir vikudögum. Sjá má að árið 2002 voru hlutfallslega fleiri brot kærð í miðri viku en að sama skapi voru færri brot kærð um helgar. Ekki er þó um mikinn mun að ræða og er þróunin eftir vikudögum mjög svipuð milli ára.



Mynd 5. Hlutfallsleg skipting annarra sérrefsilagabrota en umferðarlagabrota eftir vikudögum 2001 og 2002



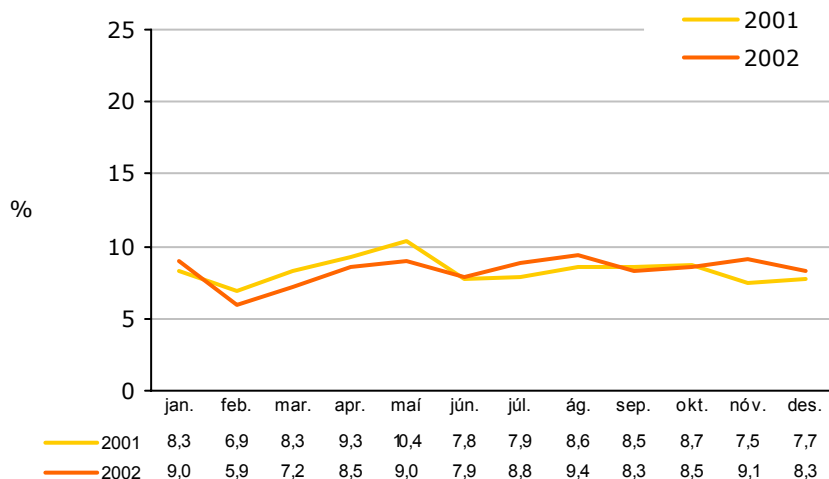
Niðurstöður á mynd 6 sýna að lítil breyting varð á dreifingu umferðarlagabrota milli vikudaga árin 2001 og 2002. Flest brot voru skráð á föstudögum bæði árin en fæst á sunnudögum.



Mynd 6. Hlutfallsleg skipting umferðarlagabrota eftir vikudögum 2001 og 2002

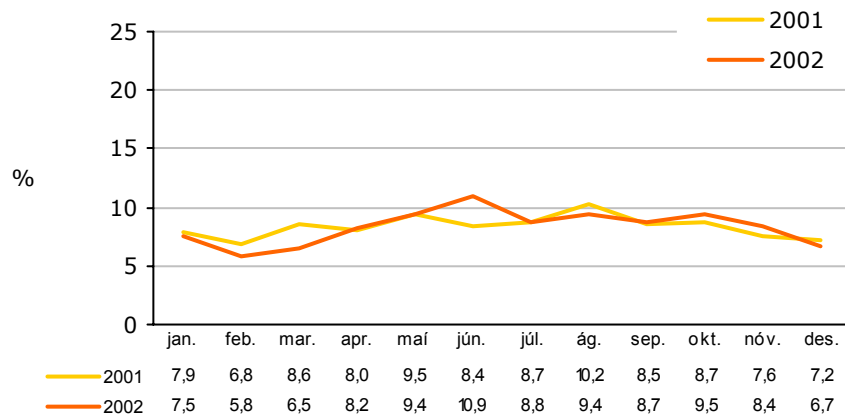
Þegar lítið er til dreifingar hegningarlagabrota milli mánaða (mynd 7) má sjá að hún er mjög svipuð milli ára. Þó voru hegningarlagabrot hlutfallslega færri vorið 2002 en 2001 en að sama skapi ívið fleiri yfir sumarmánuðina og undir lok ársins.





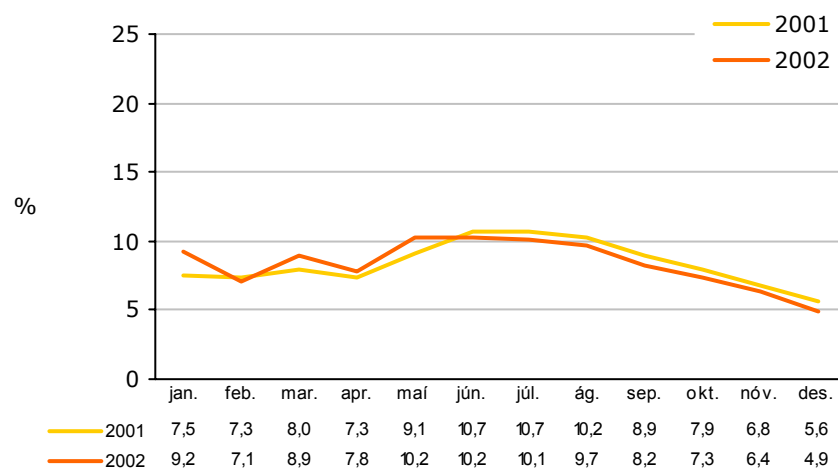
Mynd 7. Hlutfallsleg dreifing hegningarlagabrota eftir mánuðum 2001 og 2002

Á mynd 8 sést dreifing annarra sérrefsilagabrota en umferðarlagabrota eftir mánuðum. Sjá má að þróunin er nokkuð svipuð milli ára en líkt og með hegningarlagabrotin voru kærur hlutfallslega færri vorið 2002 en 2001 en hlutfallslega fleiri í júní 2002 en árið á undan.



Mynd 8. Hlutfallsleg dreifing brota á öðrum sérrefsilögum en umferðarlögum eftir mánuðum 2001 og 2002



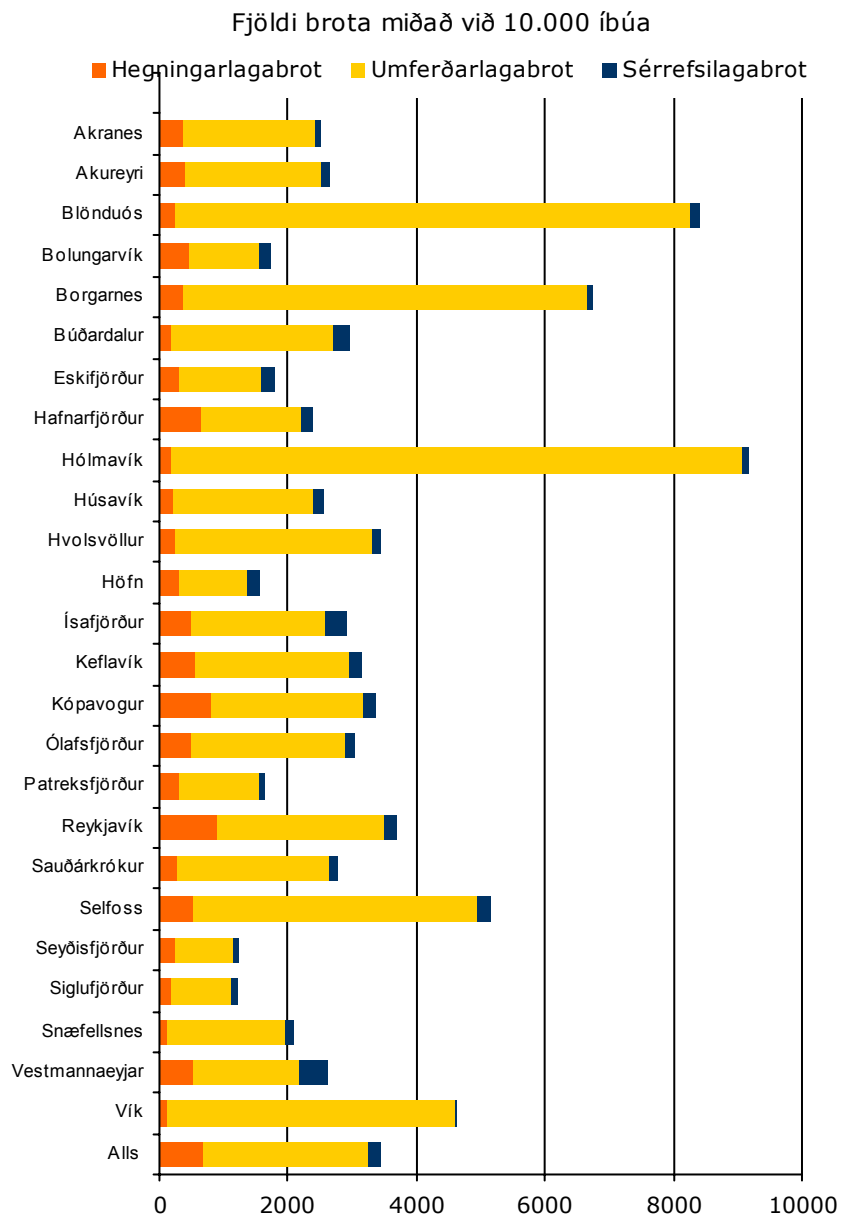


Mynd 9. Hlutfallsleg dreifing umferðarlagabrota eftir mánuðum 2001 og 2002

Þegar litið er til þróunar umferðarlagabrota má sjá að hún er mjög svipuð milli ára (mynd 9). Umferðarlagabrot eru flest á sumrin en færst undir lok árs.

Á mynd 10 má sjá fjölda brota miðað við 10.000 íbúa eftir tegund brots. Sjá má að hegningarlagabrot voru flest í Reykjavík og Kópavogi en umferðarlagabrotin voru hins vegar flest á Hólmavík og Blönduósi.





Mynd 10. Fjöldi brota á hverja 10.000 íbúa, sem skráð eru í málaskrá lögreglu árið 2002, eftir umdæmum og tegund brots

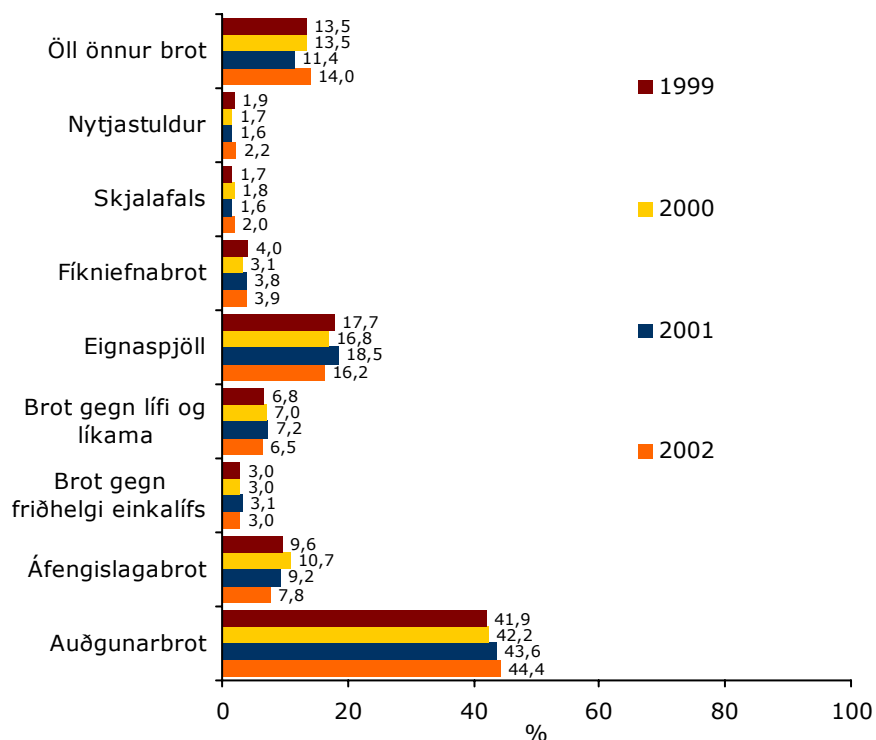


Þróun einstakra brotaflokka

Á töflu 1 sjást breytingar á skráðum fjölda brota í nokkrum málaflökkum frá 1999 til 2002. Þar kemur fram að fjöldi brota í helstu málaflökkum hefur verið nokkuð stöðugur á síðustu árum. Þó verður vart nokkurrar fjölgunar árið 2002, einkum í fjölda umferðarlagabrota. Mest varð fjölgunin í nytjastuldum, tæplega 46%, en þeim hafði fækkað um 17% frá 1999 til 2001. Þá fjölgaði umferðarlagabrotum um 9,5%. Árið 2002 fækkaði áfengislagabrotum um 11% og brotum gegn lífi og líkama um tæplega 5%.

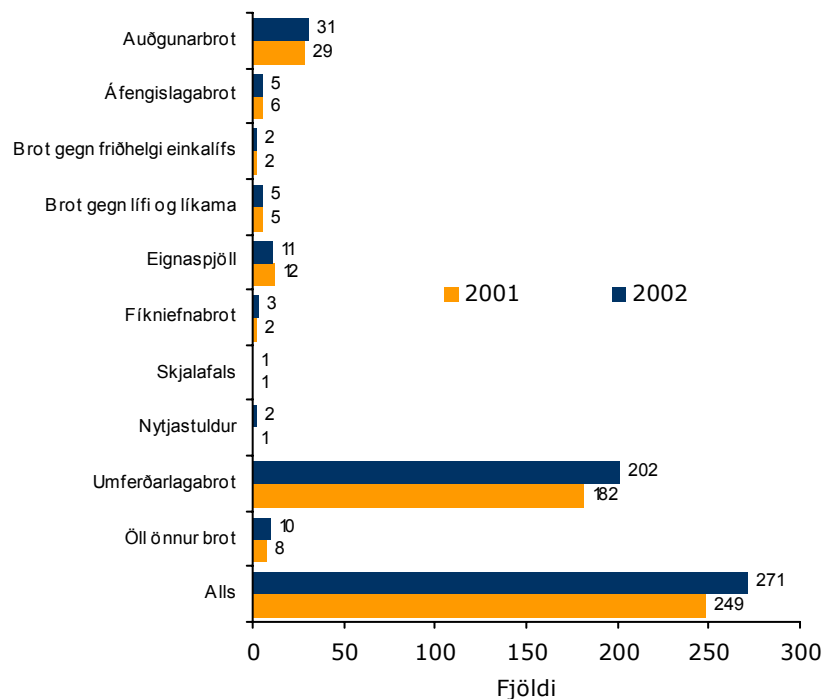
Tafla 1. Fjöldi og hlutfall skráðra brota í nokkrum málaflökkum frá 1999 til 2002

	2002		2001		2000		1999	
	Fjöldi	%	Fjöldi	%	Fjöldi	%	Fjöldi	%
Auðgunarbrot	11.330	11,4	10.522	11,6	10.482	11,4	10.040	11,6
Áfengislagabrot	1.984	2,0	2.230	2,5	2.665	2,9	2.297	2,6
Brot gegn friðhelgi einkalífs	758	0,8	759	0,8	757	0,8	711	0,8
Brot gegn lífi og líkama	1.654	1,7	1.737	1,9	1.736	1,9	1.623	1,9
Eignaspjöll	4.141	4,2	4.463	4,9	4.182	4,6	4.242	4,9
Fíkniefnabrot	994	1,0	911	1,0	781	0,9	962	1,1
Skjalafals	513	0,5	398	0,4	455	0,5	412	0,5
Nytjastuldur	566	0,6	388	0,4	427	0,5	456	0,5
Umferðarlagabrot	73.573	74,3	66.570	73,4	66.814	72,9	62.739	72,3
Öll önnur brot	3.557	3,6	2.751	3,0	3.366	3,7	3.248	3,7
Samtals	99.070	100	90.729	100	91.665	100	86.730	100



Mynd 11. Hlutfallsleg skipting brota annarra en umferðarlagabrota sem skráð voru í málaskrá 1999 til 2002

Á mynd 11 sést að þegar umferðarlagabrot hafa verið tekin frá heildarfjölda brota þá eru það auðgunarbrotin sem eru viðamest. Þannig voru þau 42% tilkynntra brota árið 1999 en rúmlega 44% árið 2002. Athygli vekur hversu litlar breytingar hafa orðið í hlutfallslegri skiptingu brota milli ára. Þó má sjá að áfengislagabrotum hefur fækkað nokkuð á tímabilinu.



Mynd 12. Meðalfjöldi tilkynntra brota á hverjum sólarhring 2001 og 2002

Athyglisvert er að skoða meðalfjölda tilkynntra brota á sólarhring eftir brotaflokkum. Þetta má sjá á mynd 12. Þar kemur fram að árið 2001 voru að meðaltali skráð 249 brot í málaskrá lögreglu á hverjum sólarhring en árið 2002 var sambærilegur fjöldi 271. Bæði árin var í flestum tilvikum um umferðarlagabrot að ræða. Árið 2001 voru að meðaltali skráð 182 umferðarlagabrot á sólarhring en árið 2002 voru þau 202. Þá var tilkynnt um 29 auðgunarbrot að meðaltali á sólarhring árið 2001 og 31 árið 2002. Séu sömu upplýsingar skoðaðar út frá klukkustund kemur í ljós að um tíu afbrot voru bókuð á hverri klukkustund árið 2001 og rúmlega 11 árið 2002. Þar af voru umferðarlagabrot í miklum meirihluta eða 7,6 árið 2001 og 8,4 árið 2002.



Umferðarlagabrot

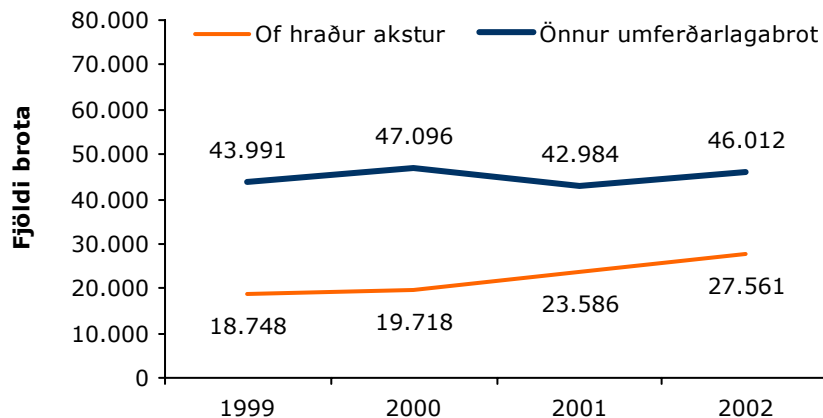
Árið 2002 voru 73.573 umferðarlagabrot skráð í málaskrá lögreglu sem er nokkur aukning frá árinu á undan er 66.570 brot voru skráð. Eins og áður hefur verið fjallað um eru umferðarlagabrot viðamesti brotaflokkurinn hér á landi og voru um 74% skráðra brota árið 2002.

Á töflu 2 sést þróun í fjölda umferðarlagabrota frá 1999 til 2002. Fram kemur að eftir fjölgun brota vegna ölvunar við akstur og aksturs gegn rauðu ljósi frá 1999 til 2000 þá hefur þessum brotum fækkað á síðustu tveimur árum. Þessu er öfugt farið með fjölda brota vegna of hraðs aksturs en þeim hefur fjölgað um 47% á tímabilinu. Sama á við um brot þar sem stöðvunarskylda er ekki virt en þeim hefur fjölgað um 255% frá 1999.

Tafla 2. Fjöldi umferðarlagabrota 1999 til 2002, samkvæmt málaskrá lögreglu

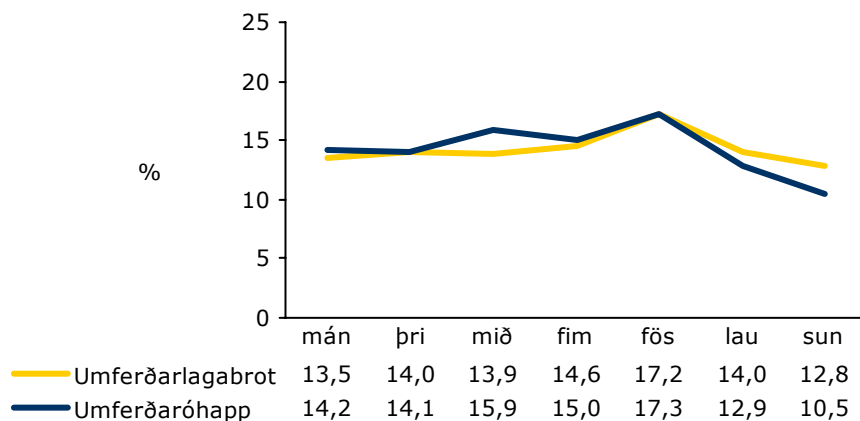
	2002	2001	2000	1999
Akstur gegn rauðu ljósi	2.281	2.500	2.926	1.487
Stöðvunarskylda ekki virt	3.044	1.376	1.113	857
Of hraður akstur	27.561	23.586	19.718	18.748
Ölvun við akstur	1.859	2.081	2.482	1.959
Öll önnur umferðarlagabrot	38.828	37.027	40.575	39.688
Samtals	73.573	66.570	66.814	62.739

Á mynd 13 má sjá fjölda hraðakstursbrota og fjölda annarra umferðarlagabrota frá 1999 til 2002. Fram kemur að brotum vegna of hraðs aksturs hefur fjölgað meira en öðrum umferðarlagabrotum á tímabilinu. Þannig voru hraðakstursbrot tæplega 30% umferðarlagabrota árið 1999 en voru rúmlega 37% brota árið 2002.



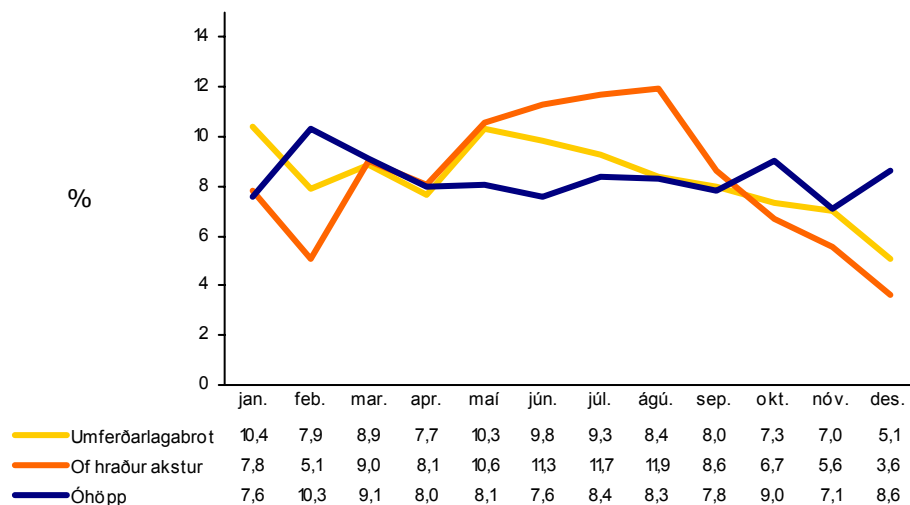
Mynd 13. Fjöldi hraðakstursbrota og annarra umferðarlagabrota, samkvæmt málaskrá lögreglu frá 1999 til 2002

Eins og áður hefur komið fram áttu flest umferðarlagabrot á árunum 2001 og 2002 sér stað á föstudögum en fæst um helgar. Hér hafa umferðaróhöppin verið tekin út sérstaklega til að bera dreifingu þeirra saman við dreifingu umferðarlagabrota eftir vikudögum (sjá mynd 14). Þar kemur fram að dreifing óhappa er mjög svipuð dreifingu umferðarlagabrota sem er athyglisvert í ljósi þess að umferðaróhöpp teljast ekki til frumkvæðisverkefna lögreglu líkt og önnur umferðarlagabrot.



Mynd 14. Dreifing umferðarlagabrota og umferðaróhappa árið 2002 eftir vikudögum



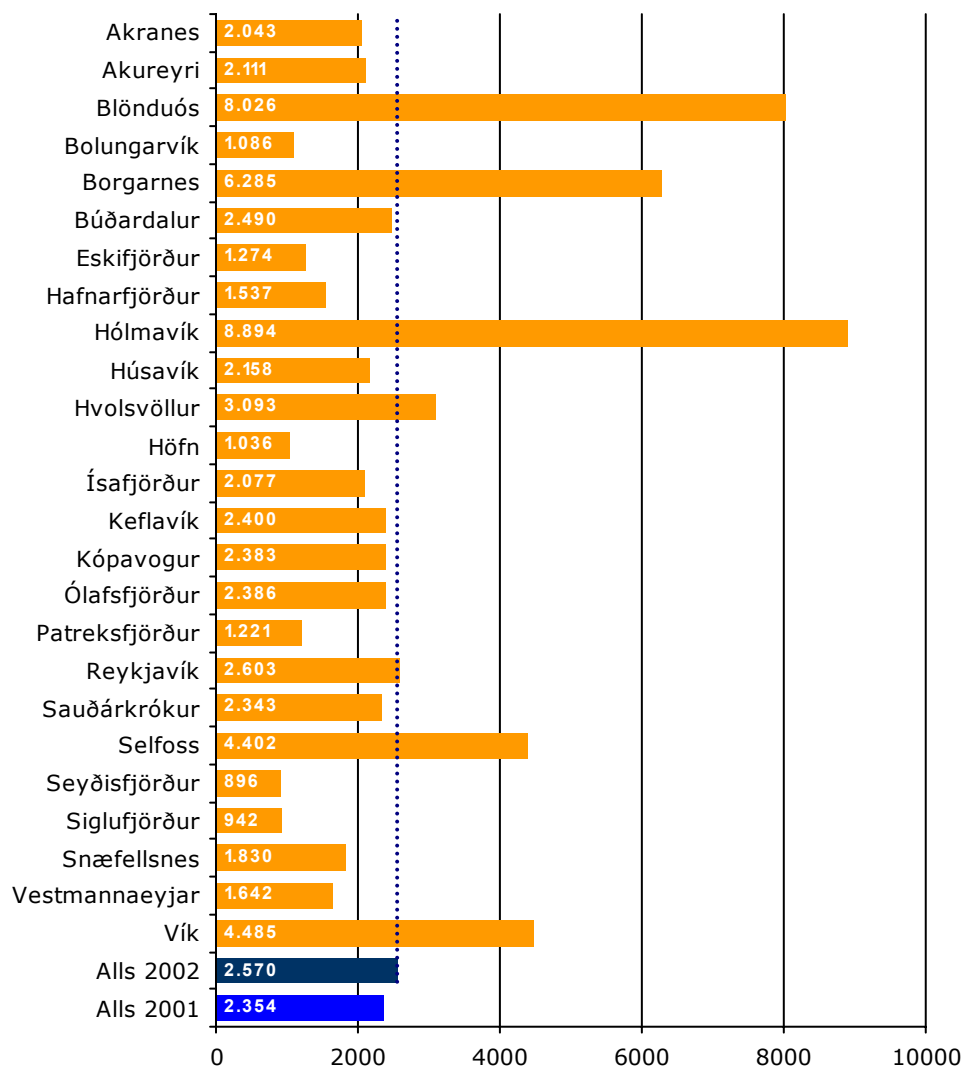


Mynd 15. Dreifing umferðarlagabrota og umferðaróhappa árið 2002 eftir mánuðum

Þegar litið er til dreifingar umferðarlagabrota og umferðaróhappa eftir mánuðum (mynd 15) vekur athygli hversu jöfn dreifing óhappa er yfir árið að febrúar frátöldum. Mun meiri sveiflur eru í dreifingu annarra umferðarlagabrota og þá sérstaklega í dreifingu hraðakstursbrota. Eins og sjá má eru óhöpp hlutfallslega flest á vorin og haustin en flest hraðakstursbrot eiga sér stað yfir sumarmánuðina.

Á mynd 16 sést dreifing umferðarlagabrota milli embættu. Sjá má að árið 2002 voru flest umferðarlagabrot miðað við 10.000 íbúa skráð hjá lögreglustjóranum á Hólmavík (8.894), hjá lögreglustjóranum á Blönduósi (8.026) og í Borgarnesi (6.285).

Fjöldi umferðarlagabrota miðað við 10.000 íbúa



Mynd 16. Fjöldi umferðarlagabrota, sem skráð eru í málaskrá árið 2002, á hverja 10.000 íbúa, skipt eftir umdæmum

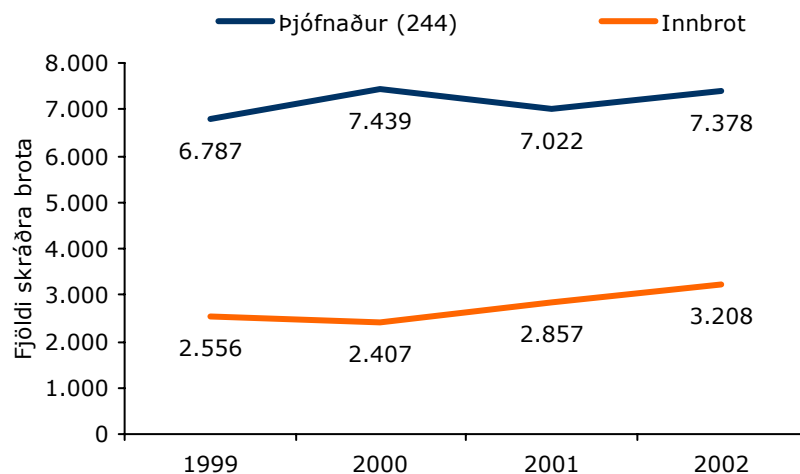


Auðgunarbrot

Árið 2002 var tilkynnt um 11.330 auðgunarbrot á Íslandi. Þetta er nokkur aukning (tæplega 8%) frá árinu á undan er lögreglu bárust 10.522 tilkynningar um auðgunarbrot. Á töflu 3 sést þróun í fjölda auðgunarbrota nánar. Þar kemur fram að innbrotum fjölgaði frá fyrra ári um rúmlega 12% og þjófnaðarbrotum um rúmlega 5%. Athygli vekur að undanfarin ár hefur brotum vegna tékkasvika fækkað verulega á sama tíma og fjársvikum og umboðssvikum með greiðslukorti hefur fjölgað.

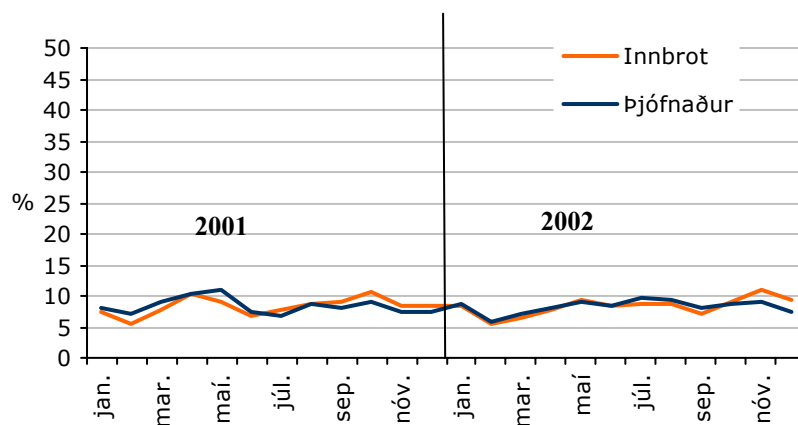
Tafla 3. Fjöldi auðgunarbrota 1999 til 2002, samkvæmt málaskrá

	2002	2001	2000	1999
Innbrot	3.208	2.857	2.407	2.556
þjófnaður (244)	7.378	7.022	7.439	6.787
Gripdeild (245)	37	36	44	31
Fundið fé, ólögleg meðf. á fundnu fé	42	21	37	22
Fjárdráttur - munir (247)	14	16	16	20
Fjárdráttur - peningar (247)	87	59	53	38
Fjársvik, tékkasvik (248)	52	83	105	113
Fjársvik - hótelsvik (248)	7	13	17	14
Fjársvik-með stolnum tékkum (248)	16	9	29	45
Fjársvik - tryggingasvik (248)	4	3	3	8
Fjársvik - greiðslukort (248)	16	0	0	0
Fjársvik - ýmislegt (248)	280	238	199	231
Umboðssvik - greiðslukort (249)	23	14	12	12
Umboðssvik - tékkar (249)	2	6	1	2
Umboðssvik - ýmislegt (249)	18	21	11	7
Skilasvik (250)	27	16	24	31
Fjárkúgun (251)	1	2	4	2
Rán (252)	32	39	34	40
Misneyting (253)	11	10	9	8
Hylming (254)	52	43	30	58
Hylming af gáleysi (263)	5	1	1	0
Auðgunarbrot - ýmislegt	18	13	7	15
Samtals	11.330	10.522	10.482	10.040



Mynd 17. Þróun í fjölda innbrota og þjófnaða 1999 til 2002

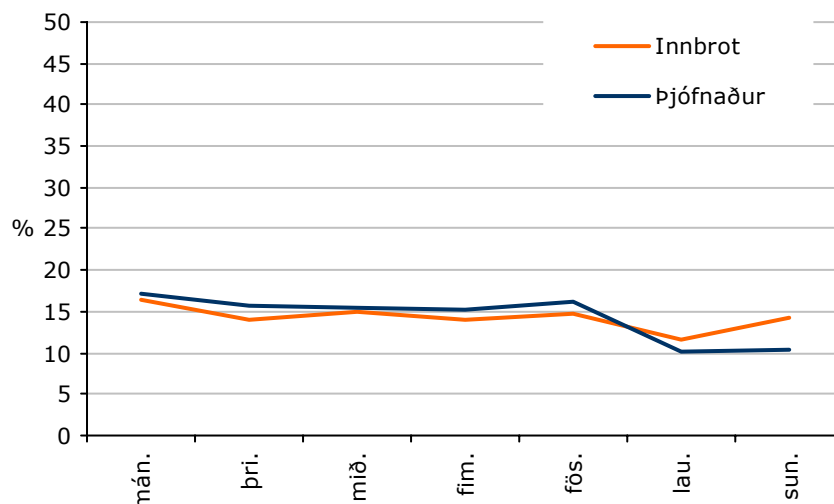
Þegar þróun í fjölda innbrota og þjófnaða er skoðuð yfir lengri tíma má sjá að á síðustu árum hefur brotum fjölgað. Þannig hefur innbrotum fjölgað um 25,5% frá 1999 og þjófnum um 8,7%. Þegar litið er til hlutfallslegrar dreifingar brota milli mánaða (mynd 18) má sjá að ekki er um miklar sveiflur að ræða. Þó vekur athygli að innbrot eru fæst í febrúar bæði árin.



Mynd 18. Hlutfallsleg dreifing innbrota og þjófnaða, samkvæmt málastrá árið 2001 og 2002, eftir mánuðum



Eins og fram kemur á mynd 19 voru flest innbrot árið 2002 skráð á mánudögum (rúm 16%) og á föstudögum (15%). Það sama á við um þjófnaði (rúmlega 17% á mánudögum og tæplega 17% á föstudögum). Hafa ber í huga að oft eru þessi brot tilkynnt nokkru eftir að þau hafa átt sér stað og eru þá skráð á tilkynningardegi ef ekki er vitað hvenær brot var framið.

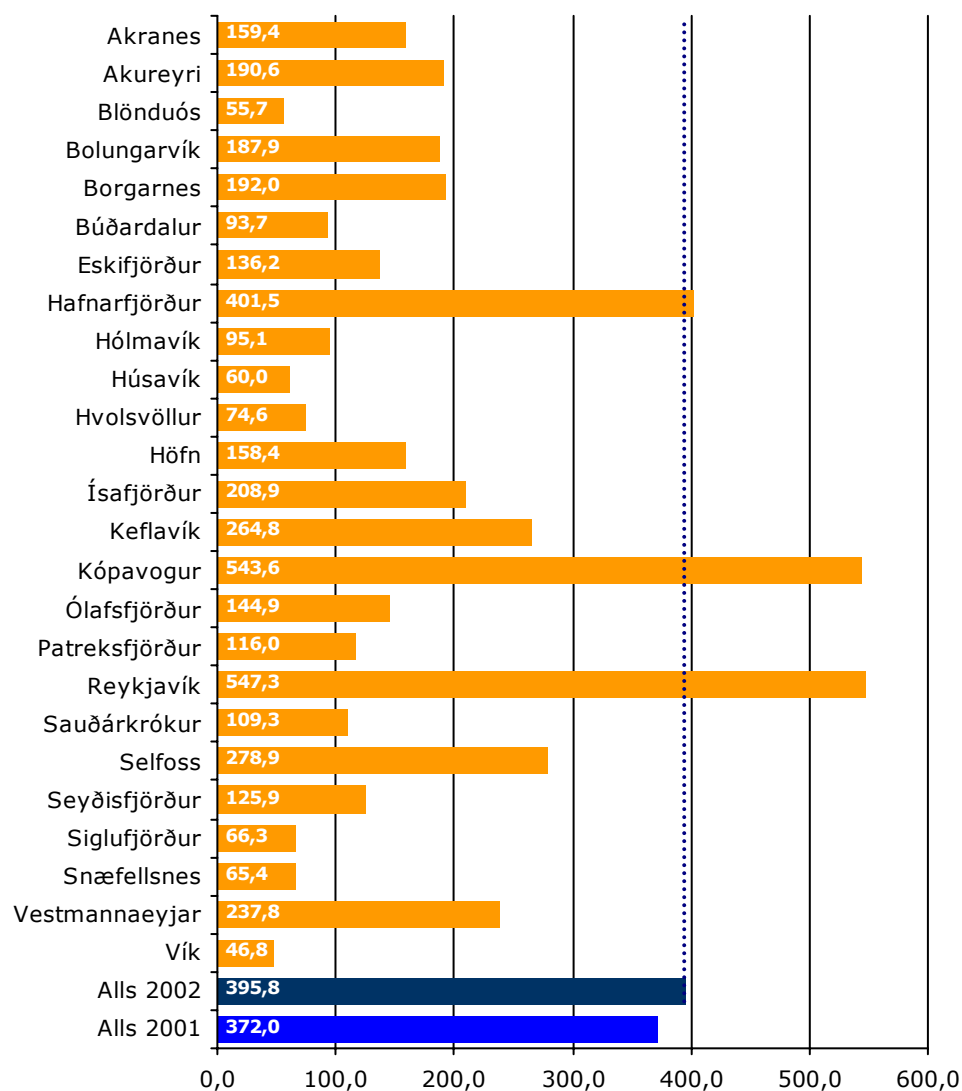


Mynd 19. Hlutfallsleg dreifing innbrota og þjófnaða, samkvæmt málaskrá árið 2002, eftir vikudögum

Á mynd 20 má sjá dreifingu auðgunarbrot milli umdæma þegar miðað er við 10.000 íbúa. Þar kemur fram að líkt og árið 2001 voru flest auðgunarbrot tilkynnt innan umdæmis lögreglustjórans í Reykjavík og í Kópavogi árið 2002. Fæst auðgunarbrot voru hins vegar tilkynnt til lögreglunnar í Vík og á Húsavík. Árið 2002 voru 396 auðgunarbrot á hverja 10.000 íbúa tilkynnt til lögreglu sem er fjölgun frá árinu á undan er 372 brot voru tilkynnt.



Fjöldi auðgunarbrot miðað við 10.000 íbúa



Mynd 20. Fjöldi auðgunarbrot, samkvæmt málaskrá árið 2002, á hverja 10.000 íbúa, eftir umdæmum

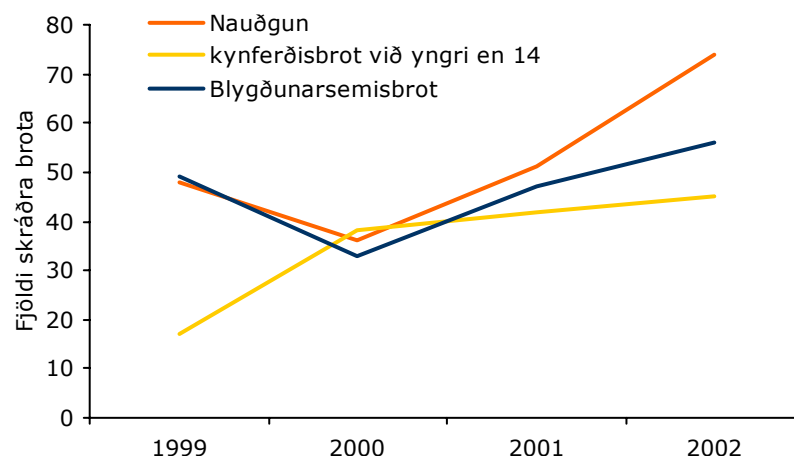


Kynferðisbrot

Árið 2002 voru 324 kynferðisbrot skráð hjá lögreglunni sem er nokkur aukning frá árinu 2001 þegar 282 brot voru skráð. Mest hefur aukningin verið í tilkynningum vegna kynferðisbrota gegn börnum yngri en 14 ára og vegna sífjaspells. Þá hefur brotum vegna vörslu á barnaklámi og tilkynningum vegna misneytingar (vegna andlegra annmarka eða rænuleysis) fjölgað nokkuð.

Tafla 4. Fjöldi tilkynntra kynferðisbrota, samkvæmt málaskrá 1999 til 2002

	2002	2001	2000	1999
Kynferðisbrot, nauðgun (194)	74	51	36	48
Kynferðisbrot, ólögmaet nauðung (195)	2	4	4	0
Kynferðisbrot, misneyting (andl. annm., rænuleysi)	36	32	17	19
Kynf.brot, misneyting (varúðarákv., trúnaðarbrot)	6	5	13	10
Misn., kynmök (frekl. misnotkun á aðstöðu) (198.1)	0	0	1	0
Kynferðisbrot, önnur kynferðisl. áreitni (198.2)	4	11	12	10
Kynferðisbrot, sífjaspell (200.1)	5	4	4	3
Kynferðisbrot, sífjaspell (önnur kynf. áreitni)	10	5	10	3
Kynferðisbrot, sífjaspell (kynmök systkina)	1	1	1	1
Kynferðisbrot, mök við börn uppalanda	3	8	3	3
Kynferðisbrot, önnur kynf. áreitni við börn uppalanda	2	8	5	0
Kynferðisbrot, mök við yngri en 14 ára (202.1)	16	23	18	9
Kynferðisbrot, mök við 14–16 ára	2	4	5	5
Kynf.brot, við yngri en 14 ára (202.2)	29	19	20	8
Gáleysi skv. 201 og 202 (204)	1	0	1	1
Kynferðisbrot, vændi (206.1)	2	0	0	0
Hagnýting vændis (206.2)	1	0	0	2
Ginning, yngri en 18 ára, til lauslætis (206.3)	0	0	0	1
Kynferðisbrot, hagnýting lauslætis annarra (206.5)	1	0	0	0
Kynferðisbrot, hvatning til flutnings yngri en 21 árs	0	1	0	0
Kynferðisbrot, blygðunarsemisbrot (209)	56	47	33	49
Kynferðisbrot, klám á prenti (210.1)	0	1	2	0
Kynferðisbrot, útbreiðsla kláms (210.2)	3	8	7	6
Kynferðisbrot, afhending kláms til yngri en 18 ára	0	1	0	0
Kynferðisbrot, varsla á barnaklámi (210.4)	17	11	4	7
Kynferðisbrot, mök við yngri en 14 ára (202 1. mgr.)	1	0	0	0
Kynferðisbrot – annað	52	38	32	45
Samtals	324	282	228	230



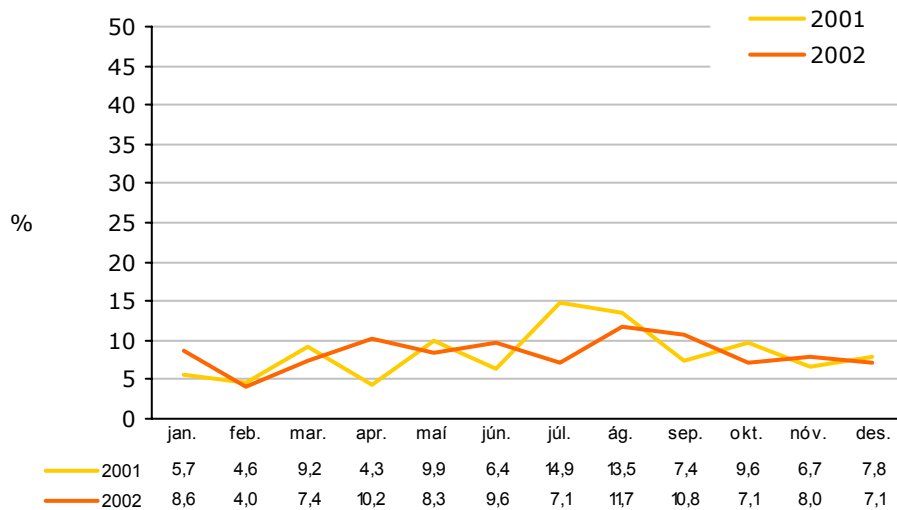
Mynd 21. Fjöldi nokkurra kynferðisbrota, samkvæmt málaskrá 1999 til 2002

Á mynd 21 sést vel sú þróun sem orðið hefur í fjölda nauðgana, kynferðisbrota gegn börnum yngri en 14 ára og blygðunarsemisbrota undanfarin ár. Sjá má að tilkynningum vegna nauðgunar fækkaði árið 2000 en hefur fjölgað aftur á síðustu tveimur árum. Það sama á við um blygðunarsemisbrot en kynferðisbrotum gegn börnum yngri en 14 ára fjölgaði hins vegar nokkuð árið 2000 og hefur fjölgað lítillega síðan.

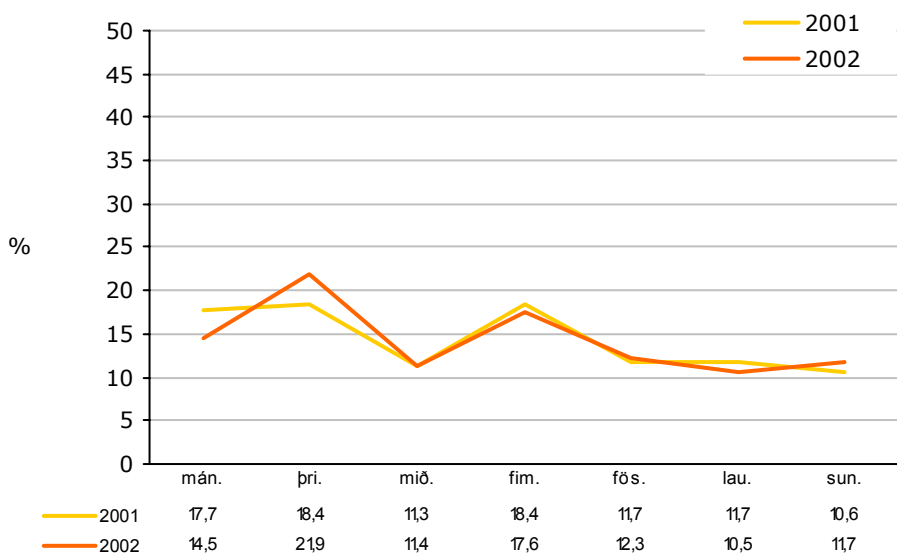
Á mynd 22 sést dreifing þeirra kynferðisbrota sem skráð voru 2001 og 2002 eftir mánuðum. Sjá má að hlutfallslega flest kynferðisbrot voru tilkynnt í ágúst og september árið 2002 en í júlí og ágúst árið 2001.

Þegar dreifing tilkynninga vegna kynferðisbrota er skoðuð eftir vikudögum (mynd 23) veur athygli hversu lík hún er á milli ára. Þó voru tilkynningar færri á mánudögum árið 2001 en árið 2002. Að sama skapi voru tilkynningar hlutfallslega fleiri á þriðjudögum árið 2002 en árið 2001. Ef tilkynningar vegna nauðgunar eru skoðaðar sérstaklega má sjá nokkuð ólíka dreifingu þar sem þær eru flestar um helgar.





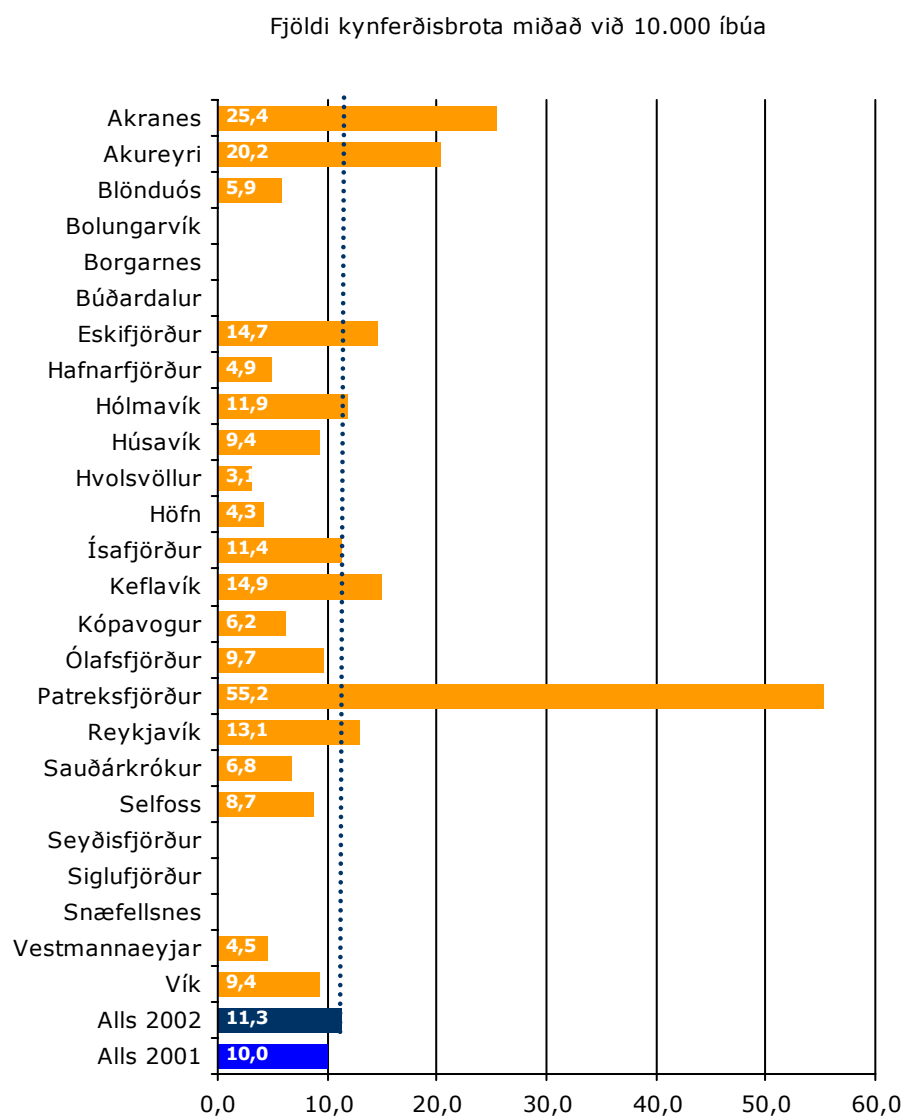
Mynd 22. Hlutfallsleg dreifing tilkynntra kynferðisbrota árið 2001 og 2002 eftir mánuðum



Mynd 23. Hlutfallsleg dreifing tilkynntra kynferðisbrota 2001 og 2002 eftir vikudögum



Á mynd 24 má sjá fjölda kynferðisbrota á hverja 10.000 íbúa. Fram kemur að á landinu öllu voru tilkynnt rúmlega 11 kynferðisbrot á hverja 10.000 íbúa en árið 2001 var sambærilegur fjöldi 10 brot.



Mynd 24. Fjöldi skráðra kynferðisbrota, samkvæmt málaskrá lögreglu árið 2002, á hverja 10.000 íbúa, eftir umdæmum



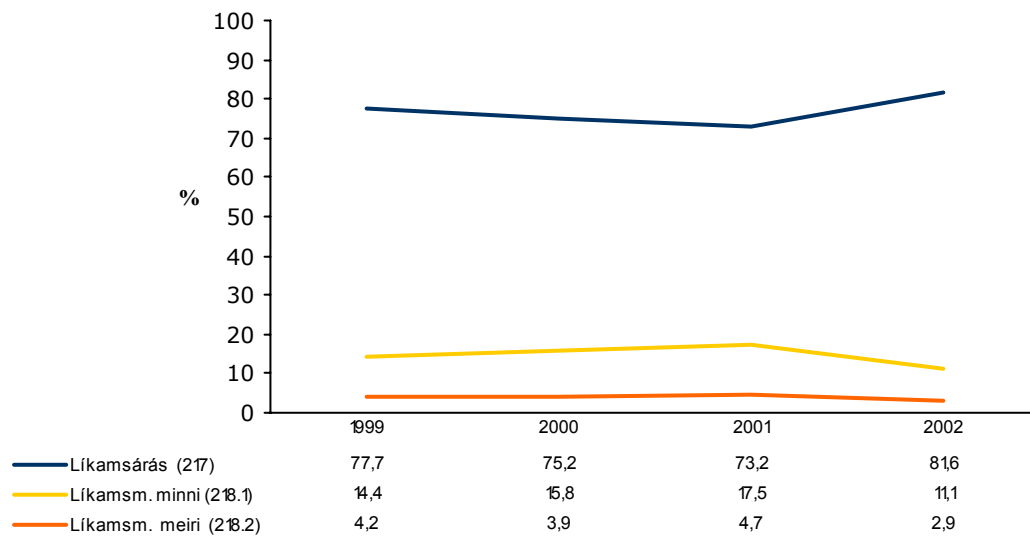
Manndráp og líkamsmeiðingar

Árið 2002 voru 1.330 manndráp og líkamsmeiðingar skráð hjá lögreglunni sem er tæplega 9% fækkun frá árinu á undan.

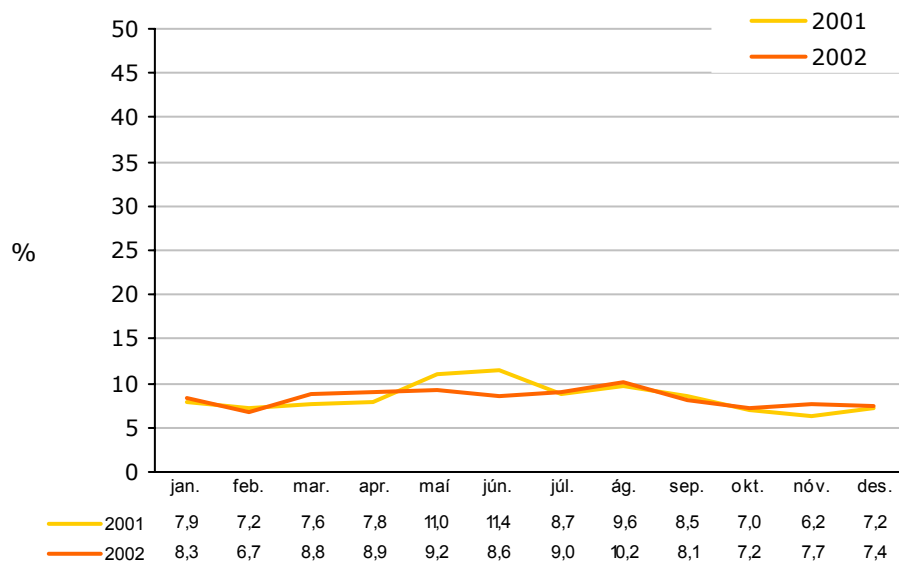
Tafla 5. Fjöldi manndrápa og líkamsmeiðinga, samkvæmt málaskrá frá 1999 til 2002

	2002	2001	2000	1999
Manndráp (211)	4	1	5	2
Manndráp af gáleysi (215)	7	9	8	5
Líkamsárás (217)	1.085	1.065	1.134	1.082
Líkamsárás, líkamsmeiðingar minni (218.1)	147	255	238	200
Líkamsárás, líkamsmeiðingar meiri (218.2)	38	69	59	58
Líkamsárás, líkamsmeiðingar - gáleysi (219)	31	38	49	31
Brot gegn lífi og líkama (220.4)	6	5	0	0
Látið farast fyrir að koma manni í lífsháska til bjargar	0	1	0	0
Ekki neytt þeirra bjargar meðala sem fyrir hendi eru	1	1	0	0
Manndráp - tilraun	1	5	0	2
Líkamsárás, brot gegn lífi og líkama - ýmislegt	10	6	15	13
Samtals	1.330	1.455	1.508	1.393

Þegar ofbeldisbrot eru skoðuð má sjá að líkt og fyrri ár varð lítil breyting í fjölda minniháttar brota (þ.e. brot gegn 217. gr. hgl.) en ólíkt þróun fyrri ára fækkaði alvarlegri brotum hins vegar (218. gr. hgl.). Þetta má einnig sjá á mynd 25 þar sem fram kemur að árið 2002 voru líkamsárásir (217. gr. hgl.) 82% tilkynntra ofbeldisbrota en eingöngu 73% árið 2001. Að sama skapi voru minniháttar líkamsmeiðingar (218.1 gr. hgl.) 11% tilkynntra brota árið 2002 en 18% árið á undan. Tilkynningum vegna meiriháttar líkamsmeiðinga (218.2 gr. hgl.) fækkaði einnig en þær voru 3% tilkynninga árið 2002 en 5% árið 2001.



Mynd 25. Hlutfall líkamsárása og líkamsmeiðinga af heildarfjölda, samkvæmt málaskrá 1999 til 2002

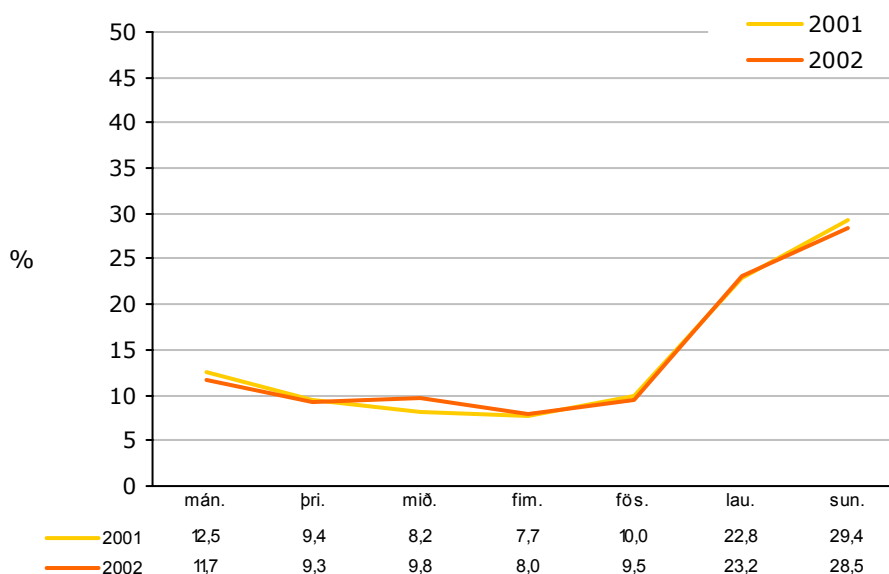


Mynd 26. Hlutfallsleg dreifing manndrápa og líkamsmeiðinga, samkvæmt málaskrá 2001 og 2002, eftir mánuðum



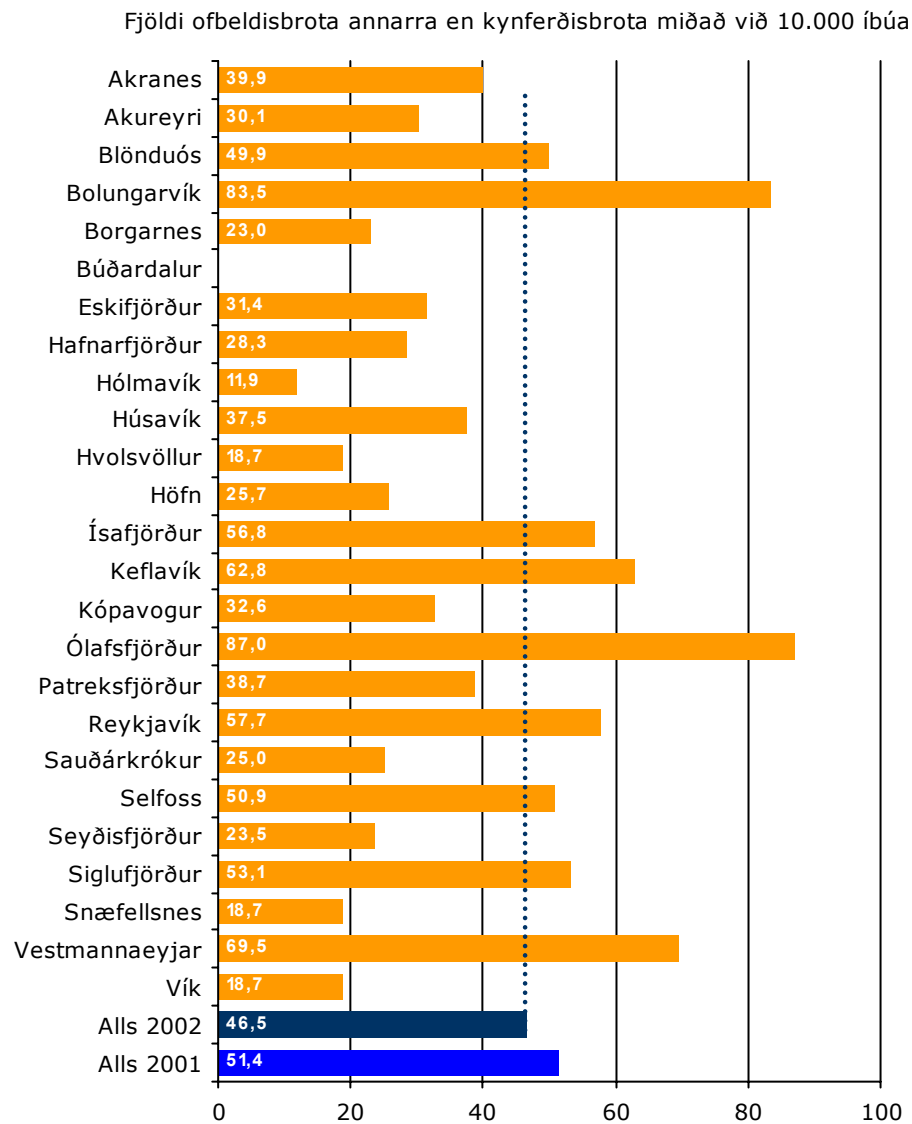
Á mynd 26 sést að dreifing manndrápa og líkamsmeiðinga milli mánaða var nokkuð svipuð bæði árin. Þó vekur athygli hversu mikið brotum fækkaði í maí og júní árið 2002, samanborið við árið á undan.

Dreifing tilkynntra ofbeldisbrota eftir vikudögum er einnig mjög svipuð milli ára (mynd 27). Flest brot voru tilkynnt um helgar en fæst á fimmtudögum.



Mynd 27. Hlutfallsleg dreifing manndrápa og líkamsmeiðinga, samkvæmt málaskrá 2001 og 2002, eftir vikudögum

Á mynd 28 sést fjöldi manndrápa og líkamsmeiðinga á hverja 10.000 íbúa eftir umdæmum. Fram kemur að árið 2002 voru tæplega 47 brot skráð á hverja 10.000 íbúa. Þetta er nokkur fækkun frá árinu á undan er sambærilegur fjöldi var 51 brot. Þegar dreifing miðað við 10.000 íbúa er borin saman milli umdæma má sjá að árið 2002 voru flest brot tilkynnt á Ólafsfirði (87 brot) og í Bolungarvík (tæplega 84 brot).



Mynd 28. Fjöldi tilkynntra manndrápa og líkamsmeiðinga, samkvæmt málaskrá árið 2002, á hverja 10.000 íbúa, eftir umdæmum



Fíkniefnabrot

Árið 2002 fjölgaði fíkniefnabrotum um rúmlega 9% frá árinu á undan eða úr 911 brotum í 994. Á töflu 6 sést nánar sú þróun sem orðið hefur frá 1998. Á þeim tíma hefur innflutningsbrotum fjölgað mest, eða úr 45 árið 1998 í 121 árið 2002, sem er aukning upp á tæplega 169%. Brotum vegna vörslu eða neyslu fíkniefna fjölgaði einnig milli ára en frá 1998 hafa verið nokkrar sveiflur í fjölda brota. Brotum þar sem um framleiðslu fíkniefna er að ræða hefur einnig fjölgað nokkuð en þá er í nær öllum tilvikum um að ræða framleiðslu kannabisefna.

Tafla 6. Fjöldi og hlutfall fíkniefnabrota frá 1998 til 2002

	2002	2001	2000	1999	1998
Dreifing - sala	70	63	46	69	57
Innflutningur	121	117	103	74	45
Varsla - neysla	632	593	507	693	493
Framleiðsla	26	14	8	7	8
Ýmis fíkniefnabrot	145	124	117	119	110
Samtals	994	911	781	962	713

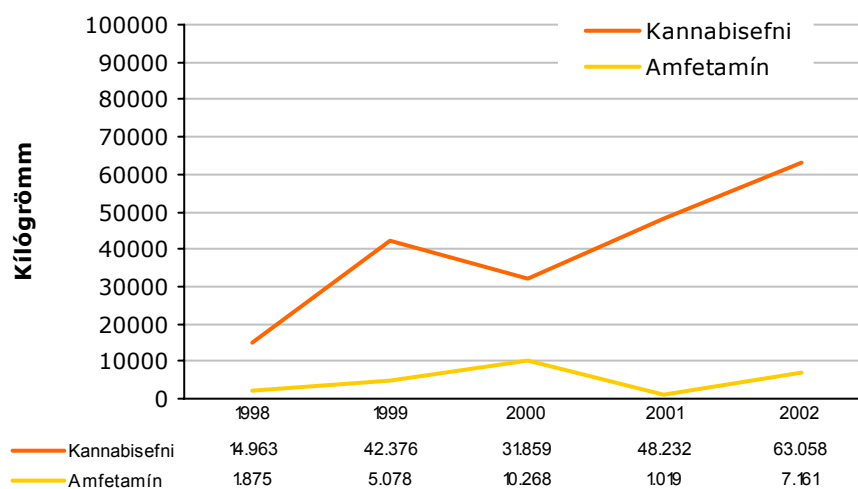
Magn fíkniefna sem lagt er hald á ræðst af því hversu umfangsmikil mál koma til kasta lögreglu og tollgæslu. Því geta verið miklar sveiflur milli ára í magni efna sem hald er lagt á, óháð breytingum á fjölda brota á sama tíma. Þó geta haldlagningar gefið vísbendingar um það hvaða efni eru á markaði á hverjum tíma. Þannig komast ákveðin efni í tísku, oft háð öðrum tískustraumum, eða ný efni koma á markað.

Á töflu 7 má sjá magn efna sem lagt var hald á árið 2002, samanborið við árið á undan. Þar kemur fram að tekin voru rúmlega 57 kílógrömm af hassi, rúmlega sjö kílógrömm af amfetamíni, tæplega tvö kílógrömm af kókaíni og rúmlega 814 e-töflur.

Tafla 7. Haldlögð fíkniefni á Íslandi árið 2001 og 2002

	2002	2001
hass (g)	57.563,83	46.857,54
fræ (g)	198,35	24,52
fræ (stk)	408	330,45
plöntur (stk)	1.207	903
marihuana (g)	1.439,47	1.214,70
tóbaksblandað hass (g)	159,07	134,87
kannabislauf (g)	3.606,76	0
amfetamín(g)	7.161,22	1.018,94
amfetamín (stk)	109	2
kókaín(g)	1.869,56	598,87
e-tafla(g)	6,36	293,02
e-tafla (stk)	814,5	93.715,50
heróín (g)	0,16	0
LSD (stk)	0	40
LSD (ml)	0	0

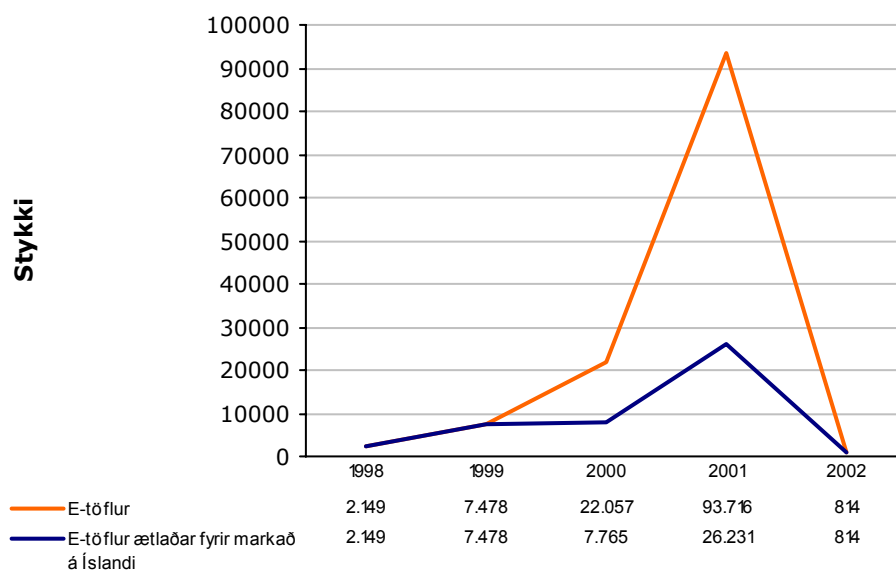
Þegar þessar tölur eru bornar saman við haldlagningartölur frá síðustu árum kemur í ljós mikil aukning í haldlögðu hassi. Þannig var lagt hald á tæplega 27 kílógrömm af hassi árið 2000, árið 2001 voru þau tæplega 47 og rúmlega 57 árið 2002 (sjá viðauka).



Mynd 29. Haldlögð kannabisefni og amfetamín frá 1998 til 2002



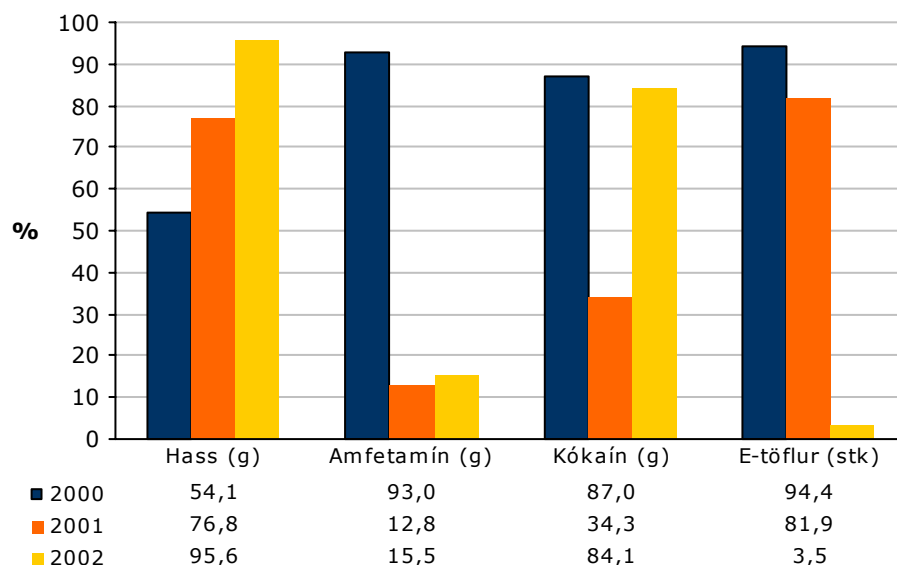
Á mynd 29 sést hin mikla aukning sem orðið hefur í haldlagningu kannabisefna frá 1998. Á sama tíma hefur verið mikill munur milli ára hvað varðar haldlagt amfetamín, en þegar litið er til lengri tíma virðist ekki vera um afgerandi aukningu að ræða. Hið sama á ekki við um e-töflur (sjá mynd 30) enda sveiflur á milli ára miklar. Þetta á sérstaklega við um árið 2001 er mikið magn af efnum var tekið í einni haldlagningu en efnið átti ekki að fara á markað hér á landi. Það magn sem tekið var á Íslandi á síðasta ári var hins vegar í algjöru lágmarki og hefur ekki jafnlítið magn verið tekið af efninu frá 1994, en fyrst var lagt hald á e-töflu á Íslandi árið 1992.



Mynd 30. Haldlagðar e-töflur 1998 til 2002

Eins og sjá má á mynd 31 er í vaxandi mæli lagt hald á hass á landamærum öfugt við amfetamín. Þannig voru tæplega 96% af hassi tekin á landamærum árið 2002 en tæplega 16% af amfetamíni. Árið 2000 voru hins vegar rúmlega 54% af hassi tekin á landamærum en 93% af amfetamíni. Athygli vekur að eingöngu tæplega 4% af e-töflum sem hald var lagt á voru á

síðasta ári tekin á landamærum sem er lægra hlutfall en árin á undan.



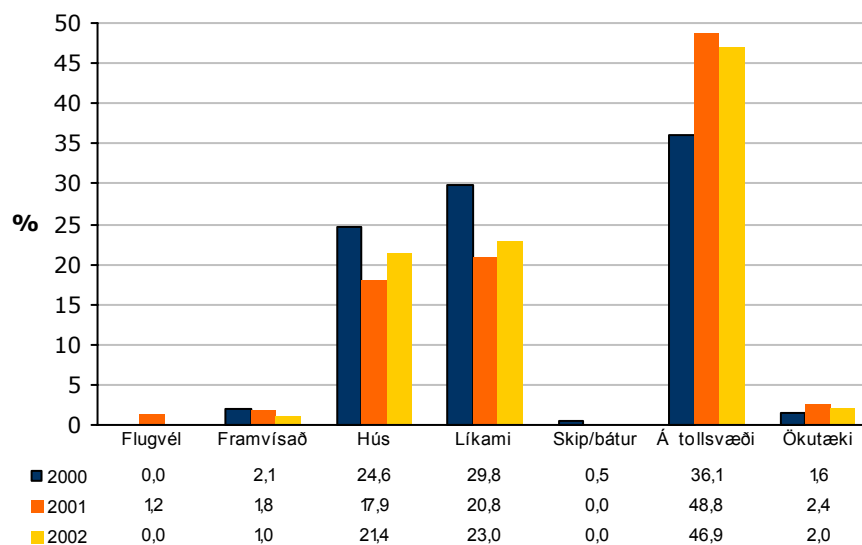
Mynd 31. Hlutfall efnis sem hald var lagt á á landamærum 2000 til 2002

Á töflu 8 sjást efni sem hald var lagt á í innflutningsmálum eftir því hvar reynt var að smygla þeim inn í landið. Athygli vekur að árið 2002 fannst mun meira af hassi í skipum en árið á undan sem skýrist að mestu af einni haldlagningu. Þessu var öfugt farið með póstin þar sem mun minna af efnum fannst í sendingum árið 2002 en árið 2001.

Tafla 8. Innflutningsleiðir 2001 og 2002 eftir tegund efnis

	Flug		Skip		Póstur	
	2002	2001	2002	2001	2002	2001
hass (g)	34.382,35	31.406,04	29.809,79	2.144,64	820,97	10.588,95
amfetamín (g)	1.100,04	74,33	0	0	12,54	57,81
kókaín (g)	1.512,05	245,59	0	0	60,65	212,65
e-töflur(stk)	28,5	75.750	0	0	0	17.401

Á mynd 32 sjást þeir staðir þar sem hald var lagt á fíkniefni, samkvæmt efnaskrá. Þar kemur fram að í innflutningsmálum finnast efnin oftast við leit á tollsvæðum eða í tæplega 47% tilvika árið 2002. Þá er jafnan um að ræða efni sem koma til landsins með póstsendingum eða í farangri farþega sem fara um Keflavíkurflugvöll. Næstalgengasti fundarstaður fíkniefna er líkaminn. Þá eru efnin í flestum tilvikum límd utan á líkamann eða geymd í vasa. Efni sem geymd voru innvortis fundust hins vegar flest í endaparmi.



Mynd 32. Fundarstaður þeirra efna sem hald var lagt á í innflutningsmálum 2000 til 2002

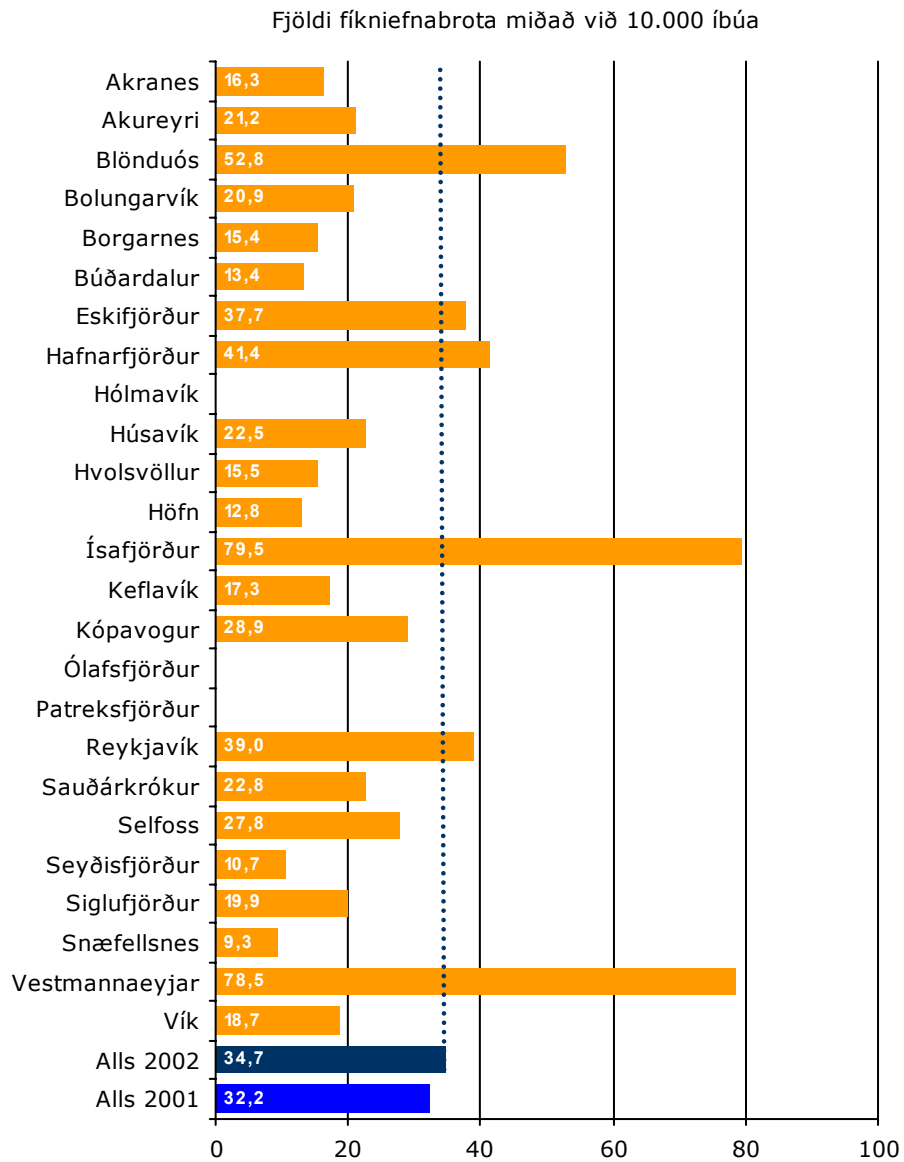
Þegar litið er til þess hvaðan þau efni komu sem hald var lagt á hér á landi árið 2002 má sjá að líkt og fyrri ár kom mest af hassi frá Danmörku (sjá töflu 9).



Tafla 9. Fíkniefni sem hald var lagt á árið 2002 eftir því frá hvaða landi þau komu

	Hass (g)	Kannabisfræ (g)	Kannabisfræ (stk)	Kannabislauf (g)	Marihuana (g)	Tóbaksblandað hass (g)	Amfetamín (g)	Kókaín (g)	E-töflur (stk)
Bandaríkin					0,13				
Brasilía				385,76		0,1	2,17	54,94	
Bretland	7,99				11,89				
Danmörk	48.886,29	3,24	15		25,21	10,19	10,37	1,34	1
Frakkland	2.654,81			0,66	2,79		207,66		21
Færeyjar		0,13							
Holland	590,56		20	13,39	4,1		1,65	33,96	
Ítalía	1,04								
Óþekkt	76,45			28,07	1,21				
Portúgal					62,58				
Pólland					0,63				
Spánn	85,64				11,09				
Svíþjóð	777,88								
Þýskaland	1.932,45				2,18		890,73	1.482,46	7
Tekið á Íslandi	2.550,72	194,98	373	3.178,88	1.317,66	148,78	6.048,64	296,86	786
Samtals	57.563,83	198,35	408	3.606,76	1.439,47	159,07	7.161,22	1.869,56	814,5

Á mynd 33 sést fjöldi fíkniefnabrota á hverja 10.000 íbúa árið 2002 eftir umdæmum. Fram kemur að skráð voru tæplega 35 brot á hverja 10.000 íbúa sem er aukning frá árinu á undan er 32 brot voru skráð. Flest brot voru skráð á Ísafirði eða 79,5 brot og í Vestmannaeyjum, 78,5. Þetta er mikil aukning frá árinu á undan en þá voru skráð 57,8 brot í Vestmannaeyjum á hverja 10.000 íbúa og 53,9 á Ísafirði.



Mynd 33. Fjöldi fíkniefnabrota, samkvæmt málaskrá árið 2002, á hverja 10.000 íbúa, eftir umdæmum



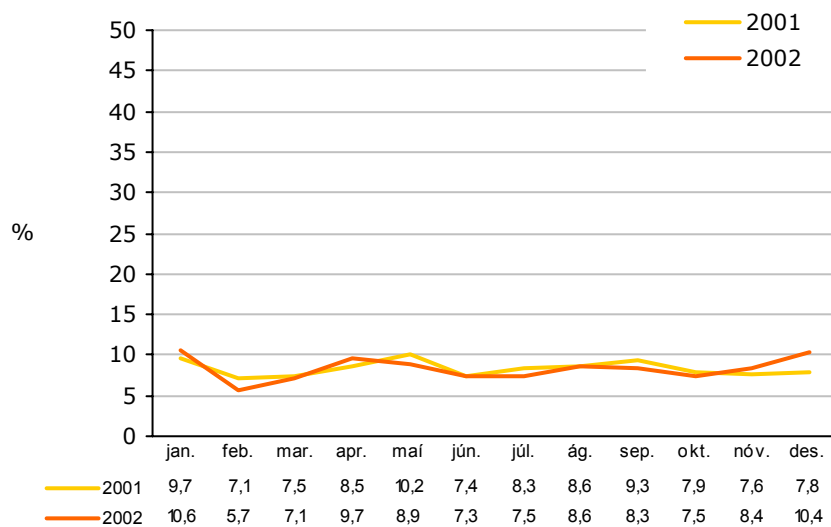
Eignaspjöll

Eins og sjá má í töflu 10 fækkaði eignaspjöllum um rúmlega 7% árið 2002 eftir rúmlega 5% aukningu frá 1999 til 2001. Flest eignaspjöll sem tilkynnt eru til lögreglu eru minniháttar og hefur hlutfall alvarlegri brota af heildarfjölda farið lækkandi á síðustu fjórum árum.

Tafla 10. Fjöldi eignaspjalla, samkvæmt málaskrá, frá 1999 til 2002

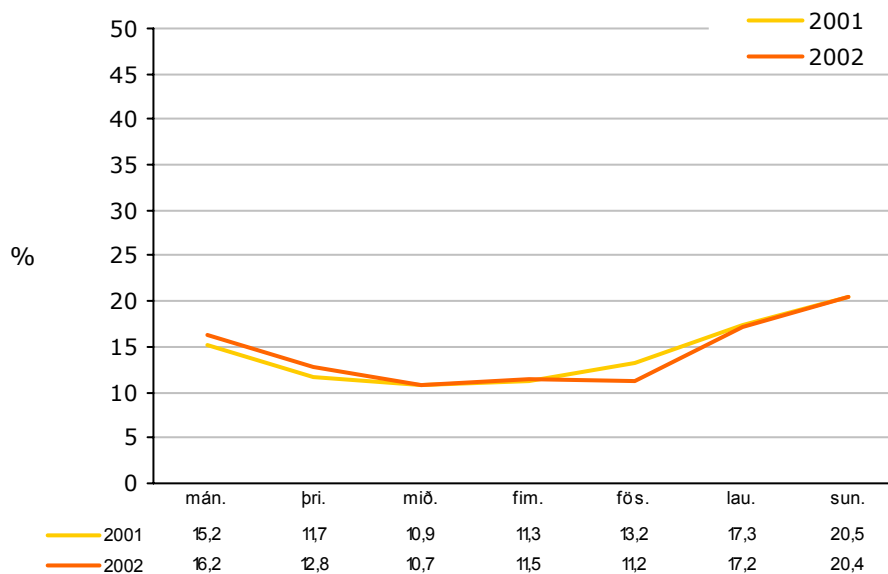
	2002	2001	2000	1999
Eignaspjöll (minniháttar)	4.071	4.372	4.077	4.139
Eignaspjöll (meiriháttar)	70	91	105	103
Samtals	4.141	4.463	4.182	4.242

Dreifing eignaspjalla er nokkuð jöfn milli mánaða (sjá mynd 34), einna fæst brot voru tilkynnt í febrúar bæði árin en flest í janúar og maí 2001 en janúar og desember 2002.



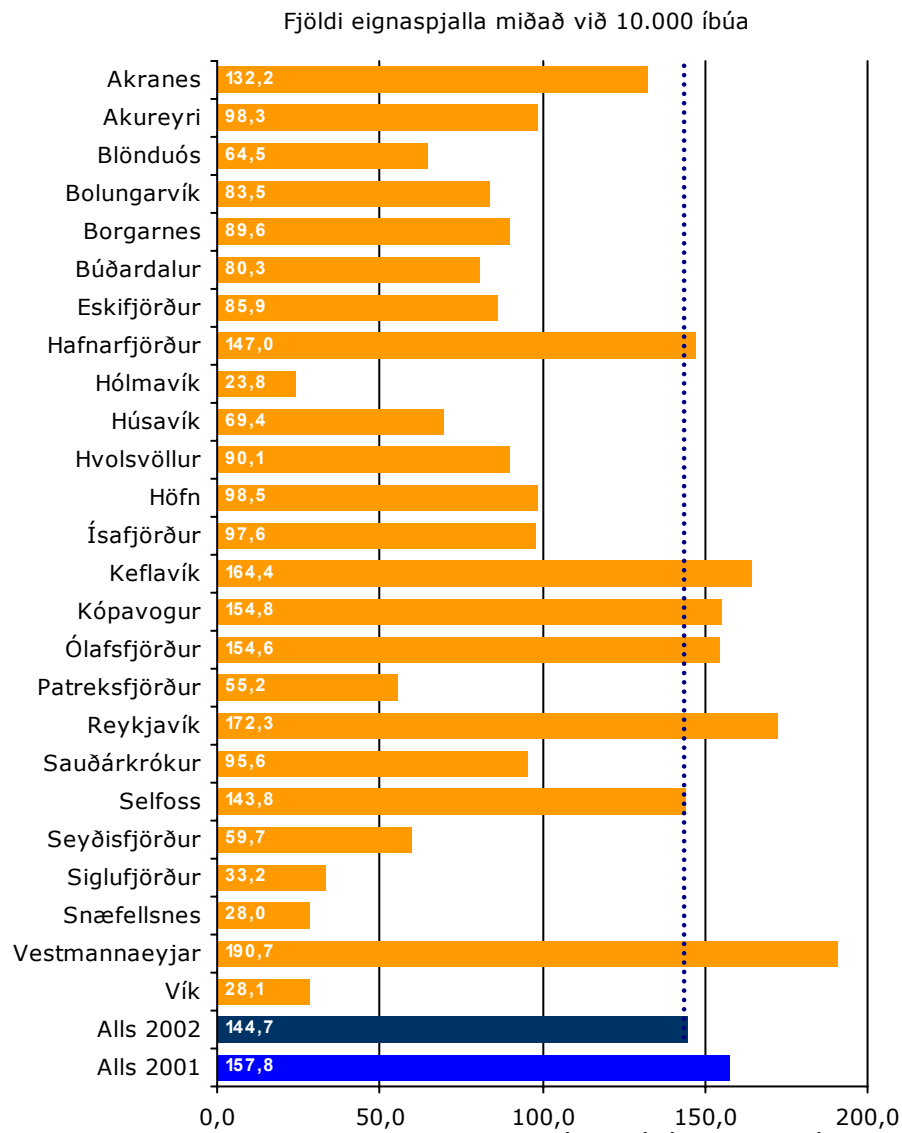
Mynd 34. Hlutfallsleg dreifing eignaspjalla, sem skráð eru í málaskrá lögreglu 2001 og 2002, eftir mánuðum

Þegar litið til dreifingar brota eftir vikudögum (mynd 35) má sjá að hún er mjög svipuð milli ára. Þannig voru fæst brot tilkynnt í miðri viku bæði árin en flest á sunnudögum. Athygli vekur hátt hlutfall brota á mánudögum en það gæti skýrst af því að oft uppgötvast brot ekki fyrr en eftir helgar ef fólk hefur til að mynda verið að heiman eða þegar mætt er til vinnu á mánudagsmorgni.



Mynd 35. Hlutfallsleg dreifing eignaspjalla, sem skráð eru í málaskrá árið 2002, eftir vikudögum

Árið 2002 voru tæplega 145 eignaspjöll tilkynnt á hverja 10.000 íbúa. Þetta er nokkur fækkun frá árinu á undan er tæplega 158 brot voru tilkynnt. Flest brot voru tilkynnt í Vestmannaeyjum, 191, og í Reykjavík, 172, en fæst í Hólmavík, 24 brot.



Mynd 36. Fjöldi eignaspjalla, samkvæmt málaskrá árið 2002, á hverja 10.000 íbúa, eftir umdæmum



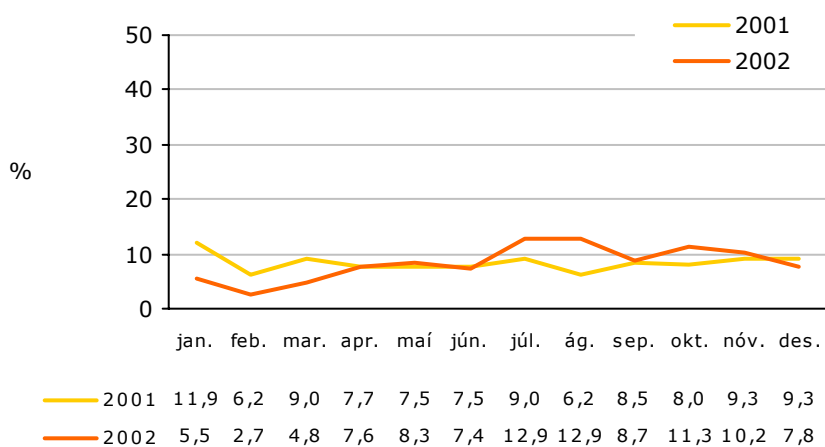
Nytjastuldur

Á síðustu árum hefur brotum vegna nytjastuldar fækkað nokkuð eða um tæplega 15% frá 1999 til 2001. Á síðasta ári fjölgaði brotum vegna nytjastuldar hins vegar nokkuð, eða um tæplega 46% milli ára.

Tafla 11. Fjöldi og hlutfall nytjastulda, samkvæmt skráningum í málaskrá 1999 til 2002

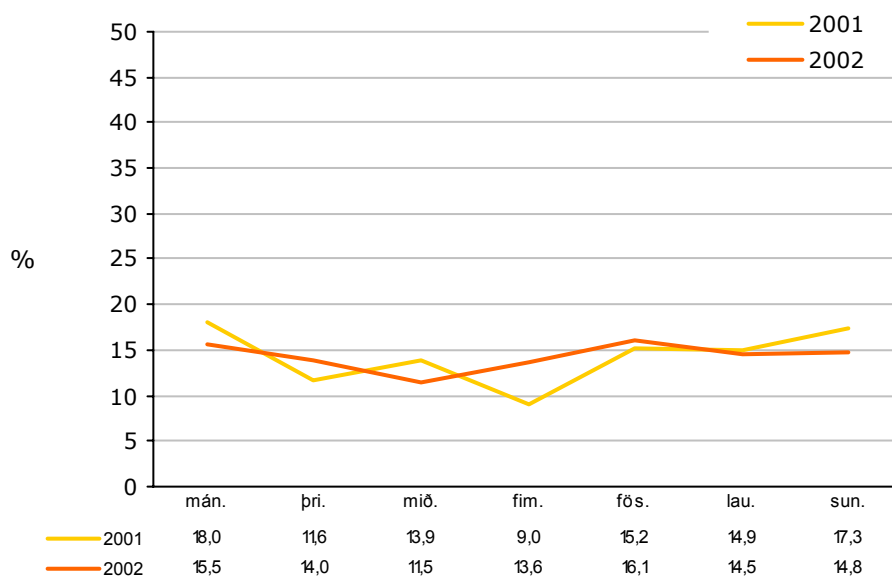
	2002	2001	2000	1999
Nytjastuldur vélknúinna farartækja (259.1)	525	361	387	430
Nytjastuldur - annað (259.2)	41	27	40	26
Samtals	566	388	427	456

Athyglisvert er að skoða dreifingu nytjastulda milli mánaða. Sjá má á mynd 37 að sú fjölgun sem varð milli ára varð nær öll seinni hluta árs en frá janúar og fram í apríl voru færri brot tilkynnt árið 2002, samanborið við árið á undan. Í júlí varð síðan breyting þar á og var aukningin nánast stöðug fram í nóvember en í desember voru hins vegar hlutfallslega færri brot tilkynnt árið 2002 en 2001.



Mynd 37. Hlutfallsleg dreifing nytjastulda, samkvæmt skráningum í málaskrá árið 2001 og 2002, eftir mánuðum

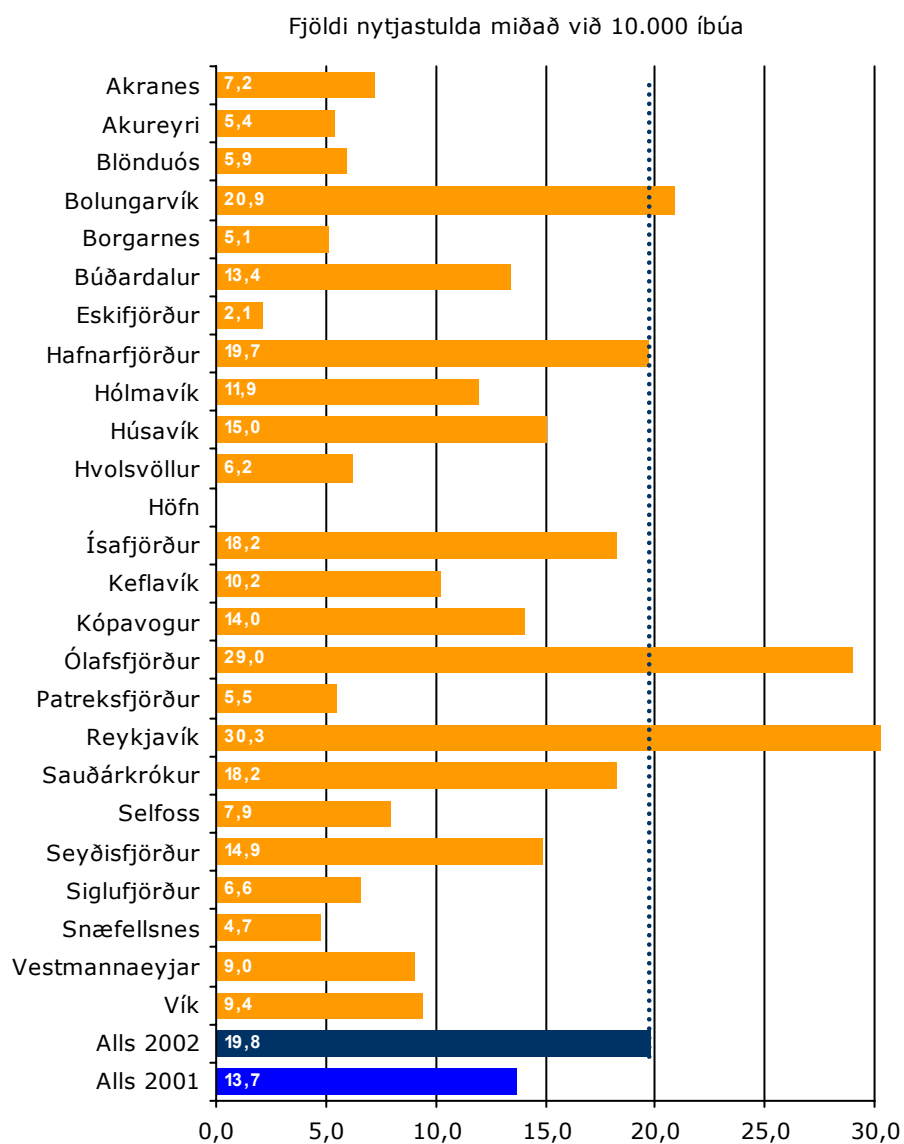
Á mynd 38 sést dreifing nytjastulda eftir vikudögum. Þar kemur fram að árið 2002 voru flest brot tilkynnt á föstudögum og mánudögum en árið 2001 á mánudögum og sunnudögum.



Mynd 38. Hlutfallsleg dreifing nytjastulda, sem skráð eru í málaskrá árið 2001 og 2002, eftir vikudögum

Þegar litið er til fjölda nytjastulda árið 2002 miðað við íbúafjölda má sjá að tæplega 20 brot voru tilkynnt á landinu öllu miðað við 10.000 íbúa, en árið 2001 var sambærilegur fjöldi 14 brot. Flest brot voru tilkynnt til lögreglunnar í Reykjavík, rúmlega 30 brot, sem er mikil aukning frá árinu á undan er 20 brot á hverja 10.000 íbúa voru tilkynnt.





Mynd 39. Fjöldi skráðra nytjastulda í málaskrá árið 2002 á hverja 10.000 íbúa, eftir umdæmum



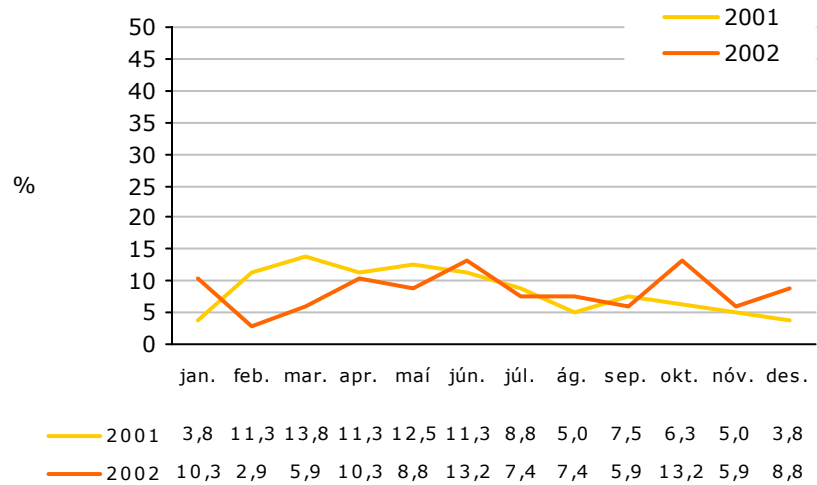
Brot gegn valdstjórninni

Árið 2002 hélt brotum gegn valdstjórninni áfram að fækka. Þetta á ekki síst við um ofbeldi gagnvart lögreglumönnum en skráðum brotum hefur fækkað um 46% frá 1999.

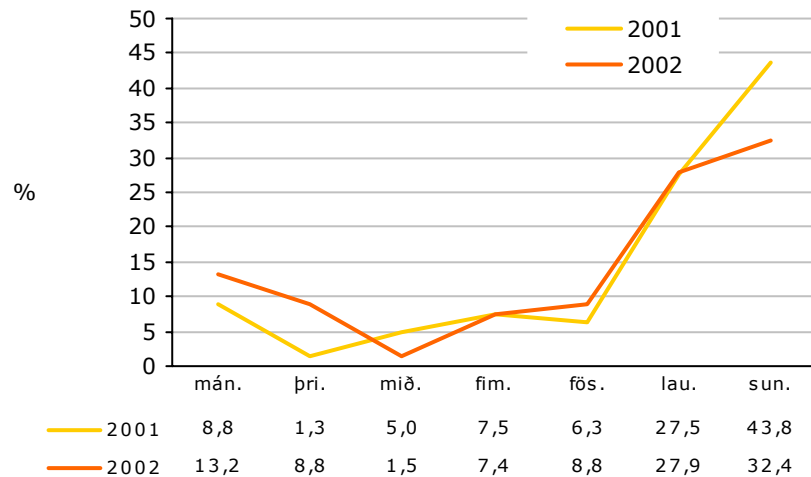
Tafla 12. Fjöldi brota gegn valdstjórninni sem skráð voru í málaskrá 1999 til 2002

	2002	2001	2000	1999
Lögr.menn, ofbeldi gagnvart lögr.m (106–107)	68	80	102	127
Opinb. starfsm., ofbeldi gagnv. opinb. starfsm.	10	8	6	4
Ærumeiðingar gagnv. opinb. starfsm. (242–2b)	0	0	1	4
Mútur (109)	0	1	0	0
Fangar, samblástur (110)	0	0	0	2
Fangar, aðst. við fanga eða brotam. (111–112)	1	1	0	1
Innsigli, innsiglirof (113)	8	7	6	13
Beiting líkaml. ofb., ólögm. nauðung. eða hót.	6	4	2	0
Fyrirmælum lögreglu ekki hlýtt (19. gr. l.nr. 90/1996)	2	0	0	0
Lögreglumanni tálmað að gegna starfi sínu (21. gr. l.nr. 90)	1	0	0	0
Valdstjórnin, önnur brot gegn valdstjórninni	22	25	16	9
Samtals	118	126	133	160

Þegar dreifing ofbeldisbrota gagnvart lögreglumönnum er skoðuð eftir mánuðum (sjá mynd 40) veður athygli að brotum virðist einna helst hafa fækkað á fyrri hluta ársins. Þannig var hlutfallið svipað yfir sumarið en árið 2002 voru hlutfallslega fleiri brot tilkynnt frá október til ársloka, samanborið við árið á undan.



Mynd 40. Hlutfallsleg dreifing brota er snúa að ofbeldi gegn lögreglumönnum, samkvæmt skráningum í málaskrá 2001 og 2002, eftir mánuðum



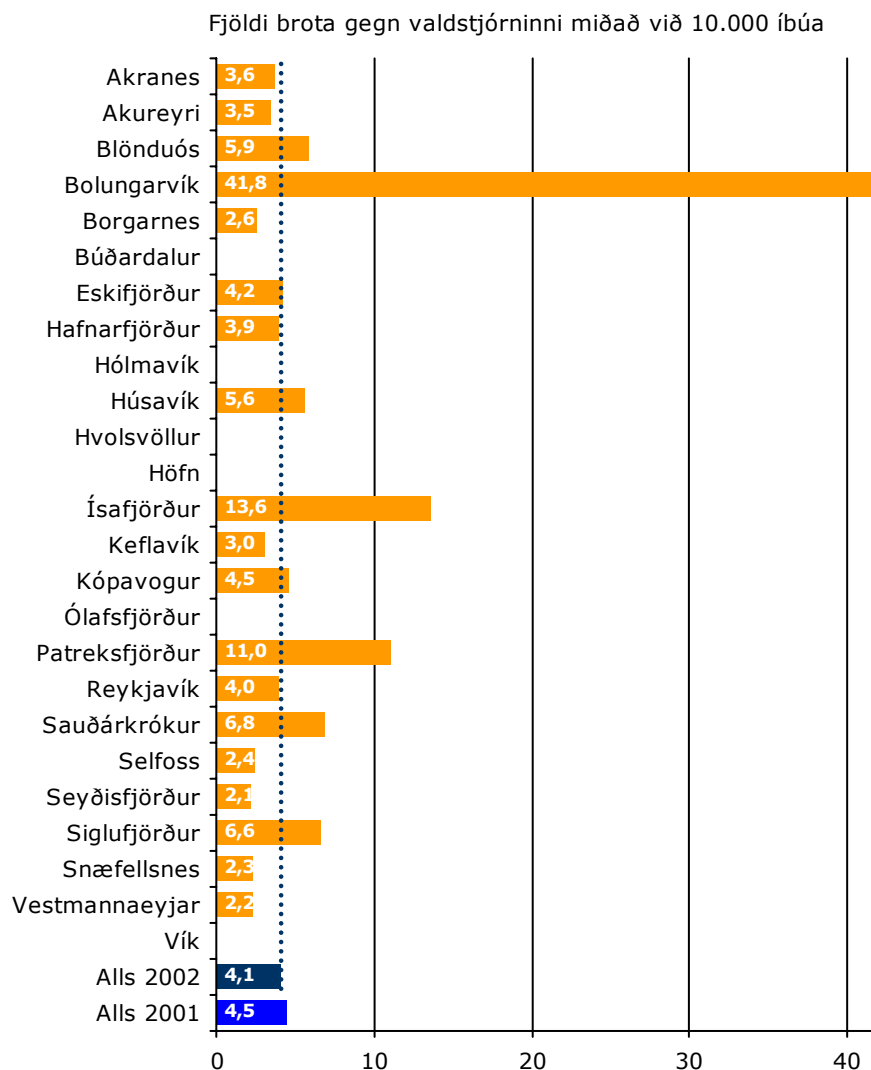
Mynd 41. Hlutfallsleg dreifing brota er snúa að ofbeldi gegn lögreglumönnum, samkvæmt skráningum í málaskrá 2001 og 2002, eftir vikudögum

Líkt og árið 2001 voru flest brot gegn lögreglumönnum tilkynnt á laugardögum og sunnudögum árið 2002. Þó er dreifing



yfir vikuna ívið meiri árið 2002. Þannig voru rúmlega 71% brota tilkynnt um helgar árið 2001 en rúmlega 60% árið 2002.

Á síðasta ári voru skráð 4,1 brot gegn valdstjórninni á hverja 10.000 íbúa en árið á undan voru þau 4,5. Flest brot voru skráð hjá lögreglunni í Bolungarvík eða tæplega 42 brot á hverja 10.000 íbúa.



Mynd 42. Fjöldi skráðra brota gegn valdstjórninni í málaskrá árið 2002 á hverja 10.000 íbúa, eftir umdæmum



Skjalafals

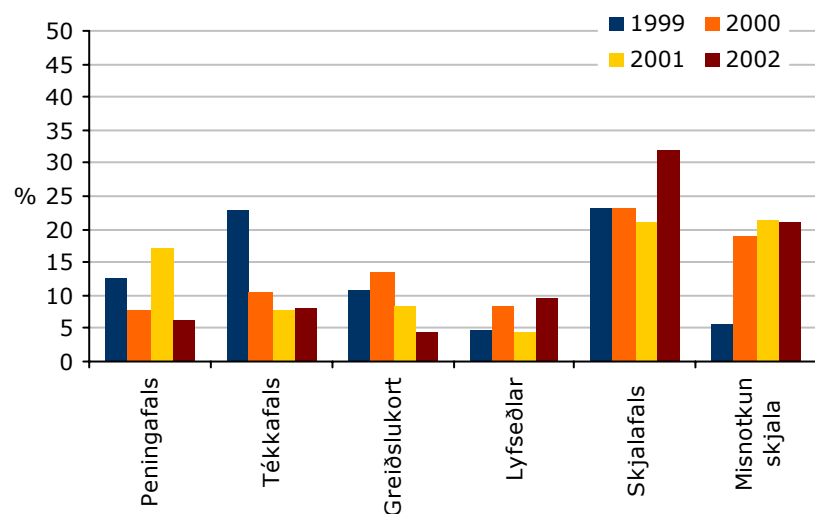
Brotum á lögum um skjalafals hefur fjölgað verulega á undanförunum árum eða um tæplega 25% frá 1999. Aukningin hefur einna mest verið í brotum er snúa að misnotkun skjala (350% aukning frá 1999) og fölsun-skjalafalsi (72% aukning frá 1999). Á sama tíma hefur tékkafals dregist saman um rúmlega 55% og fölsun með greiðslukortum um tæplega 48%.

Tafla 13. Fjöldi skráðra brota á lögum um skjalafals, samkvæmt málaskrá 1999 til 2001

	2002	2001	2000	1999
Fölsun, peningafals (150–152)	33	69	35	52
Fölsun á annarsk. gjaldm. en pen.	2	4	0	0
Fölsun - tékkar	42	31	48	94
Fölsun - greiðslukort	23	34	62	44
Fölsun - víxlar	19	10	14	7
Fölsun - skuldabréf	27	19	31	18
Fölsun - lyfseðlar	49	18	38	20
Fölsun - skjalafals (155)	163	84	105	95
Fölsun - annað	34	37	24	47
Skjöl, skjalasvik (156)	3	3	7	3
Skjöl, misnotkun skjala (157)	108	85	87	24
Skjöl, rangfærsla skjala (158)	6	3	1	3
Rangf. sönnunarg. (162-163)	0	0	0	2
Skjöl, röng notk. stimpils eða merkis (159)	3	1	2	3
Skjöl, önnur gagnabrot	1	0	1	0
Samtals	513	398	455	412

Af þessu má sjá að líkt og með fjársvik þá endurspeglast þróun á peningamarkaði skýrlega í brotum er snúa að skjalafalsi. Þannig hefur dregið verulega úr tékkafalsi á síðustu árum á sama tíma og dregið hefur úr almennri notkun á þeim. Í þessu samhengi kemur á óvart að skjalafals tengt greiðslukortum hefur ekki verið vaxandi vandamál. Erfitt er að meta hvað veldur því en velja má því fyrir sér hvort miklar

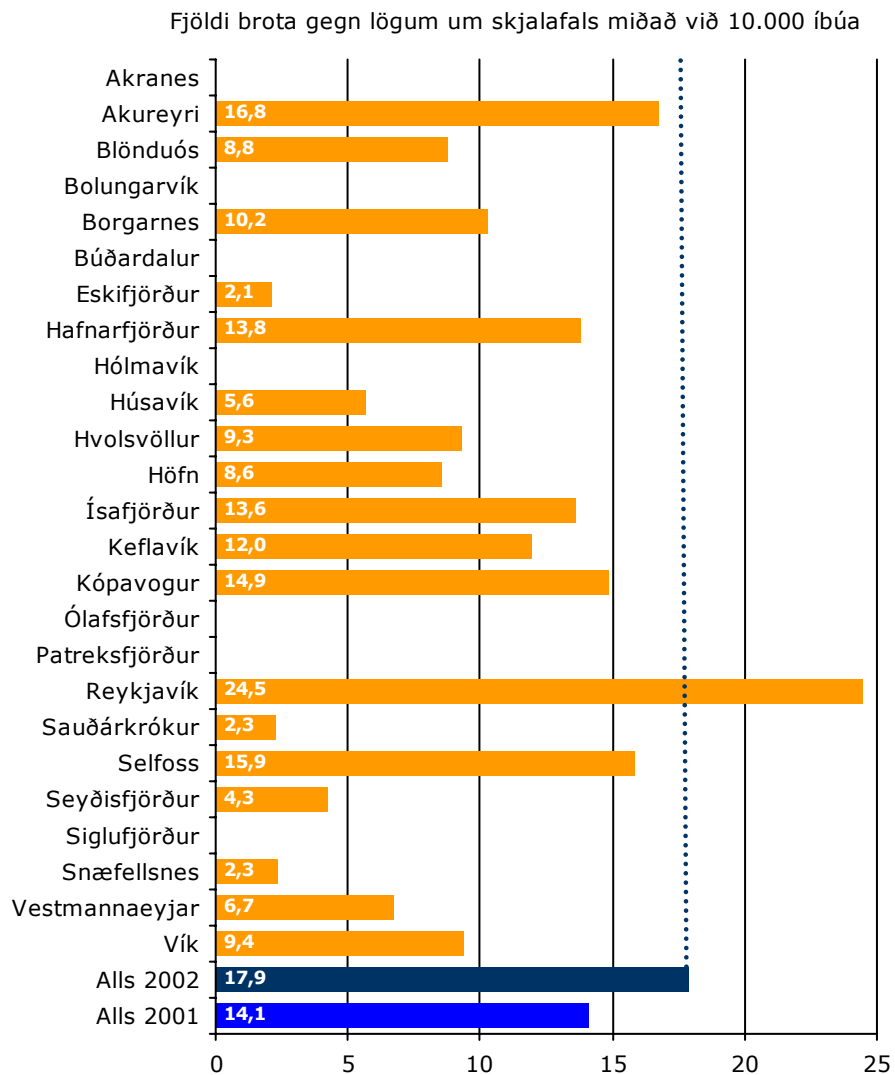
öryggiskröfur varðandi notkun korta og eftirlit með þeim hafi þarna áhrif.



Mynd 43. Hlutfall nokkurra brota er varða skjalafals af heildarfjölda skjalafalsbrota frá 1999 til 2002

Á mynd 44 sést fjöldi brota er varða skjalafals á hverja 10.000 íbúa árið 2002. Á síðasta ári voru þau tæplega 18 sem er aukning frá árinu á undan er rúmlega 14 brot voru skráð á hverja 10.000 íbúa. Flest brot miðað við íbúafjölda áttu sér stað í Reykjavík og á Akureyri.





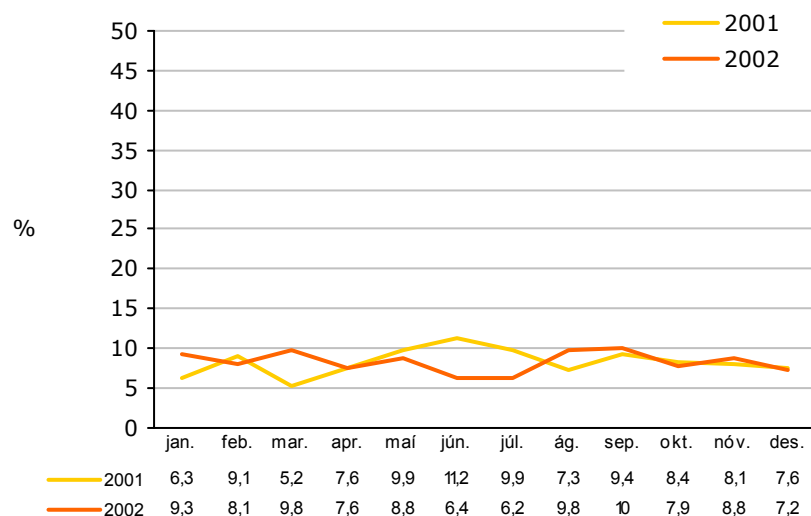
Mynd 44. Fjöldi skráðra brota á lögum um skjalafals, samkvæmt málaskrá árið 2002, á hverja 10.000 íbúa, eftir umdæmum

Brot gegn friðhelgi einkalífs

Á töflu 14 sést fjöldi brota gegn friðhelgi einkalífs frá 1999 til 2002. Sjá má að lítil breyting varð í heildarfjölda brota á tímabilinu þótt nokkrar sveiflur væru innan einstakra brotaflokka. Þannig hefur brotum þar sem um hótanir er að ræða fjölgað nokkuð og það sama má segja um ærumeiðingar. Frá 1999 hefur brotum gegn friðhelgi hins vegar fækkað nokkuð. Brot gegn nálgunarbanni eru mjög fá á hverju ári enda úrskurðir um nálgunarbann mjög fáir.

Tafla 14. Fjöldi skráðra brota á friðhelgi einkalífs 1999 til 2002, samkvæmt málaskrá

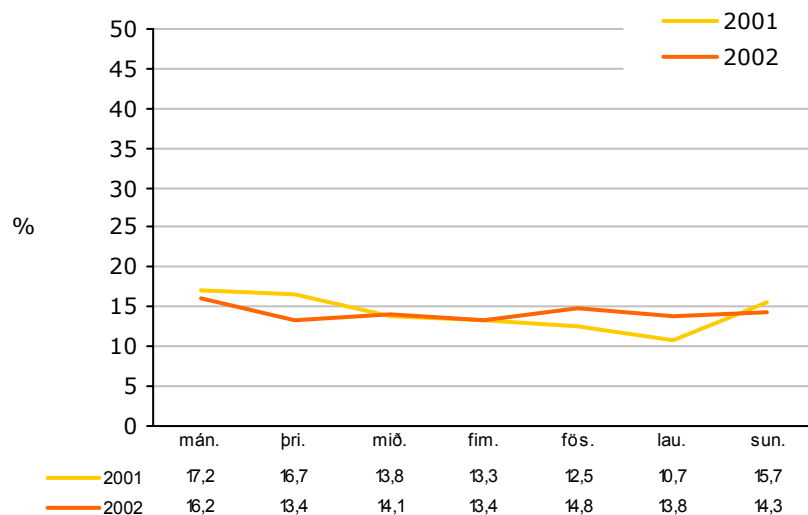
	2002	2001	2000	1999
Húsbrot (231)	185	182	166	187
Ofsóknir - (áminningar) (232)	6	21	15	15
Hótanir (233)	419	383	379	337
Ærumeiðingar (234)	24	21	15	9
Brot gegn nálgunarbanni (232)	1	3	0	0
Friðhelgi, brot gegn friðhelgi	123	149	182	163
Samtals	758	759	757	711



Mynd 45. Hlutfallsleg dreifing skráðra hótana, samkvæmt málaskrá árið 2001 og 2002, eftir mánuðum



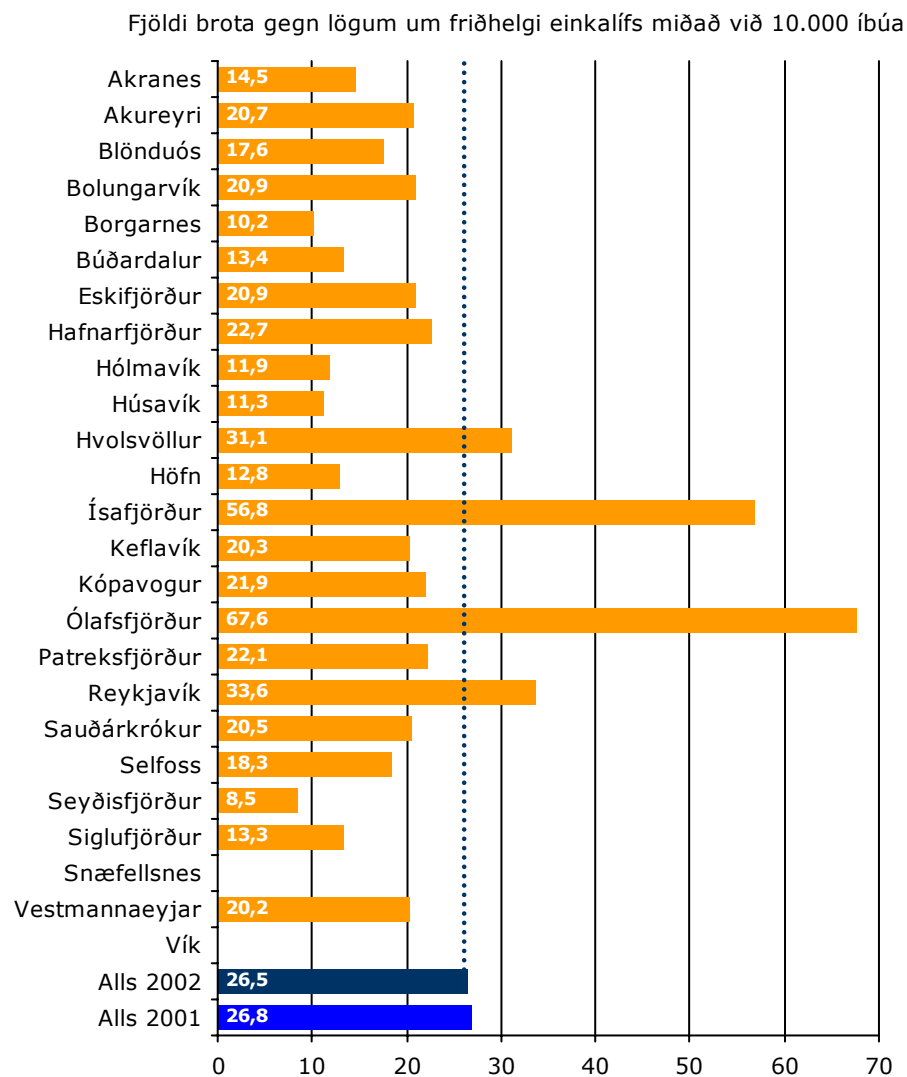
Á mynd 45 sést dreifing hótana 2001 og 2002 eftir mánuðum. Sjá má að dreifingin er nokkuð svipuð seinni hluta árs en árið 2002 fækkaði hótunum yfir sumarmánuðina, öfugt við árið 2001 er þeim fjölgaði á sama tíma.



Mynd 46. Hlutfall hótana, samkvæmt málaskrá árið 2001 og 2002, eftir vikudögum

Þegar fjöldi brota vegna hótana er skoðaður eftir vikudögum má sjá að árið 2001 voru flestar tilkynningar á mánudögum og þriðjudögum (17%) og á sunnudögum (16%). Árið 2002 voru flestar hótanir einnig tilkynntar á mánudögum (16%) og föstudögum (15%). Þegar á heildina er litið vekur þó athygli að árið 2001 voru hlutfallslega flest brot tilkynnt fyrri hluta vikunnar en árið 2002 var dreifingin hins vegar jafnari.

Árið 2002 voru tæplega 27 brot gegn friðhelgi einkalífs skráð á hverja 10.000 íbúa á Íslandi sem er sami fjöldi og árið áður (sjá mynd 47). Líkt og árið 2001 voru tilkynningar flestar á Ólafsfirði og Ísafirði en tilkynningar voru einnig yfir landsmeðaltali á Hvolsvelli og í Reykjavík.



Mynd 47. Fjöldi brota gegn friðhelgi einkalífs, samkvæmt málaskrá árið 2002, á hverja 10.000 íbúa, eftir umdæmum



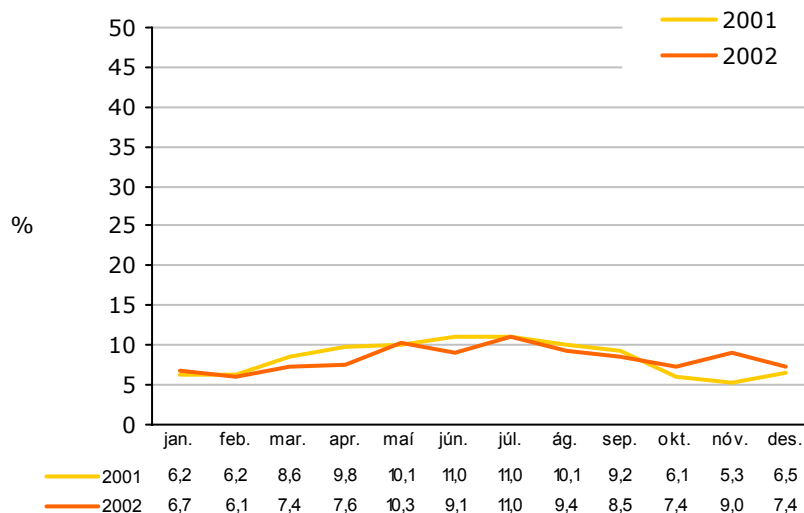
Brot gegn áfengislögum

Árið 2002 voru skráð 1.984 brot gegn áfengislögum sem er tæplega 14% fækkun frá 1999. Eins og sjá má átöflu 15 er ölvun á almannafæri algengasta brotið gegn áfengislögum. Þannig var ölvun á almannafæri tæplega 87% brota gegn áfengislögum árið 2002 og 2001, 85% árið 2000 og 84% árið 1999. Mjög fá mál eru hins vegnar vegna bruggunar og ólöglegar sölu á áfengi.

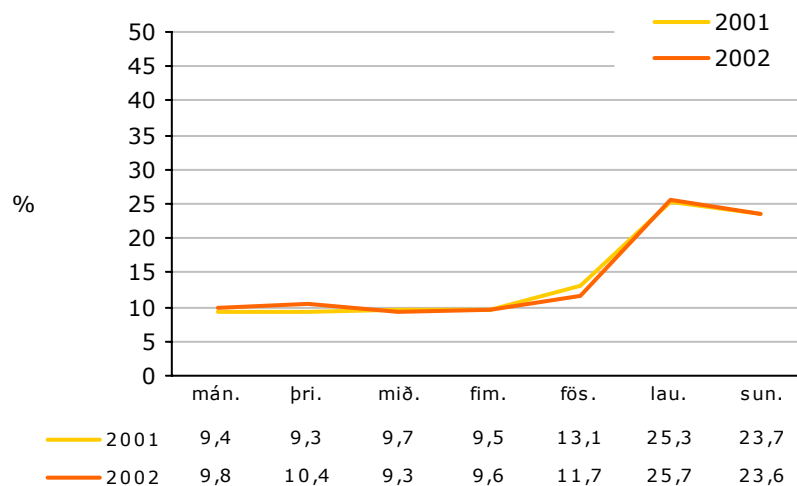
Tafla 15. Fjöldi brota gegn áfengislögum, samkvæmt skráningum í málaskrá 1999 til 2002

	2002	2001	2000	1999
Áfengisl., ólögl. tilb. áfengis (bruggun)	23	13	27	36
Áfengislög, ólögleg sala áfengis	28	28	29	44
Áfengisl., áfengi veitt til yngri en 20 ára	25	37	68	34
Áfengisl., brot á regl. um áfengisaugl.	4	9	14	10
Áfengi borið inn á veitingastað í óleyfi	1	1	7	7
Áfengislög, dvöl ungmennis yngri en 18 ára á vínveitingastað	55	63	86	79
Áfengislög, ölvun á almannaf. (21 gr)	1.721	1.932	2.257	1.938
Áfengislög, varsla á áfengi sem látið hefur verið af hendi andstætt ákv. áf.l.	11	16	17	25
Áfengislög, ýmislegt	116	131	160	124
Samtals	1.984	2.230	2.665	2.297

Þegar dreifing brota vegna ölvunar á almannafæri er skoðuð eftir mánuðum (mynd 48) vekur athygli hve brotum fjölgaði yfir sumartímenn. Þannig áttu hlutfallslega flest brot sér stað frá maí og fram í ágúst bæði árin en árið 2002 dró ekki jafnmikið úr brotum seinni hluta árs og árið 2001.



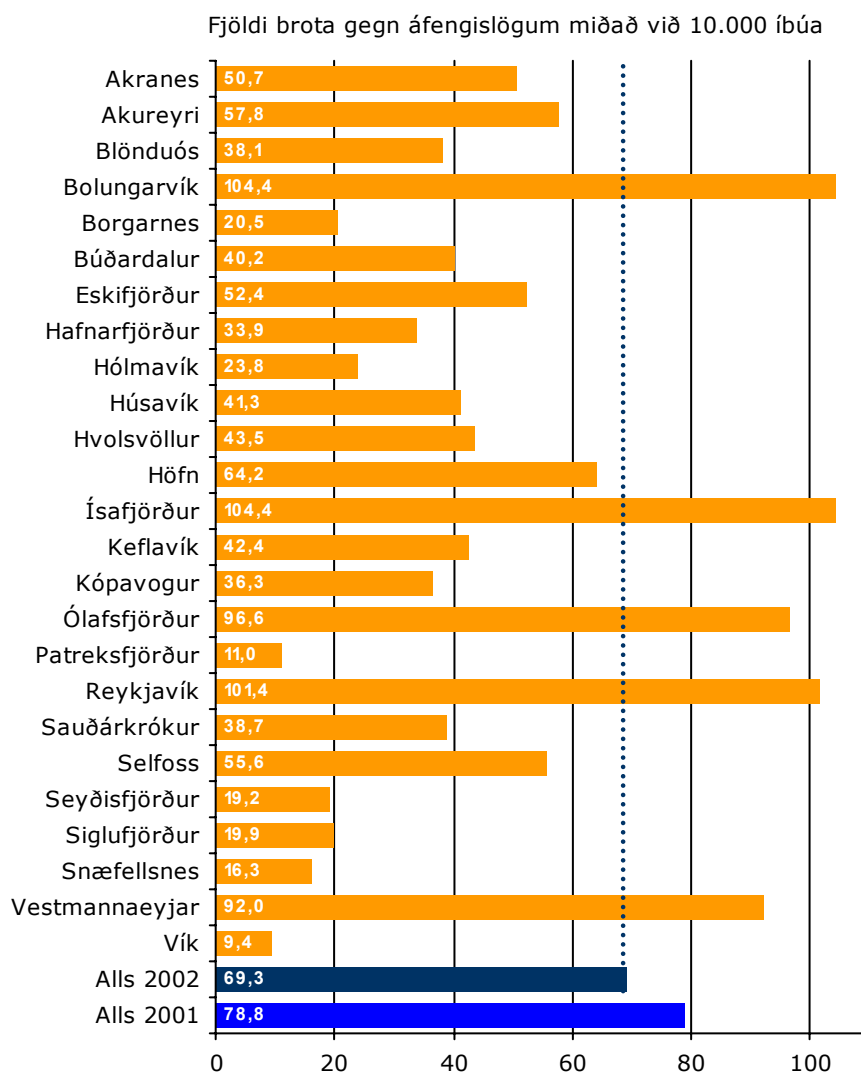
Mynd 48. Hlutfallsleg dreifing brota gegn lögum um ölvun á almannafæri, samkvæmt málaskrá 2001 og 2002, eftir mánuðum



Mynd 49. Hlutfallsleg dreifing brota vegna ölvunar á almannafæri, samkvæmt skráningu í málaskrá árið 2001 og 2002, eftir vikudögum

Þrátt fyrir breytingar í dreifingu brota milli mánaða þá er dreifingin milli vikudaga nánast eins bæði árin. Flest brot áttu sér stað á laugardögum og sunnudögum en fæst frá mánudegi til föstudags.

Eins og sjá má á mynd 50 er mikill munur á fjölda brota gegn áfengislögum eftir umdæmum. Þannig voru skráð yfir 100 brot á hverja 10.000 íbúa í þeim umdæmum þar sem brotin voru flest en í kringum 10 þar sem þau voru fæst. Á landinu öllu voru skráð rúmlega 69 brot á hverja 10.000 íbúa sem er nokkur fækkun frá árinu á undan er 79 brot voru skráð.



Mynd 50. Fjöldi brota gegn áfengislögum á 10.000 íbúa árið 2002 eftir umdæmum



Heimildir

Conclin, J. E. (2001). *Criminology* (7. útg). Boston: Allyn and Bacon.

Helgi Gunnlaugsson. (2000). *Afbrot og Íslendingar*. Reykjavík: Háskólaútgáfan.

Margrét Lilja Guðmundsdóttir og Rannveig Þórisdóttir. (2001). *Afbrot og öryggi: Viðhorf íbúa umdæmis lögreglustjórans í Reykjavík*. Reykjavík: Lögreglustjórinn í Reykjavík og Borgafræðasetur.

Viðauki

