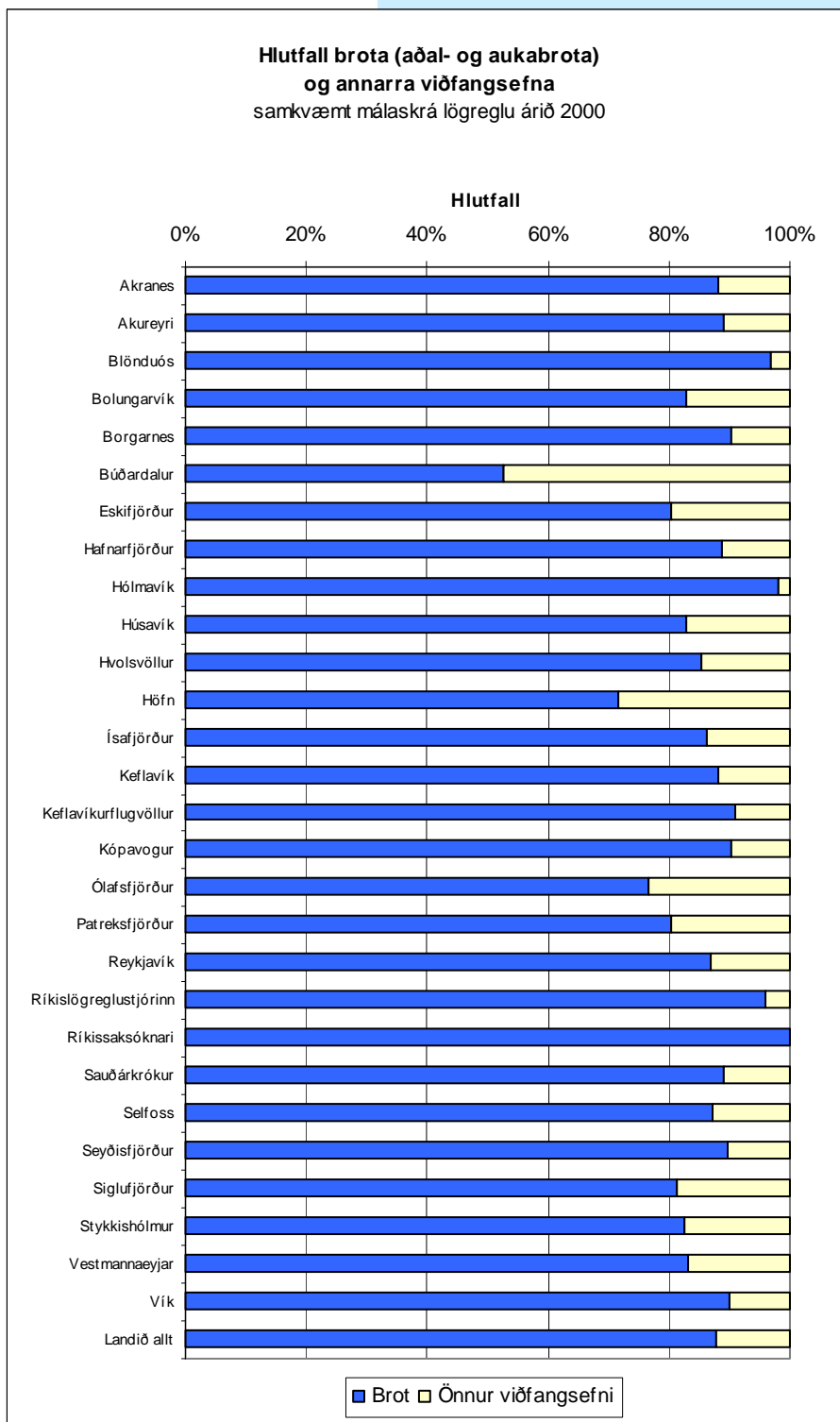


Tölulegar upplýsingar um afbrot



Til athugunar vegna tölulegra yfirlita um afbrot

Á næstu blaðsíðum eru yfirlit um fjölda brota í helstu flokkum. Þeim er raðað eftir þeim lögregluumdæmum sem heiti sveitarfélaga í töflum vísa til. Fleiri sveitarfélög en eitt heyrast oftast undir hvert umdæmi. Í yfirlitunum hafa tölur árána 1998-2000 frá Eskifirði og Neskaupstað verið sameinaðar og færðar undir lögregluembættið á Eskifirði, en umdæmin voru sameinuð í ársbyrjun 2000.

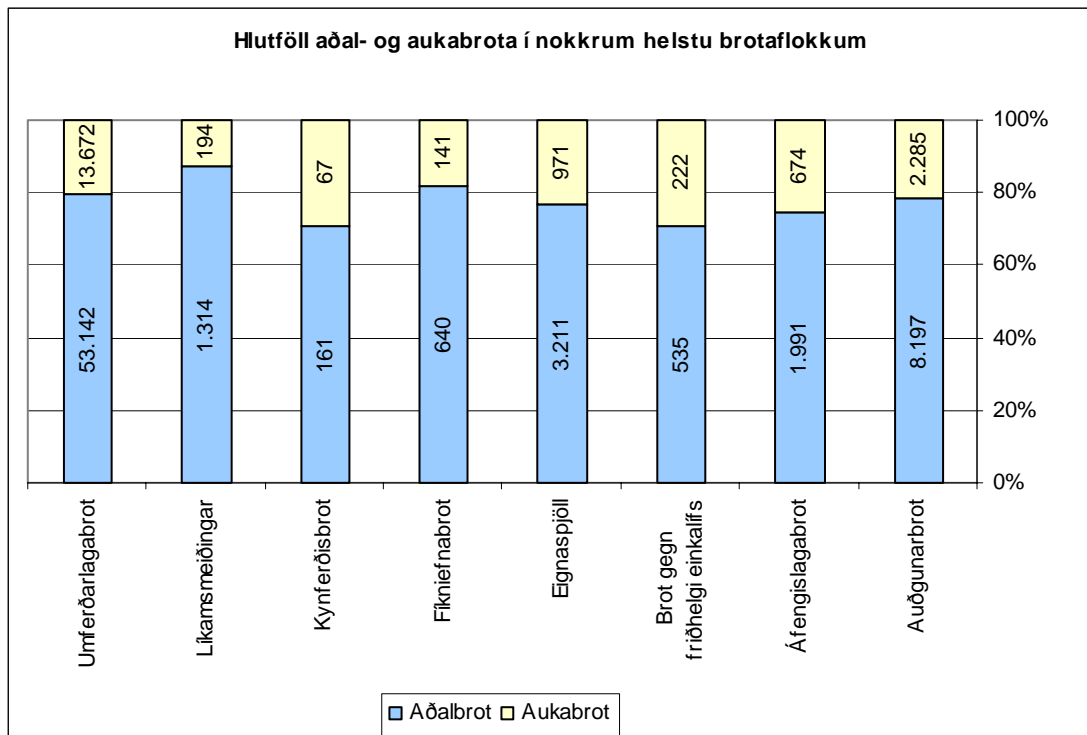
Forsendur við talningu brota eru þær sömu og við gerð fyrri ársskýrslna, með þeirri undantekningu að vegna ársins 1998 töldu lögreglustjórar sjálfir út brotin úr málaskrá en síðan er fjöldi þeirra sóttur í málaskrá hjá embætti ríkislögreglustjórans. Tölur vegna ársins 2000 eru byggðar á stöðu málaskrár hinn 23. júní 2001.

Brot er fært undir það embætti þar sem mál er kært og kemur þannig fram á yfirlitum. Ekki er einhlítt að mál sé kært í sama umdæmi og verknaður er

framinn. Rétt er að nefna sérstaklega í því sambandi manndrápsmál sem rannsakað var hjá embætti lögreglustjórans í Kópavogi, þó svo að verknaðurinn væri framinn í Reykjavík. Þessi háttur við úrvinnslu tölulegra upplýsinga er nauðsynlegur til þess að unnt sé að ná saman gögnum um öll framin brot á landinu. Ártal í málsnúmeri ræður þegar talin eru brot hvers árs.

Við samantekt tölulegra upplýsinga eru tiltekin öll brot, bæði svokölluð aðalbrot og aukabrot. Þegar talað er um öll brot er átt við að einn verknaður (eitt mál) geti falið í sér fleiri en eitt brot, sem skýrist á myndinni þar sem hlutfall aðalbrot kemur fram. Til að mynda getur fíkniefnabrot tengst auðgunarbroti. Sem dæmi um það má taka að maður sem handtekinn er vegna þjófnaðar (aðalbrot) getur reynst bera á sér smáræði af fíkniefnum (aukabrot).

Í yfirlitum er byggt á upplýsingum úr málaskrá og sýna þau fjölda brota, tíðni þeirra miðað við íbúafjölda hvers umdæmis og þróun í nokkrum helstu

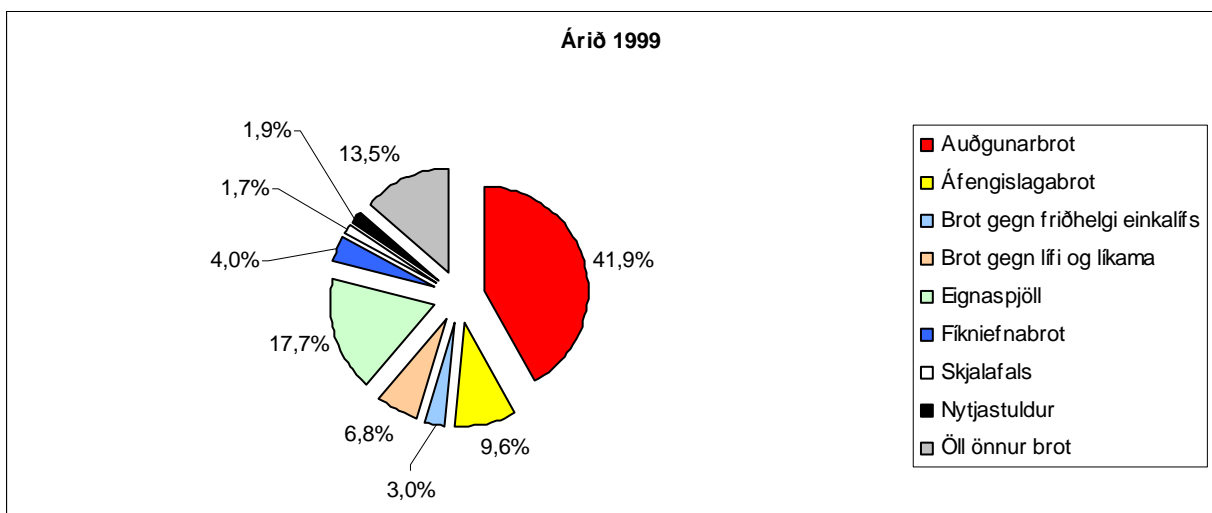
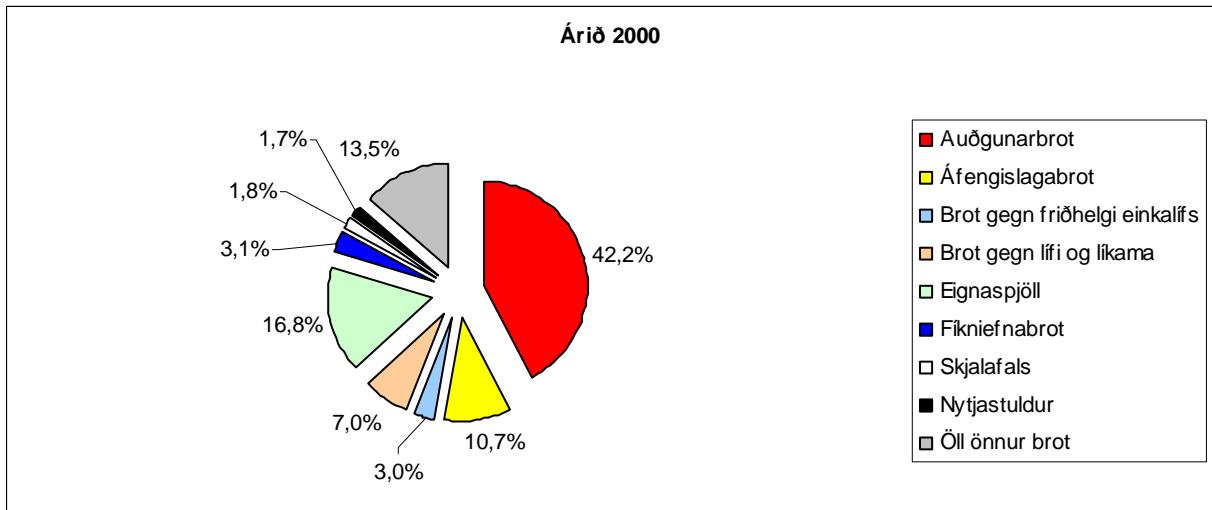


brotaflokkum. Tíðni brota er reiknuð út frá hverjum 10.000 íbúum samkvæmt endanlegum tölum frá Hagstofu Íslands um íbúafjölda hinn 1. desember næsta ár á undan því ári sem tölur um fjölda brota eiga við. Á heildaryfirliti er tíðni brota einnig sýnd miðað við hverja 100.000 íbúa, sem er hið almenna viðmið í alþjóðasamanburði. Tíðni brota er ekki reiknuð fyrir umdæmi lögreglustjórans á Keflavíkurlflugvelli, þar sem ekki er hægt að miða við tiltekinn fjölda íbúa. Sama á við

um brot sem kærð eru til ríkislögreglustjórans og ríkissaksóknara. Þau brot eru hinsvegar talin með þegar reiknuð er tíðni brota fyrir landið allt.

Það ber að athuga vegna samanburðar við fyrri ársskýrslur ríkislögreglustjórans, að nú eru teknir inn fleiri brotaflokkar og fleiri undirflokkar brota. Í því sambandi skal bent á númer brotaflokka samkvæmt málaskrá og tilvísun í lagagrein (innan sviga).

Myndirnar sýna innbyrðis hlutfall brota samkvæmt málaskrá árin 1999 og 2000.
Umferðarlagabrot eru ekki talin hér með (sjá skýringu að neðan).



Til athugunar

Kynferðisbrot og líkamsmeiðingar eru sameinaðar undir heitið „Brot gegn lífi og líkama”.

Umferðarlagabrot eru hér ekki talin með vegna þeirrar sérstöðu að þau eru yfirgnæfandi flest (sjá yfirlit á bls. 54), og þau byggjast öðru fremur á frumkvæði lögreglumanna.

R Í K I S L Ö G R E G L U S T J Ö R I N N

Fjöldi brota árið 2000 Helstu brotaflokkar	Akranes	Akureyri	Blönduós	Bolungarvík	Borgarnes	Búðardalur	Eskifjörður	Hafnarfjörður	Hólmavík	Húsavík	Hvolsvöllur	Höfn	Ísafjörður	Keflavík
0301 Öfbeldi gagnvart lögreglu (106-107)	1	5	2				1	11		1			3	9
0302 Öfbeldi gagnvart opinberum starfsmanni (106-107)	1							1		1				2
0303 Ærumeiðingar gagnvart opinb. starfsm. (242.2b)														
0305 Fangar, samblástur (110)														
0306 Fangar, aðstoð við fanga eða brotamenn (111-112)														
0307 Innsiglisrof (113)							1							
0308 Líkaml. öfbeldi, nauðung eða hótun (108)		1												
0399 Önnur brot gegn valdstjórninni		3						2					2	
Brot gegn valdstjórninni samtals	2	9	2	0	0	0	2	14	0	2	0	0	5	11

0701 Fölsun, peningafals (150-152)		3					1	3					1	
0801 Fölsun – Tékkar		3	1					3						
0802 Fölsun – Greiðslukort		2						6						3
0803 Fölsun – Vixlar			1											
0804 Fölsun – Skuldabréf		1							1			1		
0805 Fölsun – Lyfseðlar								3						1
0809 Fölsun – Skjalafals (155)	1	8			1	1	2	5		1			1	4
0810 Fölsun – Annað		1	1					5						2
0811 Skjöl, skjalasvik (156)		1						1						
0812 Skjöl, misnotkun skjala (157)		20	1				2	2			1		1	
0813 Skjöl, rangfærsla skjala (158)		1												
0814 Rangfærsla sönnunargagna (162-163)														
0815 Skjöl, röng notkun stimpils eða merkis (159)							1							
0899 Skjöl, önnur gagnabrot														
Skjalafals samtals	1	40	4	0	1	1	6	28	1	1	1	1	3	10

1401 Nauðgun (194)	2	4			1			2						3
1402 Ólögsmæt nauðung (195)		1						1		1				
1410 Misneyting (andl. annm., rænuleysi) (196)		2					1							
1411 Misneyting (varúðarákv., trúnaðarbrot) (197)														
1412 Misneyting, kynmök (frekleg misn. aðstöðu) (198.1)														
1413 Önnur kynferðisáreitni (198.2)					1			1						
1430 Sifjaspell (200.1)											1			
1431 Sifjaspell / önnur kynferðisleg áreitni (200.2)														
1432 Sifjaspell / kynmök systkina (200.3)														
1440 Mök við börn uppalanda (201.1)							1							
1441 Önnur kynf. áreitni við börn uppalanda (201.2)														
1445 Mök við yngri en 14 ára (202.1.1)	2	2						1						1
1446 Mök við 14-16 ára (202.2)		1	1							1				
1447 Brot gegn yngri en 14 ára (202.1.2)	1	2					1	2						4
1449 Gáleysi skv. 201 og 202 (204)												1		
1451 Hagnýting vændis (206.2)														
1452 Ginning yngri en 18 ára til lauslætis (206.3)														
1460 Blygðunarsemisbrot (209)	1	2			1			2		1			1	1
1470 Klám á prenti (210.1)													1	
1471 Útbreiðsla kláms (210.2)		1											1	1
1475 Varsla á barnaklámi (210.4)														
1499 Annað		2					1	2						1
Kynferðisbrot samtals	6	17	1	0	3	0	4	11	0	3	1	1	3	11

1501 Manndráp (211)										1				1
1504 Manndráp af gáleysi (215)	1	1						1		1				
1506 Líkamsárás (217)	12	68	9	5	2	1	11	52		3	2	5	18	88
1507 Líkamsmeiðingar minni (218.1)	4	12			5		4	20	1	3	7	1	5	14
1508 Líkamsmeiðingar meiri (218.2)		4	2		1		1			1		1	1	1
1509 Líkamsmeiðingar af gáleysi (219)		1			1		1	7		2	4		1	2
1551 Manndrápstilraun														
1599 Ýmis brot gegn lífi og líkama		2						2		1				
Líkamsmeiðingar samtals	17	88	11	5	9	1	17	82	1	12	14	7	25	106

1701 Húsbrott (231)	2	7		4			4	9		1	1	2		9
1702 Öfsóknir (ámíning) (232)			2							1			1	2
1703 Hótanir (233)	1	14	2		3	1	6	27		4	3	2	9	28
1704 Ærumeiðingar (234)	1	1					2	1		1			3	
1799 Friðhelgi, ýmislegt	3	28			1		1	5			1	1		11
Brot gegn friðhelgi einkalífs samtals	7	50	4	4	4	1	13	42	0	7	5	5	13	50

Endanlegar tölur Hagstofu Íslands um mannfjölda á landinu öllu eru sem hér segir:

Ár	Mannfjöldi
1999	278.717
1998	275.264
1997	272.069

Við útreikning brotatiðni hvers árs, er ávallt miðað við íbúafjölda 1. desember næsta árs á undan.

Á R S S K Ý R S L A 2 0 0 0

Brotaflokkar	Keflavíkurlflugv.	Kópavogur	Ólafsfjörður	Patreksfjörður	Reykjavík	Ríkisiðreglustj.	Ríkissaksóknari	Sauðárkrökur	Selfoss	Seyðisfjörður	Siglufjörður	Stykkishólmur	Vestmannaeyjar	Vík	Landið allt
0301	2	3		3	50			4	3	3	1				102
0302	1														6
0303								1							1
0305															0
0306															0
0307					3					1		1			6
0308					1										2
0399					5								4		16
	3	3	0	3	59	0	0	5	3	4	1	1	4	0	133

0701	3	1			21				2						35
0801		5			33				2				1		48
0802		1			50										62
0803		2			10							1			14
0804		2			25					1					31
0805		5			29										38
0809	8	5			53	10			3			1	1		105
0810	1	1			13										24
0811	2				3										7
0812		2			53			1	2			1	1		87
0813															1
0814															0
0815					1										2
0899					1										1
	14	24	0	0	292	10	0	1	9	1	0	3	3	0	455

1401					22			1		1					36
1402									1						4
1410		1			10			2	1						17
1411					13										13
1412					1										1
1413	1				6			2	1						12
1430		1			2										4
1431		1			8			1							10
1432					1										1
1440					2										3
1441					5										5
1445		4			8										18
1446		1			1										5
1447		1			8				1						20
1449															1
1451															0
1452															0
1460		4			17				1	1			1		33
1470					1										2
1471					3			1							7
1475					4										4
1499		3			22				1						32
	1	16	0	0	134	0	0	7	6	2	0	0	1	0	228

1501		2			1										5
1504					1				1			1			8
1506	5	71	2	3	699		2	2	28	6	4	6	30		1.134
1507		5	1	3	127			7	6	6	1	1	5		238
1508		4		2	28				8		1	1	3		59
1509					26				1	1		2			49
1551															0
1599	1				7				1				1		15
	6	82	3	8	889	0	2	10	45	12	6	11	39	0	1.508

1701		6		2	95			9	4				11		166
1702		2			6								1		15
1703		9		4	230			3	9	13	1	1	8	1	379
1704				1	3			1				1			15
1799	1	19		3	101				4	3					182
	1	36	0	10	435	0	0	13	17	16	1	2	20	1	757

Landið allt	Tíðni brota árið 2000. Fjöldi brota m.v. fjölda íbúa.	
	10.000 íbúar	100.000 íbúar
1999		
127	3,66	36,60
4	0,22	2,15
4	0,04	0,36
2		
1		
13	0,22	2,15
	0,07	0,72
9	0,57	5,74
160	4,77	47,72
52	1,26	12,56
94	1,72	17,22
44	2,22	22,24
7	0,50	5,02
18	1,11	11,12
20	1,36	13,63
95	3,77	37,67
47	0,86	8,61
3	0,25	2,51
24	3,12	31,21
3	0,04	0,36
2		
3	0,07	0,72
	0,04	0,36
412	16,32	163,25
48	1,29	12,92
	0,14	1,44
19	0,61	6,10
10	0,47	4,66
	0,04	0,36
10	0,43	4,31
3	0,14	1,44
3	0,36	3,59
1	0,04	0,36
3	0,11	1,08
	0,18	1,79
9	0,65	6,46
5	0,18	1,79
8	0,72	7,18
1	0,04	0,36
2		
1		
49	1,18	11,84
	0,07	0,72
6	0,25	2,51
7	0,14	1,44
45	1,15	11,48
230	8,18	81,80
2	0,18	1,79
5	0,29	2,87
1.082	40,69	406,86
200	8,54	85,39
58	2,12	21,17
31	1,76	17,58
2		
13	0,54	5,38
1.393	54,11	541,05
187	5,96	59,56
15	0,54	5,38
337	13,60	135,98
9	0,54	5,38
163	6,53	65,30
711	27,16	271,60

R Í K I S L Ö G R E G L U S T J Ö R I N N

Fjöldi brota árið 2000 -framhald	Akranes	Akureyri	Blönduós	Bolungarvík	Borgarnes	Búðardalur	Eskifjörður	Harfarfjörður	Hólmavík	Húsavík	Hvolsvöllur	Höfn	Ísafjörður	Keflavík
1801 Innbrot	16	67	6	1	42		10	217	2	4	14	12	12	75
1851 Þjófnaður (244)	89	423	14	9	44		34	663	3	6	31	21	29	335
1901 Gripdeild (245)	*	1					2	2		1	1			
1911 Ólögleg meðferð á fundnu fé (246)		4					4	1						7
1921 Fjárdráttur – munir (247)		3	3										1	1
1922 Fjárdráttur – peningar (247)		4	2					5					3	1
1931 Tékkasvík (248)		9						4		1				12
1932 Hótelsvík (248)		6								1		1		1
1933 Fjársvik með stolnum tékkum (248)		3			1									2
1934 Tryggingasvík (248)		1												1
1939 Fjársvik – ýmislegt (248)		4		1				11			1	3	4	15
1941 Umboðssvík – greiðslukort (249)		1						1						
1942 Umboðssvík – tékkar (249)								1						
1949 Umboðssvík – ýmislegt (249)		1												2
1951 Skiliasvík (250)		1					1				1		1	
1961 Fjárlúgun (251)														
1971 Rán (252)		1						2					1	
1981 Misneyting (253)														2
1991 Hylming (254)		2			1			1						2
1992 Hylming af gáleysi (263)														
1999 Auðgunarbrot – ýmislegt													1	
Auðgunarbrot samtals	105	531	25	11	88	0	51	908	5	13	48	37	52	456
2101 Minniháttar skemmdarverk (257.1)	85	268	11	10	24	2	38	333	1	11	10	24	45	287
2102 Meiriháttar skemmdarverk (257.2)		19	1		1		4	10				1	1	9
Eignaspjöll samtals	85	287	12	10	25	2	42	343	1	11	10	25	46	296
2103 Nytjastuldur vélknúinna farartækja (259.1)	3	16	2	2	1		2	20		3	3	3	1	32
2104 Nytjastuldur – Annað (259.2)	8	2			2		1	3				1		
Nytjastuldur samtals	11	18	2	2	3	0	3	23	0	3	3	4	1	32
3851 Dreifing/sala fíkniefna		10						3					2	2
3852 Innflutningur fíkniefna														1
3853 Varsla/neysla fíkniefna	12	43	1	3	3		4	76		5	3	5	18	20
3854 Framleiðsla fíkniefna		1						1						1
3879 Fíkniefni, ýmis fíkniefnabrot	1	12	6			1	1	16		1			1	13
Fíkniefnabrot samtals	13	66	7	3	3	1	5	96	0	6	3	5	21	37
6651 Ólöglegur tilbúningur áfengis (bruggun)		1		1				3				2		1
6652 Ólögleg sala áfengis		2			1			2			1		2	
6653 Áfengi veitt til yngri en 20 ára	2	6					1	3		2	1	1	1	1
6654 Brot á reglum um áfengisauklýsingar		1						1						
6655 Áfengi borið inn á veitingastaði í óleyfi		1						3						
6656 Dvöl ungmennis yngri en 18 ára á vínveitingastað		6					3	4				1	2	14
6657 Ölvun á almannafæri (21)	22	123	5	3	4		18	76	1	12	11	4	42	98
6660 Varsla á áfengi andstætt áfengislögum			1	1				1					1	
6679 Áfengislög, ýmislegt		12	3	3			2	13		2	8	9	9	20
Áfengislög samtals	24	152	9	8	5	0	24	106	1	16	21	17	57	134
7015 Akstur gegn rauðu ljósi (5)	4	38						152						20
7023 Stöðvunarskylda ekki virt (5)	1	20	2		1			85		1			4	142
7303 Óf hraður akstur skv. hraðamælingu (37)	552	1.651	1.997	33	958	22	169	2.083	292	269	521	43	302	1.252
7410 Ölvun við akstur (45)	36	106	38	9	49	1	14	246	2	19	25	13	27	114
Öll önnur umferðarlagabrot	442	3.895	598	95	465	26	404	4.260	52	313	452	83	653	3.299
Umferðarlagabrot samtals	1.035	5.710	2.635	137	1.473	49	587	6.826	346	602	998	139	986	4.827
Öll önnur brot	9	176	11	26	25	7	47	312	10	37	32	31	84	221
Brot samtals	1.315	7.144	2.723	206	1.639	62	801	8.791	365	713	1.136	272	1.296	6.191
Verkefni önnur en brot samtals	178	866	86	43	173	56	194	1.116	7	149	197	107	208	839
Heildarfjöldi brota og verkefna samkvæmt málaskrá	1.493	8.010	2.809	249	1.812	118	995	9.907	372	862	1.333	379	1.504	7.030

* Á Akranesi hafa reiðhjólþjófnaðir verið færðir sem gripdeild í málaskrá en eru hér færðir undir þjófnaði til samræmis.

Brotaflokkar	Keflavíkurlugv.	Kópavogur	Ólafsfjörður	Patreksfjörður	Reykjavík	Ríkisiðreglustj.	Ríkissaksóknari	Sauðárkrúkur	Selfoss	Seyðisfjörður	Siglufjörður	Stykkishólmur	Vestmannaeyjar	Vík	Landið allt
1801	1	229	10	4	1.548			6	88	5		13	22	3	2.407
1851	28	569	12	4	4.790	1		26	184	13	8	22	77	4	7.439
1901		2			34				1						44
1911		4			14			1	1				1		37
1921		1			7										16
1922		2			31	4				1					53
1931		4			71				3	1					105
1932					5	1			2						17
1933		3	1		19										29
1934					1										3
1939	2	22			123	3			9			1			199
1941					10										12
1942															1
1949		1			5	2							1		11
1951		1	1		14	3								1	24
1961					4										4
1971		1			29										34
1981					5	1		1		1					9
1991		1			20	1		1	1						30
1992					1										1
1999	1				3			1	1						7
32	840	24	8	6.734	16	36	290	20	8	35	101	8	10.482		
2101	5	387	16	18	2.126	1		58	140	27	10	26	108	6	4.077
2102		2	2	3	34	1		3	7	1	3	2	1		105
5	389	18	21	2.160	2	0	61	147	28	13	28	109	6	4.182	
2103	3	29		1	248			1	5	1	2	2	7		387
2104		3	1	1	13				3	1		1			40
3	32	1	2	261	0	0	1	8	2	2	3	7	0	427	
3851		2			20							4	3		46
3852	18				81						1	2			103
3853	4	27	2	3	215			5	33	1		2	22		507
3854					2				2	1					8
3879	10	2			34	1		1	2	1		2	12		117
32	31	2	3	352	1	0	6	37	3	1	10	37	0	781	
6651		1	1	3	12								2		27
6652		3	1	3	10				1				3		29
6653		6			43								1		68
6654					9			2					1		14
6655		1			2										7
6656		5		1	47				1				2		86
6657	8	35	5	7	1.666			18	39	8	10	4	37	1	2.257
6660		1			8				3				1		17
6679		7	1	1	40			1	10			5	14		160
8	59	8	15	1.837	0	21	54	8	10	9	61	1	2.665		
7015	1	29			2.674				3				5		2.926
7023	57	70	1		697			9	8	1			14		1.113
7303	143	899	39	8	5.917	1		408	1.266	151	44	404	49	245	19.718
7410	23	129	7	17	1.406			20	105	12	7	19	29	9	2.482
	1.151	3.385	90	127	16.562	0	0	371	2.314	448	72	362	550	106	40.575
1.375	4.512	137	152	27.256	1	0	808	3.696	612	123	785	647	360	66.814	
499	147	2	39	847	178	3	30	262	33	8	45	106	6	3.233	
1.979	6.171	195	261	41.256	208	5	999	4.574	741	173	932	1.135	382	91.665	
199	664	59	64	6.145	9	0	121	665	85	40	197	232	43	12.742	
2.178	6.835	254	325	47.401	217	5	1.120	5.239	826	213	1.129	1.367	425	104.407	

1999	Tíðni brota árið 2000. Fjöldi brota miðað við fjölda íbúa.	
Landið allt	10.000 íbúar	100.000 íbúar
2.556	86,36	863,60
6.787	266,90	2.669,02
31	1,58	15,79
22	1,33	13,28
20	0,57	5,74
38	1,90	19,02
113	3,77	37,67
14	0,61	6,10
45	1,04	10,40
8	0,11	1,08
231	7,14	71,40
12	0,43	4,31
2	0,04	0,36
7	0,39	3,95
31	0,86	8,61
2	0,14	1,44
40	1,22	12,20
8	0,32	3,23
58	1,08	10,76
	0,04	0,36
15	0,25	2,51
10.040	376,08	3.760,80
4.139	146,28	1.462,77
103	3,77	37,67
4.242	150,04	1.500,45
430	13,89	138,85
26	1,44	14,35
456	15,32	153,20
69	1,65	16,50
74	3,70	36,96
693	18,19	181,90
7	0,29	2,87
119	4,20	41,98
962	28,02	280,21
36	0,97	9,69
44	1,04	10,40
34	2,44	24,40
10	0,50	5,02
7	0,25	2,51
79	3,09	30,86
1.938	80,98	809,78
25	0,61	6,10
124	5,74	57,41
2.297	95,62	956,17
1.487	104,98	1.049,81
857	39,93	399,33
18.748	707,46	7.074,56
1.959	89,05	890,51
39.688	1.455,78	14.557,78
62.739	2.397,20	23.971,99
3.088	116,00	1.159,95
86.730	3.288,82	32.888,20
10.906	457,17	4.571,66
97.638	3.745,99	37.459,86

Tölur sem sýna fjölda brota á tiltekinn fjölda íbúa eru í þessari töflu birtar með tveimur aukastöfum, vegna lítillar tíðni margra þeirra. Annarsstaðar í yfirlitunum er notast við einn aukastaf.

R Í K I S L Ö G R E G L U S T J Ó R I N N

Í yfirlitum á þessari blaðsíðu og næstu blaðsíðum (til og með bls. 60) eru rauntölur ekki sýndar, heldur er fjöldi brota reiknaður á hverja 10.000 íbúa viðkomandi umdæmis eða landsins alls eftir því sem við á. Sú framsetning er nauðsynleg til þess að fá fram raunverulega þróun afbrota innan umdæmis og landsins alls milli ára, og samanburð á tíðni brota milli umdæma.

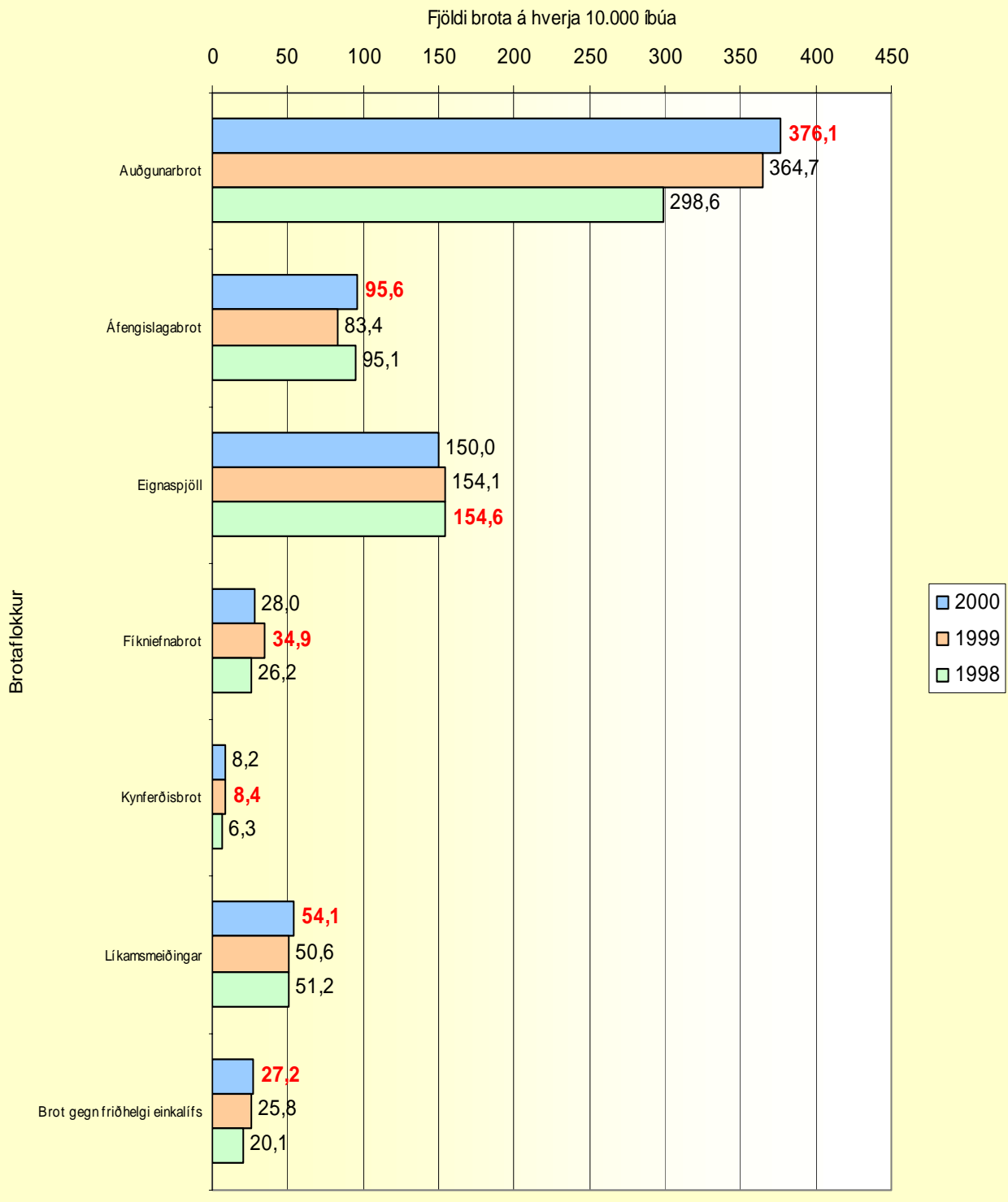
Tíðni brota 1998-2000	Akranes	Akureyri	Blínduós	Bolungarvík	Borgarnes	Búðardalur	Eskifjörður*	Hafnarfjörður	Hólmavík	Húsavík	Hvolsvöllur	Höfn	Ísafjörður
Fjöldi brota á hverja 10.000 íbúa													
Auðgunarbrot 2000	196,1	268,8	71,7	110,2	233,9	0,0	103,5	318,4	56,6	23,5	151,5	153,7	114,7
1999	239,0	230,5	30,9	117,3	199,3	12,6	114,3	303,1	43,1	56,5	90,8	85,8	101,3
1998	210,6	214,4	35,8	54,8	133,8	35,2	96,0	258,7	83,6	62,4	133,3	93,2	134,6
Áfengislagabrot 2000	44,8	77,0	25,8	80,2	13,3	0,0	48,7	37,2	11,3	28,9	66,3	70,6	125,8
1999	32,8	115,5	11,2	146,6	21,3	0,0	39,4	27,9	32,3	47,6	50,1	57,2	105,5
1998	54,6	175,9	5,5	18,3	72,2	23,5	19,2	30,3	31,3	41,6	34,1	36,5	85,5
Eignaspjöll 2000	158,7	145,3	34,4	100,2	66,4	25,9	85,2	120,3	11,3	19,9	31,6	103,8	101,5
1999	119,5	106,9	56,2	78,2	79,7	37,7	116,3	103,2	32,3	42,4	46,9	94,0	99,2
1998	154,1	124,2	46,9	36,6	82,9	35,2	90,3	106,5	0,0	48,5	55,8	77,0	109,0
Fíkniefnabrot 2000	24,3	33,4	20,1	30,1	8,0	13,0	10,1	33,7	0,0	10,8	9,5	20,8	46,3
1999	27,0	48,6	8,4	29,3	18,6	0,0	19,7	34,8	0,0	12,4	3,1	40,9	52,8
1998	23,4	22,3	2,8	9,1	13,4	0,0	15,4	21,5	0,0	13,9	3,1	28,4	49,1
Kynferðisbrot 2000	11,2	8,6	2,9	0,0	8,0	0,0	8,1	3,9	0,0	5,4	3,2	4,2	6,6
1999	3,9	8,1	2,8	0,0	10,6	0,0	7,9	5,0	0,0	3,5	6,3	16,3	10,6
1998	2,0	5,6	2,8	0,0	2,7	0,0	3,8	5,1	0,0	3,5	6,2	8,1	4,3
Líkamsmeiðingar 2000	31,7	44,6	31,5	50,1	23,9	13,0	34,5	28,8	11,3	21,7	44,2	29,1	55,2
1999	25,1	37,0	47,8	9,8	29,2	12,6	21,7	28,7	0,0	21,2	43,8	45,0	42,2
1998	35,1	53,7	24,8	0,0	42,8	35,2	30,7	23,7	41,8	10,4	58,9	64,9	32,1
Brot gegn friðhelgi einkalífs 2000	13,1	25,3	11,5	40,1	10,6	13,0	26,4	14,7	0,0	12,7	15,8	20,8	28,7
1999	19,3	22,8	5,6	29,3	10,6	0,0	25,6	19,0	0,0	7,1	15,6	16,3	19,0
1998	21,5	15,2	5,5	18,3	10,7	11,7	17,3	6,9	20,9	6,9	3,1	16,2	4,3

Tíðni brota 1998-2000 - framhald	Keflavík	Kópavogur	Ólafsfjörður	Patreksfjörður	Reykjavík	Sauðárkrúkur	Selfoss	Seyðisfjörður	Siglufjörður	Stykkishólmur	Vestm.eyjar	Vík	Landið allt
Fjöldi brota á hverja 10.000 íbúa													
Auðgunarbrot 2000	284,1	371,9	223,9	42,0	559,2	81,7	242,0	41,8	51,1	84,0	220,4	72,5	376,1
1999	294,5	346,3	119,2	31,4	555,0	77,0	241,6	60,9	43,6	47,6	209,0	36,2	364,7
1998	240,5	265,3	254,8	99,3	443,1	75,0	142,4	51,3	55,1	68,6	303,6	80,4	298,6
Áfengislagabrot 2000	83,5	26,1	74,6	78,7	152,6	47,6	45,1	16,7	63,8	21,6	133,1	9,1	95,6
1999	78,4	27,1	73,3	47,1	121,3	70,2	56,6	37,8	37,4	14,3	89,2	27,2	83,4
1998	38,9	25,2	72,8	68,0	139,0	55,1	41,7	55,4	140,9	66,3	161,5	62,5	95,1
Eignaspjöll 2000	184,4	172,2	167,9	110,2	179,4	138,4	122,7	58,6	83,0	67,2	237,9	54,3	150,0
1999	273,7	188,6	110,0	47,1	186,1	65,7	147,4	67,2	99,7	59,5	213,3	9,1	154,1
1998	210,5	156,9	318,5	41,8	195,8	130,1	102,5	53,3	73,5	54,4	305,7	26,8	154,6
Fíkniefnabrot 2000	23,0	13,7	18,7	15,7	29,2	13,6	30,9	6,3	6,4	24,0	80,8	0,0	28,0
1999	16,4	16,4	18,3	10,5	43,5	29,4	36,8	12,6	12,5	21,4	67,5	0,0	34,9
1998	16,6	12,6	9,1	26,1	33,2	17,6	24,3	8,2	18,4	23,7	68,9	0,0	26,2
Kynferðisbrot 2000	6,9	7,1	0,0	0,0	11,1	15,9	5,0	4,2	0,0	0,0	2,2	0,0	8,2
1999	13,9	8,9	27,5	5,2	10,0	2,3	0,9	4,2	12,5	4,8	6,5	9,1	8,4
1998	3,8	5,5	0,0	5,2	8,7	4,4	1,7	4,1	6,1	0,0	8,6	8,9	6,3
Líkamsmeiðingar 2000	66,0	36,3	28,0	42,0	73,8	22,7	37,6	25,1	38,3	26,4	85,1	0,0	54,1
1999	67,0	29,0	18,3	26,2	69,2	34,0	41,1	33,6	24,9	23,8	82,7	9,1	50,6
1998	75,9	29,8	45,5	15,7	63,7	33,1	41,7	28,7	30,6	75,7	105,5	8,9	51,2
Brot gegn friðhelgi einkalífs 2000	31,1	15,9	0,0	52,5	36,1	29,5	14,2	33,5	6,4	4,8	43,6	9,1	27,2
1999	34,1	32,8	0,0	5,2	32,7	18,1	7,7	23,1	6,2	9,5	19,6	0,0	25,8
1998	19,8	11,1	0,0	15,7	30,2	6,6	3,5	0,0	18,4	11,8	45,2	17,9	20,1

*Embætti lögreglustjórans í Neskaupstað var sameinað embættinu á Eskifirði í ársbyrjun 2000 og tölur sameinaðar hér fyrir öll árin.

Rautt letur í tölugildum sýnir hæstu tíðni í samanburði milli ára og gefur þannig mynd af þróun brotatíðni.

Tíðni brota á landsvísu í helstu brotaflokkum 1998-2000

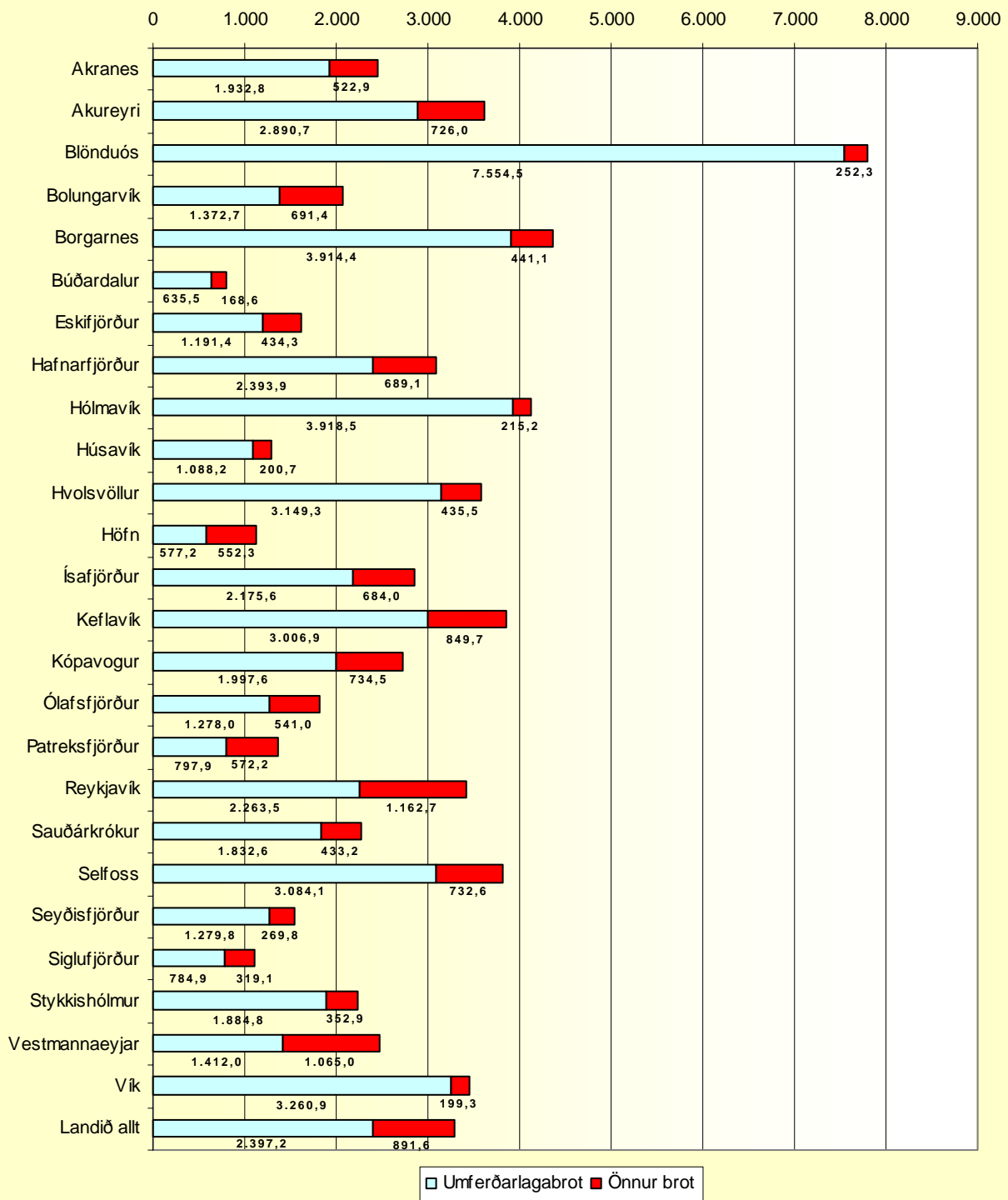


Rautt letur í tölugildum sýnir hæstu tíðni í samanburði milli ára og gefur þannig mynd af þróun brotatíðni.

Til athugunar vegna ársskýrslu 1997-1998: Með töflu á bls. 52 koma fram nákvæmari upplýsingar um tíðni brota árið 1998 en fram koma í ársskýrslu 1997-1998. Mismunur skýrist í tölulegum yfirlitum beggja skýrslanna. Auk þess var ekki byggt á nákvæmlega réttum tölum frá Hagstofu Íslands um mannfjölda, þegar reiknaður var fjöldi brota á hverja 100.000 íbúa (bls. 50 í ársskýrslu 1997-1998).

Tíðni brota í hverju umdæmi samkvæmt málaskrá 2000

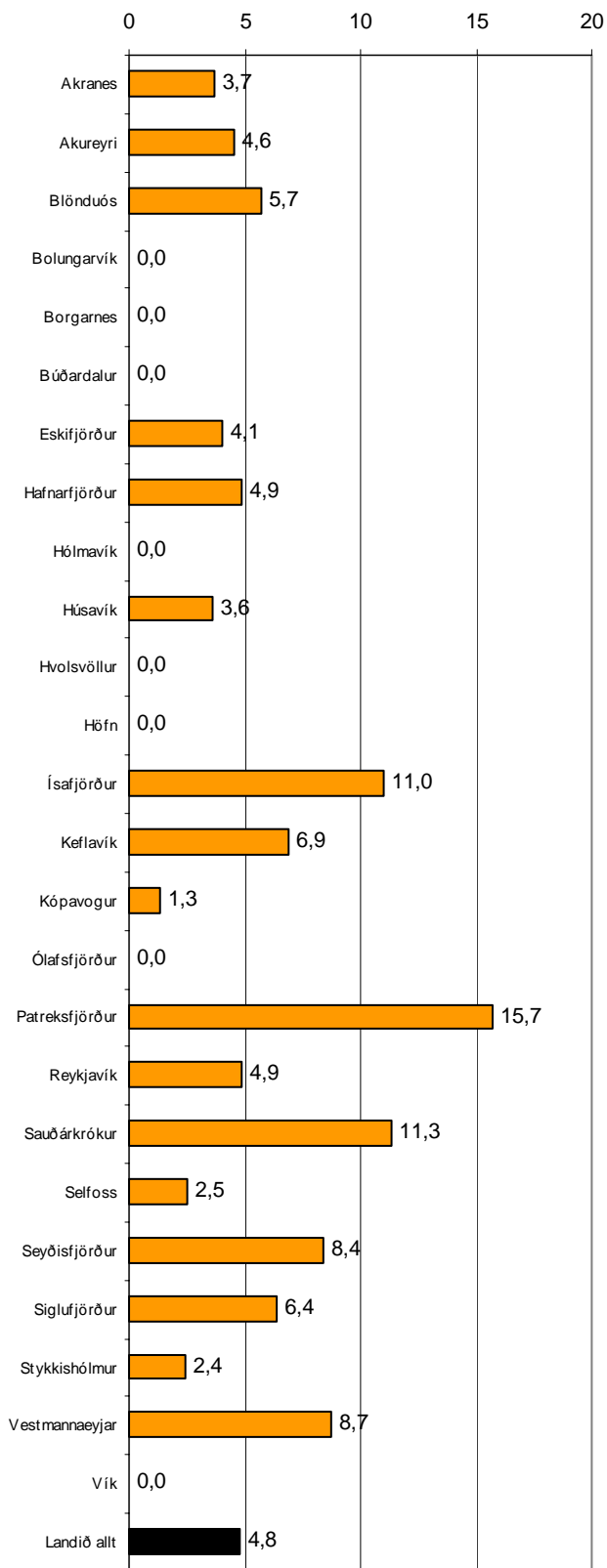
Fjöldi brota á hverja 10.000 íbúa



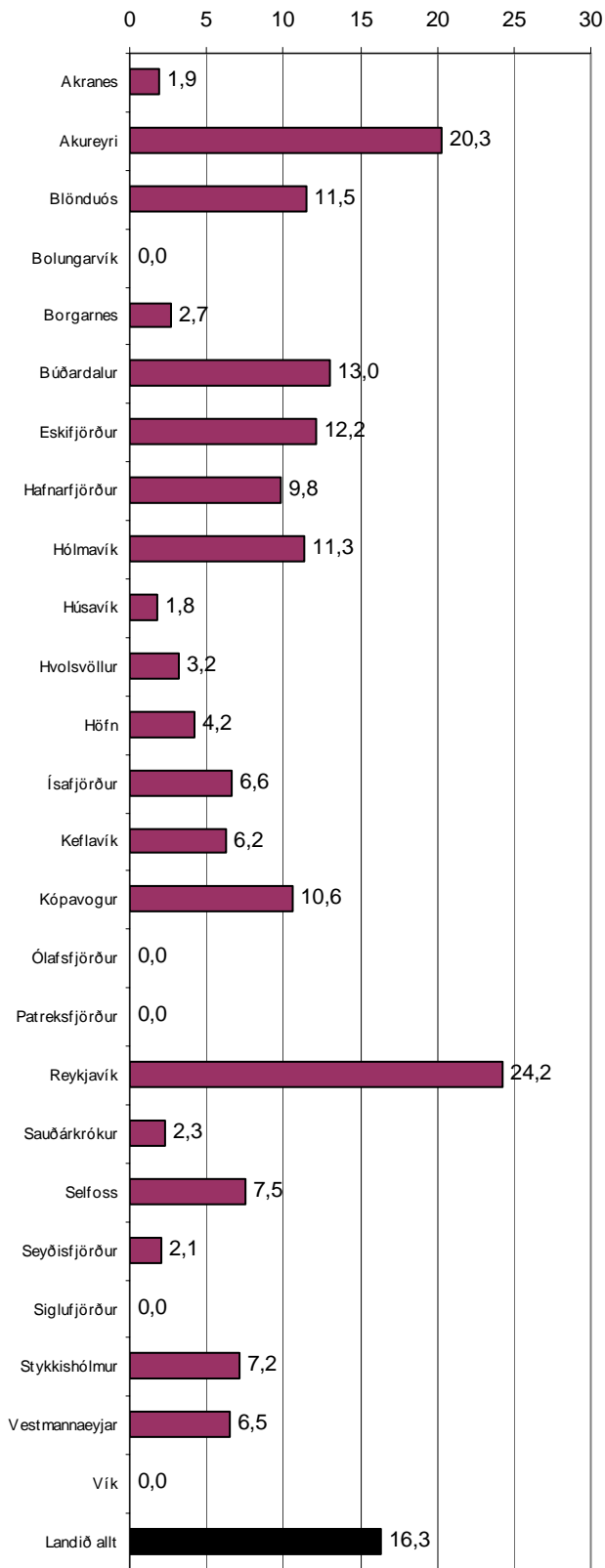
Sundurliðun á fjölda brota:

	Fjöldi brota	Hlutfall
Umferðarlagabrot	66.814	72,9%
Önnur brot	24.851	27,1%

Brot gegn valdstjórninni 2000
Fjöldi brota á hverja 10.000 íbúa

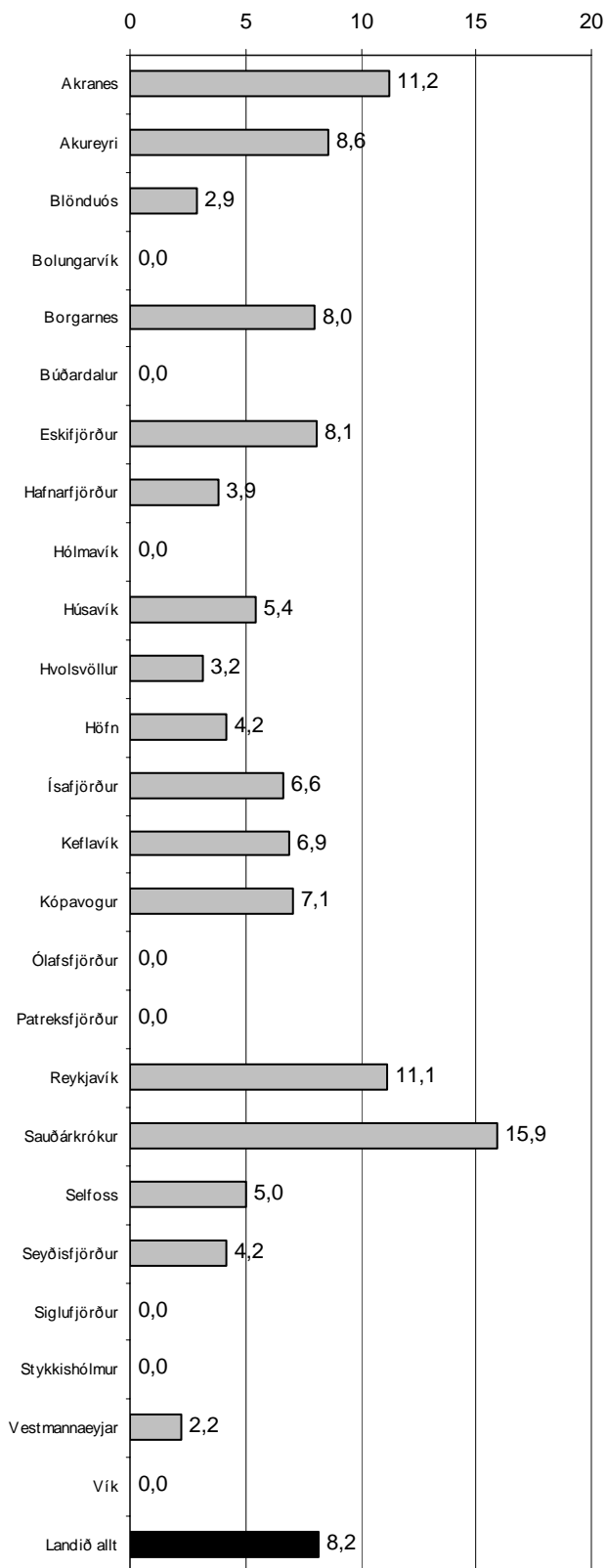


Skjalafals 2000
Fjöldi brota á hverja 10.000 íbúa



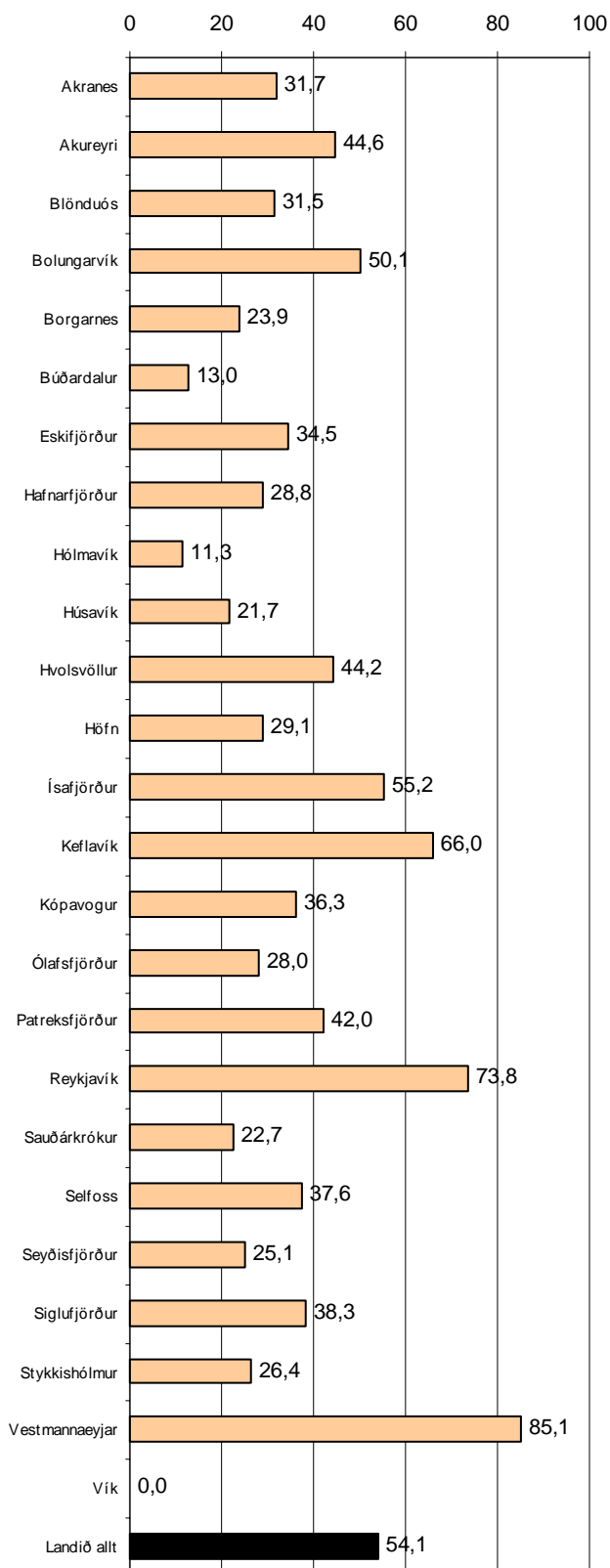
Kynferðisbrot 2000

Fjöldi brota á hverja 10.000 íbúa



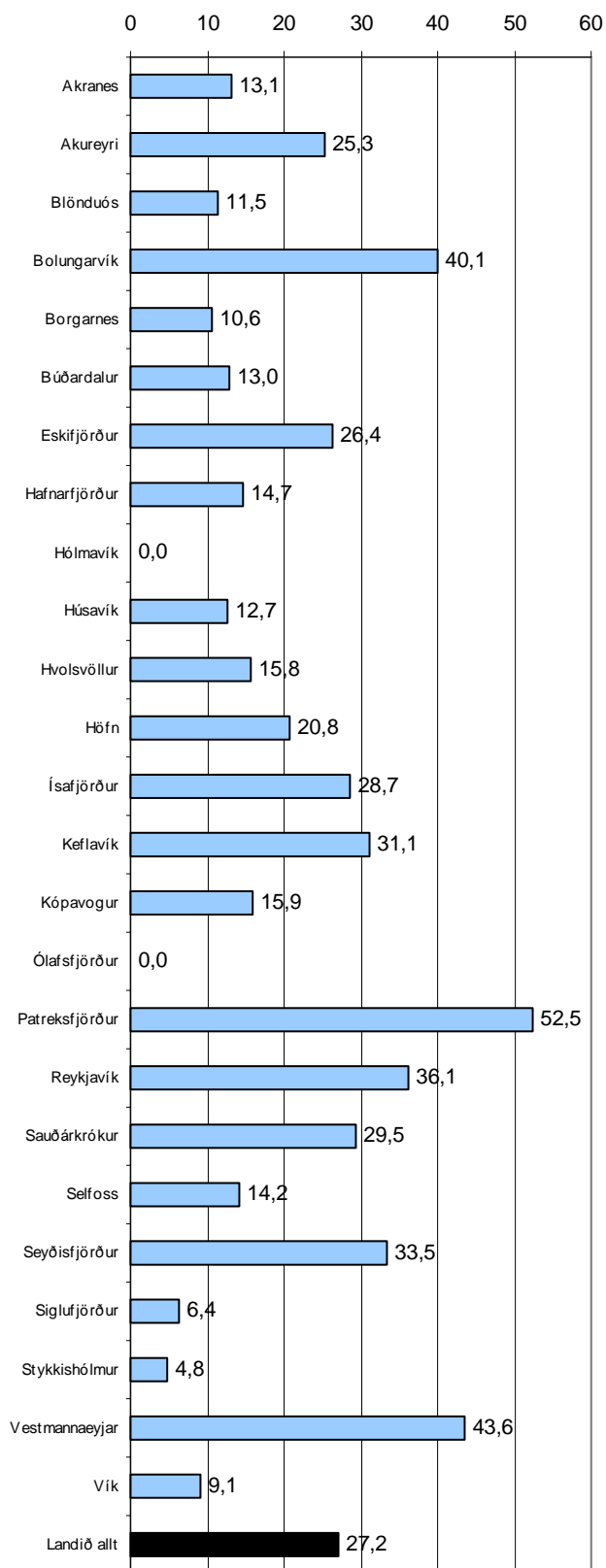
Líkamsmeiðingar 2000

Fjöldi brota á hverja 10.000 íbúa



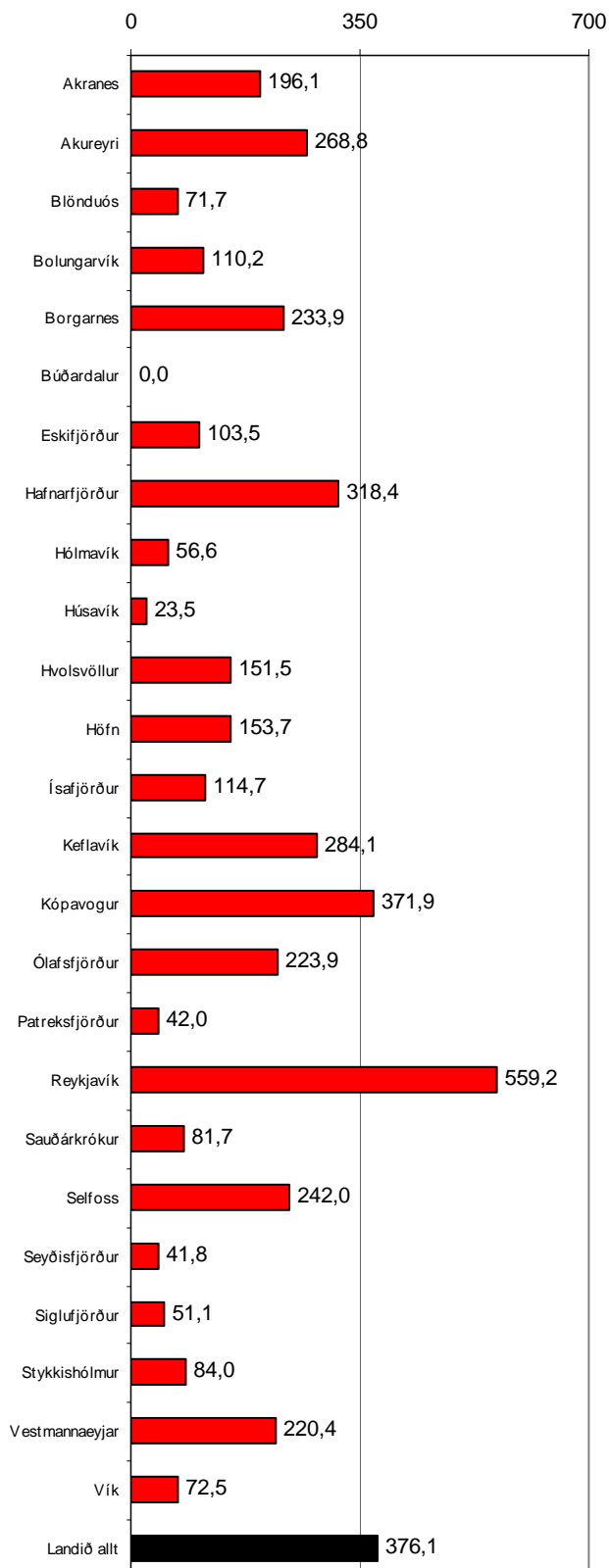
Brot gegn friðhelgi einkalífs 2000

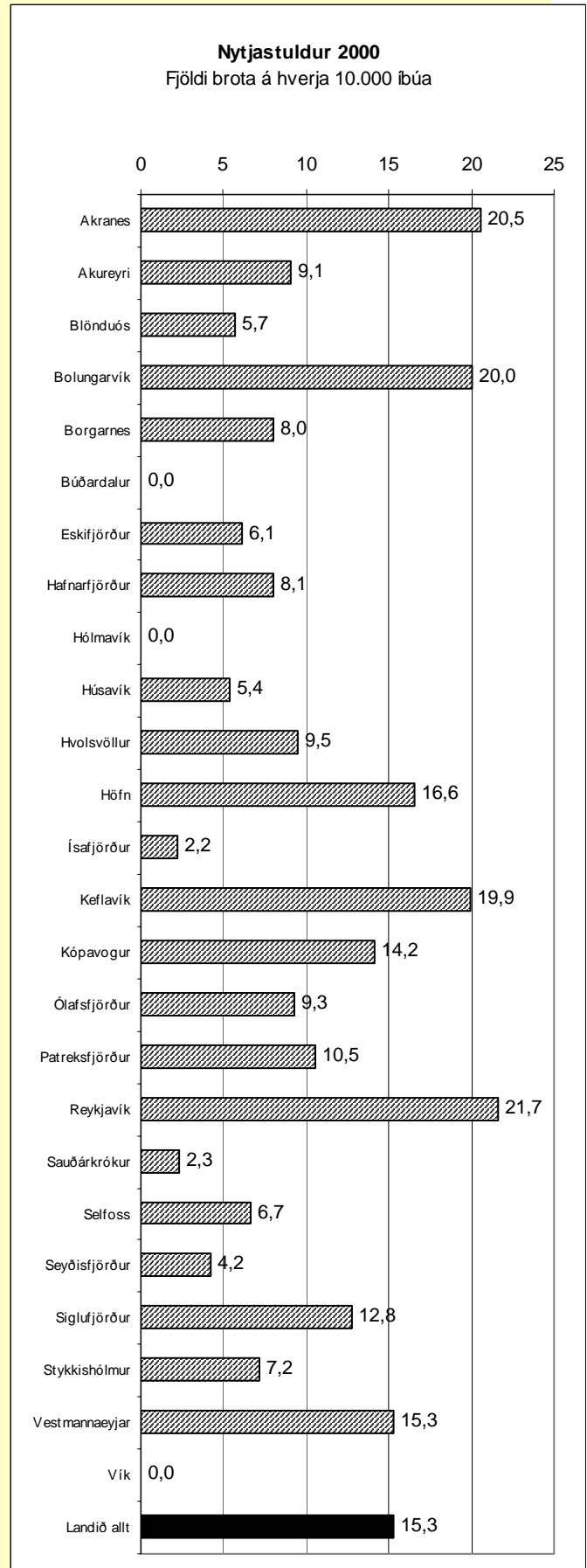
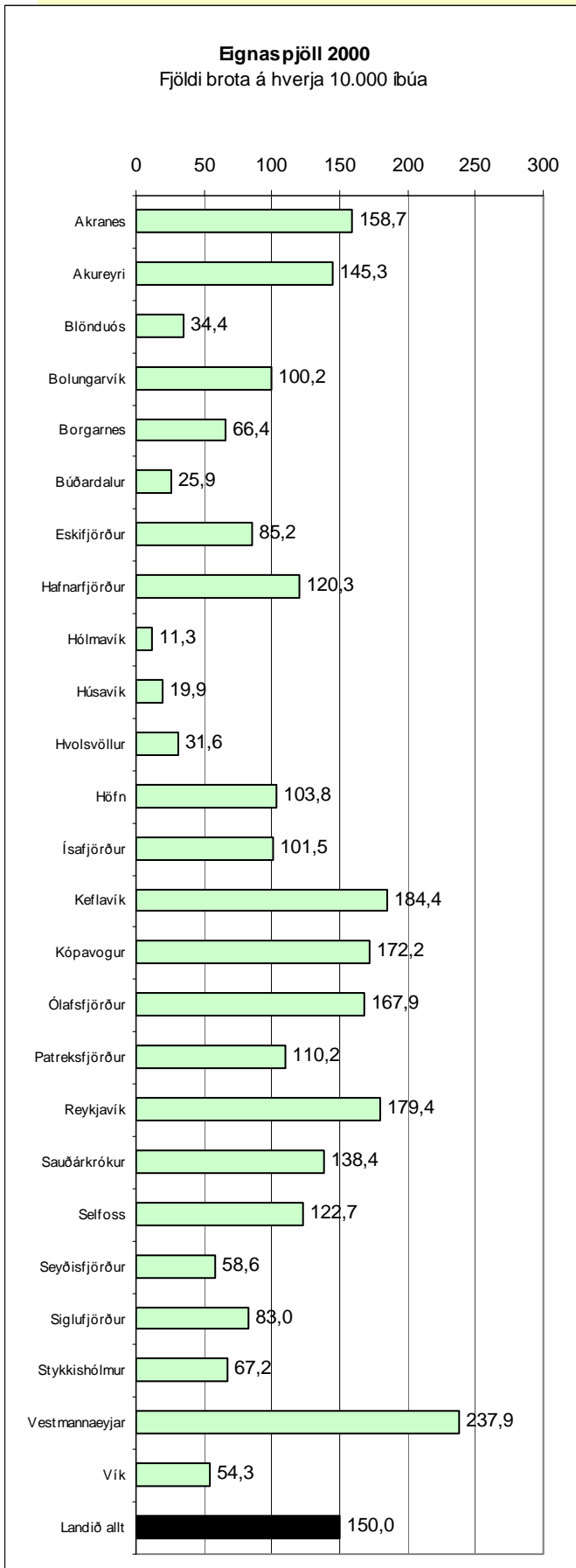
Fjöldi brota á hverja 10.000 íbúa



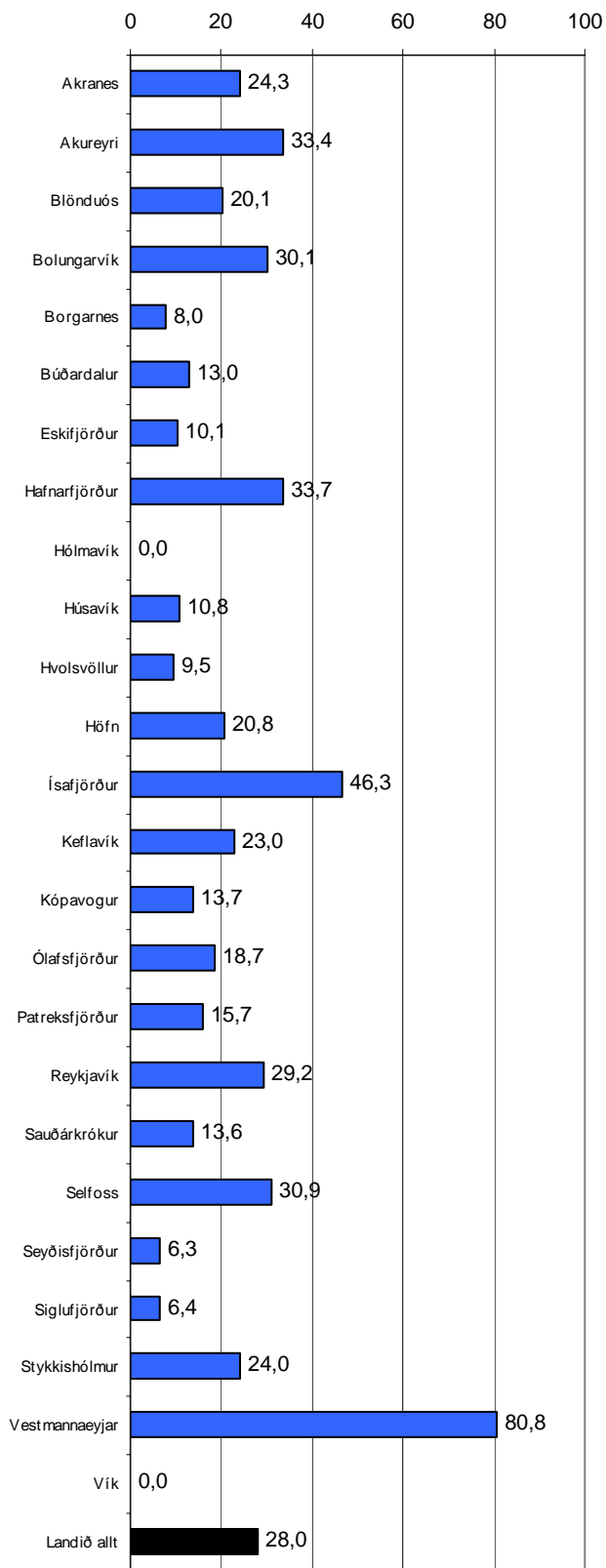
Auðgunarbrot 2000

Fjöldi brota á hverja 10.000 íbúa

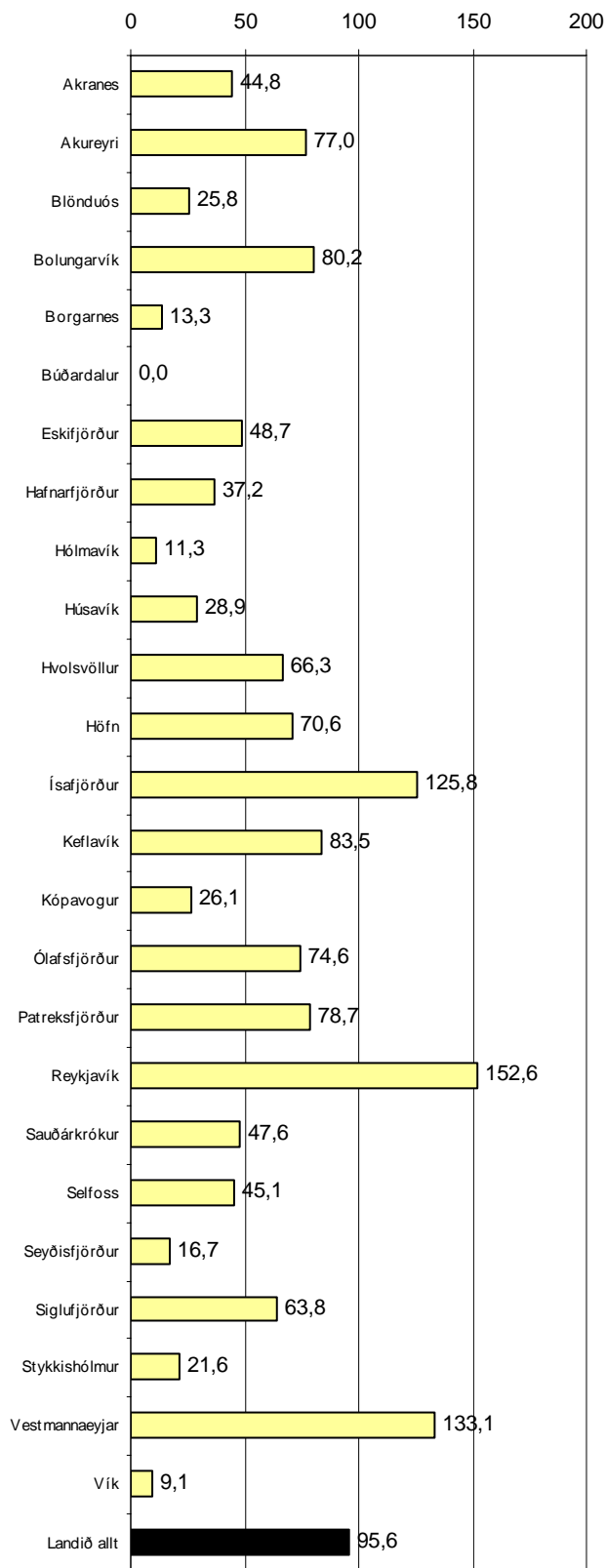


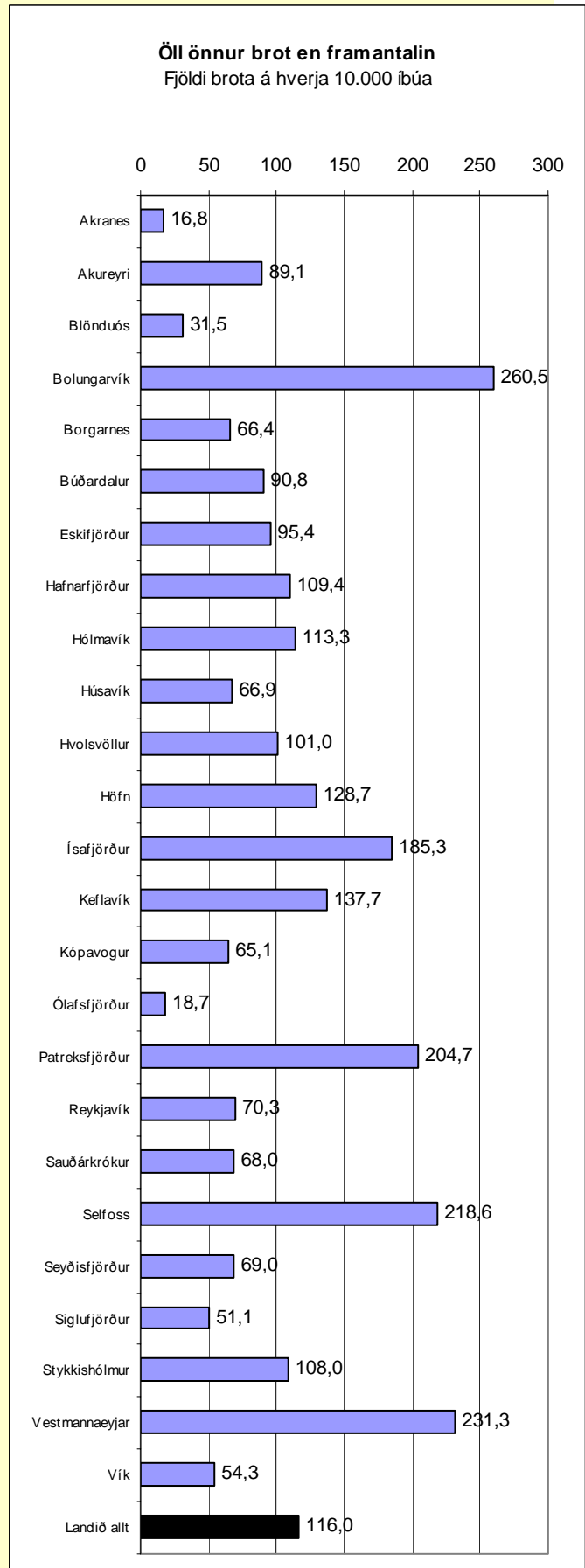
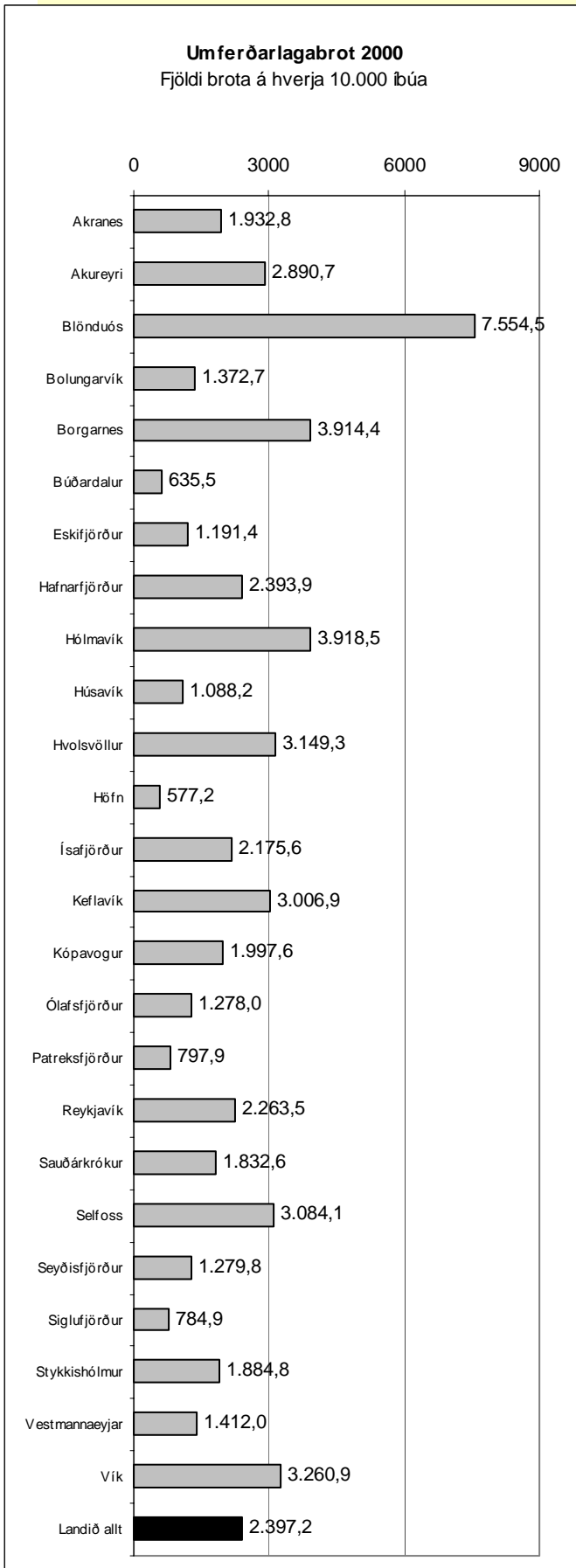


Fikniefnabrot 2000
Fjöldi brota á hverja 10.000 íbúa



Áfengislagabrot 2000
Fjöldi brota á hverja 10.000 íbúa





Helstu flokkar brota í yfirlitinu um “öll önnur brot en framantalin” varða skattalög, tollalög, lög um vernd barna og ungmenna, lögreglusamþykktir, lög um eftirlit með útlendingum, lög um veitinga- og gististaði, lög um skráningu skipa, lög er varða fiskveiðar, lög um atvinnuréttindi og vopnalög.

Nánari greining afbrota

Helstu atriði í þróun brota

Ef litið er til þróunar brotamála árin 1998-2000, má nefna að stígandi hefur orðið í:

- **Auðgunarbrotum;** mest milli ára 1998 og 1999. Nokkur stígandi er til ársins 2000, þó svo að fækkun hafi orðið í innbrotum.
- **Líkamsmeiðingum;** sérstaklega alvarlegum tilvikum á árinu 2000.
- **Brotum gegn friðhelgi einkalífs;** þar sem hótunum hefur fjölgað mest.
- **Umferðarlagabrotum,** með aukningu í helstu brotaflokkum, svo sem akstri gegn rauðu ljósi, of hröðum akstri og ölvunarakstri.


Brot skoðuð á tímakvarða

Töflurnar sýna tíðni þeirra brota sem koma til kasta lögreglu á landsvísu, miðað við tiltekin tímabil. Meðalfjöldi brota er reiknaður á hvern sólarhring ársins, hverja klukkustund, og sýndur er tími milli brota.

Meðalfjöldi brota árið 2000 á hvern starfandi lögreglumann er 138. Þá eru ótalin öll önnur verkefni lögreglu, bæði þau sem færð eru í málaskrá, en einnig önnur sem aðeins eru færð í dagbók.

Brotaflokkur	Fjöldi brota á árinu 2000	Fjöldi brota á sólarhring	Fjöldi brota á klukkustund
Brot gegn valdstjórninni	133	0,36	0,02
Skjalafals	455	1,24	0,05
Kynferðisbrot	228	0,62	0,03
Líkamsmeiðingar	1.508	4,12	0,17
Brot gegn friðh. einkal.	757	2,07	0,09
Auðgunarbrot	10.482	28,64	1,19
Eignaspjöll	4.182	11,43	0,48
Nytjastuldur	427	1,17	0,05
Fíkniefnabrot	781	2,13	0,09
Áfengislög	2.665	7,28	0,30
Umferðarlagabrot	66.814	182,55	7,61
Öll önnur brot	3.233	8,83	0,37
Brot samtals	91.665	250,45	10,44

Meðal tímalengd milli hverra tveggja skráðra brota í algengustu flokkum

	Umferðarlagabrot á hverjum	Auðgunarbrot á hverjum	Eignaspjöll á hverjum	Áfengislagabrot á hverjum	Líkamsmeiðingar á hverjum
	8 mínútum	50 mínútum	2 klst.	3 klst.	6 klst.

Nokkrir valdir undirflokkar	Sólarhringar milli brota	Klukkustundir milli brota
Manndráp	73	
Manndráp af gáleysi	46	
Rán	11	
Meiriháttar líkamsmeiðingar	6	
Ofbeldi gagnvart lögreglu	4	
Nytjastuldur vélknúinna farart.		23
Innbrot		4
Þjófnaður		1

Ef talin eru öll brot samkvæmt málaskrá lögreglu, líða að meðaltali tæpar sex mínútur milli þeirra.

Mánuðir líða milli manndrápa samkvæmt þessu yfirliti. Á rúmlega sex sólarhringa fresti eru tilkynntar alvarlegar líkamsmeiðingar og rán með nær ellefu daga millibili. Ofbeldi gagnvart lögreglu er skráð tvisvar í hverri viku að meðaltali.

Innbrot eru tilkynnt á fjórðu hverri klukkustund og þjófnaður á hverri klukkustund. Vélknúin ökutæki eru tilkynnt stolin að meðaltali einu sinni á sólarhring, alla daga ársins.

Athugið að taflan gefur aðeins grófa mynd, þ.e. tímabil sem spannar sólarhringa er ekki greint niður í klukkustundir og tímabil sem ná yfir klukkustundir eru að sama skapi ekki greind á smærri tímakvarða.

Haldlögð fíkniefni 2000

Lagt var hald á fíkniefni eða áhöld til neyslu þeirra í 619 málum. Heildarfjöldi fíkniefnabrota samkvæmt málaskrá var 781 en ekki er lagt hald á efni og áhöld í öllum tilvikum.

Flest komu málin til rannsóknar í umdæmi lögreglustjórans í Reykjavík (47%), næstflest í Hafnarfirði (13,6%) og þar á eftir á Akureyri (8,9%). Hafa verður í huga að flest þau mál sem varða innflutning fíkniefna um Keflavíkurflugvöll, lúta rannsóknarforræði lögreglunnar í Reykjavík. Alls voru 639 einstaklingar kærðir vegna fíkniefnamála.

Stærra hlutfall fíkniefna en áður var haldlagt á landamærum. Lagt var hald á fíkniefni á tveimur landamærastöðvum árið 2000; á Keflavíkurflugvelli og í Reykjavík.

Mikil aukning í haldlagningu e-taflna árið 2000 frá árinu á undan, skýrist með haldlagningu á meira en 14.000 töflum í einu máli á Keflavíkurflugvelli. Smyglarinn

hugðist aðeins millilenda hér á landi á leið sinni til annars lands og efnið var ekki ætlað á markað héraendis.

Fíkniefni sem lögregla og tollgæsla lögðu hald á

Haldlögð fíkniefni	grömm	stykki	millilítrar
Kannabisefni 1998	14.963		
Kannabisefni 1999	42.376	61	
Kannabisefni 2000	31.859	1.013	

Amfetamín 1998	1.875		
Amfetamín 1999	5.078		
Amfetamín 2000	10.268	18	

Kókaín 1998	1.077		
Kókaín 1999	955		
Kókaín 2000	945		

E-töflur 1998		2.149	
E-töflur 1999		7.478	
E-töflur 2000	79	22.057	

LSD 1998		269	
LSD 1999		339	
LSD 2000		15	3

Tegund efnis	Hlutfall fíkniefna eftir því hvar lagt er hald á þau					
	Innanlands			Á landamærum		
	2000	1999		2000	1999	
Kannabisfræ (stk)	693,0	73,7%	8,2%	247,0	26,3%	91,8%
Kannabisfræ (g)	17,3	98,6%	95,4%	0,2	1,4%	4,6%
Tóbaksblandað kannabis (g)	109,2	92,8%	100%	8,4	7,2%	0,0%
Marihuana (g)	5.065,9	99,5%	92,1%	27,1	0,5%	7,9%
Hass (g)	12.233,9	45,9%	55,1%	14.396,5	54,1%	44,9%
Hassplöntur (stk)	73,0	100%		0,0	0,0%	
Amfetamín (g)	718,5	7,0%	96,2%	9.549,0	93,0%	3,8%
Amfetamín (stk)	14,5	82,9%	100%	3,0	17,1%	0,0%
Kókaín (g)	122,7	13,0%	95,0%	822,2	87,0%	5%
E-töflur (g)	2,8	3,5%		76,5	96,5%	
E-töflur (stk)	1.234	5,6%	83,0%	20.822,5	94,4%	17%
LSD (skammtar)	15,0	100%	100%	0,0	0,0%	0,0%
LSD (ml)	0,0	0,0%		3,0	100%	

Rautt letur í tölugildum sýnir hæstu hlutfallstíðni í hverjum efnisflokki.

Tölulegar upplýsingar sem hér koma fram eru úr ársskýrslum embættisins og skýrslum sem ríkislögreglustjórnin hefur gefið út um fíkniefnamál vegna árána 1999 og 2000, og eru birtar á heimasíðu embættisins á Netinu: www.logreglan.is.

Hvaðan koma fíkniefnin?

Taflan hér að neðan sýnir frá hvaða löndum þau fíkniefni komu, sem lagt var hald á árin 1999 og 2000 á landamærum.

Tölurnar sýna hlutfallstíðni, það er hlutdeild hvers lands í heildarmagni innflutnings hvort árið um sig. Er eingöngu miðað við

þau mál sem varða innflutning beint, en ekki heildarmagn haldlagðra fíkniefna þegar fundin er hlutdeild hvers lands. Ástæðan er sú að í þeim málum einum liggur ljóst fyrir hvaðan efnin koma. Erfitt getur reynst að upplýsa það hvaðan efnin koma inn í landið, þegar þau eru komin í dreifingu innanlands.

Haldlagt á landamærum árið 2000								
	Kannabisefni		Amfetamín		Kókaín	E-töflur		LSD
	Grömm	Stykki	Grömm	Stykki	Grömm	Grömm	Stykki	Skammtar
Holland	34,47%	53,44%	15,54%	100,00%	24,99%	29,42%	71,93%	
Danmörk	55,31%	46,56%			13,28%		0,08%	
Þýskaland	7,83%		84,46%				3,94%	
Bretland	0,10%					6,61%	24,05%	
Spánn	0,05%				41,60%	63,98%		100,00%
Frakkland	0,02%				20,00%			
Önnur lönd og ekki vitað	2,23%				0,13%			

Haldlagt á landamærum árið 1999								
	Kannabis		Amfetamín		Kókaín	E-töflur		LSD
	Grömm	Stykki	Grömm	Stykki	Grömm	Grömm	Stykki	Skammtar
Holland	0,03%	100,00%	98,25%		19,28%		100,00%	
Danmörk	56,96%				58,88%			
Þýskaland	26,45%							
Bretland	0,05%							
Spánn	0,33%							
Frakkland	0,04%							
Önnur lönd og ekki vitað	16,14%		1,75%		21,84%			

Rautt letur í tölugildum sýnir hæstu hlutfallstíðni í hverjum efnisflokki.