

Afbrotatíðindi Ríkislögreglustjóra



RÍKISLÖGREGLUSTJÓRINN

Júní 2015//BRADABIRGÐATÖLUR

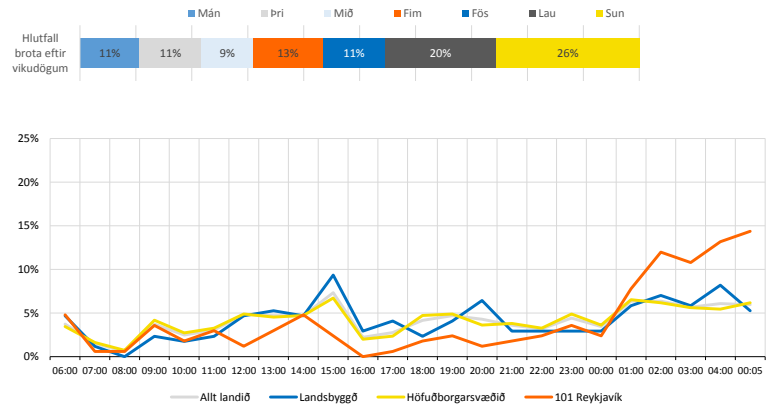
Nánar um líkamsrásir

Af þeim brotum sem skráð hafa verið árið 2015 hafa flest ofbeldisbrot, þ.e. minniháttar og meiriháttar líkamsrásir átt sér stað um helgar og flest á kvöldin og nóttunni, nánar tiltekið á aðfaranótt laugardags og sunnudags.

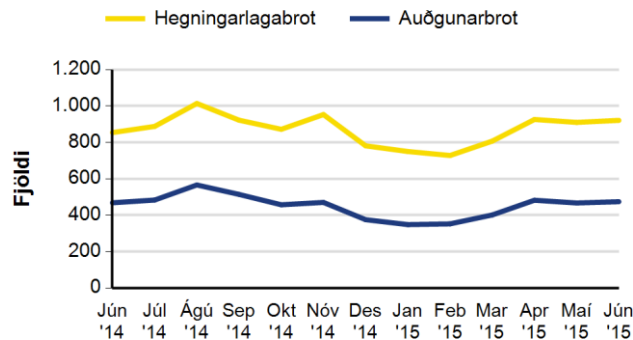
Á mynd 1 má sjá á hvaða klukkustund sólarhringsins þau brot sem skráð hafa verið á fyrrihluta árs 2015 áttu sér stað, eftir því hvar þau áttu sér stað. Á landsbyggðinni eiga flestar líkamsrásir sér stað að nóttu til en það er þó ekki eins afgerandi og í 101 Reykjavík en þar eru langflestar milli 02:00 og 05:00.

Þegar aldur þeirra sem grunaðir/kærðir voru fyrir líkamsrásir á tímabilinu var skoðaður mátti sjá að meðalaldur þeirra er 32 ár en flestir voru 27 ára.

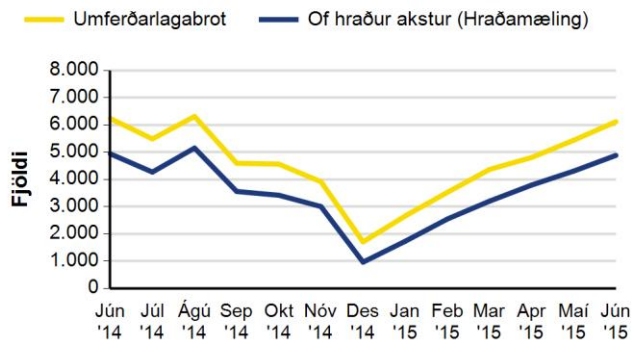
Þess skal getið að um 76% allra líkamsrásra eiga sér stað á höfuðborgarsvæðinu. Meiri sveiflur má sjá í hlutfallstölum eftir því sem brotin eru færri.



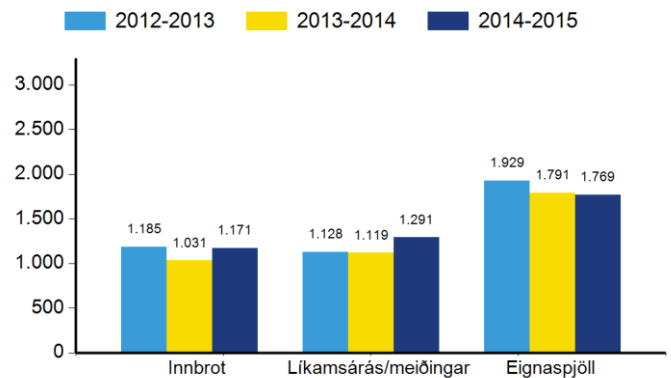
Mynd 1. Hlutfallsleg dreifing brota á vikudaga og hlutfall brota eftir klukkustundum sem þau eiga sér stað á, út frá vettvangi brots, tímabilið jan-jún 2015.



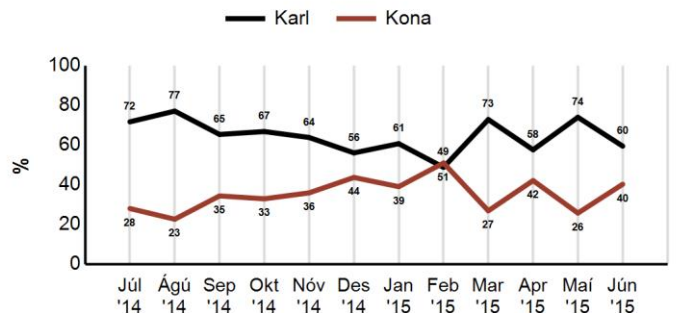
Mynd A. Fjöldi hegningarlagabrota og auðgunarbrot síðustu 13 mánuði.



Mynd B. Fjöldi umferðarlagabrota og hraðakstursbrota síðustu 13 mánuði.



Mynd C. Fjöldi innbrota, líkamsmeiðinga og eignaspjalla síðustu 12 mánuði og yfir sama tímabil síðustu tvö ár.



Mynd D. Hlutfall kynjanna í þjófnum síðustu 12 mánuði.