

2015

**Ársskýrsla
Lögreglustjórans á
Vesturlandi**



Útgefandi: Lögreglustjórinn á Vesturlandi
www.logreglan.is
Ritstjóri: Úlfar Lúðvíksson
Uppsetning: Lögreglustjórinn á Vesturlandi
Útgefið: ágúst 2016

Efnisyfirlit

1. INNGANGUR	4
2. SKIPURIT	5
3. LÖGREGLUEMBÆTTID	5
3.1 Stefnumótun og áherslur árið 2015.....	5
3.2 Starfsmannahald og endurmenntun.....	5
3.3 Tækja- og búnaðarmál.....	6
4. ALMENN DEILD	6
4.1 Almannaþingarnir.....	6
4.2 Umferðarmál.....	6
4.3 Eftirlit í umdæminu, frumkvæði og forvarnir.....	6
4.4 Fíkniefnaeftirlit.....	6
4.5 Fangageymslur.....	7
4.6 Önnur verkefni lögreglu.....	7
5. RANNSÓKN BROTA	8
5.1 Auðgunarbrot.....	8
5.2 Fíkniefnabrot.....	8
5.3 Ofbeldisbrot.....	8
5.4 Fjármunabrot.....	9
5.5 Sérrefsilagabrot, slysa –og brunarannsóknir.....	9
5.6 Sáttamiðlun í opinberum málum.....	9
5.7 Aðrar rannsóknir.....	9
6. SAKSÓKN MÁLA OG SEKTARGERDIR	9
6.1 Ákærur, málshraði og meðferð sakamála.....	9
6.2 Sektargerðir.....	10
7. YFIRLIT YFIR FJÖLDA BROTA 2012-2015	10
7.1 Umferðarlagabrot.....	10
7.2 Fjöldi umferðarslysa.....	11
7.3 Sérrefsilagabrot.....	11
7.4 Hegningarlagabrot.....	12
8. SÉRSTÖK VERKEFNI	13
9. REKSTUR	14

1. INNGANGUR

Við stofnun nýs embættis 1. janúar 2015 var efnahagsreikningur embættis neikvæður um 16,2 millj. kr. en í árslok 2015 var staðan neikvæð um 33,3 millj. kr.

Ákveðinnar endurskoðunar er þörf og brýnt að draga úr hallarekstri.

Í byrjun árs 2015 var vaktakerfum breytt á suðursvæði embættis og teknar upp tólf tíma sólarhringsvaktir. Sú breyting var þörf og hefur aukið til muna öryggisstig á svæðinu.

Umferðareftirliti var sinnt með auknum þunga í umdæminu.

Samkvæmt skýrslu Samgöngustofu um umferðarslys á Íslandi árið 2015 liggja tveir af hættulegustu vegarköflum hringveggar um umdæmi lögreglunnar á Vesturland en það er vegarkafli við nyrðri enda Hvalfjarðarganga og vegarkafli við Fornahvamm í Norðurárdal.

Af 16 banaslysum hér á landi verða 13 í dreifbýli eða um 81% allra banaslysa.

Á síðasta ári urðu 400 umferðarslys á landinu með og án meiðsla á tímabilinu 00:00 – 08:00 eða í 6,24 % tilfella sem sýnir þörf á góðri löggæslu allan sólarhringinn.

Eftirlit með umferð á þjóðvegum í umdæminu er helsta verkefni lögreglu.

Þróun þarf að vera með þeim hætti hér á landi að sem fæstir einstaklingar slasist eða týni lífi í umferðarslysum en í því samhengi skiptir bætt vegakerfi og öflugt umferðareftirlit mestu.

Í þágu umferðaröryggis þarf að fjölga stafrænum hraðamyndavélum og taka í notkun meðalhraðaeftirlit sem gefið hefur góða raun erlendis.

Stórefla þarf starfsemi sem snýr að úrvinnslu úr stafrænum hraðamyndavélum.

Setja þarf upp fleiri umferðarmerki og upplýsingaskilti við helstu þjóðvegi og bæta við útskotum fyrir bíla, stóra sem smáa.

Þakka ég framsæknum og öflugum lögreglumönnum fyrir þeirra störf.

Þessari skýrslu er ætlað að veita tölfraeðiupplýsingar. Skýrslan er ekki gefin út í prentuðu formi en er aðgengileg á lögregluvefnum, vefslóðinni: www.logreglan.is.

Þakka ég þeim sem komu að söfnun upplýsinga í ársskýrslu embættisins.

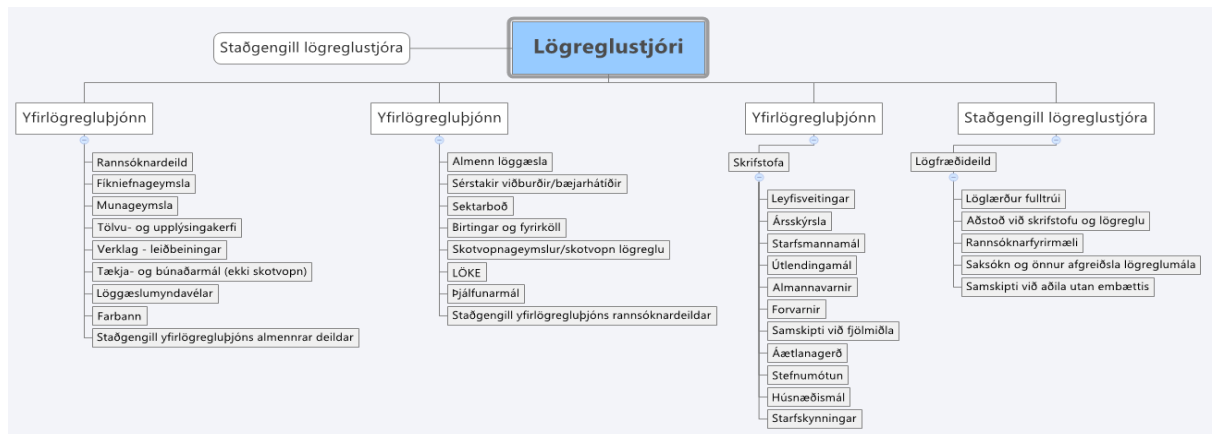
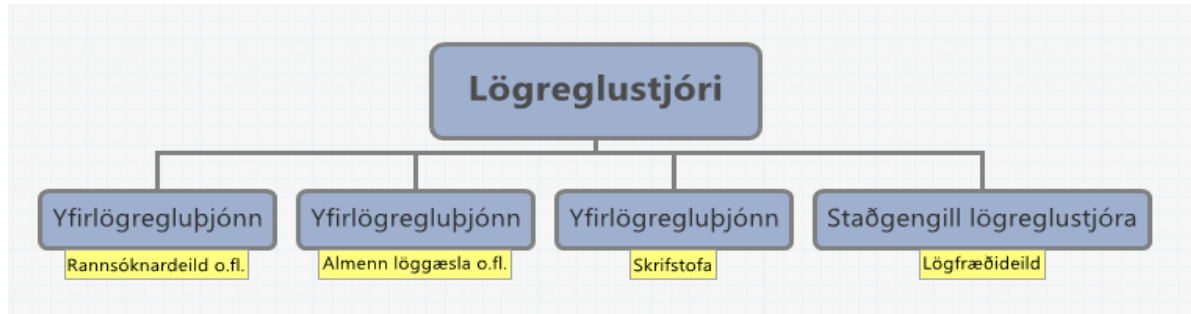
Borgarnesi, 25. ágúst 2016.

Úlfar Lúðvíksson,

lögreglustjóri á Vesturlandi.

1. SKIPURIT

Skipurit við stofnun embættis.



3. LÖGREGLUEMBÆTTIÐ

3.1 Stefnunótun og áherslur árið 2015

Helstu áherslur voru breytt vaktafyrirkomulag á suðursvæði umdæmis og aukið eftirlit með umferð á fjölförnum þjóðvegum í umdæmi lögreglu.

3.2 Starfsmannahald og endurmenntun

Lögreglustjóri og saksóknarfulltrúi sem jafnframt er staðgengill lögreglustjóra eru ekki taldir með í neðangreindri töflu. Þá er ræstingarfólk ekki talið með í töflu 1.

Lögreglumenn sóttu fjölmörg námskeið á vegum Lögregluskóla ríkisins á árinu.

Tafla 1. Fjöldi fastráðinna starfsmanna árið 2015

	2015
Fjöldi lögreglumanna	33
Fjöldi borgaralegra starfsmanna	4
Samtals	37

3.3 Tækja- og búnaðarmál

Markverðast var að embættið fjárfesti í búkmyndavélum (body worn camera) sem lögreglumenn bera á sér við dagleg störf. Hugað var að nauðsynlegum varnarbúnaði lögreglu og nýr lögreglubíll bættist í bílafloata embættisins.

4. ALMENN DEILD

Í almennri deild lögreglunnar á Vesturlandi störfuðu 24 lögreglumenn á árinu 2015.

Deildin hafði í upphafi árs níu lögreglubifreiðar og eitt bifhjól til umráða. Bifhjólinu var skilað til bílamiðstöðvar ríkislögreglustjóra og í lok árs hafði lögreglan til umráða átta lögreglubíla.

Við stofnun nýs embættis voru gerðar umtalsverðar breytingar á starfsemi almennrar deildar á suðursvæði umdæmisins. Tekin var upp sólarhringsvakt á lögreglustöðvunum á Akranesi og í Borgarnesi, fyrirkomulag sem var áður óþekkt hjá lögreglunni í Borgarfirði og Dölum. Fjórir lögreglumenn eru á vakt á hverjum tíma en varðstjóri fer fyrir hverri vakt og eru tveir lögreglubílar notaðir við eftirlit.

Þrjár lögreglustöðvar eru á Snæfellsnesi og starfa þar sex lögreglumenn.

Í Stykkishólmi eru tveir lögreglumenn og fjórir lögreglumenn í Ólafsvík. Ekki hefur verið unnt að manna lögreglustöð í Grundarfirði vegna fjárskorts en eftirliti þar er sinnt frá Ólafsvík og eftir atvikum frá Stykkishólmi. Lögreglumenn á Snæfellsnesi starfa á tólf tíma dag- og kvöldvöktum og standa bakvaktir á milli vakta. Tveir lögreglumenn eru saman á vakt í Ólafsvík en einn lögreglumaður stendur vaktina í Stykkishólmi.

Lögreglustöð er í Búðardal og starfar þar einn lögreglumaður en vaktafyrirkomulag er með sama hætti og í Stykkishólmi. Vegna forfalla lögreglumanns í Búðardal var eftirliti sinnt frá Borgarnesi hluta úr ári.

4.1 Almannaþingarnir

Þrjár almannaþingarnefndir eru starfandi í umdæmi lögreglustjóra. Komið hefur til tals að sameina þessar nefndir í eina en óvíst er hver niðurstaða verður. Lögreglustjóri er formaður þessara þriggja nefnda en einn fundur var haldinn í almannaþingarnefnd Akraneskaupstaðar og í almannaþingarnefnd Borgarfjarðar og Dala.

4.2 Umferðarmál

Umferðareftirlit er stór þáttur í starfsemi deildarinnar. Umferðarlagabrot voru vel á annað þúsund og liðlega helmingur þeirra brota voru vegna ökuhraða. Þá voru mál vegna ölvunar- og fíkniefnaaksturs þó nokkur en 77 ölvunarakstursmál komu upp og mál vegna aksturs undir áhrifum ávana- og fíkniefna voru 125.

4.3 Eftirlit í umdæminu, frumkvæðisvinna og forvarnir

Lögreglubílum var haldið úti á þjóðvegum umdæmisins eins og fjárhagur leyfði en lögð var sérstök áhersla á eftirlit með ölvunar- og fíkniefnaakstri. Hefðbundið eftirlit fólst m.a. í eftirliti með hraða og ástandi ökutækja.

4.4 Fíkniefnaeftirlit

Sérstakt fíkniefnaeftirlit var með viðburði á Snæfellsnesi. Þá var hundateymi lagt niður á árinu.

4.5 Fangageymslur

Fangaklefar eru í öllum sex lögreglustöðvum á Vesturlandi. Þrír klefar eru í Stykkishólmi, tveir í Grundarfirði, tveir í Ólafsvík, fjórir á Akranesi, fjórir í Borgarnesi og einn í Búðardal. Í töflu 2 má sjá tölur um handtökur og vistanir. Fleiri voru handteknir en vistaðir í fangaklefa og stafar það af því að ekki er alltaf þörf á vistun þótt um einstaklingur hafi verið handtekinn. Þannig eru einstaklingar sem grunaðir eru um að vera undir áhrifum áfengis- og/eða fíkniefna við akstur ökutækja til að mynda handteknir og færðir á lögreglustöð til sýna- og skýrslutöku en langflestar handtökur eru vegna þessara mála og yfirleitt engin þörf á vistun í fangaklefa.

Tafla 2. Fjöldi handtaka og fangavistana árið 2015

	2013	2014	2015
Handtökur			
Fjöldi handtaka			276
Fjöldi einstaklinga			247
Fangavistanir			
Fjöldi fangavistana			105
Fjöldi einstaklinga			100

4.6 Önnur verkefni lögreglu

Í töflu 3 koma fram tölur um fjölda birtinga, útsendra sektarboða og tilkynninga í formi greiðsluseðla til eigenda eða ökumanna ökutækja. Hvað dómsárituðu sektarboðin varðar þá er megnið af þeim afgreidd af öðrum embættum.

Tafla 3. Fjöldi fyrirkalla og annarra verkefna árin 2013-2015

	2013	2014	2015
Birtingar (ákætur, fyrirköll, dómar, afplánunarbréf o.fl.)	351	367	403
Útsend sektarboð			15130
Dómsárituð sektarboð			73
Samtals			

5. RANNSÓKN BROTA

Lögreglufulltrúi og tveir rannsóknarlögreglumenn starfa í rannsóknardeild undir stjórn yfirlögregluþjóns og sinnir deildin m.a. verkefnum sem kveðið er á um í reglugerð nr. 192/2008.

Í stóru umdæmi reynir oft á samvinnu lögreglumanna og eru starfsmenn rannsóknardeildar öðrum lögreglumönnum til halds og trausts við rannsóknir mála.

Hér verður gerð grein fyrir nokkrum þeirra brotaflokka sem koma til meðferðar hjá rannsóknardeild.

5.1 Auðgunarbrot

Rannsóknardeild annast rannsóknir auðgunarbrot (skilasvik, fjársvik og skjalafals) og veitir almennri deild nauðsynlega aðstoð við rannsókn minniháttar auðgunarbrot eins og þjófnaðar- og gripdeildarbrot en umsvif slíkra rannsókna voru ekki mikil á árinu. Auðgunarbrot hafa ekki verið færri á þriggja ára tímabili en þau voru samtals 126 en voru 142 árið 2014.

5.2 Fíkniefnabrot

Sem fyrr reynir lögreglan að sporna við sölu, framleiðslu og dreifingu fíkniefna.

Almenn deild sér um rannsóknir fíkniefnamála að mestu leyti. Hlutverk rannsóknardeildar felst að mestu í rannsóknarstuðningi, öflun heimilda og framsetningu krafna fyrir dómstólum auk upplýsingaöflunar. Bein aðkoma rannsóknardeildar að rannsóknum er í flóknari málum þar sem rannsókn getur beinst að framleiðslu og dreifingu fíkniefna og beita þarf flóknari og sértækum rannsóknaraðgerðum.

97 grömm af kannabisefnum voru haldlögð á árinu. Af örvandi efnum (amfetamín, Ecstasy og kókaín) voru haldlögð 50 grömm. Þá var lagt hald á 16 LSD töflur, 2 grömm af ofskynjunarsveppum, 1 millilítra af hassolíu og 95 kannabisplöntur.

5.3 Ofbeldisbrot

Rannsóknardeild kemur að rannsóknum kynferðisbrota, manndrápum og alvarlegum ofbeldisbrotum auk þess að taka þátt í rannsóknum minniháttar brota ef rannsóknir eru flóknar og umfangsmiklar. Við rannsóknir minniháttar ofbeldisbrota er það hlutverk rannsóknardeildar að styðja almenna deild við rannsókn slíkra mála.

Sérstök áhersla hefur verið lögð á rannsóknir heimilisofbeldismála og hefur samvinnu verið komið á við barnaverndarnefndir allra sveitarfélaga í umdæminu. Verkferlar liggja fyrir sem unnið er eftir og lögreglumenn þekkja.

Kynferðisbrotum fækkar á milli ára en þau voru 4 en voru 30 árið 2014. Mikil og öflug fjölmiðlaumræða hefur örugglega haft áhrif á málafjölda en skýrir ekki þá fækkun mála sem komu til rannsóknar á árinu.

Líkamsrásarmálum fækkar eilítið eða úr 37 málum í 34.

Þá kom eitt manndrápsmál til rannsóknar á árinu er maður var myrtur á Akranesi.

5.4 Fjármunabrot

Nokkuð bar á tilkynningum um tilraunir til svika á netinu. Slík brotastarfsemi á í flestum tilvikum uppruna sinn erlendis. Viðbrögð við slíkum tilkynningum eru þau að senda út aðvaranir á samfélagsmiðlum og reyna að leiðbeina fólki hvernig best sé að bregðast við tilraunum brotamanna til að hafa fé af fólki í gegnum veraldarvefinn.

5.5 Sérrefsilagabrot, slysa- og brunarannsóknir

Nokkrar umfangsmiklar rannsóknir á sviði slysarannsóknna fóru fram á árinu. Tveir erlendir ríkisborgarar létust í umferðarslysum í umdæminu en 140 mál voru skráð hjá lögreglu þar sem slys urðu á fólki.

5.6 Sáttamiðlun í opinberum málum

Sáttamiðlun var ekki beitt í neinu máli.

5.7 Aðrar rannsóknir

Auk rannsókna framangreindra málaflokka er hlutverk rannsóknardeildar að sinna aðstoðar- og fræðsluhlutverki fyrir alla lögreglumenn. Þá hefur áhersla verið lögð á þjálfun rannsóknarlögreglumanna í vettvangsrannsóknum og tæknirannsóknum til að auka hæfni rannsakara og gæði rannsókna.

6. SAKSÓKN MÁLA OG SEKTARGERÐIR

6.1 Ákærur, málshraði og meðferð sakamála

Ákærur eru gefnar út í nafni lögreglustjórans á Vesturlandi en saksókn fyrir héraðsdómi og önnur afgreiðsla mála er í höndum staðgengils lögreglustjóra.

Málsmeðferðarhraði er almennt viðunandi en leitast er við að auka skilvirkni í rannsóknum sakamála.

Við sameiningu þriggja lögregluembættu í eitt embætti lögreglustjórans á Vesturlandi hinn 1. janúar 2015 voru yfirtekin allmörg mál frá eldri embættum. Þar á meðal voru 31 mál ákærumál sem voru komin til meðferðar fyrir héraðsdómi Vesturlands fyrir stofnun embættisins. 86 nýjar ákærur voru gefnar út á árinu vegna 148 brota. 73 mál voru send til dómsáritunar. 357 sektargerðir voru gerðar og 1 ákærufrestun var afgreidd. Ekki liggja fyrir upplýsingar um málshraða.

Tafla 4. Fjöldi ákæra árin 2013-2015*

	2013	2014	2015
Fjöldi brota í ákæru *	232	147	148
Fjöldi ákæra**	147	86	86

*Ein ákæra getur falið í sér mörg mismunandi brot. Ekki á að telja slíka ákæru sem eina ákæru heldur á að telja brotin í ákærunni. Ein ákæra með fimm brotum er því talin sem fimm brot ákærð. Setja á fjölda ákærðra brota í töfluna hér að ofan.

**Fjöldi útgefinna ákæra án tillits til fjölda brota eða mála.

6.2 Sektargerðir

Útsendum sektargerðum fjölga um ca. 92% milli ára en með auknum heimildum lögreglustjóra til að ljúka málum með sektargerð hefur fleiri málum verið lokið með þessum hætti. Yfirleitt má segja að málsmeðferðartími styttest þegar sektargerðir eru samþykktar af brotamönnum. Ef sektargerð er hins vegar ekki samþykkt þarf lögreglustjóri að fella hana niður og gefa út ákæru sem hefur áhrif á málsmeðferðartíma viðkomandi máls.

Tafla 5. Fjöldi útsendra sektargerða árin 2013-2015

	2013	2014	2015
Útsendar sektargerðir	237	186	357

7. YFIRLIT YFIR FJÖLDA BROTA 2013-2015

Fyrirvari: Ólíkt fyrri árum eru tölur um afbrot fengnar frá embætti ríkislögreglustjóra. Athugið að tölur fyrir árið 2015 eru bráðabirgðatölur en tölur fyrir árin 2013 og 2014 eru staðfestar tölur um afbrot birt í afbrotatölfræðiskýrslu ríkislögreglustjóra.

7.1 Umferðarlagabrot

Aukin frumkvæðisvinna lögreglu og sólarhingsvakt á Akranesi og í Borgarnesi virðast hafa áhrif á málafjölda til hækkunar, sbr. tafla 6 hér að neðan en umferðarlagabrotum fjölga um 64% á milli ára. Samkvæmt bráðabirgðatölum frá ríkislögreglustjóra var fjöldi umferðarlagabrot árið 2015 um 54.000 en brot sem tekin voru á sjálfvirkar stafrænar hraðamyndavélar eru um 80% allra umferðarlagabrota. Þessi brot voru 75% árið 2014 og 35% árið 2013.

Tafla 6. Fjöldi umferðarlagabrota árin 2013-2015

	2013	2014	2015
Umferðarlagabrot alls	1084	1344	2210
Of hraður akstur. Tilgreindur hraði (að undanskildum brotum á stafrænar hraðamyndavélar)	534	805	1284
Ölvun við akstur	56	59	77
Akstur undir áhrifum ávana- og fíkniefna	71	80	125

7.2 Fjöldi umferðarslysa

Slys verða flest utan þéttbýlis. Tveir erlendir ferðamenn létust í jafnmörgum slysum í umdæminu á árinu.

Tafla 7. Fjöldi umferðarslysa* árin 2013-2015

	2013	2014	2015
Samtals	58	57	363
Banaslys	3	1	2
Slys með alvarlegum meiðslum	11	9	14
Slys með minniháttar meiðslum	44	47	54
Óhöpp án meiðsla			293

*Upplýsingar sóttar í skýrslu um umferðarslys á Íslandi sem Samgöngustofa gefur út.

7.3 Sérrefsilagabrot

Áfengislagabrotum hefur fækkað mikið frá árinu 2013 en fíkniefnabrotum fjölgað frá sama tíma.

Tafla 8. Fjöldi sérrefsilagabrota árin 2013-2015

	2013	2014	2015
Sérrefsilagabrot alls	84	82	105
Áfengislagabrot	26	9	9
Fíkniefnabrot	58	73	96

7.4 Hegningarlagabrot

Áberandi fækkun á milli ára í flestum brotaflokkum en þó ber að nefna að eitt manndrápsmál var til rannsóknar á árinu.

Tafla 9. Fjöldi hegningarlagabrota árin 2013-2015

	2013	2014	2015
Hegningarlagabrot alls	385	324	271
Þar af:			
Auðgunarbrot	176	142	126
Innbrot	50	45	44
Þjófnaður	162	129	114
Manndráp og líkamsmeiðingar alls	56	38	36
Þar af:			
Manndráp (211. gr.)	0	0	1
Líkamsrásir (217. gr.)	46	32	26
Líkamsrásir (218. gr.)	9	5	8
Kynferðisbrot alls	31	30	4
Eignaspjöll alls	75	72	55

8. SÉRSTÖK VERKEFNI

Frá árinu 2007 hefur úrvinnsla úr stafrænum hraðamyndavélum lögreglu verið hjá lögreglunni í Stykkishólmi nú lögreglustjóranum á Vesturlandi. Starfsmenn eru þrír að meðtöldum stjórnanda sem hefur stöðu lögreglufulltrúa.

Veittar voru 14 milljónir kr. til úrvinnslu úr stafrænum löggæslumyndavélum til lögreglustjórans á Vesturlandi árið 2015 en sú fjárveiting hefur staðið í stað frá árinu 2007. Brýnt er að efla starfsemi sem snýr að úrvinnslu mynda úr stafrænum hraðamyndavélum.

Fyrstu tvær hraðamyndavélarnar voru settar upp við Vesturlandsveg í Hvalfjarðarsveit í júlí 2007 en síðan þá hafa vélar bæst við og eru núna 18 talsins.

Fyrir ca. 5 árum var byrjað á því að senda erlendum ferðamönnum sem staðnir eru að hraðakstri á bílaleigubílum sektarmiða. Verklag er með þeim hætti að eftir að bílaleiga hefur upplýst lögreglu um leigutaka bifreiðar eru greiðsluseðlar vegna sekta yfir 30 þús. kr. sendir uppgefnum leigutökum, annað hvort í bréfaþósti eða tölvupósti. Á sínum tíma lét lögreglustjórinn í Stykkishólmi þýða íslenska textann á greiðsluseðlinum TILKYNNING yfir á ensku, dönsku, þýsku, ítölsku og spænsku. Þess fyrir utan þarf að færa inn á tilkynningu réttar upplýsingar um mælingarstað, dag, tíma og fleira áður en tilkynning er send út. Um 45% þeirra sem fá póst frá myndavélaverinu greiða sínar sektir. Þessi vinna er bæði vandasöm og tímafrek og kallar á breytingar á fyrirkomulagi við innheimtu sekta.

Bílaleigubílum fer ört fjölgandi hér á landi en í febrúar 2016 voru 1179 mál skráð hjá hraðamyndavéladeild. Í 450 tilfellum var um bílaleigubíla að ræða og 102 sektir 30 þús. kr. eða hærri en um 350 mál felld niður þar sem sektarfjárhæðir voru undir viðmiðunarmörkum deildarinnar. Til samanburðar voru 1102 mál skráð hjá deildinni í febrúar 2015 þar af voru 360 bílaleigubílar og 98 sektir 30 þús. kr. eða hærri en um 260 mál felld niður. Dæmið er til vitnis um fjölgun ferðamanna á vegum landsins.

Tafla 10. Skráð hraðakstursbrot árin 2013-2015

	2013	2014	2015
Skráð brot	13.028	28.123	33.678
Meðalfjöldi brota á dag	36	77	92
% skráðra hraðakstursbrota	54,2%	75,7%	79,9%
Virkar myndavélar	18	18	18

*Bráðabirgðatölur, teknar út í mars 2016

9. REKSTUR

Efnahagsreikningur var neikvæður um 16,2 millj. kr. við stofnun embættis og tap ársins samkvæmt rekstrarreikningi 2015 var um 17,1 millj. kr.

	2015	2014	Fjárheimild
Rekstrarreikningur			
Tekjur samtals	17.302.395	0	24.500.000
Gjöld samtals	534.500.110	0	524.600.000
Framlag úr ríkissjóði	500.100.000	0	500.100.000
Hagnaður/tap ársins	-17.097.715	0	0
Efnahagsreikningur			
Eignir samtals	122.688	0	
Skuldir samtals	33.429.168	0	
Höfuðstóll í árslok	-33.306.480	0	